

«DÉCOUPER LE PAYSAGE»

CARNET 1/2
DÉMARCHE DE PROJET

SITE N°4 - GIEZ, «LES BATTIOZ»
Code : 4CFLM



NOTE CONCEPTUELLE

ENTRE MONTAGNES ET LAC, ENTRE FORÊTS ET PLAINES...

En sortant du village, le chemin d'accès au site des Battioz est bordé d'arbres. Certains debout, plantés, constituent l'épais tissu de la forêt, d'autres, déjà coupés, sont stockés couchés à l'état de grumes. Étalés de tout leur long, ces troncs guident nos pas le long du chemin. Puis un champ en pente douce guide le regard vers la vallée et la ligne bleu du lac d'Annecy, là-bas, au loin.

En réponse à cette sensation d'immensité nous avons donc souhaité créer un intérieur, des limites plus proches et un lieu plus intime. Ce pour permette au visiteur de faire une halte en se sentant protégé, à l'abri. Cette cabane permet de retrouver un espace à échelle humaine, elle est le lieu défini depuis lequel le paysage est observé.

La cabane est constituée de deux éléments :
Une peau extérieure, et un mur central.

La peau périphérique gère la relation avec le monde extérieur. Elle crée deux cadrages soigneusement choisis et positionnés en fonction du **contexte** : Un cardage vertical, s'adresse aux arbres et à la forêt. Le second, horizontal, dirige le regard vers le lointain et la ligne d'horizon du lac, il choisit une tranche de paysage, opère un tri dans les éléments.

Le mur central de la cabane est beaucoup plus massif. C'est le cœur du projet au sens propre. Il supporte le toit et accueille le visiteur. C'est un élément épais contre lequel le visiteur s'adosse, à la fois en contact avec la masse du bois et en lien direct avec la vue. C'est le bois à l'état le plus brut qui le constitue (bûches fendues).

La cabane est donc composée autour d'un tas de bois comme on en voit tant dans la campagne environnante ; un mur de bûches fendues couvert d'une tôle.

Le tas de bois devient ici l'objet autour duquel on tourne, l'on se retrouve et l'enveloppe de bardage vient le protéger comme une jupe. De l'un à l'autre, des arbres aux planches, on retrouve les différentes étapes de la transformation du bois, de matière première à élément de construction.

Avec le léger fruit de ses murs, la cabane devient comme un totem, un objet que l'on repère de loin et qui attise la curiosité.

« *Un tableau ne vit que par celui qui le regarde* » P. Picasso

NOTE CONCEPTUELLE

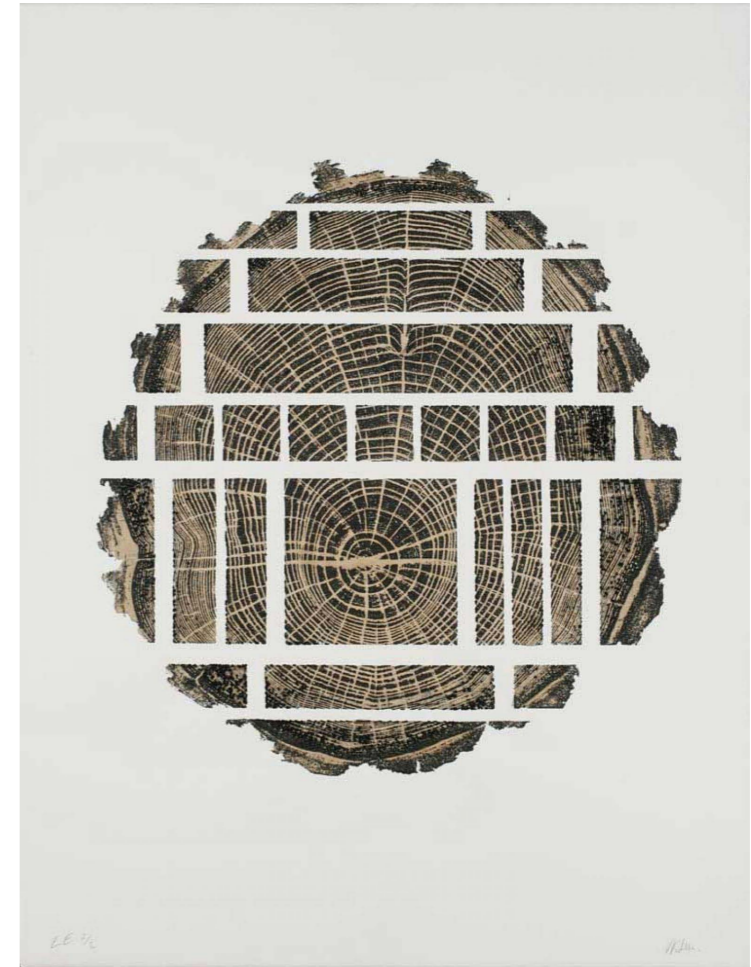
Cadrage extérieur
Villa «Le Lac»,
Le Corbusier, 1924



Coussiège de la tour du tréseau à Carcassonne
Dictionnaire raisonné de l'architecture française du XIe au XVIe siècle, 1856.
Eugène Viollet-le-Duc.



Woodcut,
Vincent Kohler, 2008



DES CADRAGES PUISSANTS ET ORIENTÉS

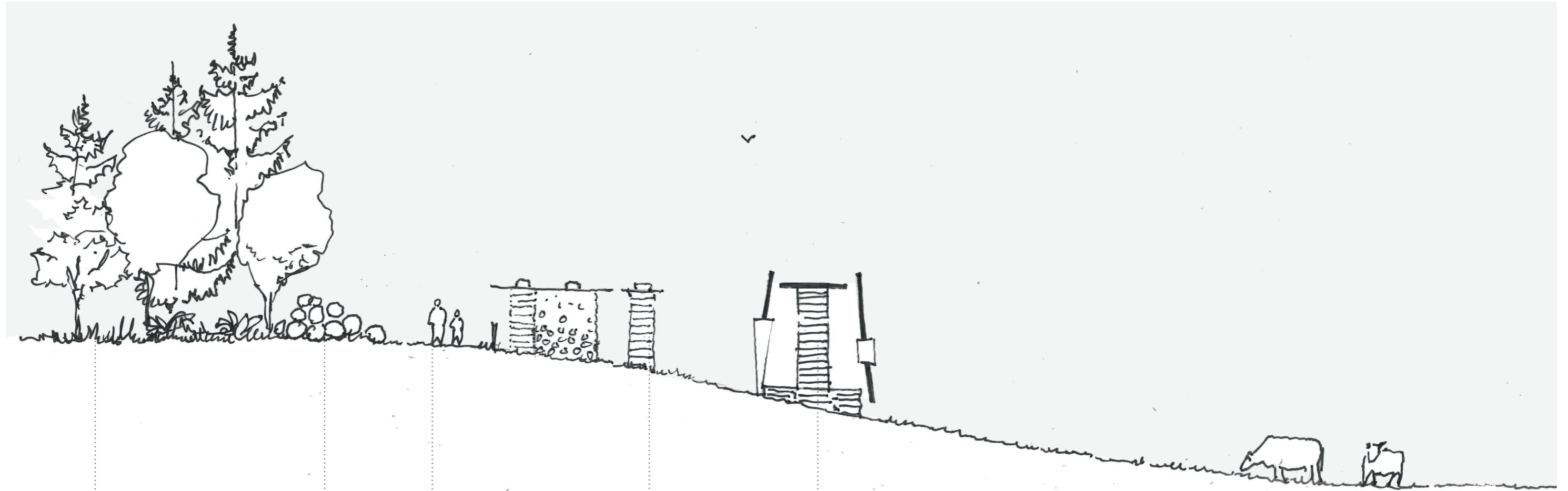


Meurtrière du donjon de Septmonts, XIV^{ème} siècle.
Fenêtre horizontale d'un bunker du mur de l'atlantique à Ostende, XX^{ème} siècle.





LA TRANSFORMATION DU BOIS



1. La forêt

Aux abords de Giez, la forêt fermée constituée en majorité de sapin et d'épicéa.

2. Les grumes

Déposées en «bord de chemin», elles attendent le passage d'un camion qui les emmènera vers la scierie

3. Chemin d'accès

Route forestière non goudronnée menant au site de la cabane et bien plus haut dans les Bauges.

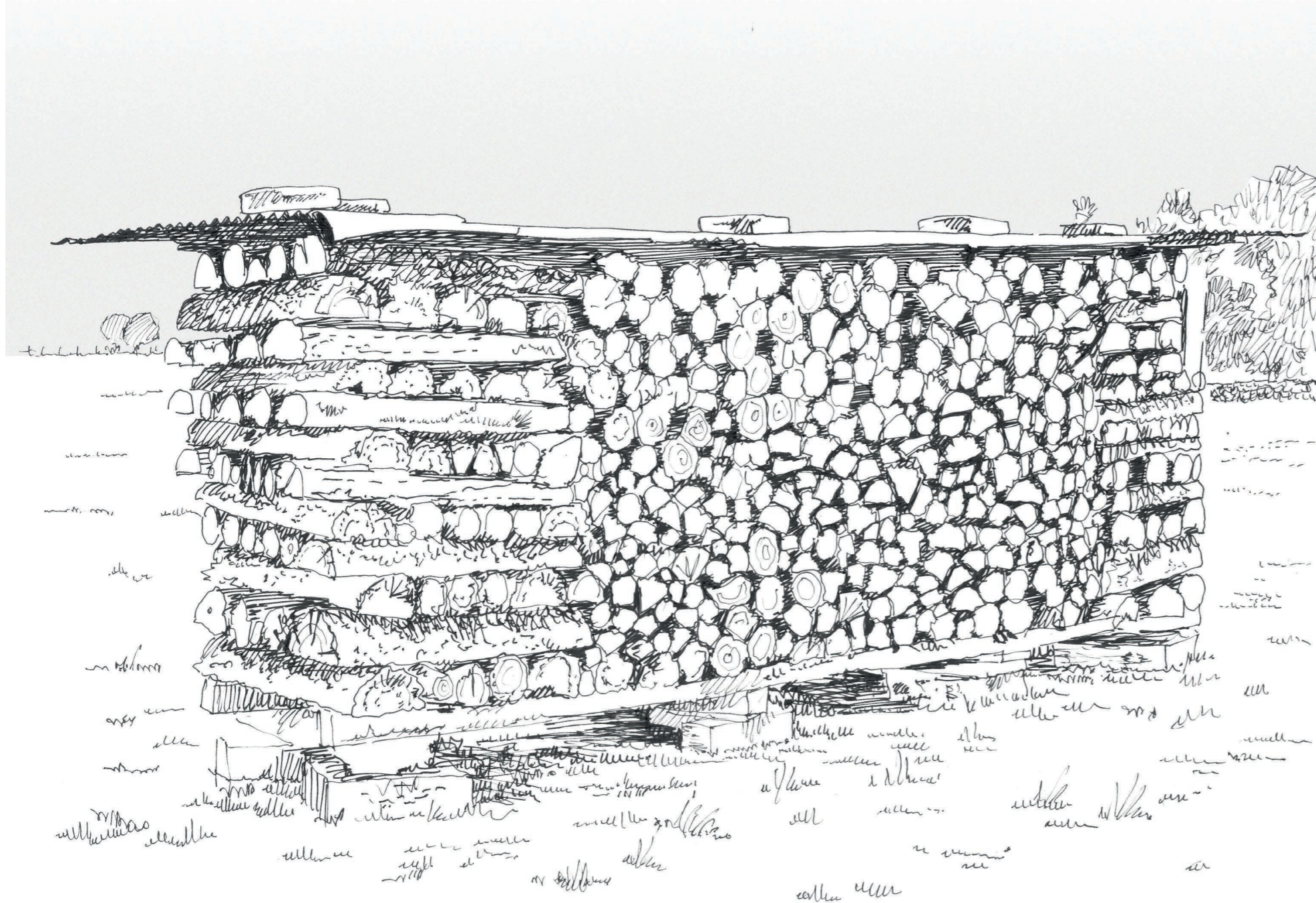
4. Les bûches

Rythmant le paysage campagnard, ces tas de bois de chauffages sont composés de bûches empilées. Ils sont protégés de la pluie par une tôle métallique lestée de pierres.

5. La cabane

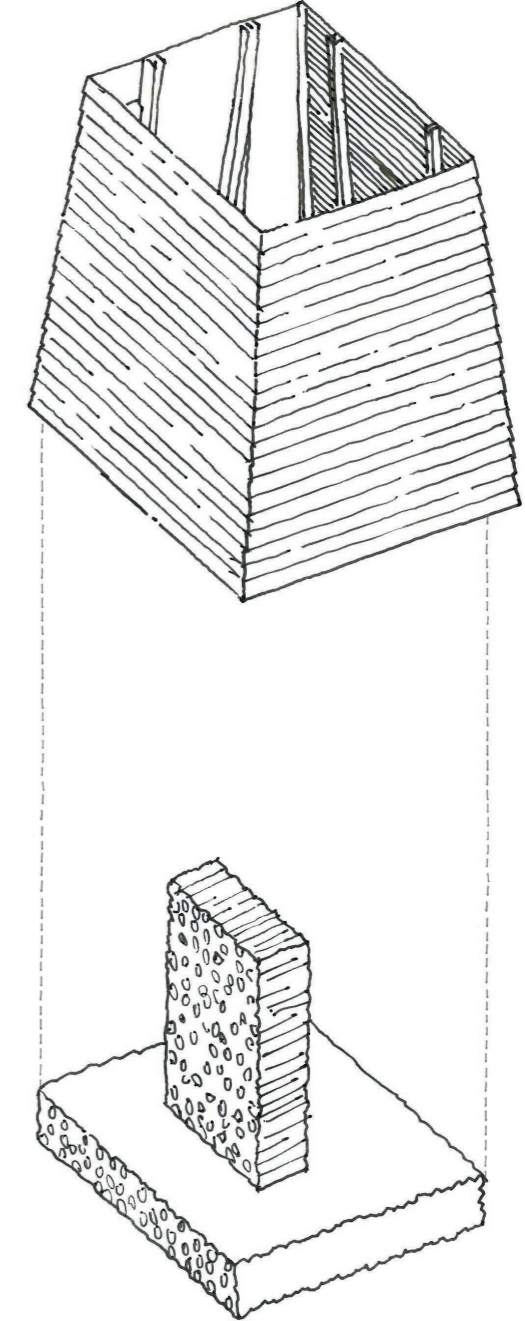
Construite de bois, son coeur de bois brut est habillée d'une jupe de planches, jouant sur le contraste de matérialité des deux éléments.

UN TAS DE BOIS FAMILIER



Tas de bûches

Constitutif du paysage local, les tas de bois de chauffage rythment la traversée des campagnes savoyardes



Habillage du tas de bois

La peau périphérique vient se glisser comme une jupe autour du tas de bûches qu'elle protège et isole du champ.

PRINCIPE CONSTRUCTIF

Peau extérieure

Bardage, planches de 18x200 mm

Poutres

Support du plafond 60x200mm

Montants verticaux

Montants de 40x100 formant des poteaux moisés de 140x100mm

Cadre de porte

Planches de 18x200 vissées entre elles.

Plancher

Planches de 40x200.

Mur central

Bûches bois fendu 50 cm de long montées en mur, entre des montants de 40x100mm

Socle

Bûches bois fendu 33 cm de long. Posées sur le sol.

Accès.

Marche massive.

Fondations

Pieu 60x80 mm
Planté à la masse.

Cadre de fenêtre
Planches de 18x200 vissées entre elles.

Peau périphérique

Contreventements

Plafond

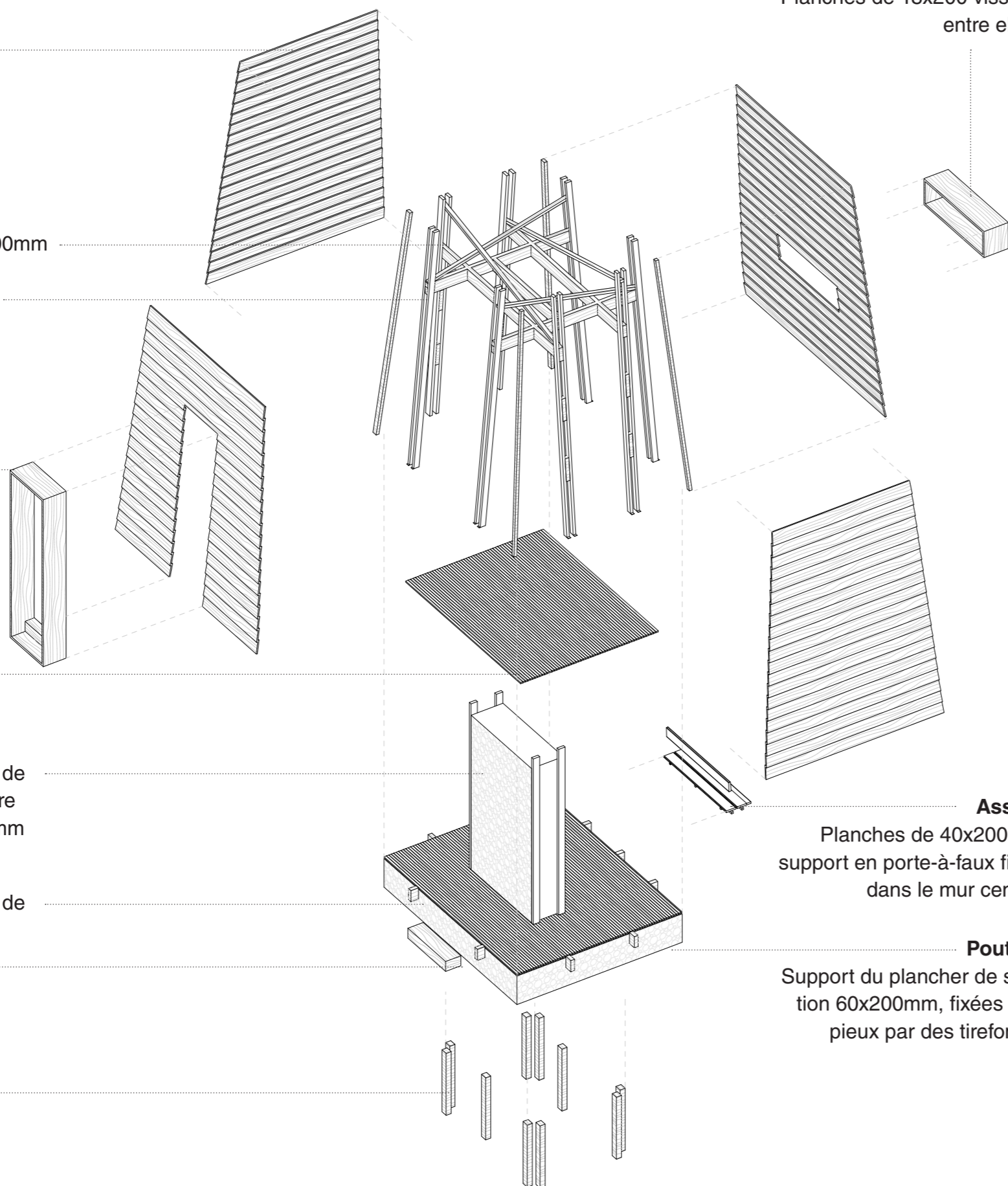
Montants

Mur central

Plancher

Socle brut et pieux

4CFLM



Assise

Planches de 40x200 sur support en porte-à-faux fixés dans le mur central

Poutres

Support du plancher de section 60x200mm, fixées aux pieux par des tirefonds.

La structure de la cabane est constituée de poteaux moisés (ce qui facilite la mise en œuvre). Les poutres et contreventements viennent se glisser dans l'épaisseur du moilage. Les assemblages sont réalisés à partir de vis, et tirefonds pour les plus gros éléments.

Les cadres sont fabriqués à partir de 2 couches de planches croisées et vissées. Ils seront préfabriqués en semaine et deux week-end de construction.

De la même manière, le bancs est préfabriqué et avec une finitions poncé. Il est tenu par des traverses se fixant aux montants du mur de bûches.

Le plancher est posé directement sur les poutres, d'où son épaisseur importante (4cm). De la même manière, le bardage extérieur est fixé directement sur les montants de façade. De cette manière, il n'y a pas de structure secondaire. L'on passe directement du squelette à la peau avec une économie de matière.

DÉTAIL DES ASSEMBLAGES

Poteaux moisés,
deux montants
de 40x100 mm

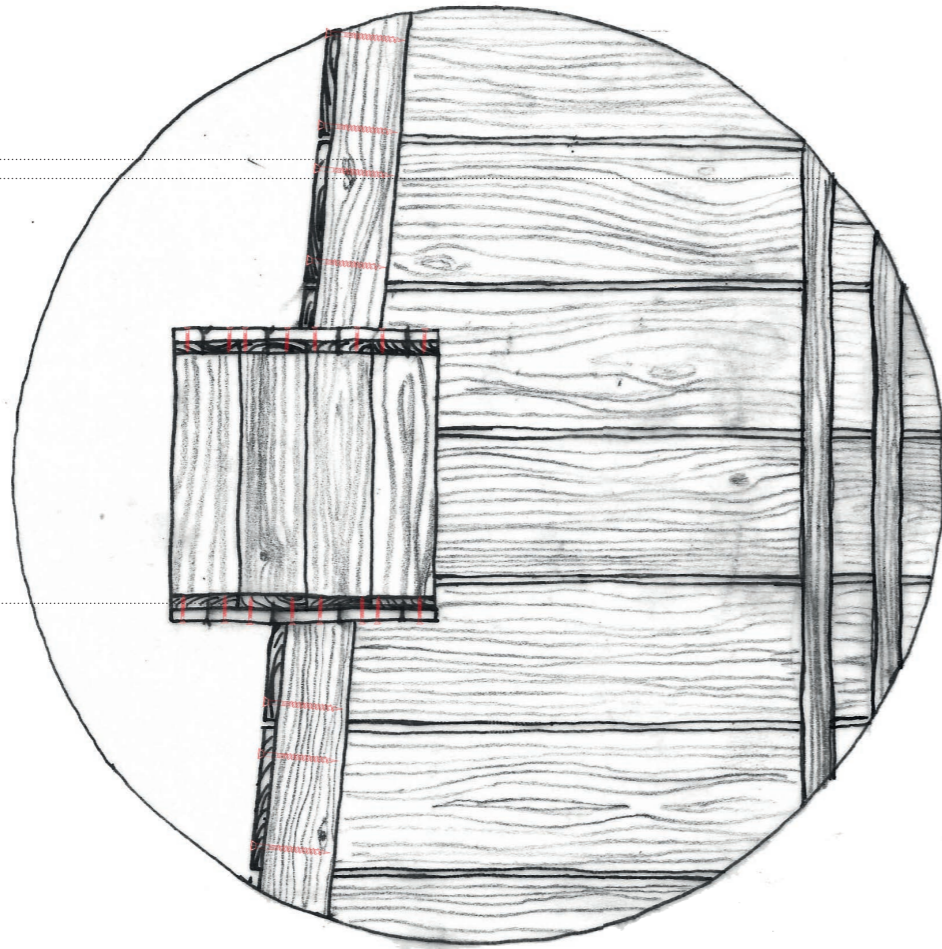


Tableau de la baie,
deux planches de
18x200mm vissées

Bardage, planches de
18x200 mm

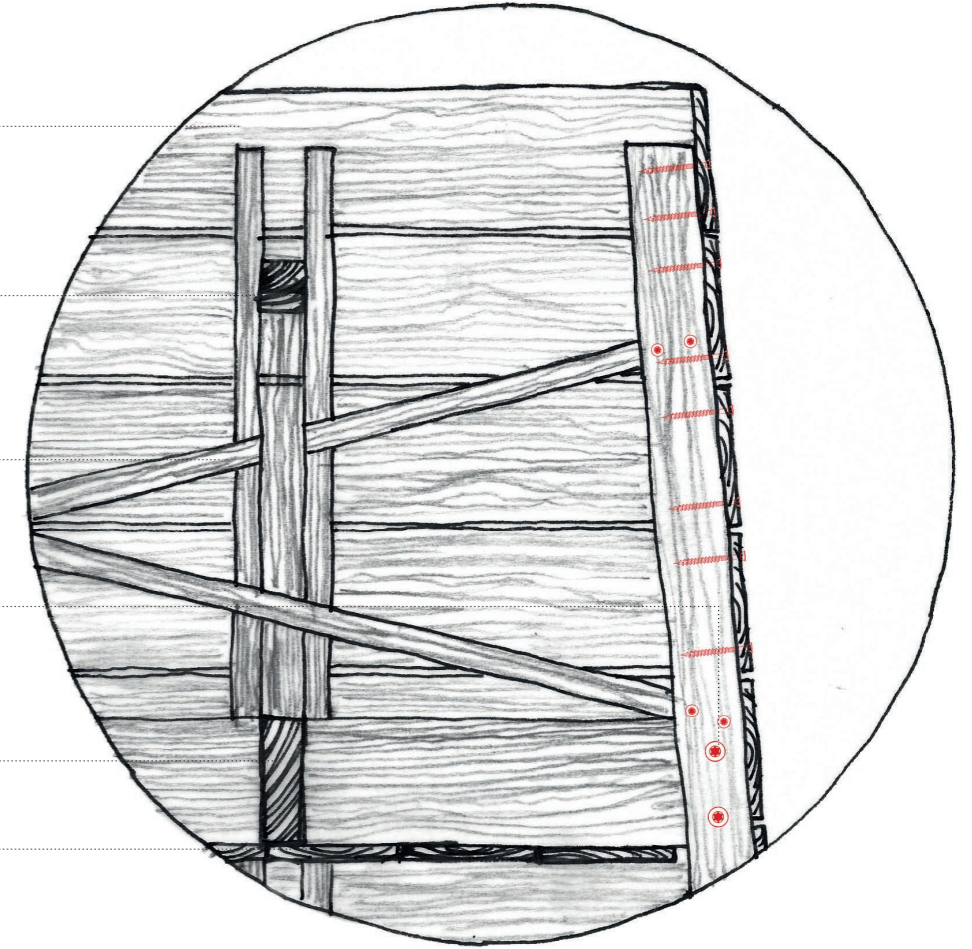
Barre contreventement
40x100 mm

Barre contreventement
40x100 mm

Tirefond fixation de la
structure

Poutre plafond moisée
60x200mm

Plafond, planches de
18x200mm



Bardage, planches de
18x200 mm

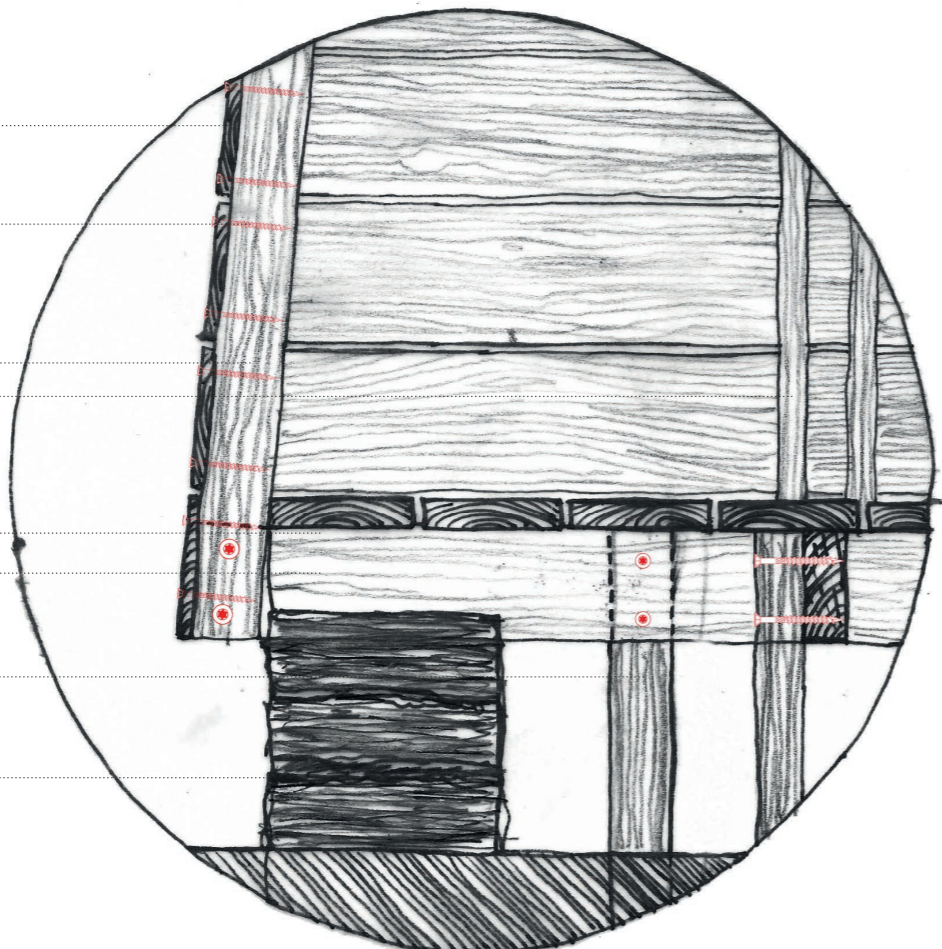
Vis fixation du bardage

Poteaux moisés,
deux montants
de 40x100 mm

Pancher 40x200 mm
Poutre du plancher
60x200

Pieu 60x80 mm
Planté à la masse.

Bûches bois fendu 50 cm
de long. Posées sur le sol.



Montant maintient
du mur de bûches
60x80 mm

Assise planches
40x200 mm

Structure du banc
noyée dans les bûches

Mur en bûches de 50
cm de long

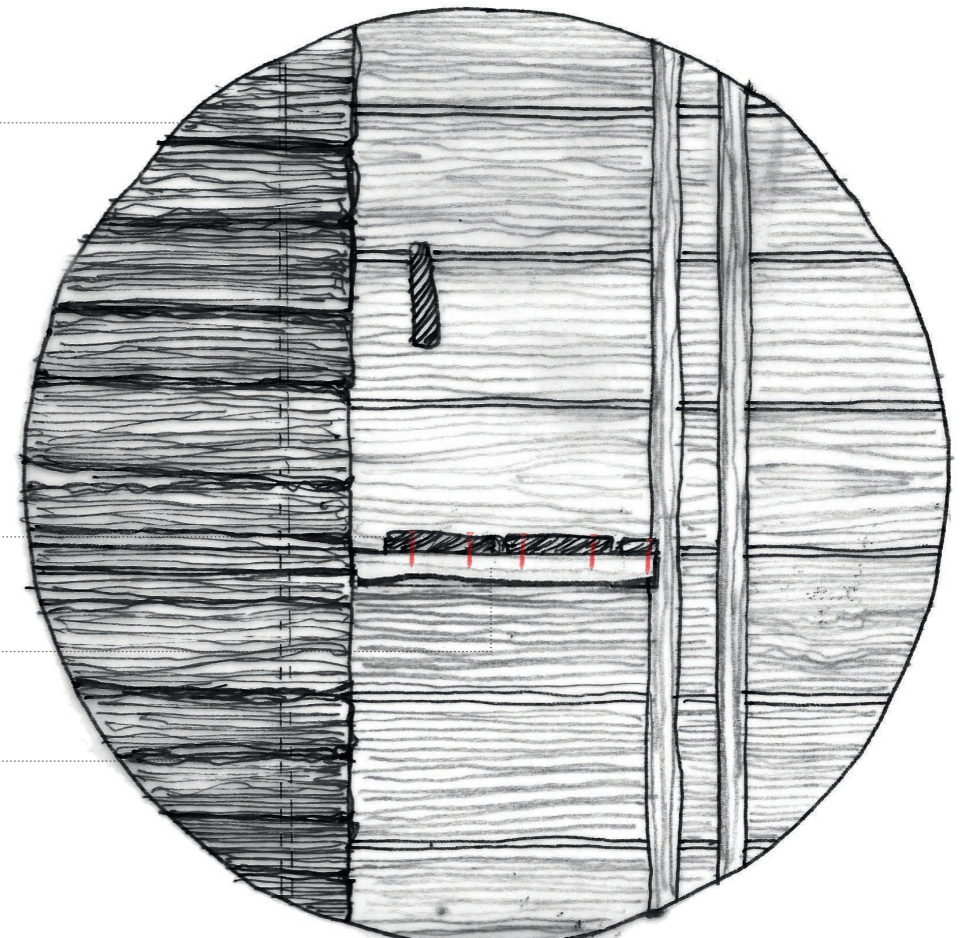


TABLEAU DE COMMANDE

Poutres 60/200			Montants 40/100			Contreventements 60/80		
longueurs	Nombre	addition	longueurs	Nombre	mètre linéaire	longueurs	Nombre	addition
2,5	2	5	4	16	64	3	4	12
3	4	12						
3,5	2	7						
4	2	8						
totaux			totaux		totaux	totaux		totaux
total ml	10	32	total ml	16	64	total ml	4	12
total m2		0,0384	total m2		0,0768	total m2		
total m3		0,384	total m3		0,256	total m3		0,0576

Plancher 40/200			Bardage 18/200			Encadrements 18/200		
longueurs	Nombre	addition	longueurs	Nombre	addition	longueurs	Nombre	addition
2,6	15	39	3	50	150	3,5	4	14
			3,5	22	77	4	2	8
			1,35	32	43,2	3	1	3
			2,6	15	39			
totaux			totaux		totaux	totaux		totaux
total ml	15	39	total ml	119	309,2	total ml	7	25
total m2		7,8	total m2		61,84	total m2		
total m3		0,1404	total m3		1,11312	total m3		0,009

Structure totem 60/80			pieux 60/80			Stère		
longueurs	Nombre	addition	longueurs	Nombre	addition	longueurs	surface	addition
3	4	12	3	6	18	0,5	6	3
4	5	20				0,3	5	1,5
totaux			totaux		totaux	total stère		total stère
total ml	9	32	total ml	6	18			4,5
total m2			total m2					
total m3		0,1536	total m3		0,0864			

TOTAL M³	2,20012 m³
TOTAL stère	4,5 stère

INTENTIONS DE CADRAGES



Les cadrages sont fonction du paysage auquel il s'adressent :
Vertical pour la forêt, horizontal pour la ligne plate du lac et la vallée.