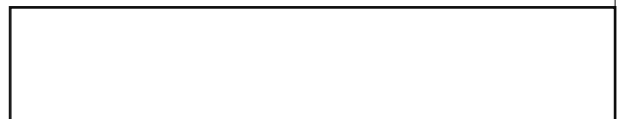
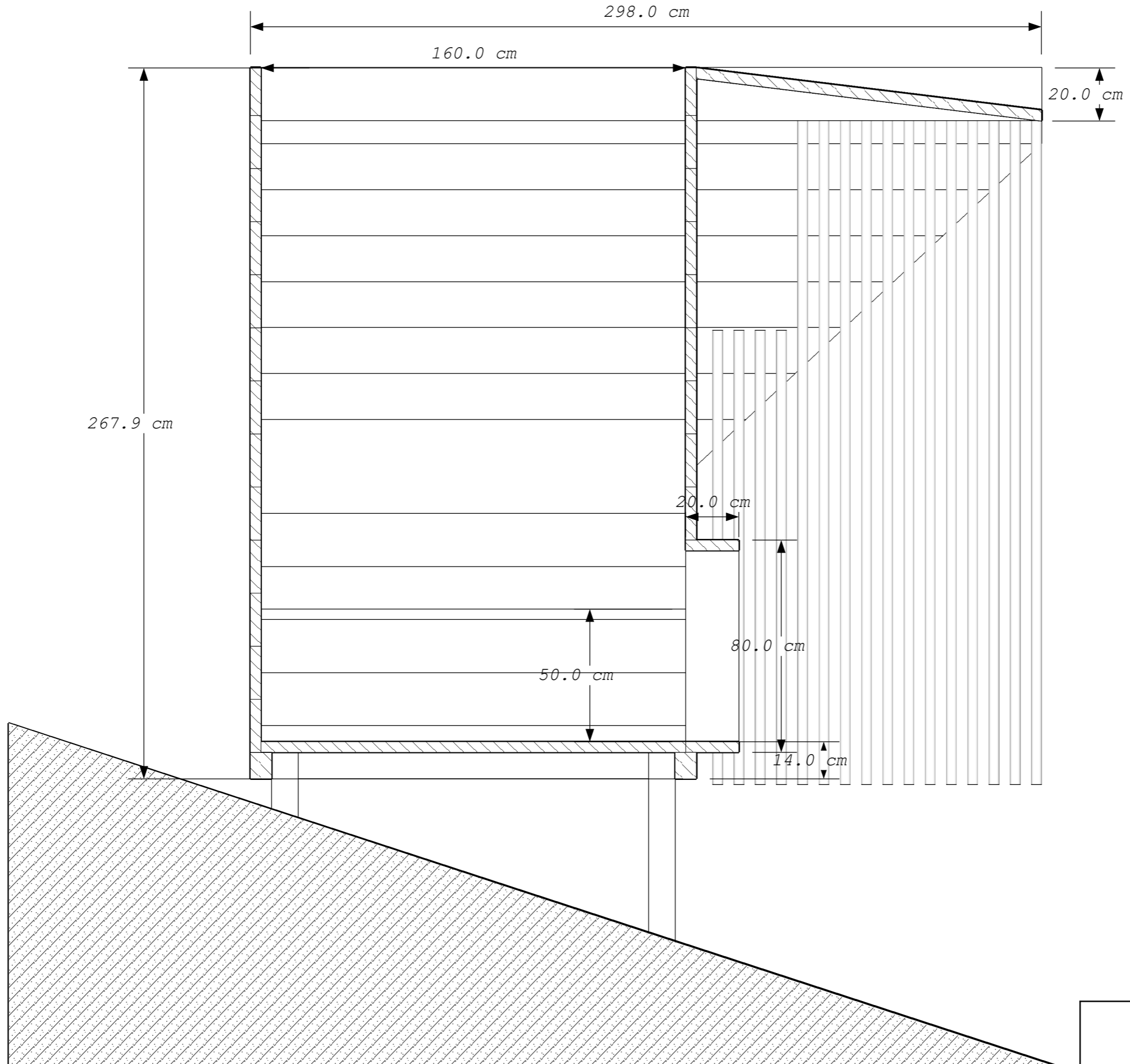
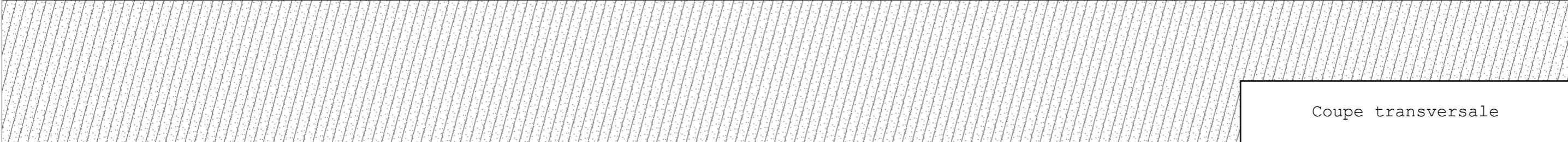
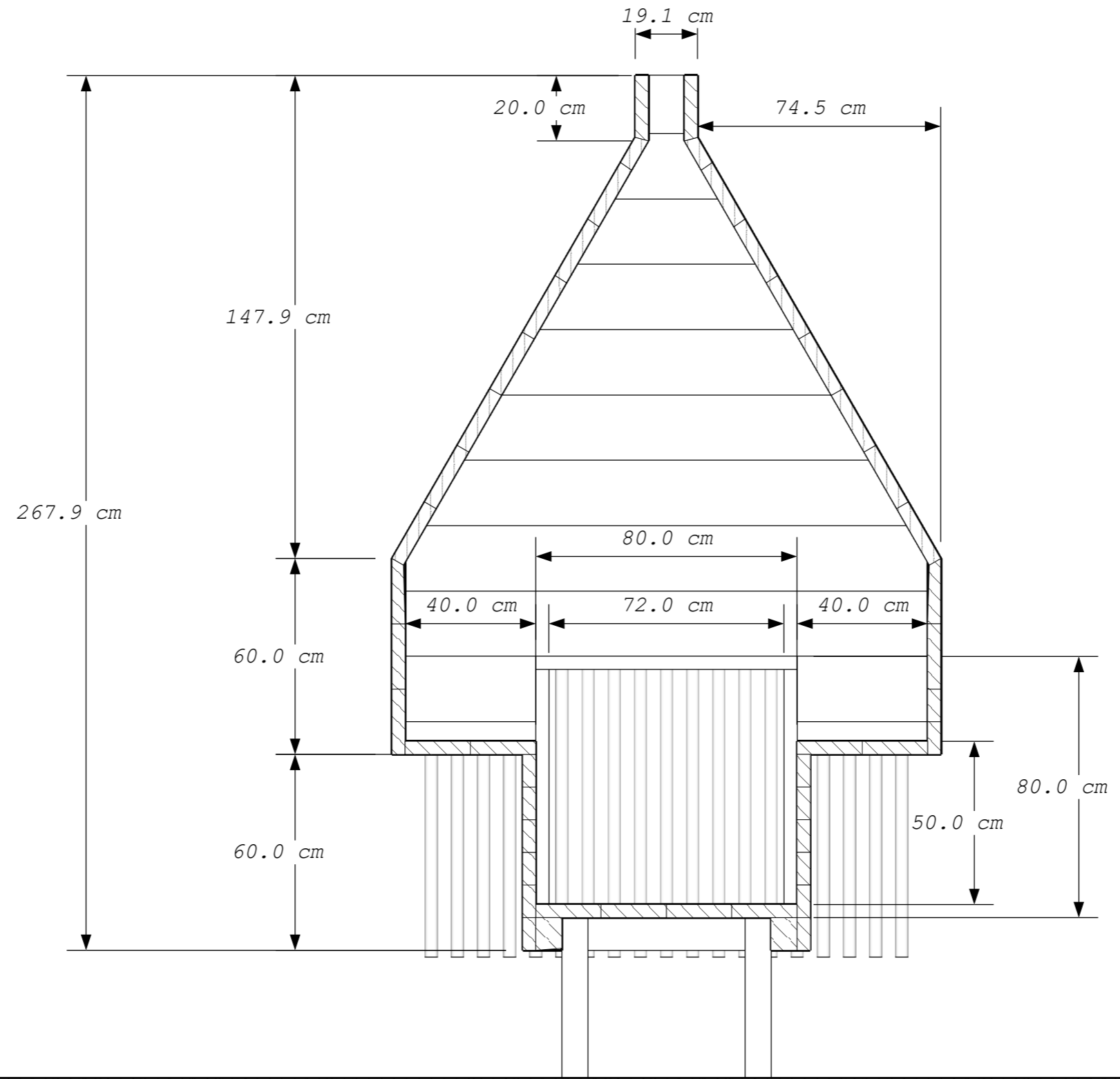


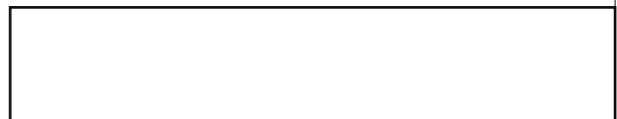
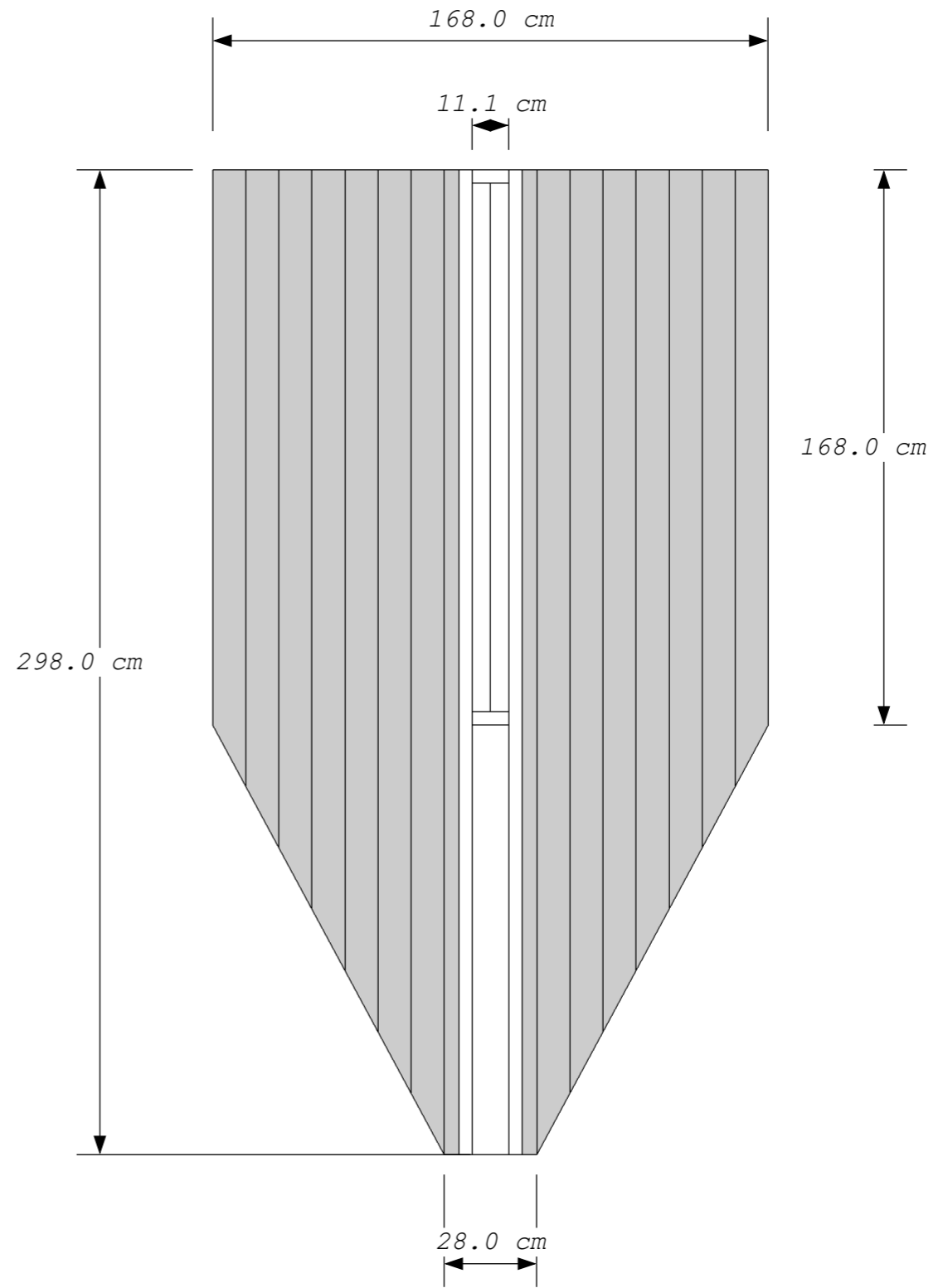
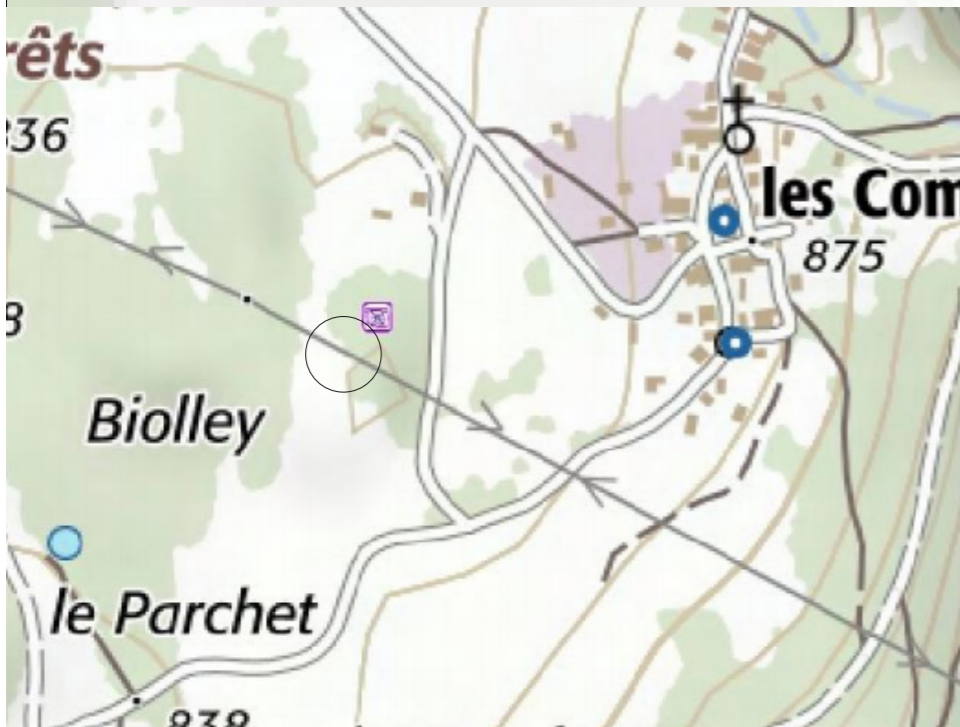
*projet de cabane pour le site n°8 Foyer
de ski de fonds
à Faverges-Seythenex*

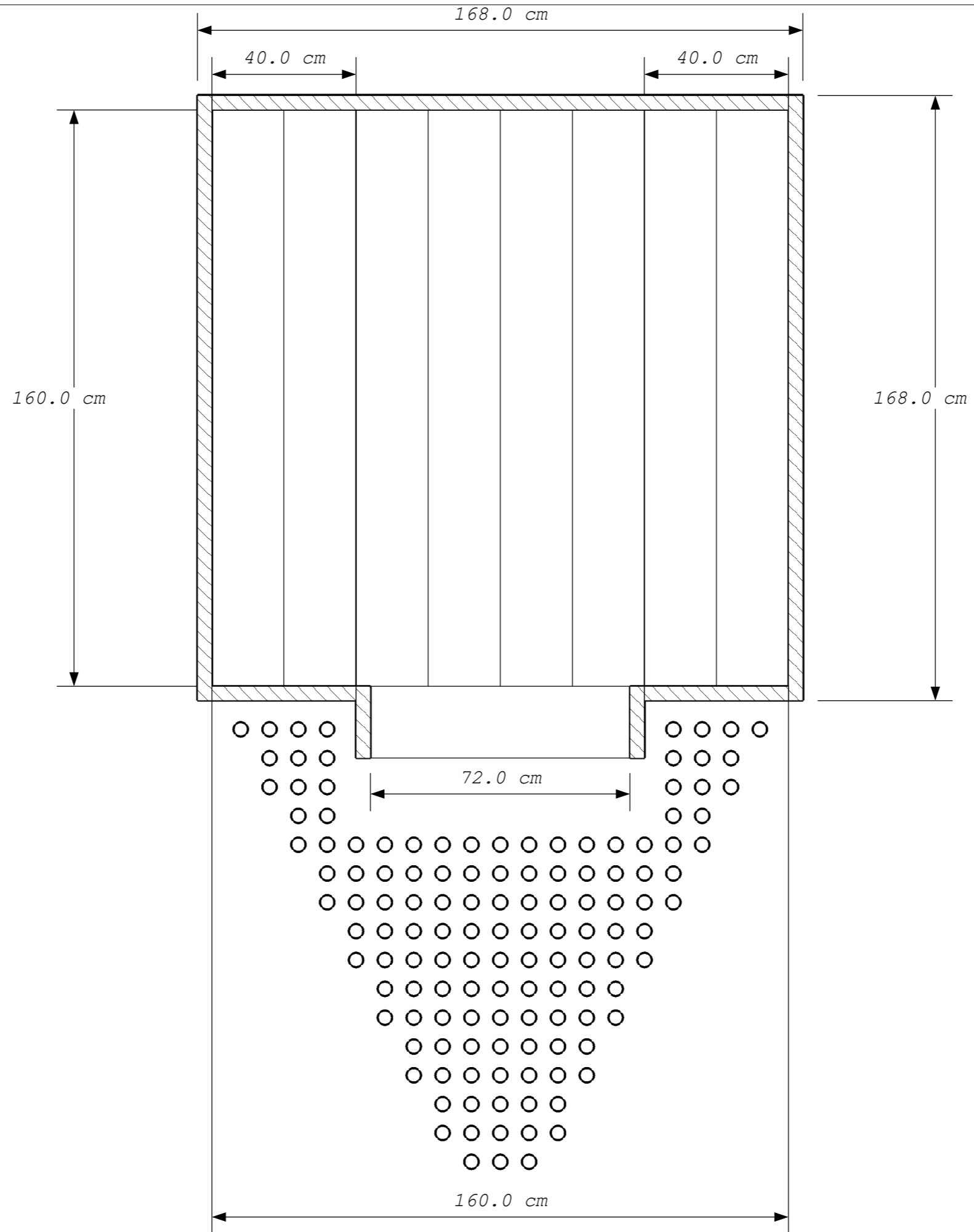




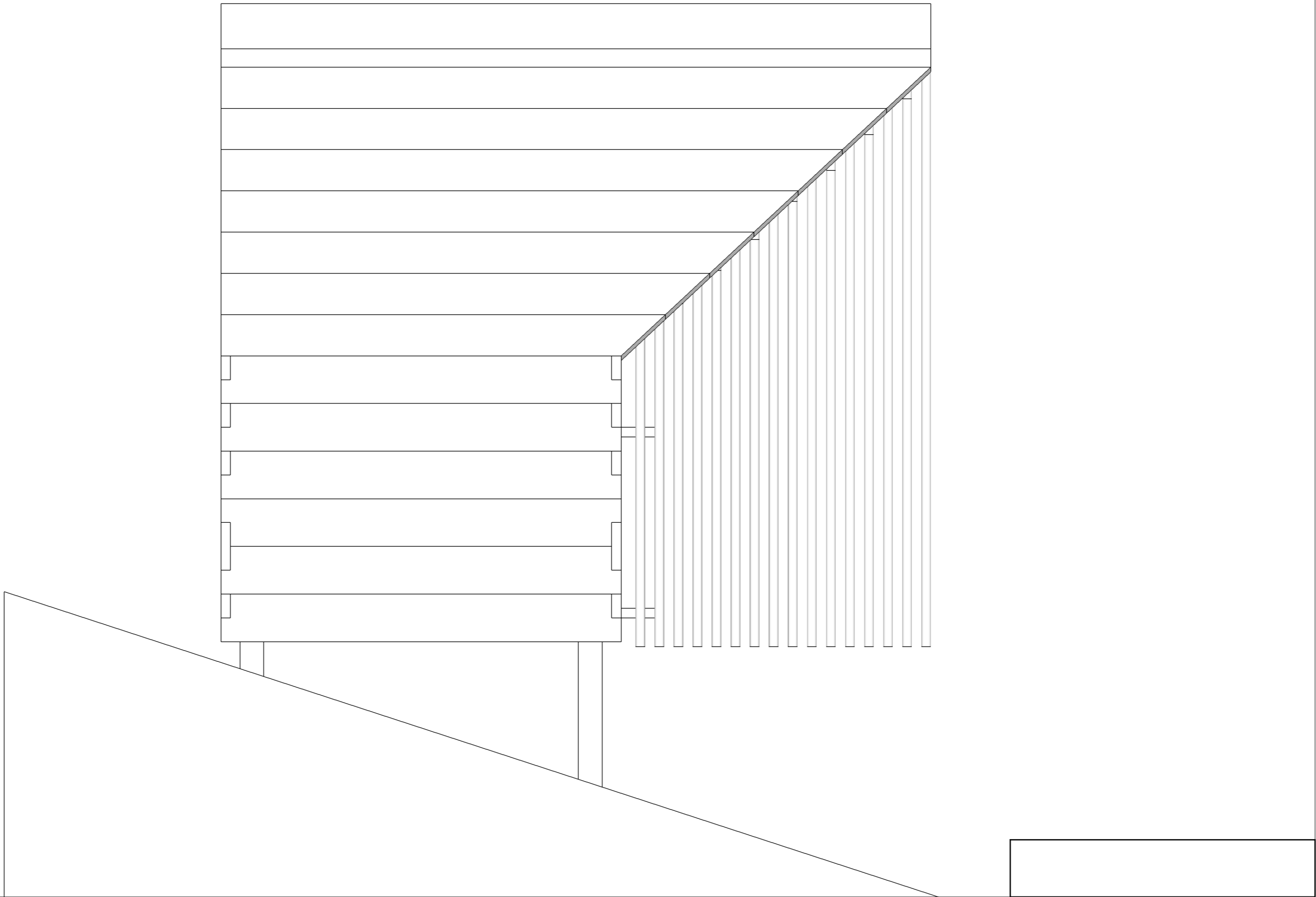


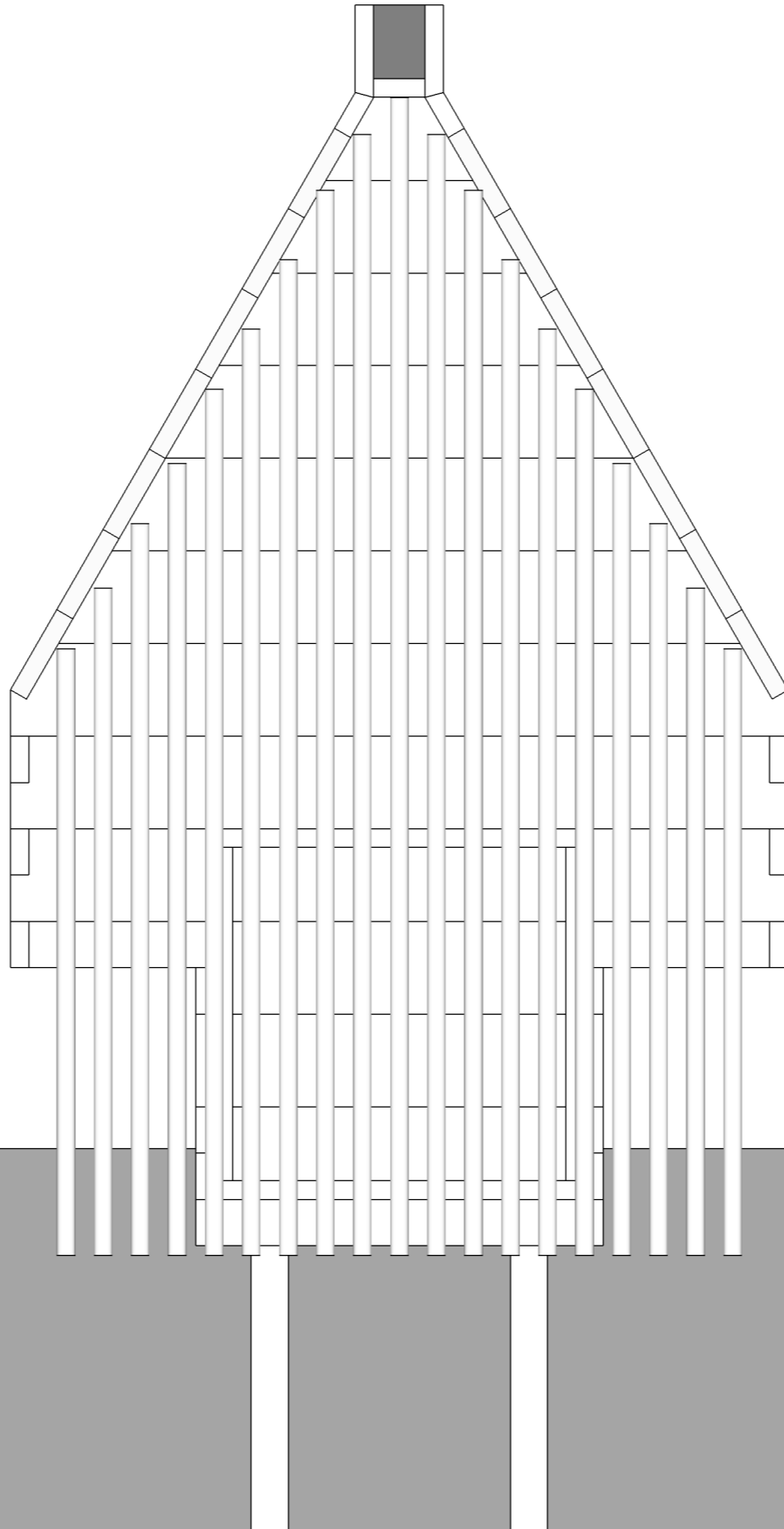
Coupe transversale

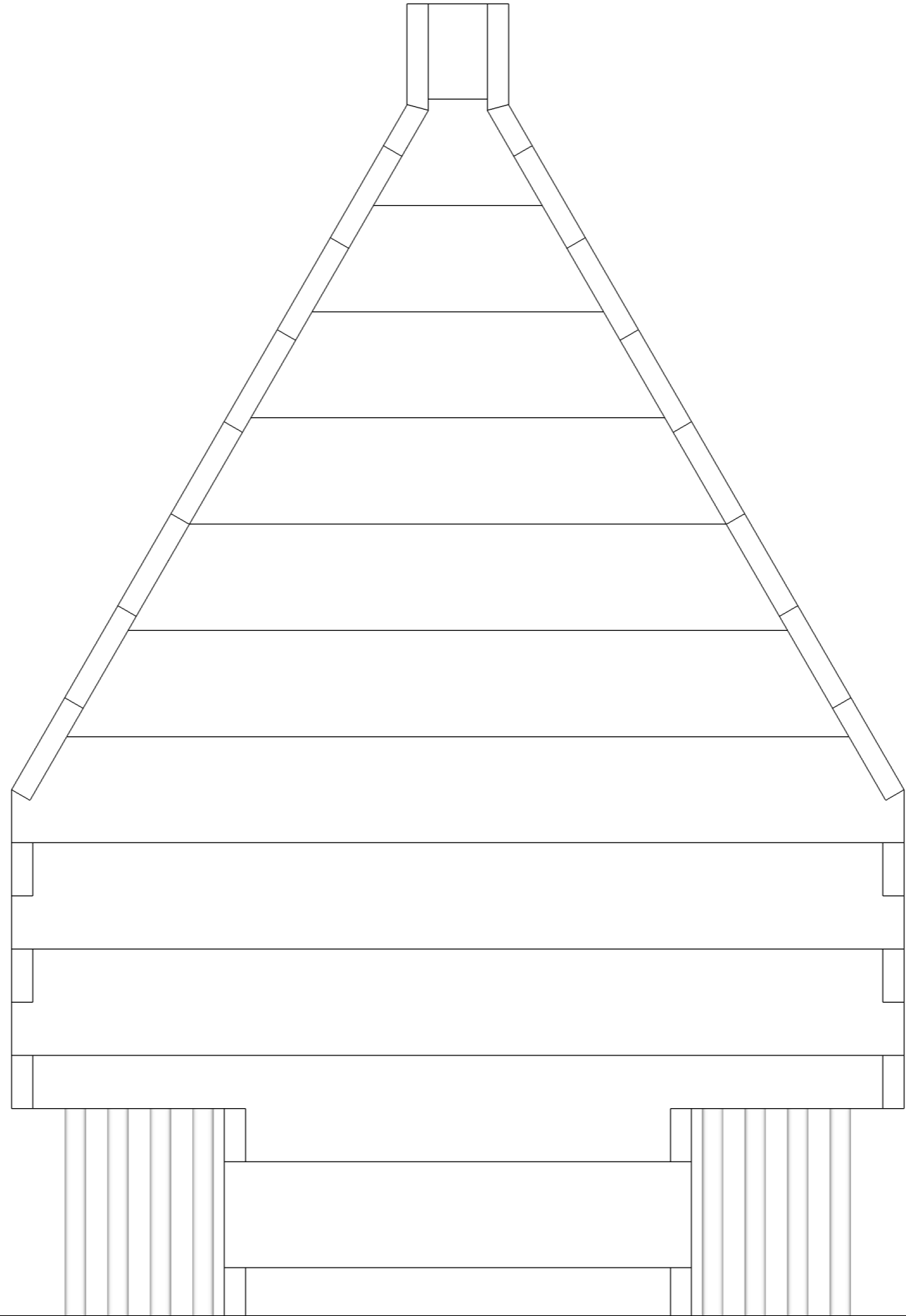


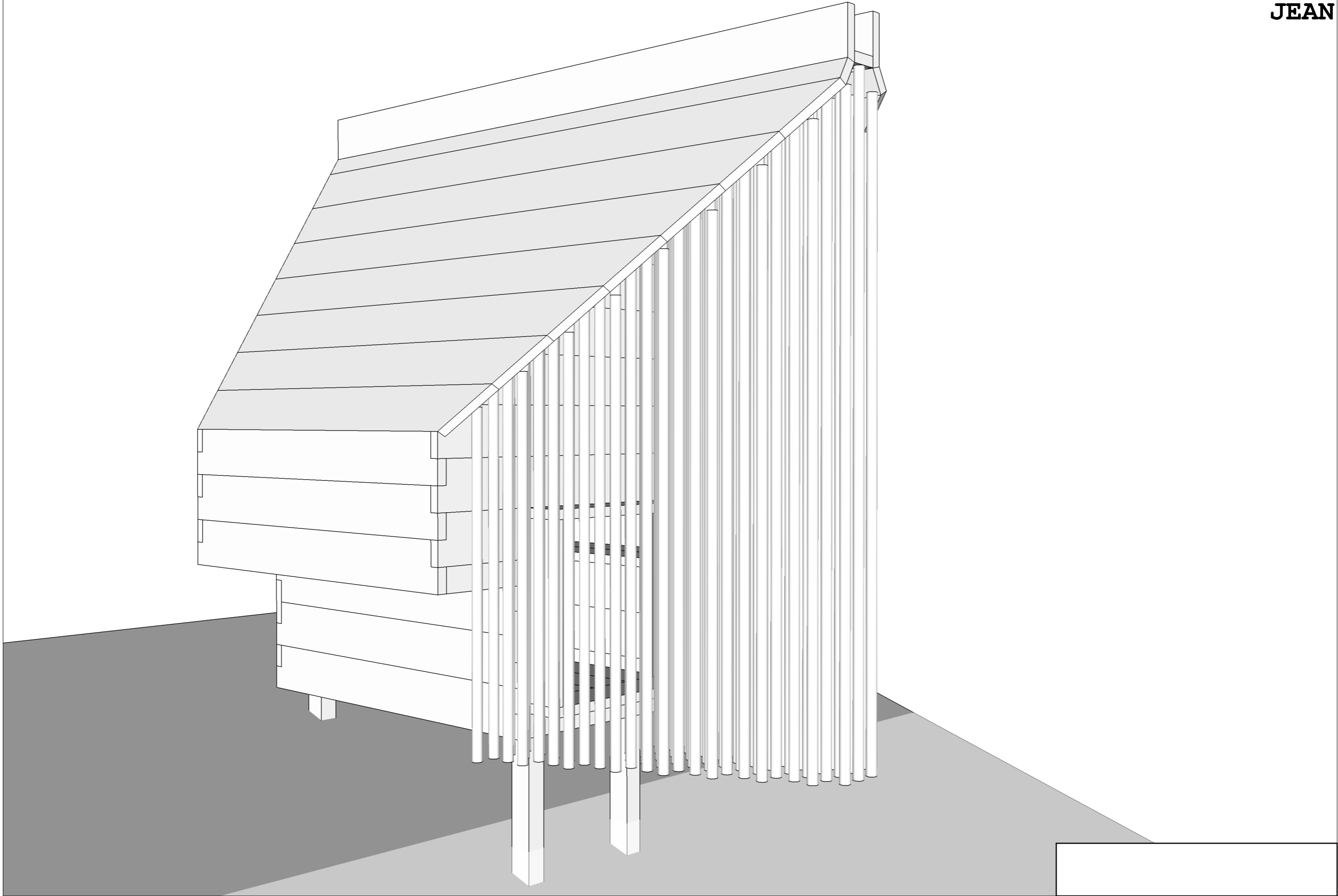


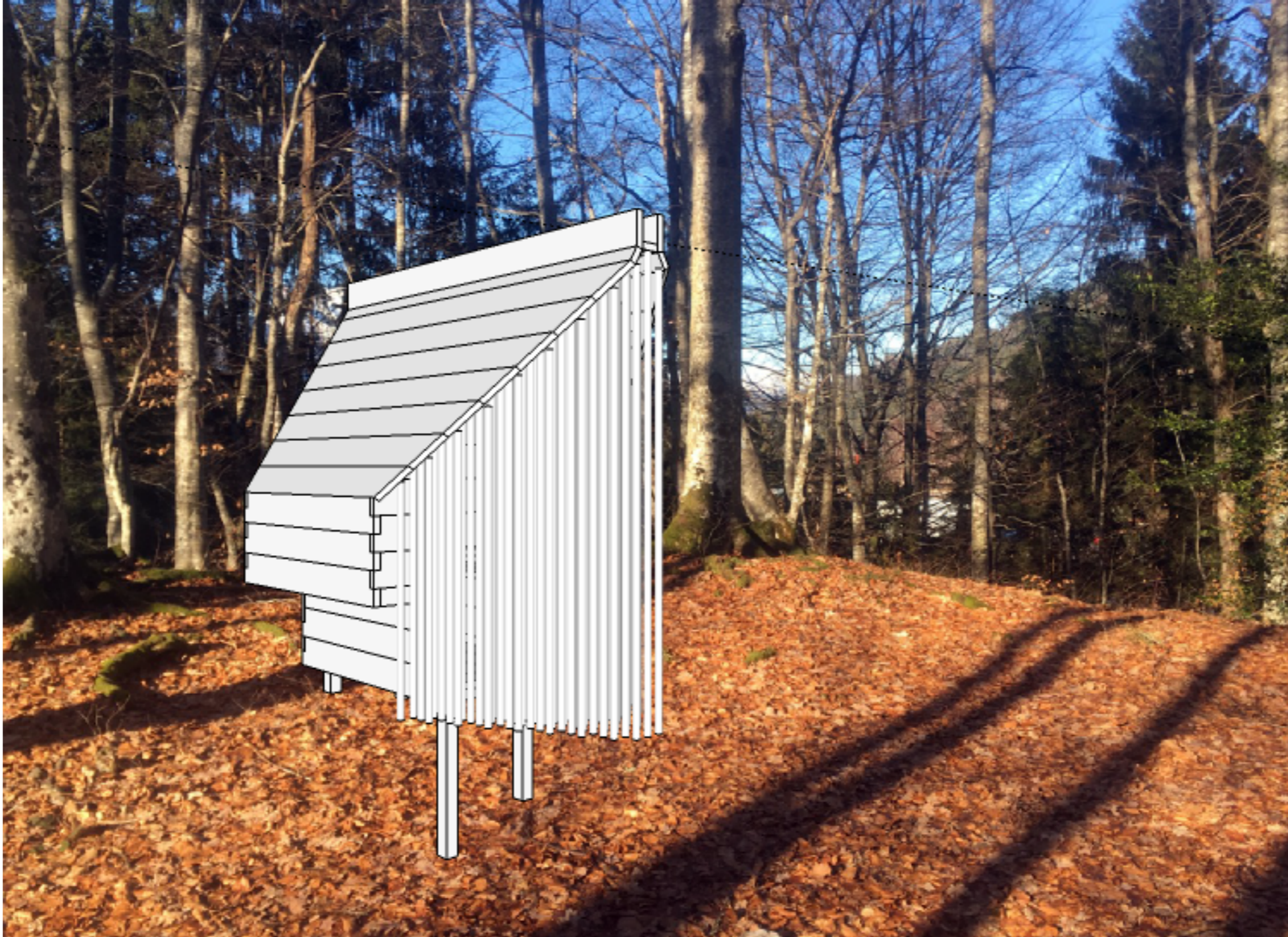
Plan

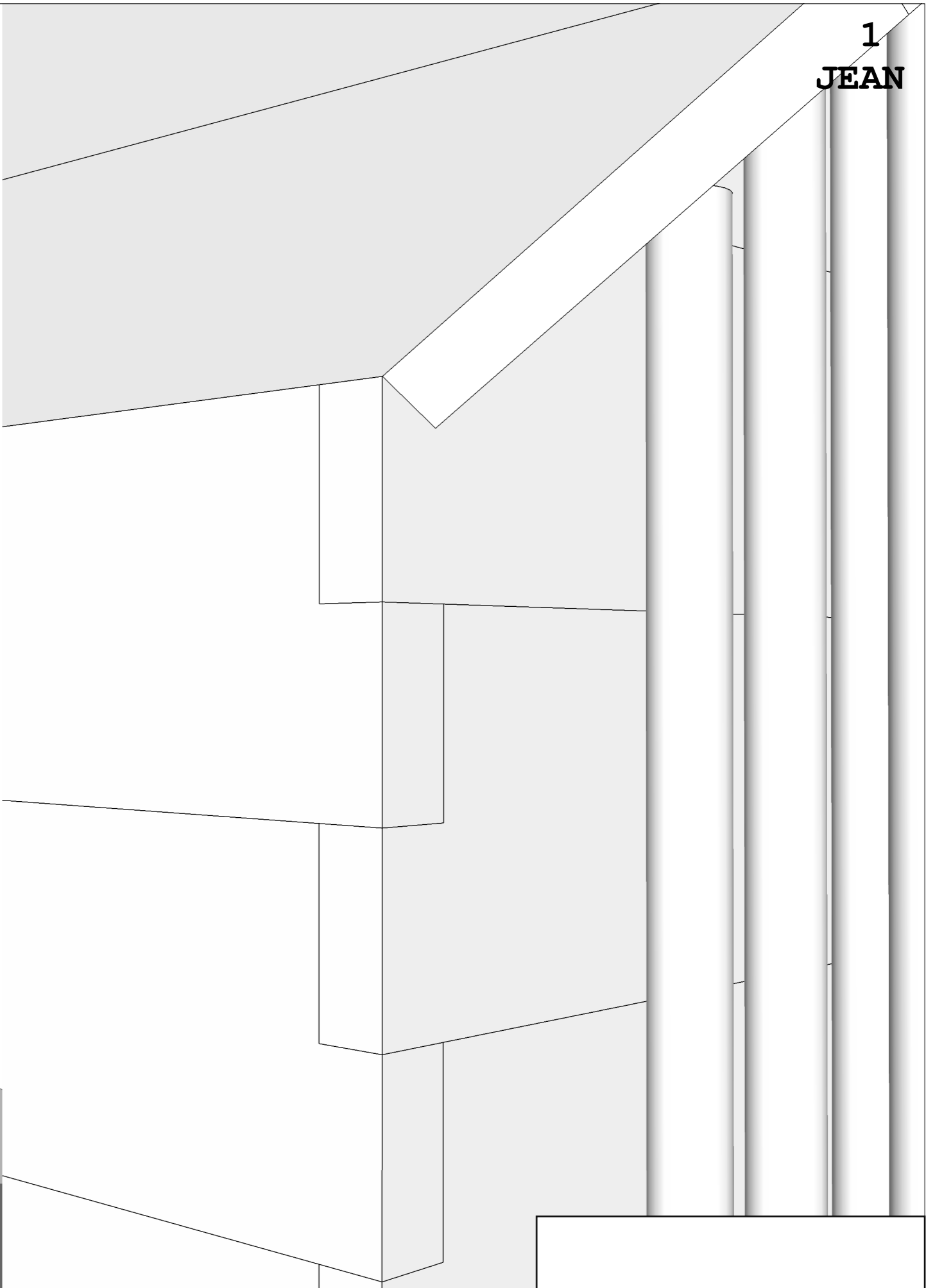
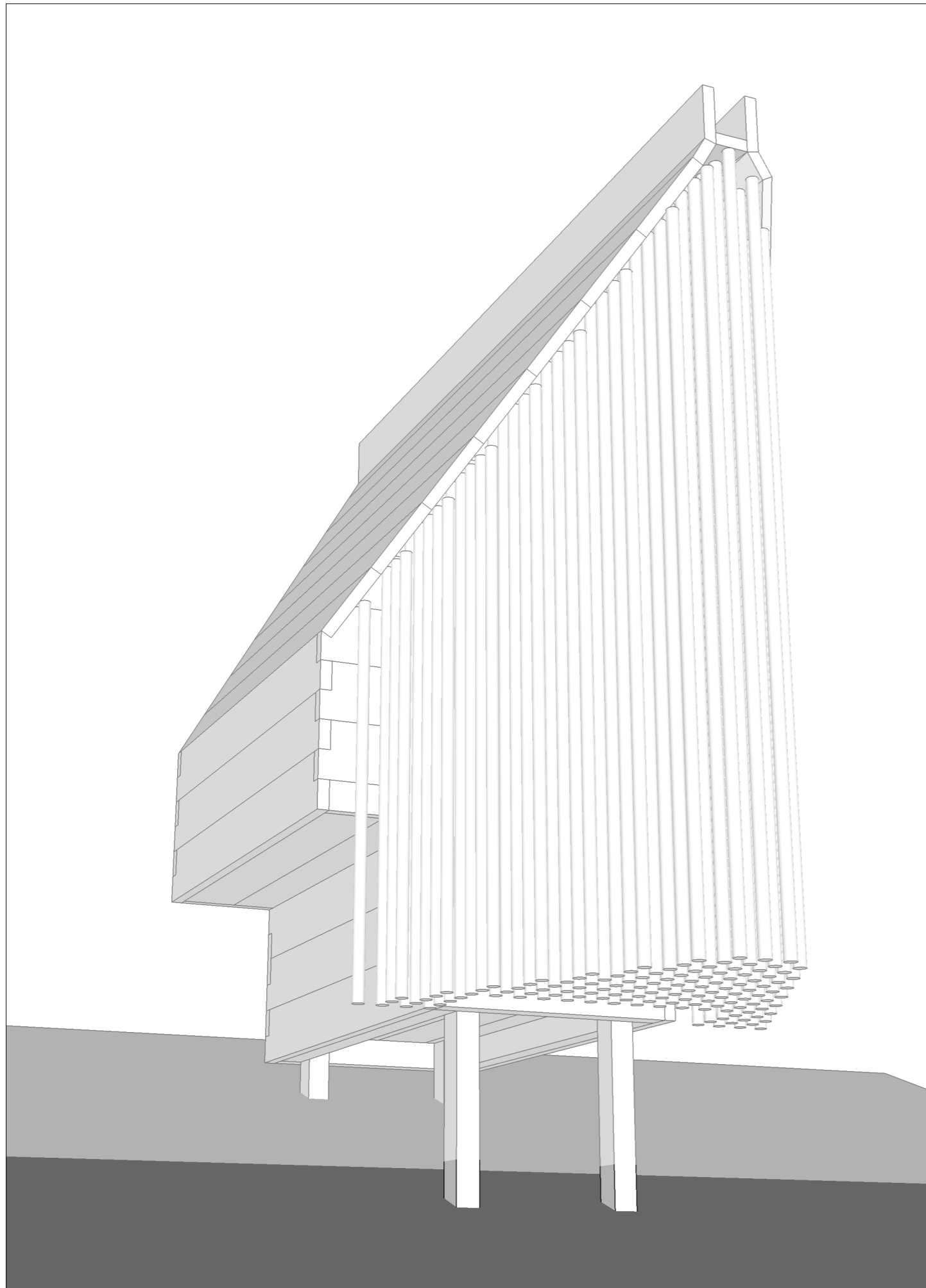




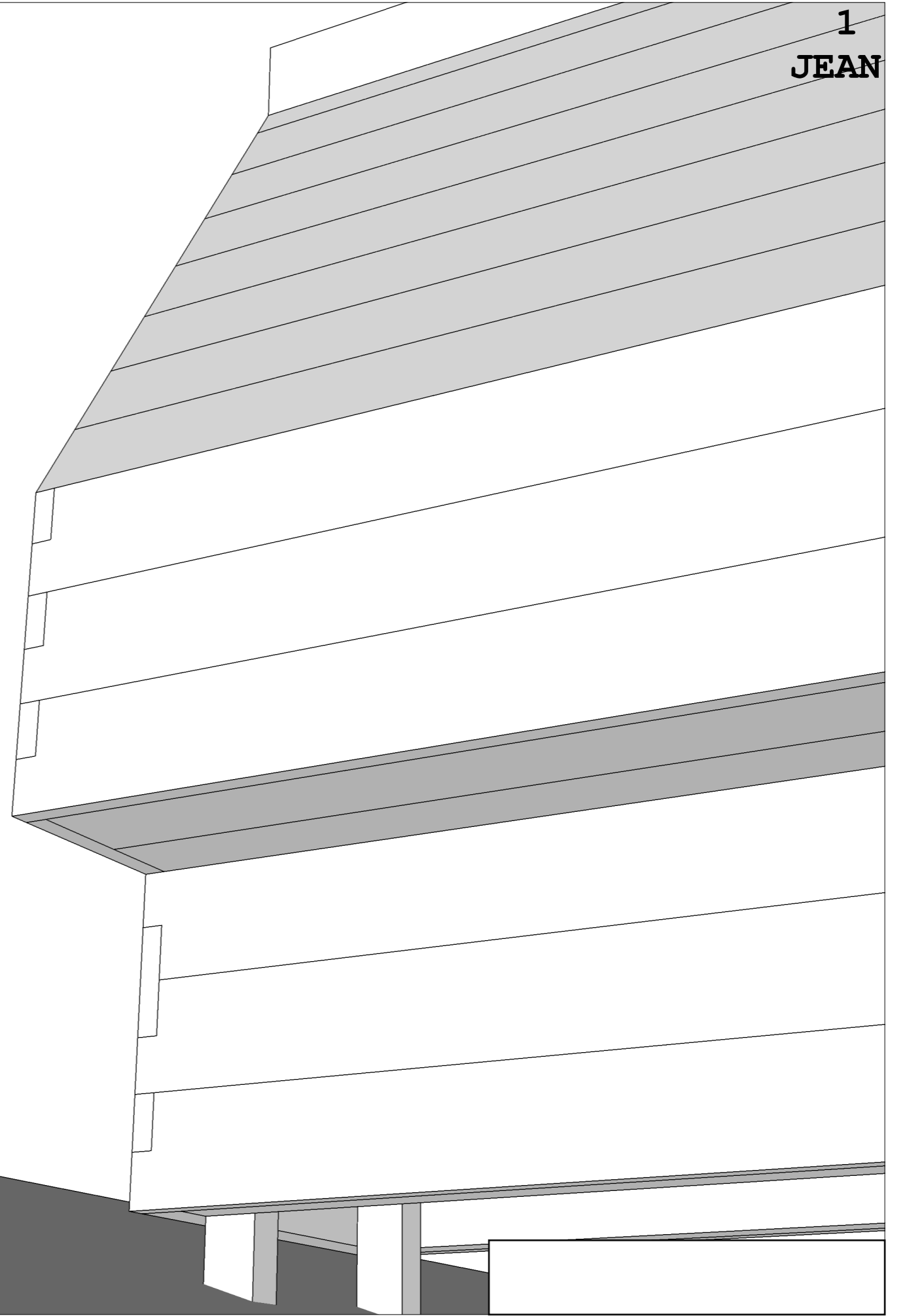
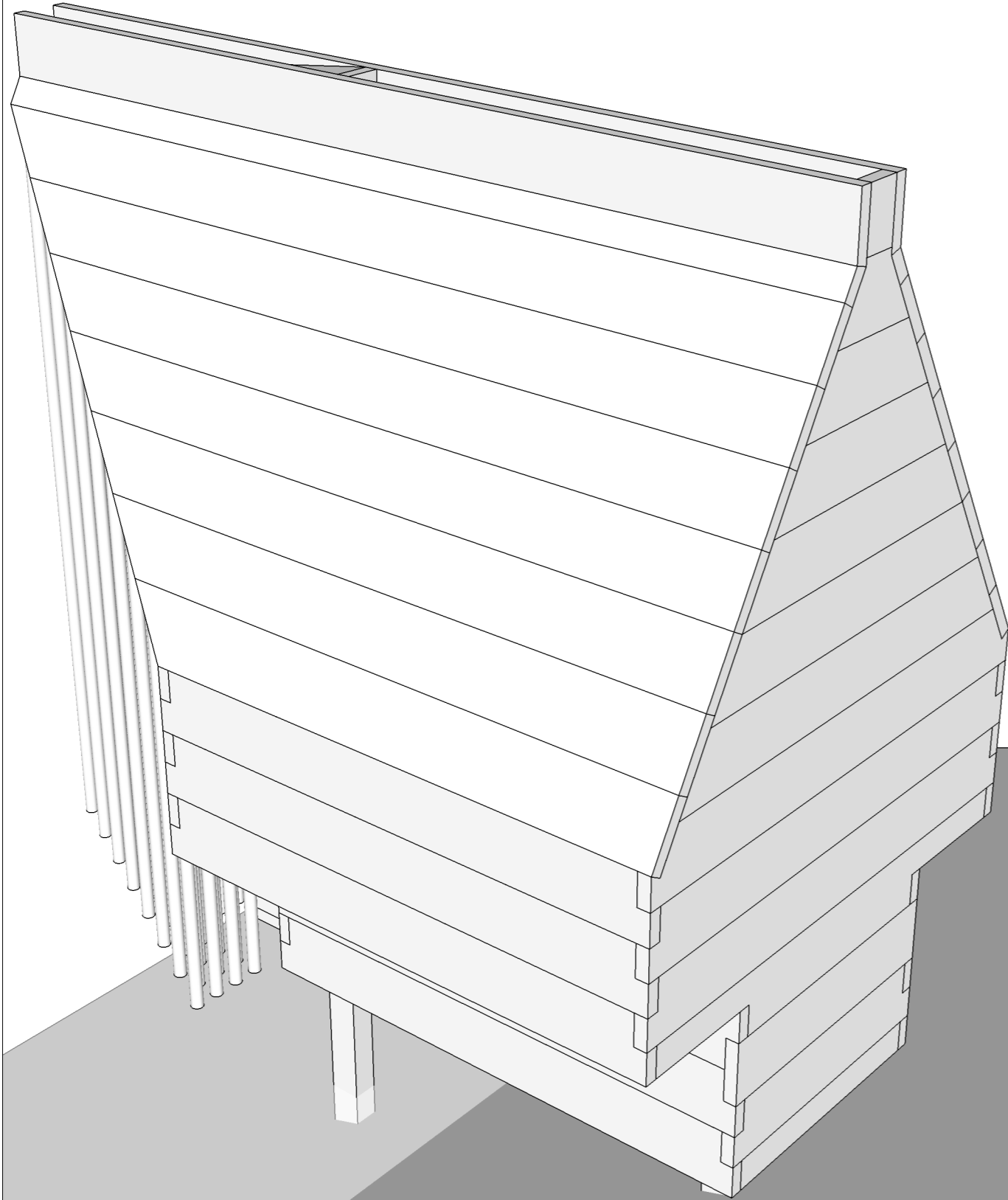


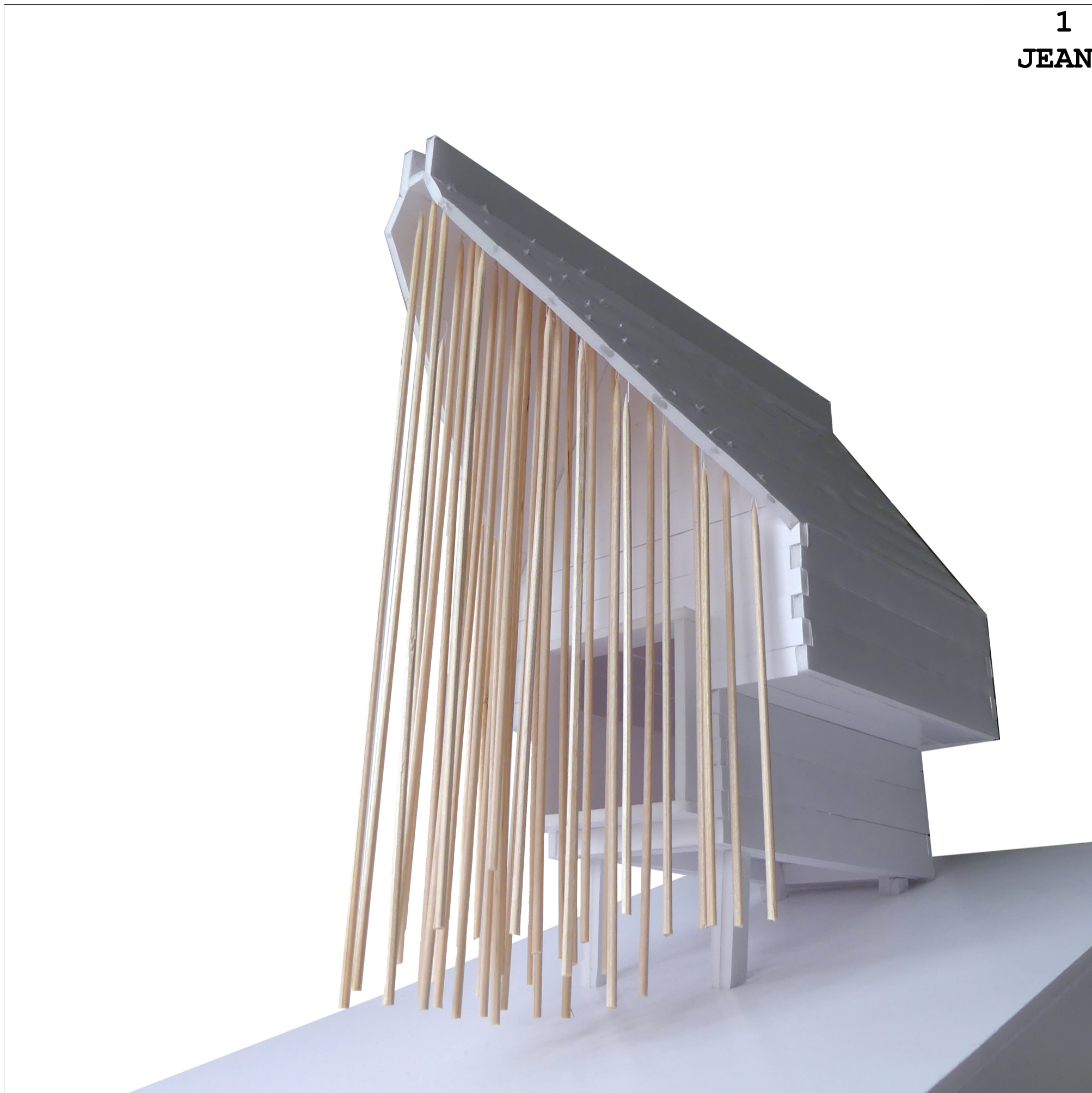






1
JEAN





Démarche du projet

pour une cabane sur le site N°8- Foyer de ski de fonds à
Favergeres-Seythenex

Note conceptuelle

**1
JEAN**

Une cabane évoque tout à la fois un abri sommaire et un souvenir d'enfance.

Un espace confiné dont on maîtrise chaque recoin pour mieux s'y sentir confiant, reine, roi...

Robuste ou fragile elle enclot un espace des possibles.

Le site n°8 *Foyer de ski de fonds* évoque en tout premier lieu la neige, le froid. Son terrain inégal et accidenté nous a incités à prévoir une cabane sur pieux, pour s'adapter au dénivelé et aux aléas du sol rocheux.

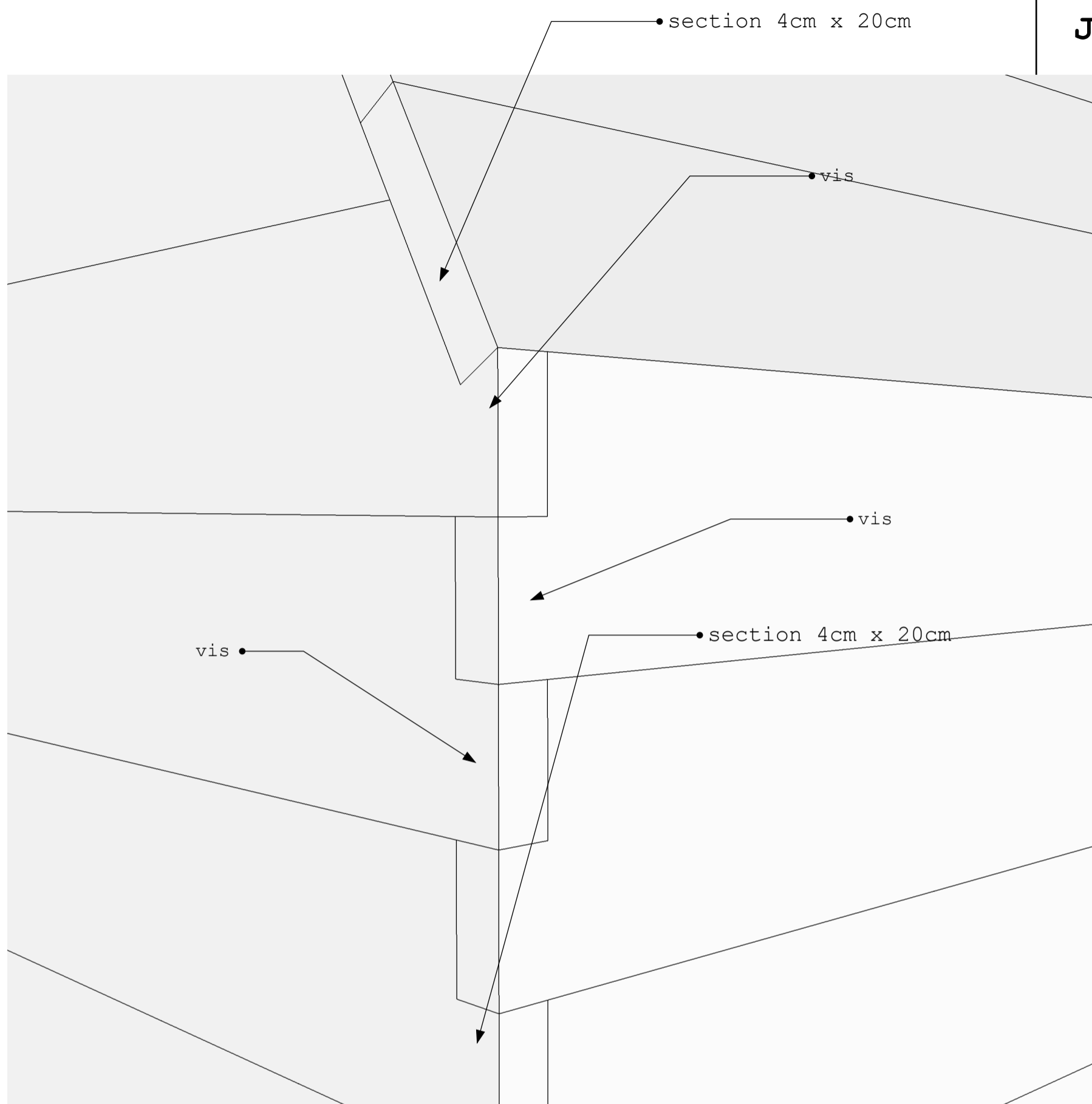
Sa construction, modeste, sera réalisée principalement avec une même section de bois suffisamment forte pour être à la fois structure et remplissage.

L'ensemble sera assemblé à mi-bois. Cette mise en œuvre évoque à la fois la relative rudesse d'un climat de montagne et le caractère rustique qu'on peut y associer. Ce mode constructif s'inspire des chalets alpins ou de l'habitat scandinave mais fait référence aussi au petit chalet de construction « Jeujura » de notre enfance.

L'entrée est masquée, car une cabane se mérite, par un rideau, une densité d'un matériau qui reste à déterminer. Ce peut être des branches ramassées sur place, de petits liteaux, de l'osier ou du bambou, qui sont suspendus depuis le toit en porte-à-faux. Cette masse suspendue se présente comme un sas, un palier pour passer dans un autre lieu, mais aussi comme un grand carillon. Il y a ici la volonté de créer un contraste entre la légèreté, la fragilité de ce « branchage » et la structure, le corps robuste et rustique de la cabane.

L'espace confiné bénéficie, hormis par la porte, uniquement d'un éclairage zénithal par le biais d'une ouverture sur toute la longueur du faîtage qui laisse entrer une lumière filtrée par les feuillages des bouleaux alentours.

Ce petit espace nous renvoie donc à nous même, aux odeurs et aux bruits de la forêt, et devrait ainsi provoquer notre imagination.



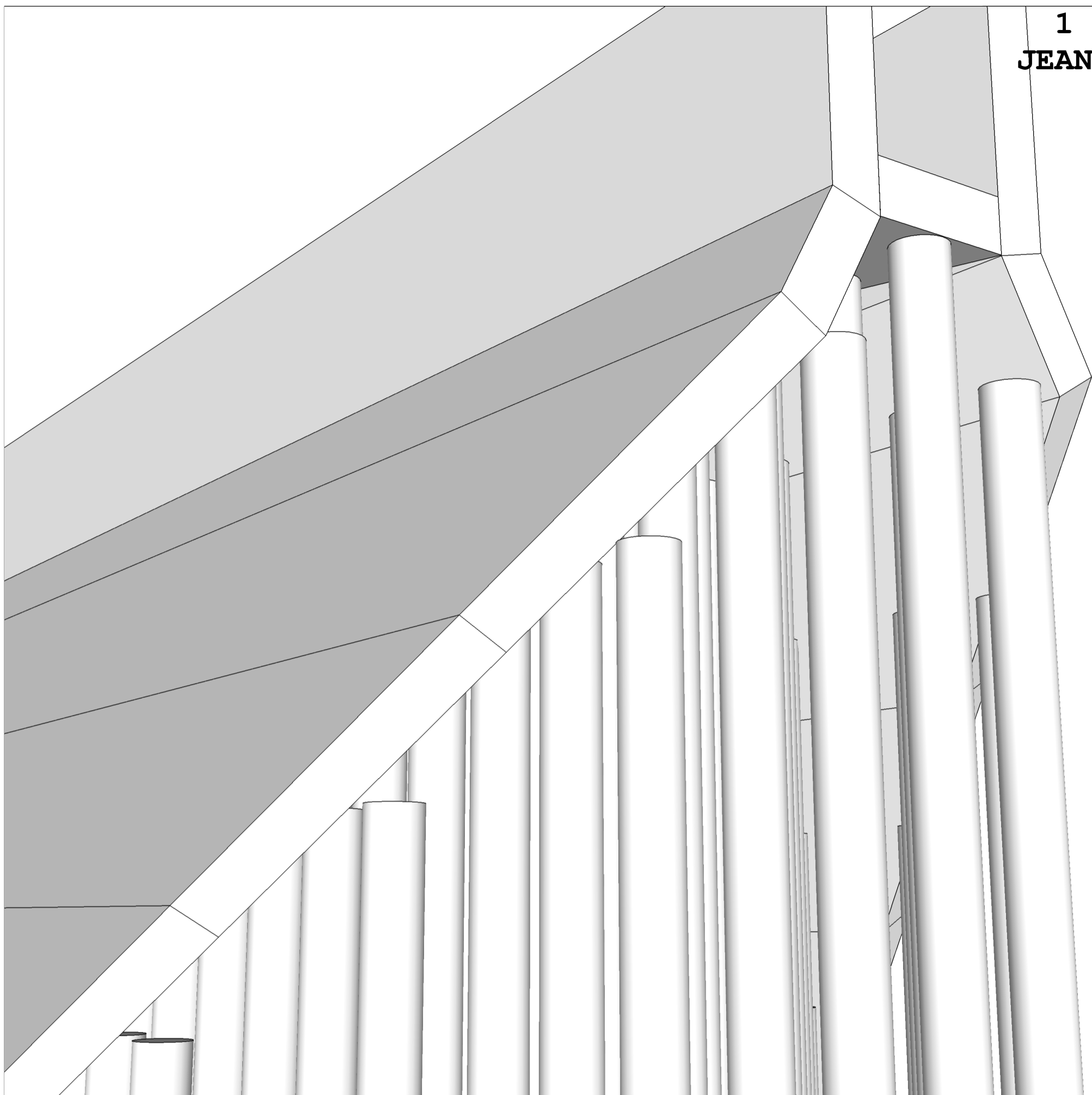
Principes constructifs

L'ensemble de l'édifice est construit avec la même section de base qui peut parfois être adaptée.

En effet les murs, le sol et le toit sont réalisés en plateau de sapin brut de 20 cm x 4cm et de longueur variable.

Les murs sont construits avec un assemblage à mi-bois et vissés. Le toit est vissé sur les parois verticales.

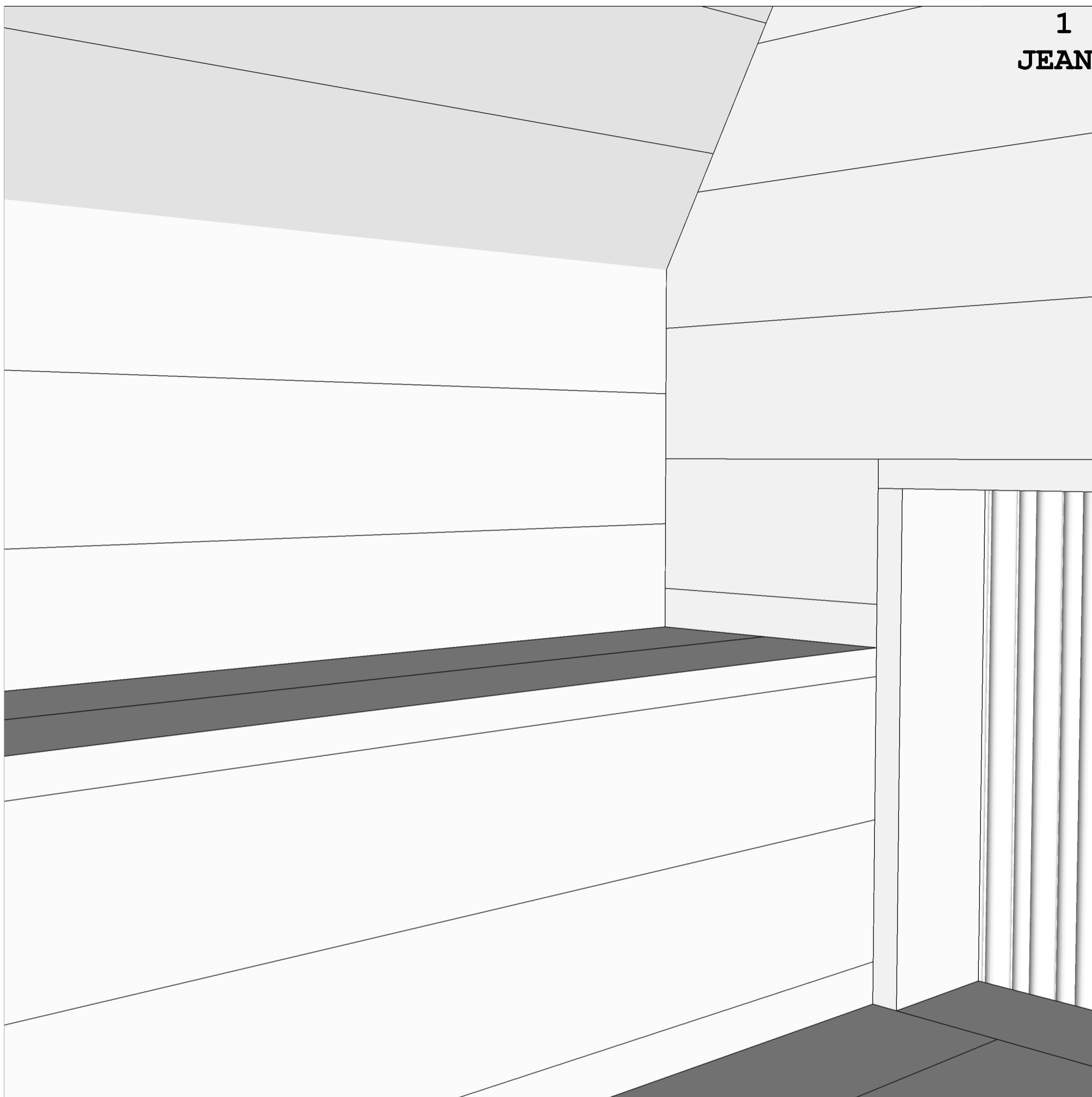
Le tout est posé sur une structure de section 8cm x 10cm qui comprends un cadre disposé sous le planché et de quatre pieux permettant de s'adapter au terrain accidenté.



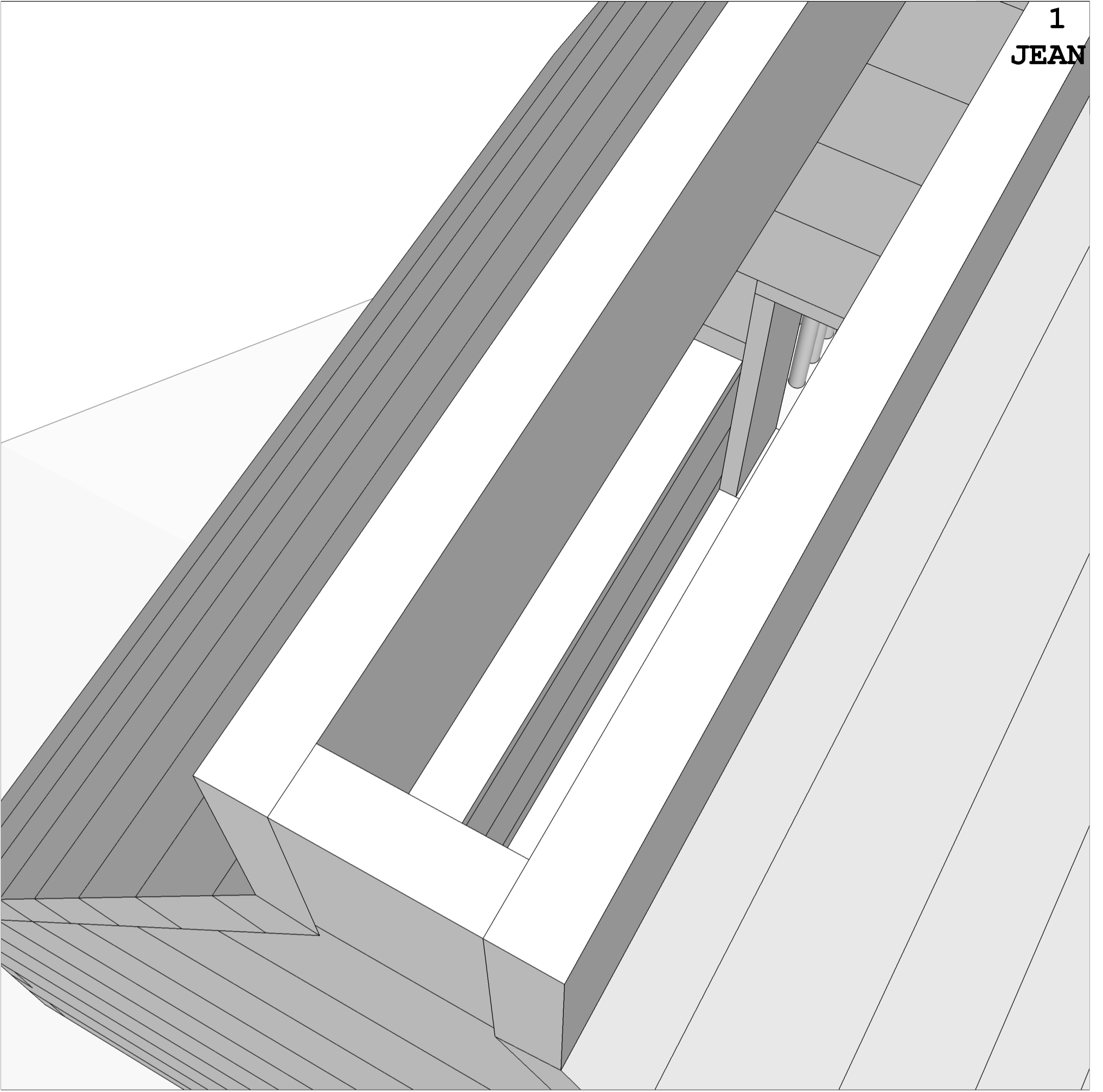
Densité faite d'un matériau à déterminé (branches sur place, liteaux, osier, bambou) et accroché avec de la corde à la sous face du porte-à-faux.



Adaptation au terrain, plancher, assise et cadre de l'entrée



Assise, entrée, plancher



raitage ouvert pour offrir un éclairage zénithal.