

# le feuillet explicatif

*faire projet - concevoir*

**halte !**  
équipe 2 LAMA -  
*site 9*

## **sommaire.**

**\_ le rapport au contexte**

*plan masse*

**\_ surface utile**

*plan*

**\_ l'imbrication des volumes**

*coupe longitudinale et coupe transversale*

**\_ double orientation**

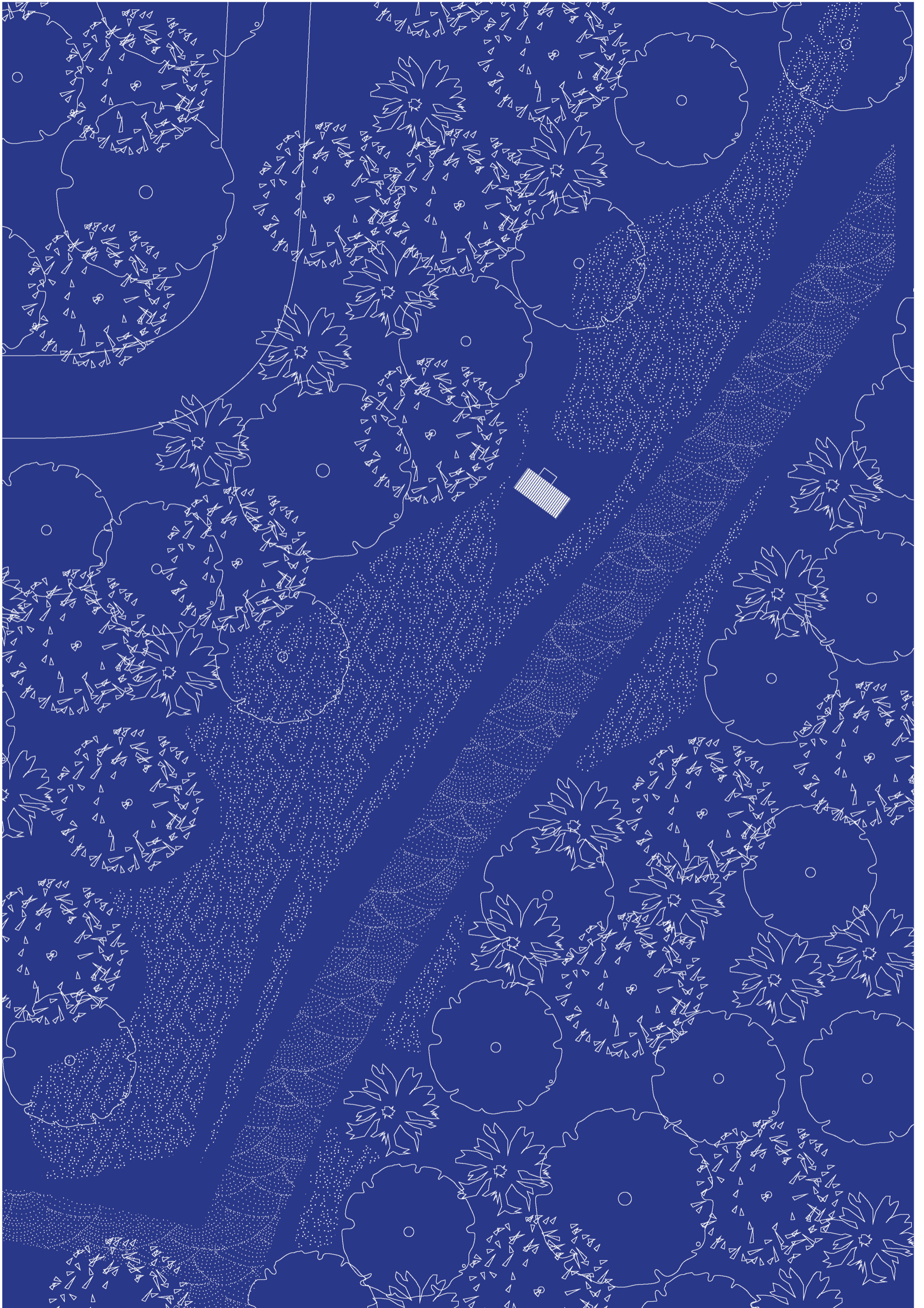
*façades*

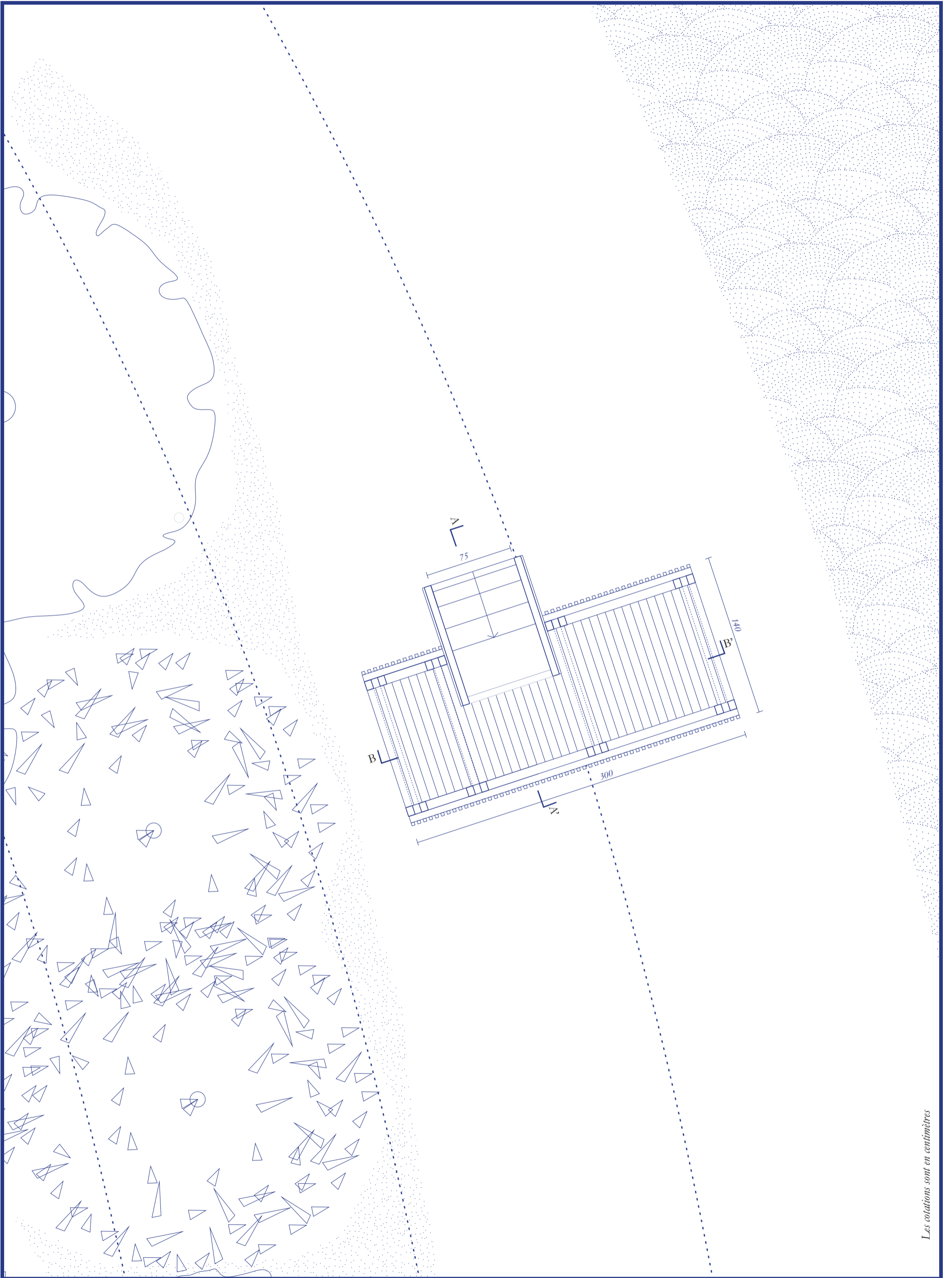
**\_ rapport à l'existant**

*mise en situation*

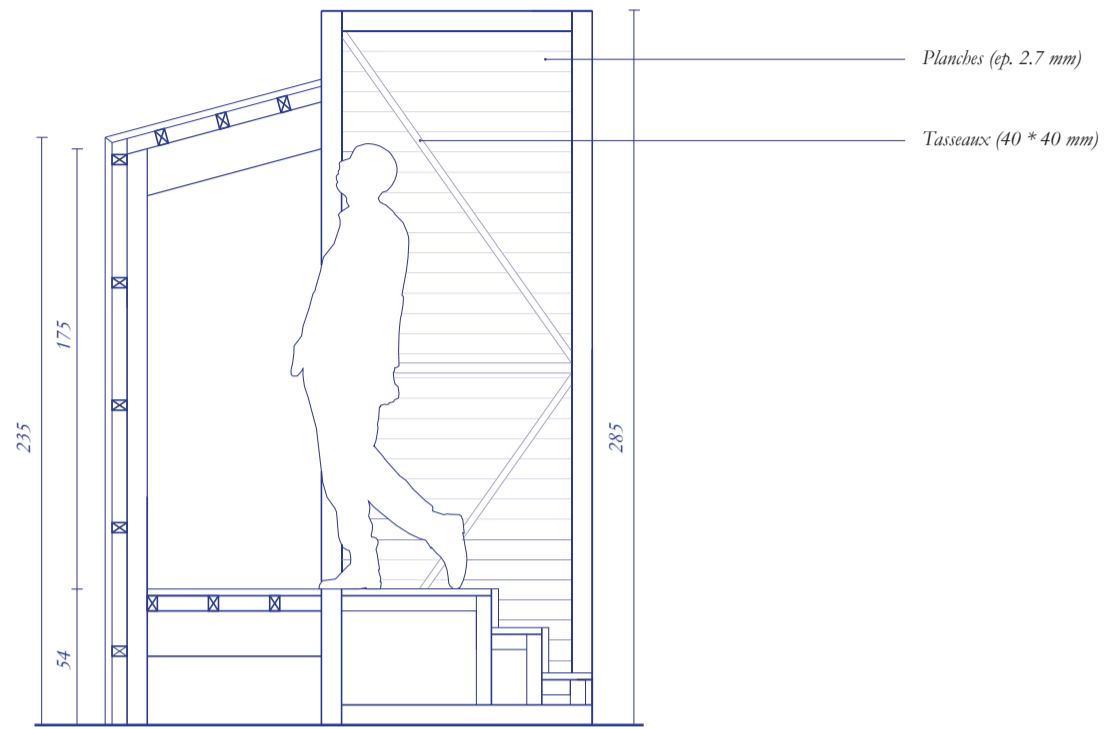
**\_ la fabrique d'un imaginaire**

*poésie d'un site dual*

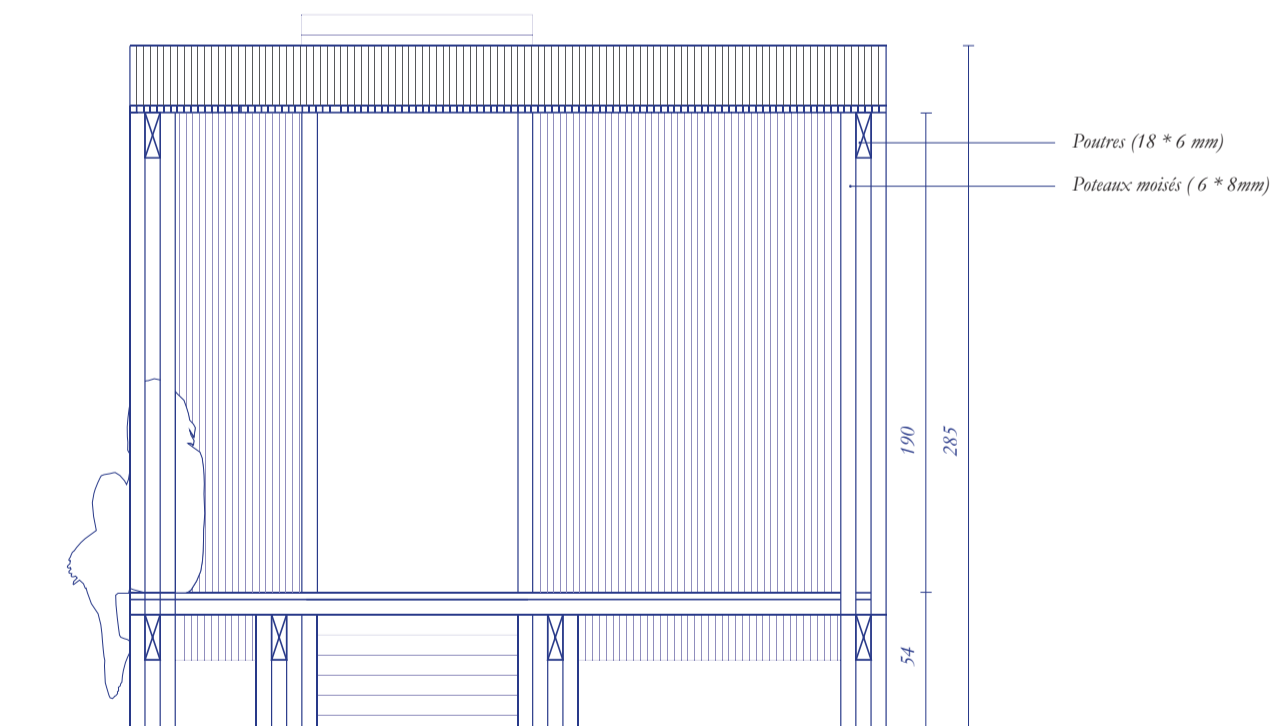




0 0.5 1 2 m



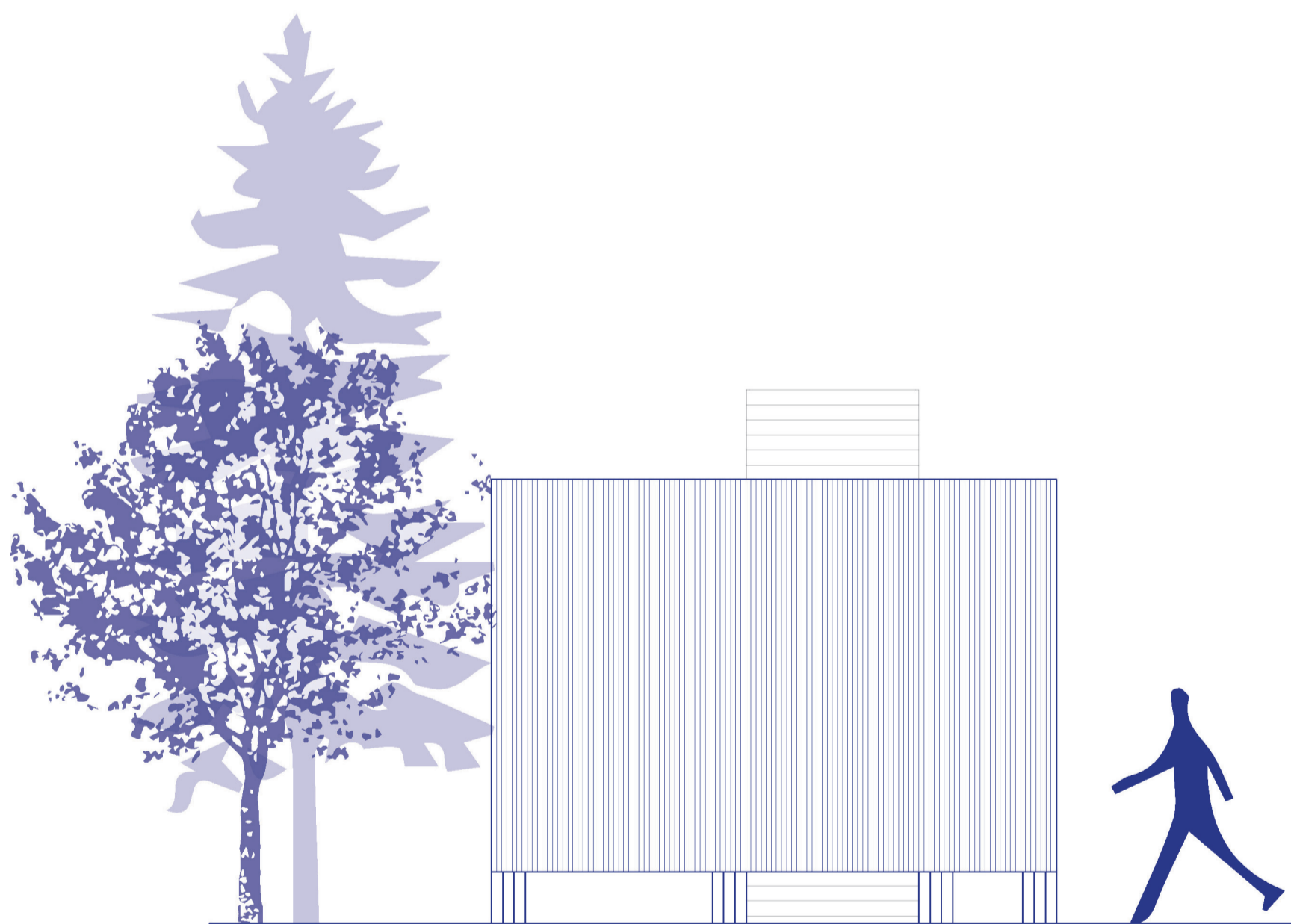
Coupe transversale AA'



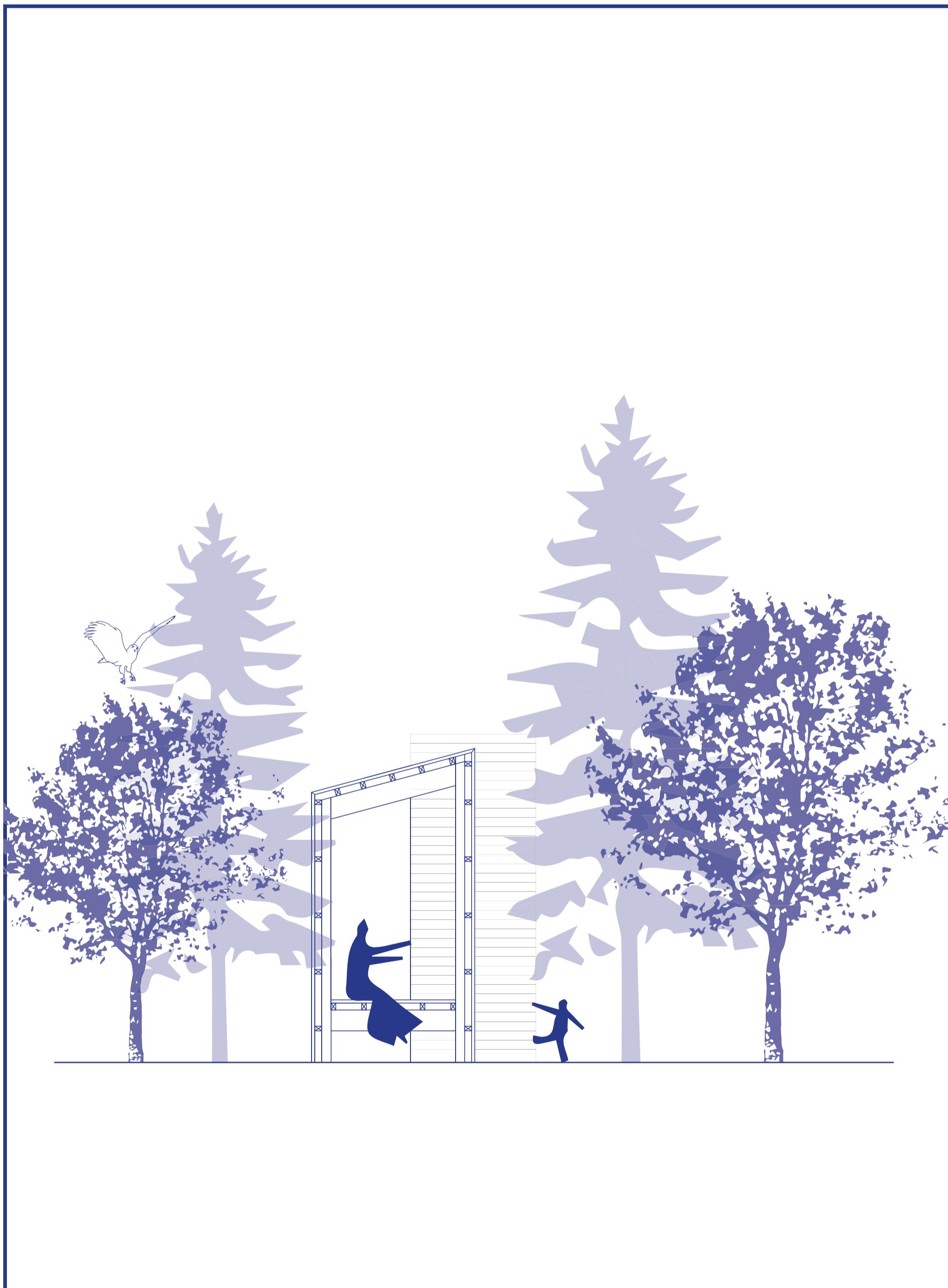
Coupe longitudinale BB'

Les cotations sont en centimètres





0 0.5 1 2 m



0 0.5 1 2 m

Elévation



0 0.5 1 2 m

Elévation





# le cahier du projet

*concevoir - construire*

**halte !**

équipe 2 LAMA -

*site 9*

# halte !

*n.fem.*

« Temps de repos interrompant une activité, une marche, une promenade. S'arrêter, marquer une pause. Pause observée par une troupe au cours d'une marche. »

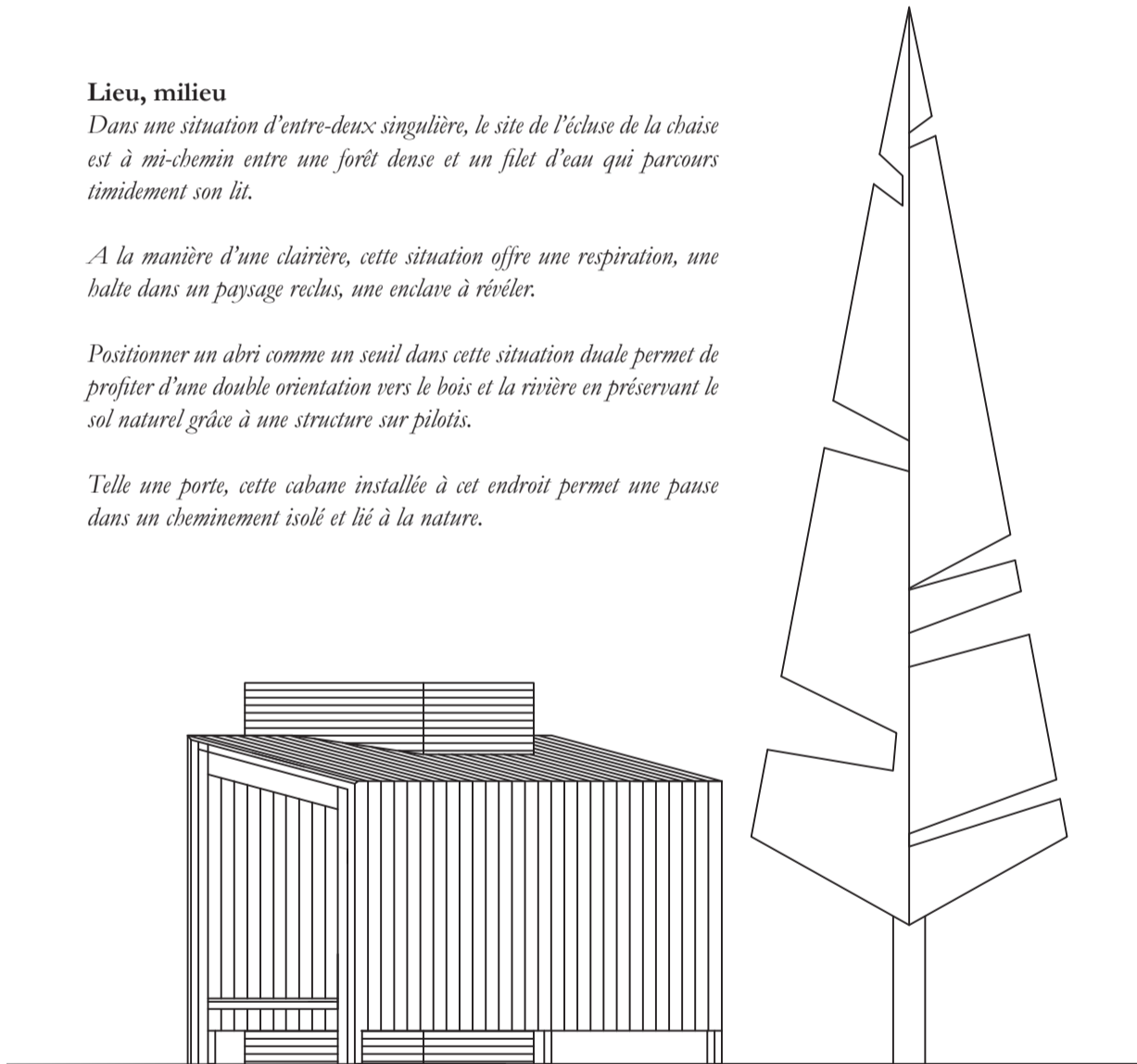
## Lieu, milieu

*Dans une situation d'entre-deux singulière, le site de l'écluse de la chaise est à mi-chemin entre une forêt dense et un filet d'eau qui parcourt timidement son lit.*

*A la manière d'une clairière, cette situation offre une respiration, une halte dans un paysage reclus, une enclave à révéler.*

*Positionner un abri comme un seuil dans cette situation duale permet de profiter d'une double orientation vers le bois et la rivière en préservant le sol naturel grâce à une structure sur pilotis.*

*Telle une porte, cette cabane installée à cet endroit permet une pause dans un cheminement isolé et lié à la nature.*



## notice introductive

Cette situation de l'Ecluse de la chaise est marquée par un entre-deux, à la lisière de la forêt et les pieds dans l'eau. Le sol est fait de galets et cailloux hétérogènes qui fabriquent un terrain accidenté mais privilégié : isolé, à distance des chemins, au bord de l'eau et à l'ombre du bois.

Ce site est une surprise au détour d'une promenade hors des sentiers battus. Dans ce contexte tout à la fois frugal et, à sa manière, monumental, c'est une proposition duale que nous soumettons, un abri qui revêt différents aspects, une double orientation et une imbrication de volumes qui font écho au site.

C'est dans cette friction entre frugalité et monumentalité que nous avons voulu suggérer une halte dans cette lisière. Pour épargner ce site déjà accidenté, notre proposition prend de la distance avec le sol et, pour rompre avec la linéarité de la proposition, c'est une forme de seuil que nous suggérons avec l'écriture d'une porte qui marque la transition entre le milieu naturel et l'artefact que nous venons fabriquer.

Les vues sont choisies et des cadrages viennent appuyer sur une rive le bord d'eau et le pied du nivellement qui lui fait face, de l'autre côté, un espace plus étroit propose une assise qui fait face au bois, qui invite à la rêverie, et à l'admiration paisible du bois mystérieux.

La cabane, cette halte, se compose de deux portiques principaux de part et d'autres de la structure de trois mètres de long. La boîte de l'escalier, un volume simple et épuré, vient rompre avec cette structure en y adjoignant une structure secondaire et en lui garantissant une stabilité. Entre les portiques seront fixés des traverses qui viendront supporter le bardage à claire-voie, un enveloppe ajourée qui fait de ce lieu une ombrière.

L'idée étant de proposer un abri qui compose à la fois avec une structure simple et de mettre l'accent sur un élément fort qui vienne faire repère avec le second volume imbriqué.

La cabane est un lieu qui met le temps en suspend, une trêve où les curieux emprunteront les quelques marches pour y rentrer, les plus fougues se hisseront directement sur le plancher pour s'asseoir et observer.

## **sommaire.**

**\_ le concept**

*morphogénèse, implantation*

**\_ le mode d'emploi**

*le matériel, l'organisation*

**\_ principe constructif**

*étapes de construction détaillées*

### Implantation

Le site, en enclave entre un bord d'eau peu alimenté et un bois dense et sombre fabrique une situation singulière d'entre-deux.

Profitant de cette respiration dans le paysage, de cette lisière dégagée, nous avons orienté cette cabane à l'abri des regards pour appuyer sa situation isolée qui rend le site particulier et intrigant.

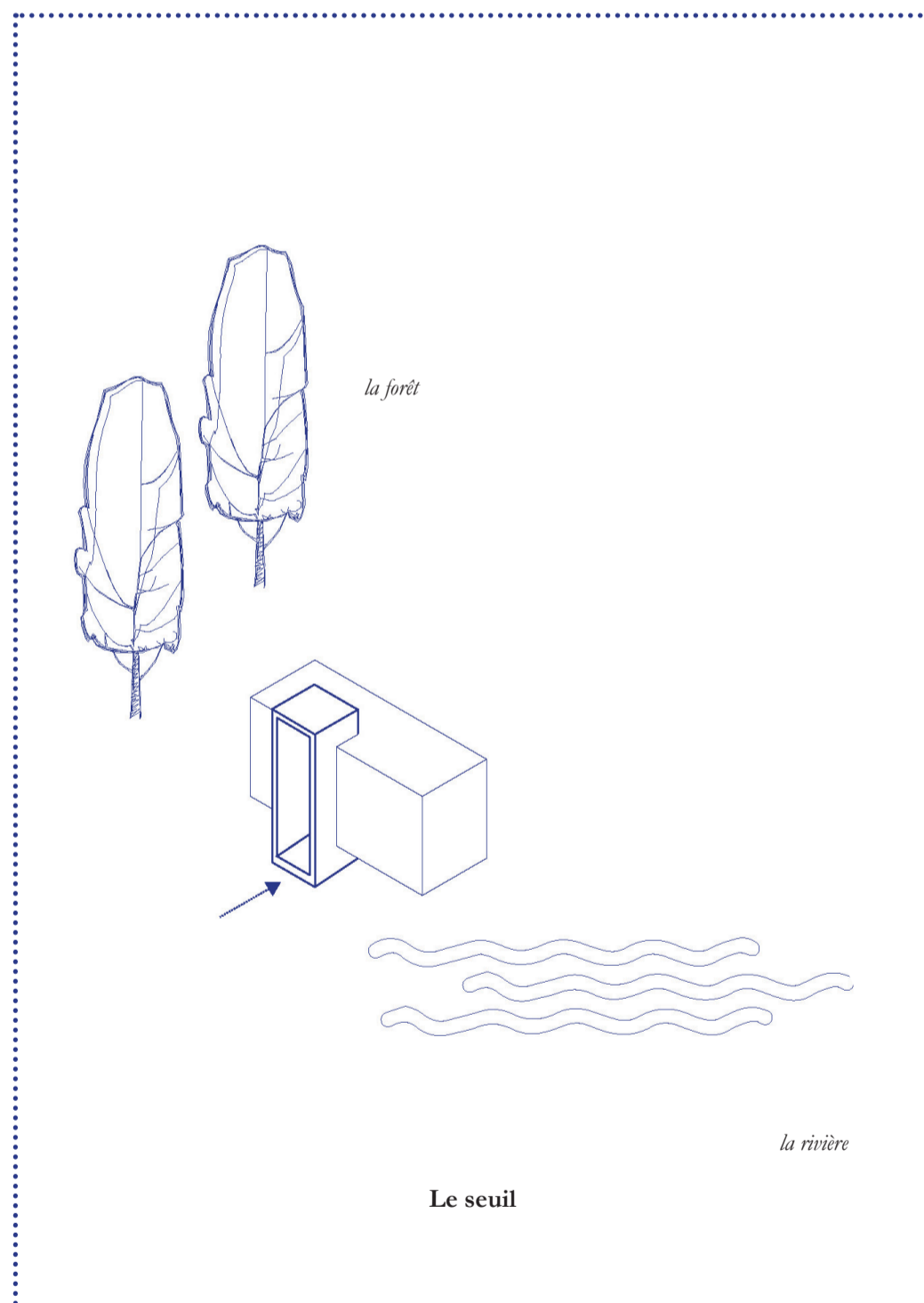
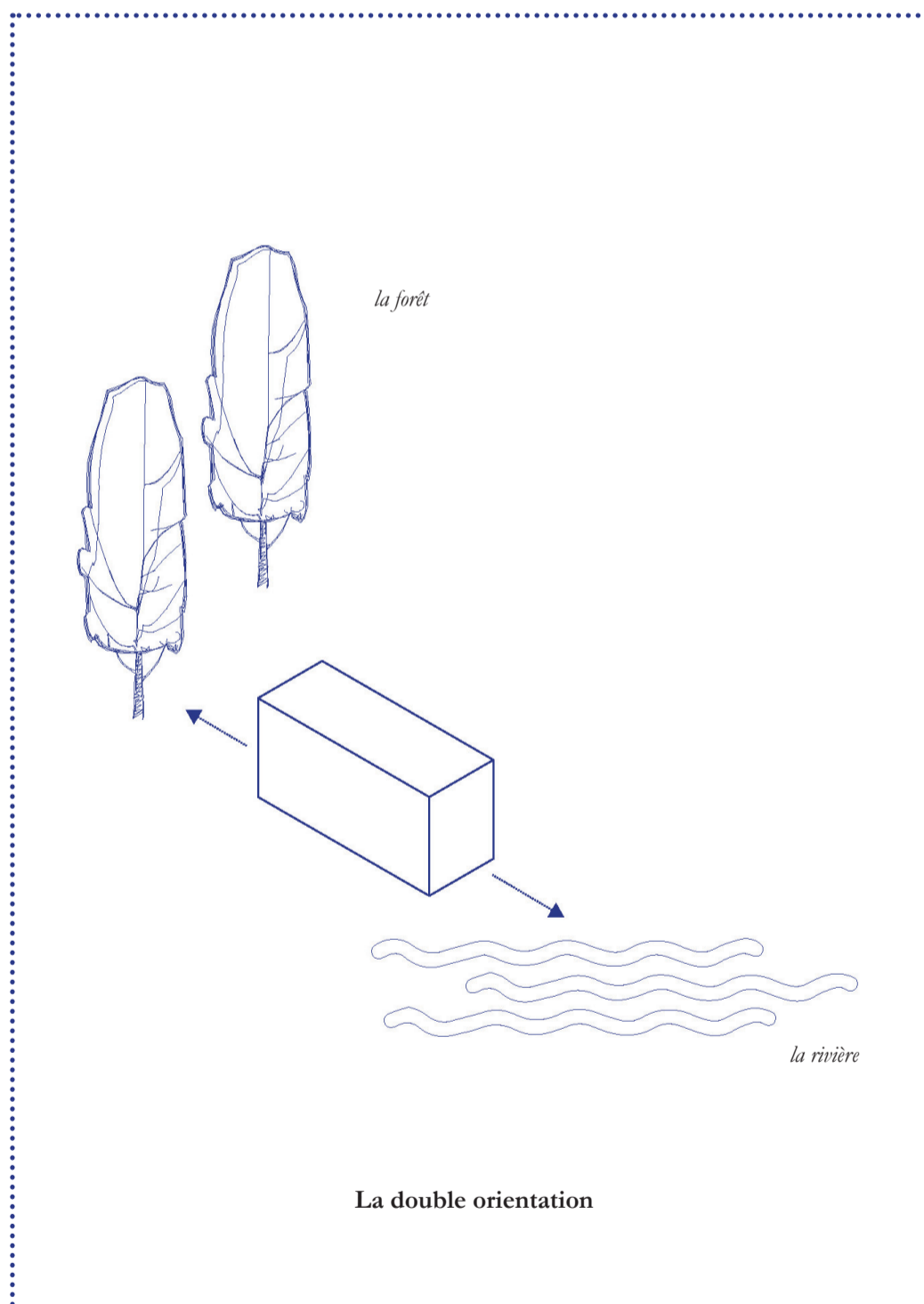
Ainsi, la construction n'a aucun impact sur la forêt dense ou sur la rivière et elle permet un double regard sur ces deux entités paysagères fortes.

### La rencontre, morphogénèse

*Imbrication de volumes*

En écho au site qui fait se toiser la forêt et la rivière, nous avons imaginé une architecture qui lui répond : une rencontre entre deux volumes, une imbrication qui raconte cette dualité in-situ.

En jeu, plusieurs éléments fort issus des outils de l'architecte : le cadre qui sélectionne des vues, l'escalier qui permet de prendre de la hauteur et de la distance et l'orientation choisie pour ne pas tout dévoiler.



## S'organiser

**Nombre de bras :** Six ce serait bien, mais plus on est de fous, plus on rit !

### Le minimum vital :

- 1 gourde d'eau (*pour tenir dans la durée c'est encore ce qui se fait de mieux*)

- Force et courage. -Au moins patience et longueur de temps\* -*ce sera déjà pas mal-*

- Huile de coude

- Bonne humeur

## Le bois nécessaire



15 tasseaux  
de 0,06 x 0,04 x 15 m



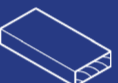
1 poutre de 0,06 x 0,18 x 3 m  
1 poutre de 0,06 x 0,18 x 4,5 m



88 tasseaux  
de 0,027 x 0,027 x 3 m



poteaux  
de 0,06 x 0,08 x 4,5 m



planches  
ép. 27 mm, largeur 75 mm

Compter également un peu de quincaillerie

(à défaut d'être expert dans les assemblages bois ultra sophistiqués)

- tiges filetées
- papillons de serrages pour les poteaux moisés,
- clous
- vis pour les traverses, support du bardage.

## Construire

1. Découpe en biseau des éléments qui formeront chacun des portiques

2. La fabrique des portiques. (les grands)

2 bis. La fabrique des portiques. (les petits cette fois-ci)

3. L'union fait la force, à vos portiques, prêt ? Assemblez ! Pose des traverses qui accueilleront le futur plancher.

4. Pose des lattes du plancher : fixation sur les traverses.

5. Montage de l'ossature de la boîte et de ses contreventements.

6. Bardage de la boîte avec des lattes de bois.

7. Fabrication des marches d'escalier et insertion de l'escalier dans la boîte.

8. Encastrement de la boîte dans la structure principale, dans la réserve prévue à cet effet.

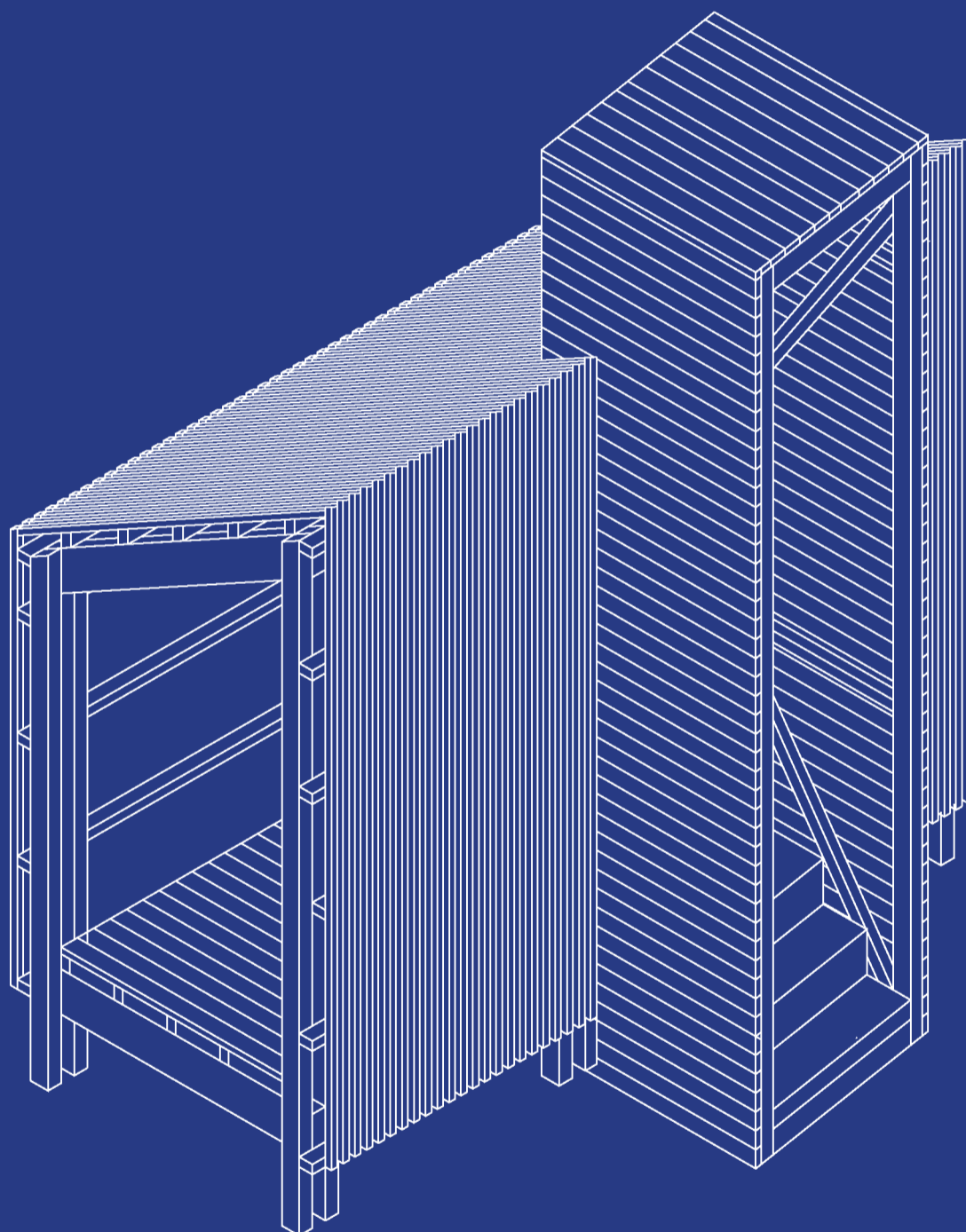
9. Fixation des traverses dans la structure principale pour la pose du bardage.

10. Pose du bardage à claire-voie en conservant un espacement de 27 mm.

\* *Le lion et le rat*, Jean de la Fontaine

# Mode d'emploi

(pour que tout se passe au mieux)



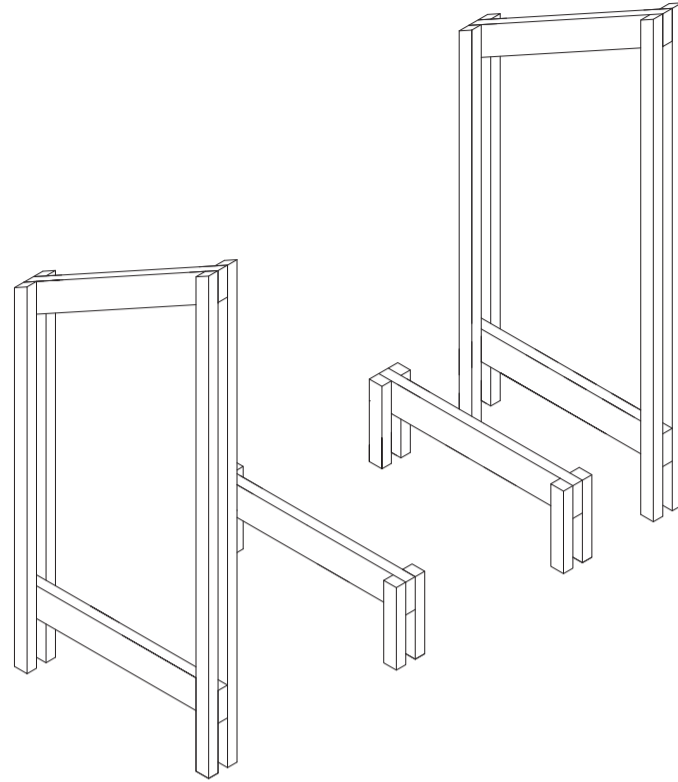
**halte !**

équipe 2 LAMA - site 9

# principe constructif

1/3

Mise en place de la structure principale et fixation du plancher sur pilotis.

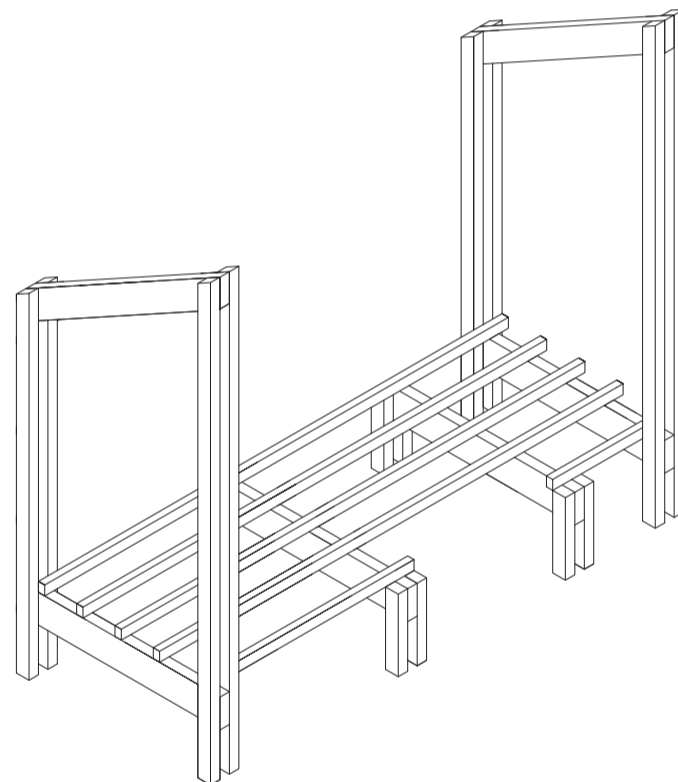


## Les portiques

Montage des deux portiques principaux et des portiques secondaires après avoir coupé en biseau les différentes sections.

Poteaux :  $6 \times 8 \text{ mm}$

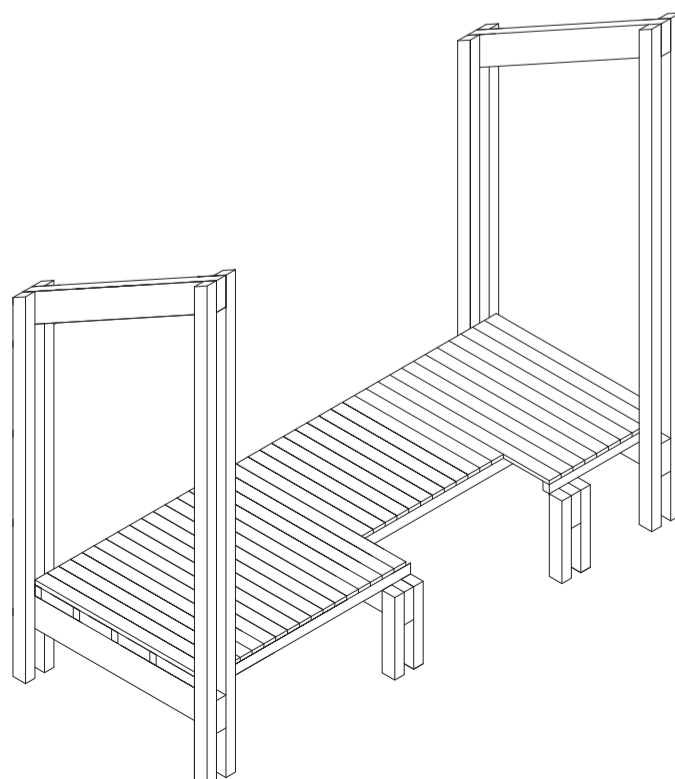
Poutres :  $6 \times 18 \text{ mm}$



## Les traverses du plancher

Mise en place des traverses pour lier les portiques et fixer les lattes du plancher.

Traverses :  $6 \times 4 \text{ mm}$



## Le plancher

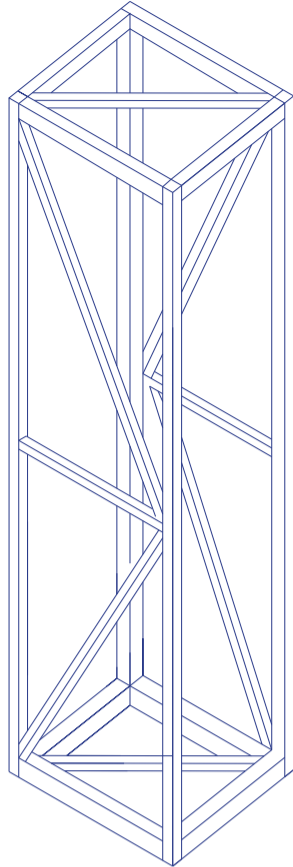
Fixation du plancher en lattes de bois sur les traverses.

Planches de bois : ép.  $27 \text{ mm}$

-  
**principe  
constructif**

-  
2/3

*Construction de la boîte de l'escalier,  
second volume qui prend place dans  
la structure principale.*

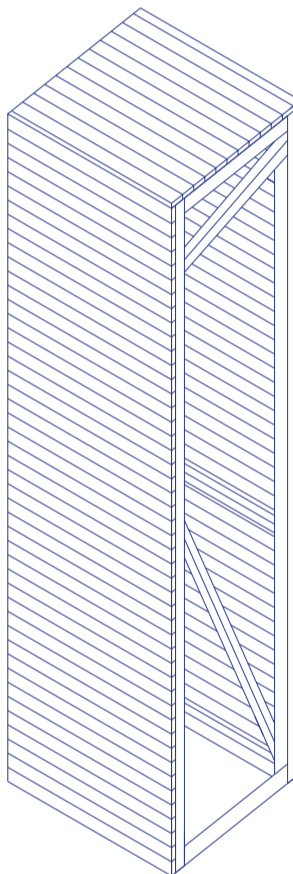


**La boîte**

Fabrication de l'ossature de la boîte et mise en place de ses contreventements.

*Structure : 6 x 4 mm*

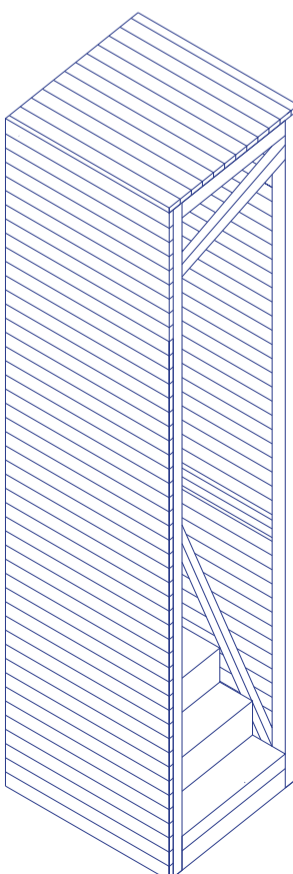
*Contreventement : 6 x 4 mm*



**Bardage de la boîte**

Mise en place du bardage en pose horizontale.

*Planches : ép. 27 mm*



**L'escalier**

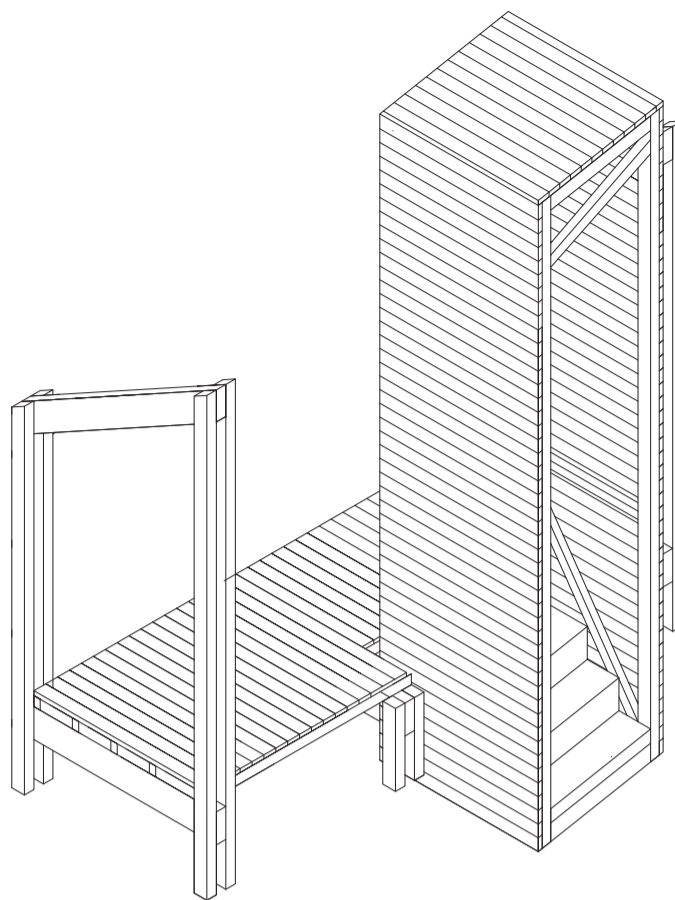
Fabrication des marches d'escalier et pose à l'intérieur de la boîte.

*Planches : ép. 27 mm*

-  
**principe  
constructif**

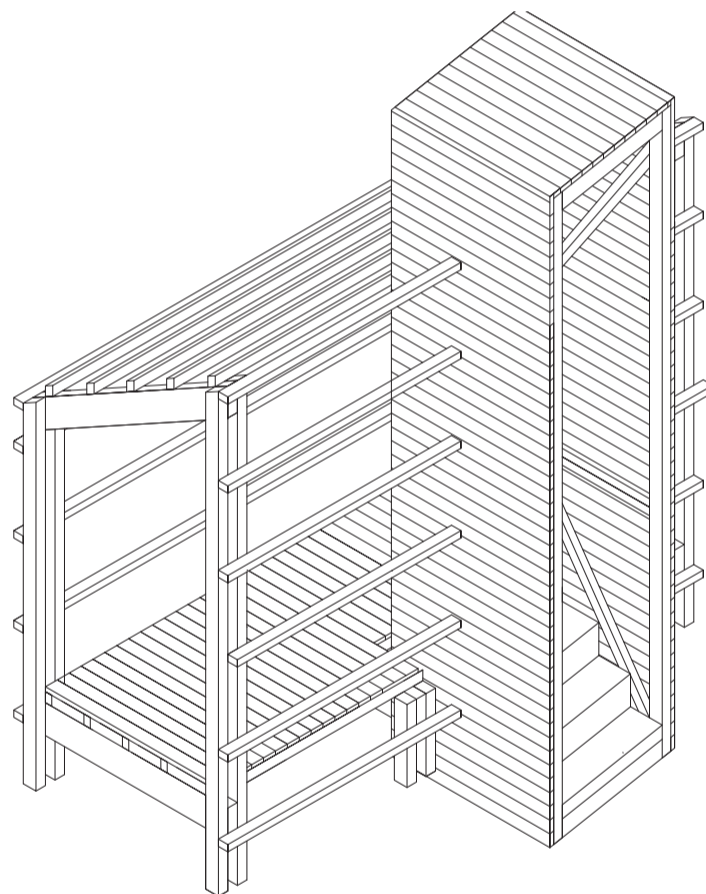
-  
3/3

*Assemblage des deux volumes*



**Imbrication des volumes**

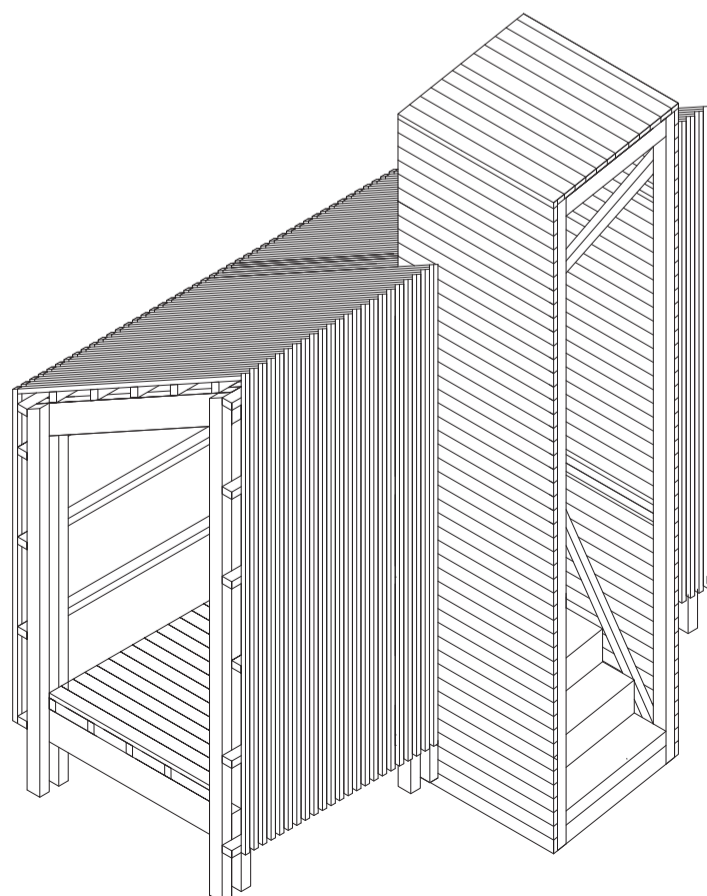
Mise en place de la boîte dans la réserve de la structure principale prévue à cet effet.



**Tasseaux**

Fixation des tasseaux sur la structure principale comme support du bardage.

*Tasseaux : 6 x 4 mm*



**Bardage**

Pose du bardage à claire-voie en respectant un écart équivalent à la section des tasseaux.

*Tasseaux : 27 x 27 mm*