

Le Dahu



C'est lors d'une randonnée que nous l'avons aperçu pour la première et dernière fois, nous redescendions le flanc de la montagne de l'Arclosan pour rejoindre en aval la rivière de la Chaise. Depuis quelques heures de marches nous sentions une présence, quelques traces étranges, et parfois des craquements dans l'épaisseur des forêts de pins. Ce n'est qu'une fois arrivé sur le sentier botanique à l'ouest de la rivière que nous l'avons surpris : le dahu. Cet animal qui selon les dires ne pourrait vivre que sur les flancs des montagnes du fait de sa constitution physique. En effet, il disposait de deux pattes plus courtes que les autres pour se déplacer plus facilement dans les pentes. Et c'est bien cela qui le condamna ce jour-là, nous approchant trop prêt de l'animal

mythique, ce dernier prit peur et se retourna dans la pente sur laquelle il se tenait. En un instant, le malheureux se retrouva pétrifié, figé dans le sol, dans l'incapacité de se mouvoir. Depuis ce jour-ci, le temps est passé et ce qui restait du dahu s'est peu à peu transformé en un vestige fossilisé entre les pins. Aujourd'hui encore nous pouvons l'apercevoir dans la pénombre des résineux, d'abord on peut voir ses pattes, dressées et encrées dans la pente. Puis supporté par ces pieds, on distingue une masse, un corps aux poils épais et rigide qui le camoufle encore parmi les troncs des pins. Enfin, si l'on ose se rapprocher, on peut voir sortir de ce corps, une petite queue qui nous invite à grimper sur le dos de la bête jusqu'au sommet de sa tête.



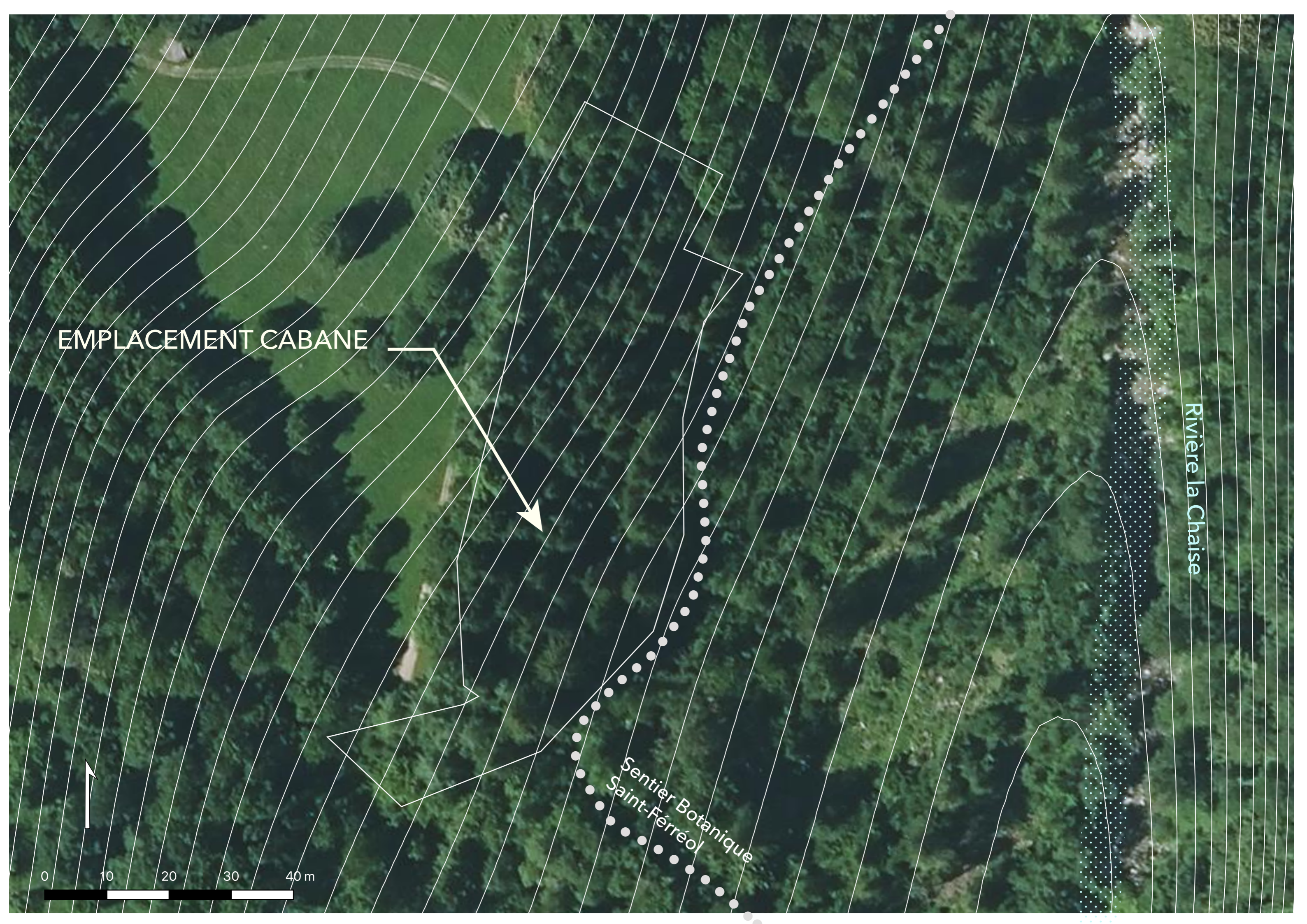
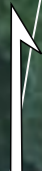
EMPLACEMENT CABANE



Rivière la Chaise

Sentier Botanique
Saint-Féréol

0 10 20 30 40 m

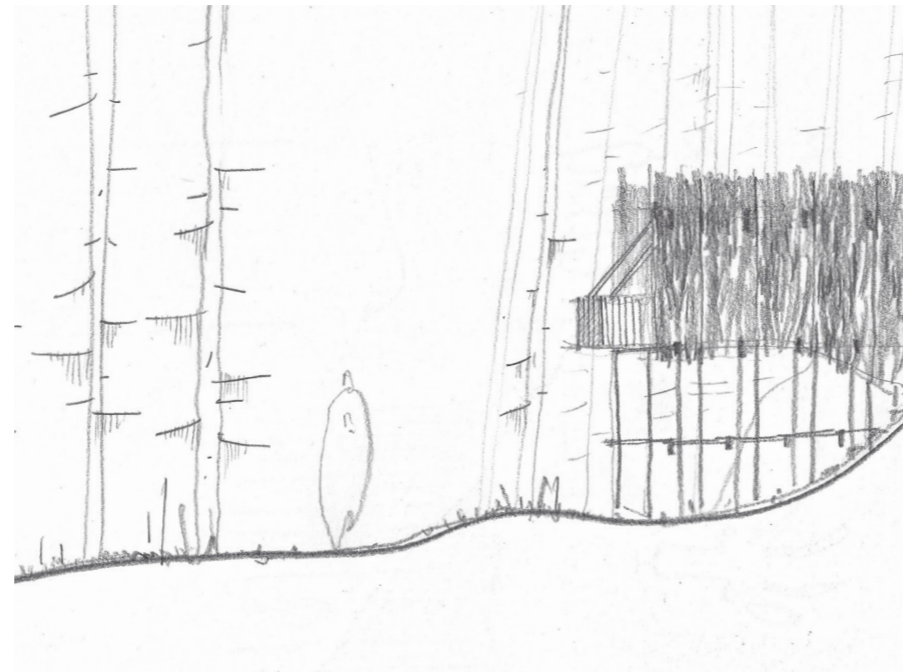


Un lien entre culture, paysage et architecture

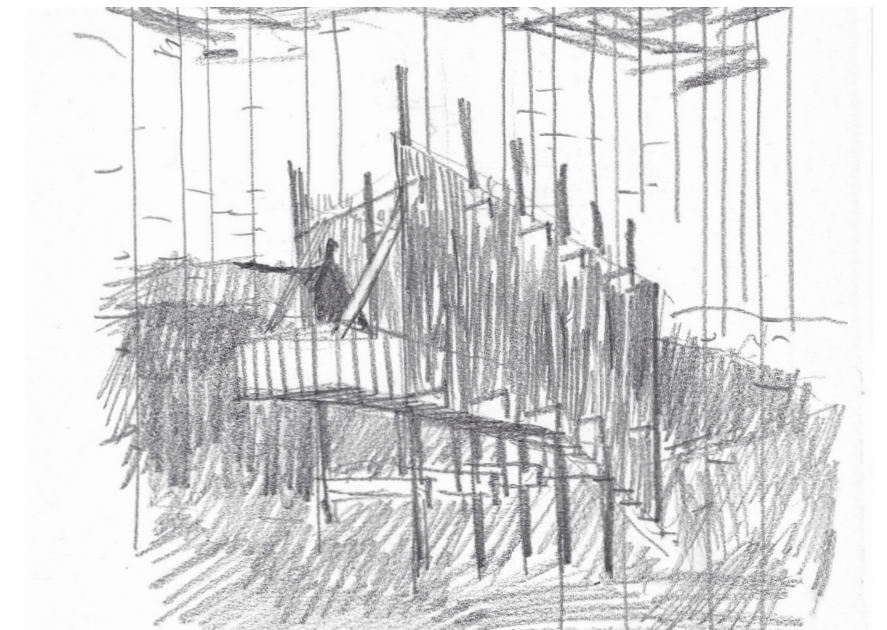
Au travers de ce récit, nous avons cherché à redéfinir l'imaginaire d'un site et d'un parcours. La cabane devient alors un lieu entre mythe et réalité, où les histoires prennent vie et sont vécues.



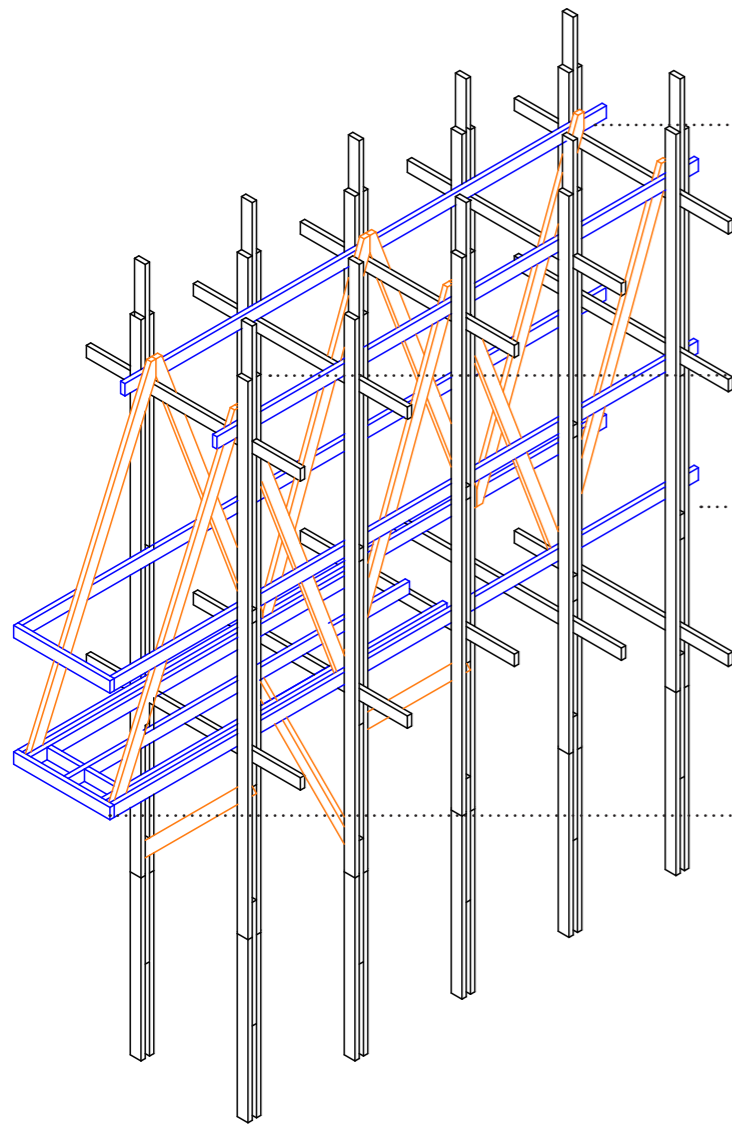
Insertion dans une culture populaire montagnarde



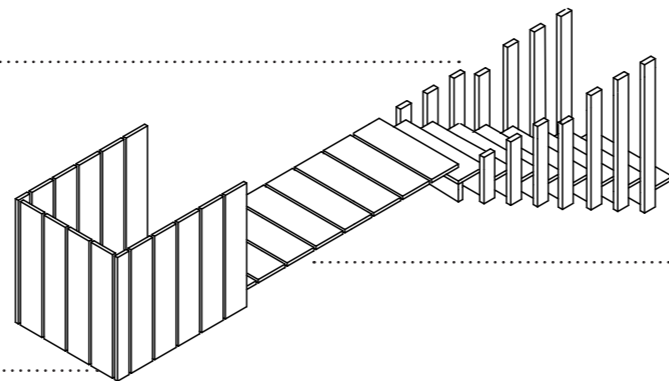
Implantation dans le paysage des forêts de pins



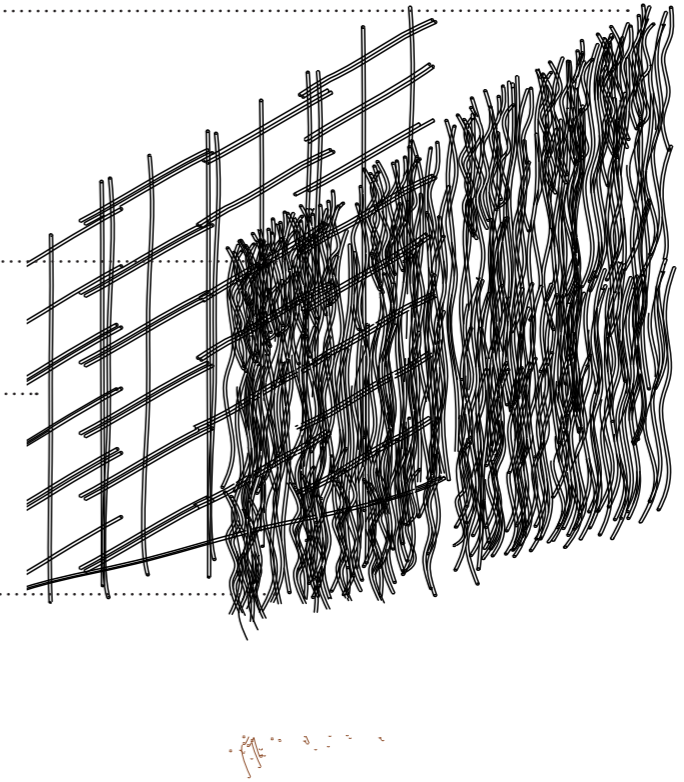
L'expérience de la cabane: s'élever, se cacher, rêver



. Structure tramée



. Structure secondaire



. Modules de bois tressé

Dossier n°2

Pièces graphiques, perspectives et organisations
du chantier

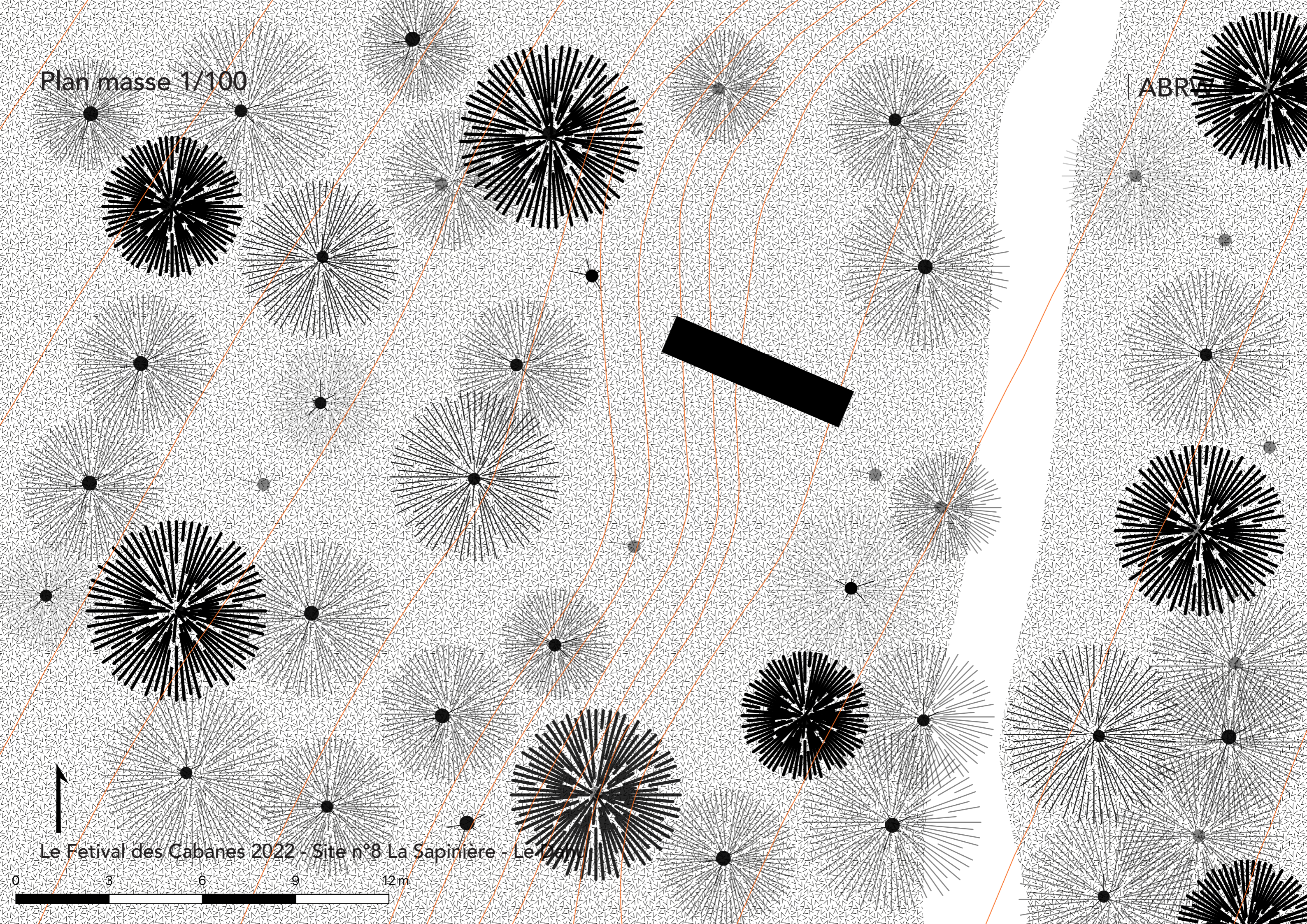
| ABRW |

Le Dahu



Plan masse 1/100

ABRÉ

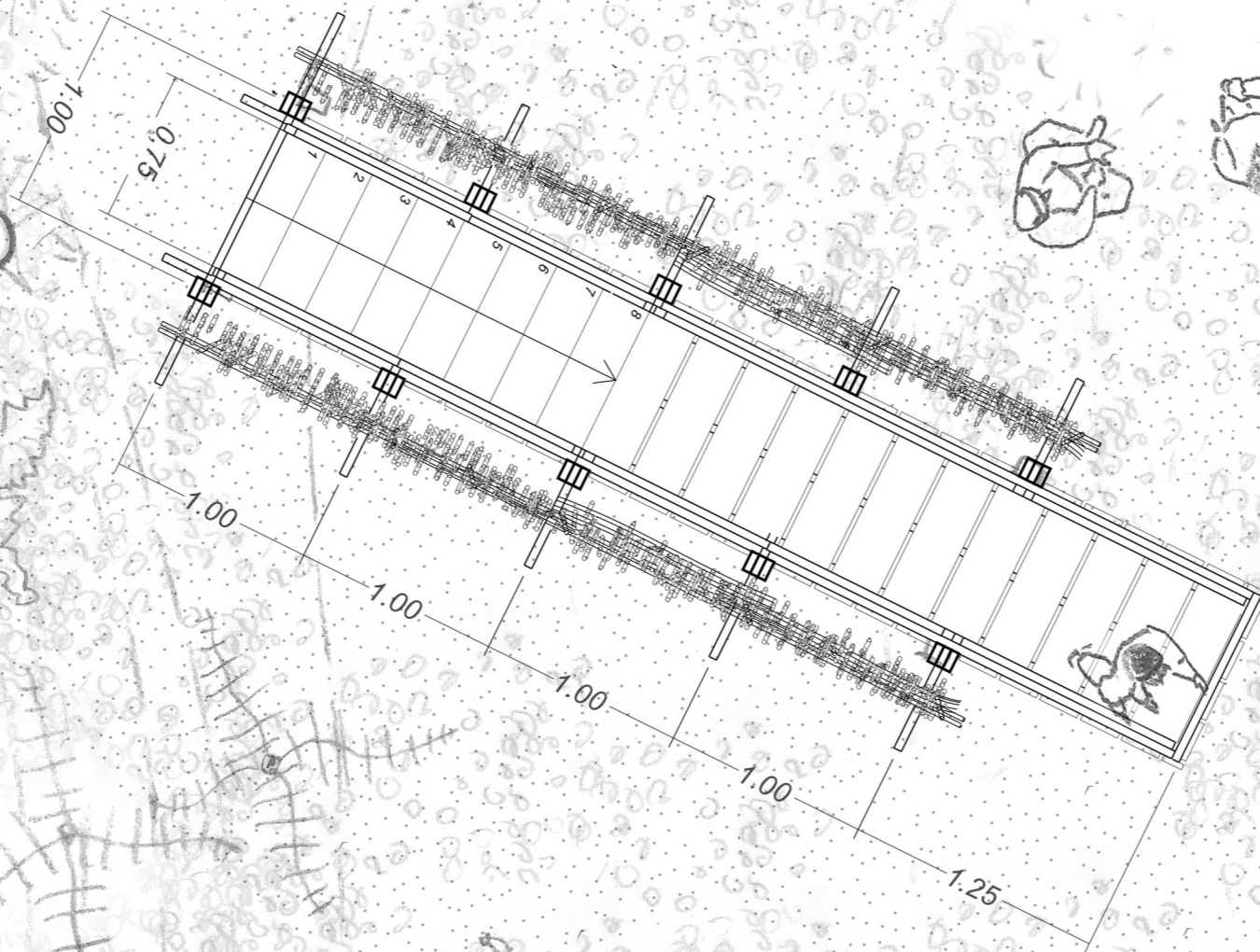


Le Festival des Cabanes 2022 - Site n°8 La Sapinière - Le 12/09/2021



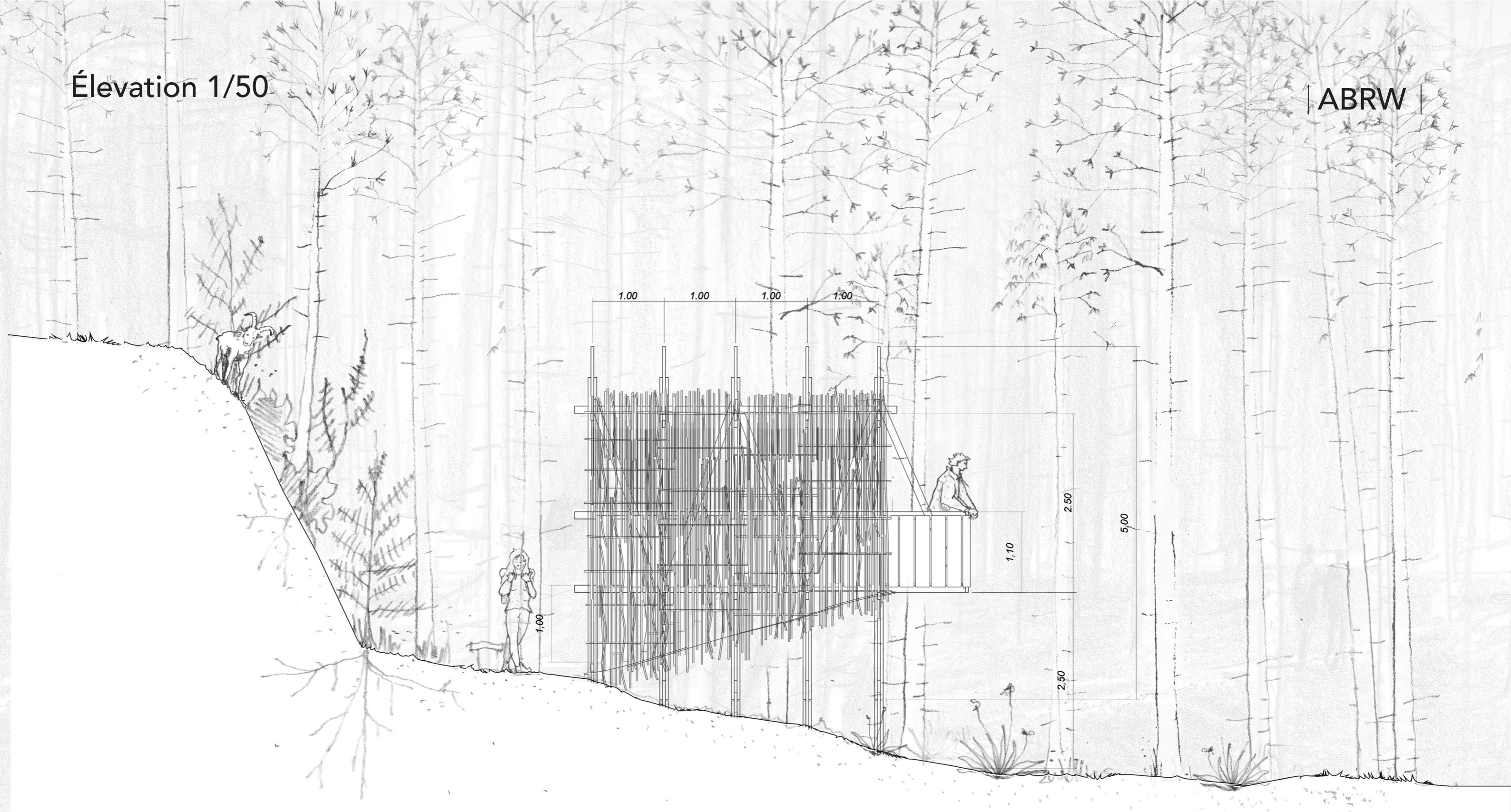
Plan 1/50

| ABRW |



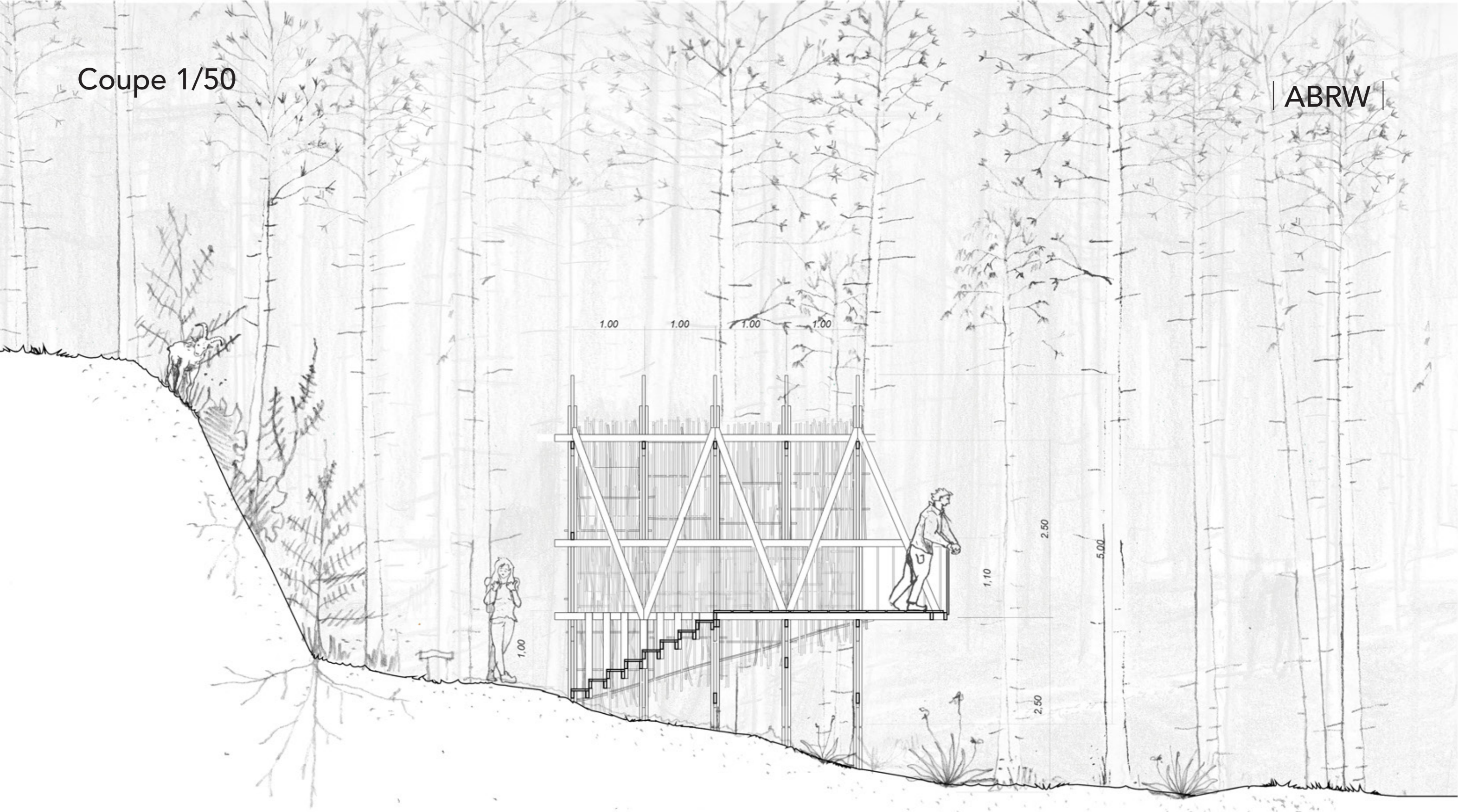
Élévation 1/50

| ABRW |



Coupe 1/50

ABRW

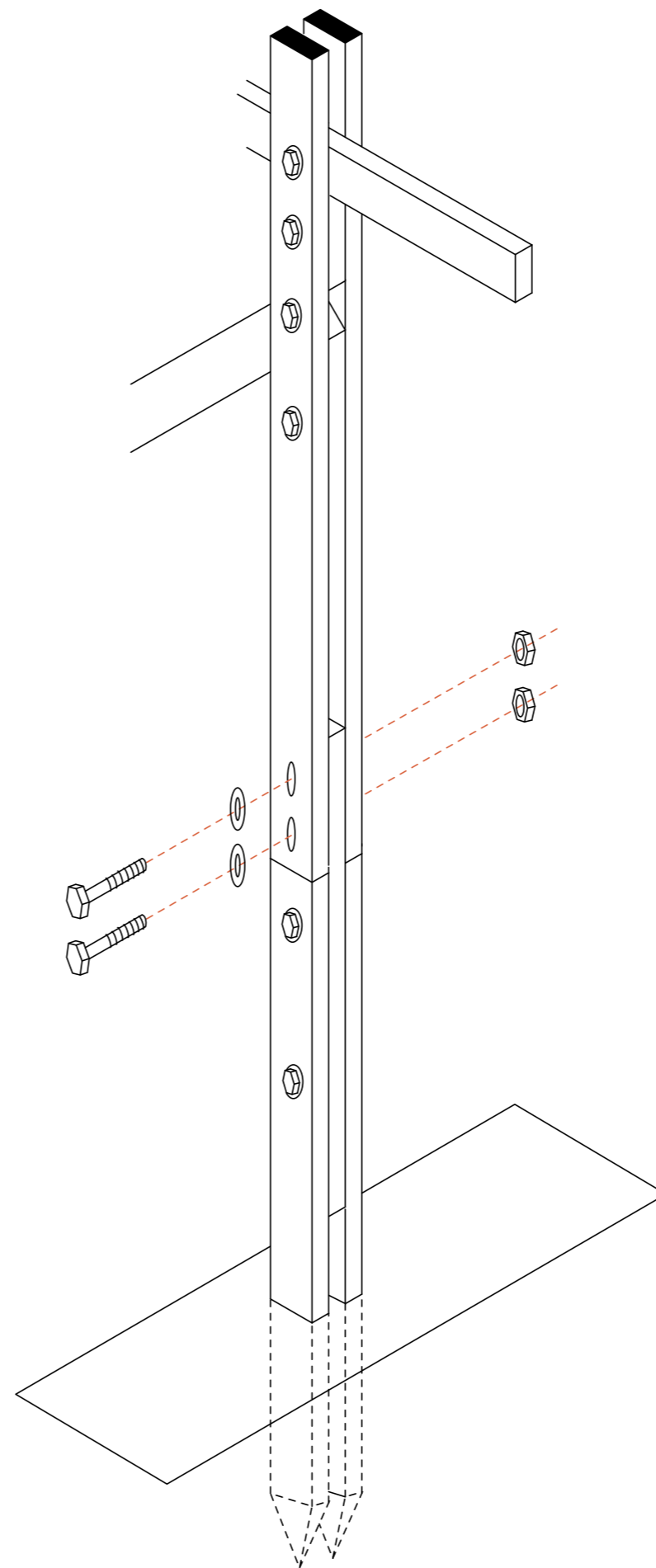


Détails constructifs 1/50

Détails de la structure principale

| ABRW |

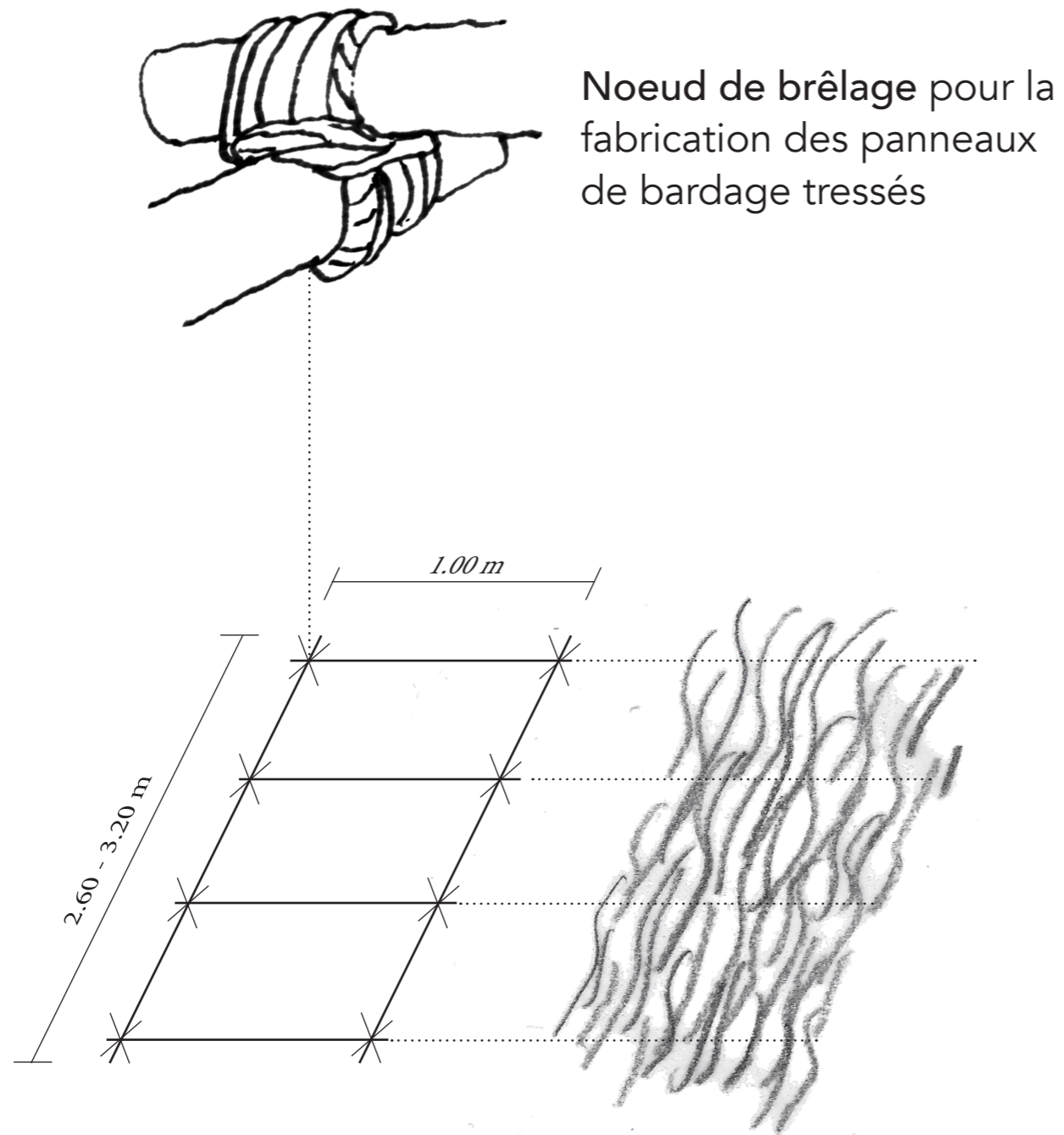
. Détails des fondations et de l'assemblage des portiques



Détails constructifs 1/50

Détails des escaliers et des modules de bois tressé

. Détails des modules de bois tressé



Perspective

| ABRW |

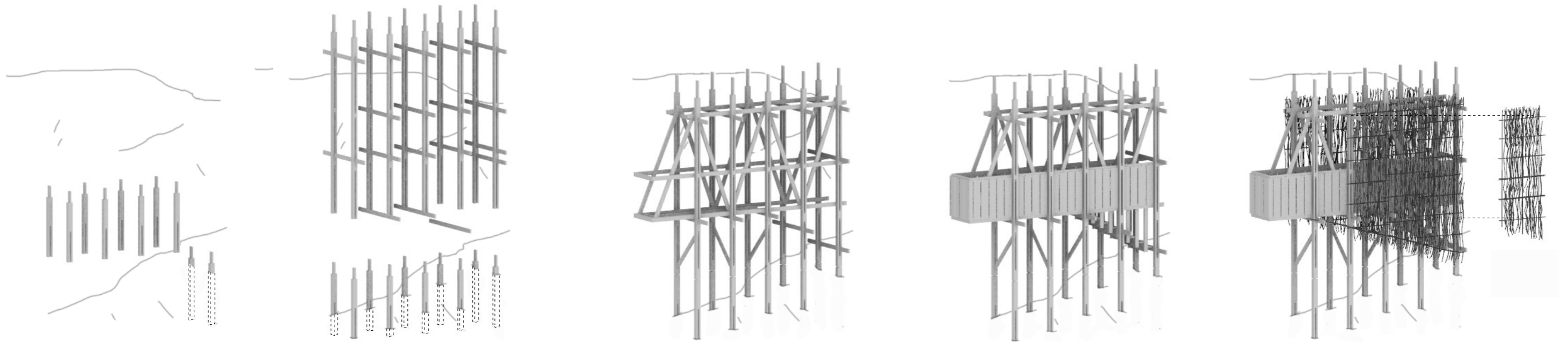


Le Fetival des Cabanes 2022 - Site n°8 La Sapinière - Le Dahu

Notice de chantier

| ABRW |

Phasage du chantier



1. Creuser les fondations /
pose des pieux

2. Structure principale/
pose des portiques

3. Structure principale/
contreventement et
solives

4. Structure secondaire/
plancher, garde-corps et
marches

5. Pose des modules de
bois tressé

La construction de cette cabane repose sur la préfabrication des éléments tels que les portiques et les modules de bois tressé. Les portiques seront assemblés par boulonnage et les modules de bois tressé seront assemblés avec de la corde de lin de 2mm de diamètre. Les portiques seront joints par les poutres de contreventement, les solives du plancher et la structure de l'escalier. Une fois la structure principale assemblée il s'agira de visser les éléments de la structure secondaire (plancher, marches, garde-corps) puis d'accrocher les modules de bois tressé à la structure principale avec la corde et de les ajuster à la scie.

Phasage du chantier

La construction de la cabane nécessiterait 5 jours de chantier avec 6 personnes:

	Jour 1	Jour 2	Jour 3	Jour 4	Jour 5
Fondations	2 pers. 2 pers.	·	·	·	·
Préfabrication portiques	4 pers. 2 pers. 2 pers.	·	·	·	·
Pause des portiques	·	2 pers. 2 pers.	·	·	·
Structure principale	·	·	4 pers. 4 pers. 2 pers.	·	·
Structure secondaire	·	·	·	2 pers. 4 pers. 4 pers.	4 pers.
Préfabrication panneaux de bardage tressé	·	2 pers. 2 pers. 2 pers.	2 pers. 2 pers.	2 pers. 2 pers.	·
Pause panneaux de bardage tressé	·	·	·	·	2 pers.

Listes de l'outillage

Quincaillerie et bois:

- Boulons, écrous, rondelles x 130
- Vis Ø 5mm 70 / 60 / 50
- Corde de lin ø 2mm l. ≈ 100m
- Branchage souple (noyer ou châtaigner) longueur et épaisseur variable
- Branchage rigide (noyer ou châtaigner) pour structure des modules de bois : 100 m linéaire

Outillage:

- Perceuse-Visseuses (x3)
- Foret à bois 4mm
- Foret à bois plat 25 mm
- Scie égoïne (x2)
- Scie électrique
- Pelle, pioche
- Niveau à bulle, mètre, équerre acier, serre-joints
- Tréteaux, escabeau

Notice de chantier

Nomenclature des matériaux



Commande en scierie

Structure principale et secondaire:

lombourde 40 x 100

longueur (m)	2.00	3.00	3.50	4.50
quantité	35	28	3	26

1.04 m³

Plancher:

planche 27 x 120

longueur (m)	3.00
quantité	10

0.11 m³

Garde-corps:

planche 27 x 200

longueur (m)	2.00
quantité	24

0.29 m³

TOTAL : 1.44 m³