

01. Hameau de Chevaline
02. Chemin forestier de chevaline

03. Forêt de la Combe d'Ire
04. La cabane

Héritage agricole



LE LIEU

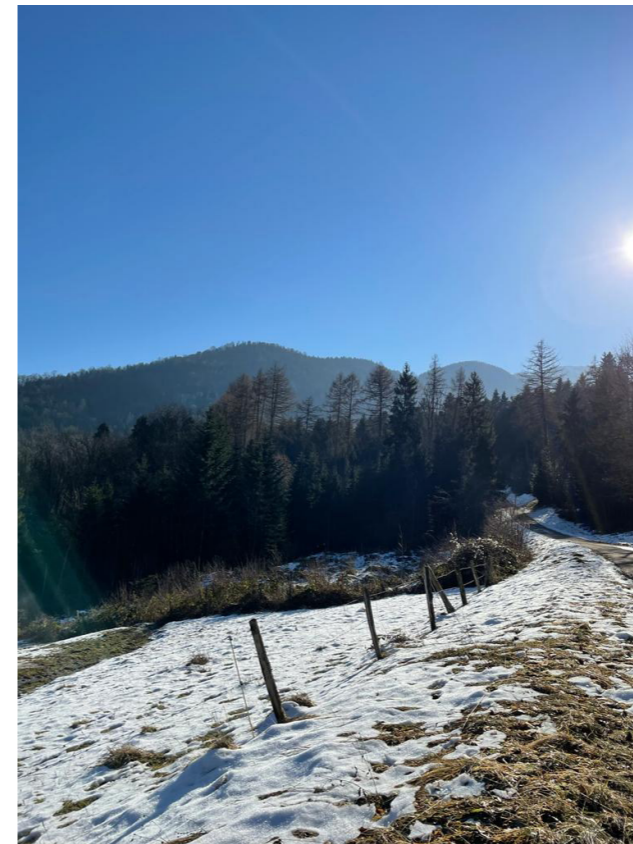
L'histoire du « Séchoir », c'est d'abord un voyage. Une brève échappée le temps d'une journée, pour rencontrer le lieu confié. Se laisser surprendre par la richesse des paysages. Longer d'un bout à l'autre le lac d'Annecy dont les eaux sont le reflet des sommets majestueux qui l'entourent. Puis se laisser guider à travers forêts et champs

Richesse naturelle



jusqu'à destination. Chevaline, sous un soleil étincelant, saisie par le froid hivernal, se dévoile. Comme, hors du temps, protégée par ses reliefs vallonnés, elle semble empreinte de calme et de sérénité. Sa richesse naturelle intacte et son authentique patrimoine agricole, laissent percevoir la beauté de son âme rurale.

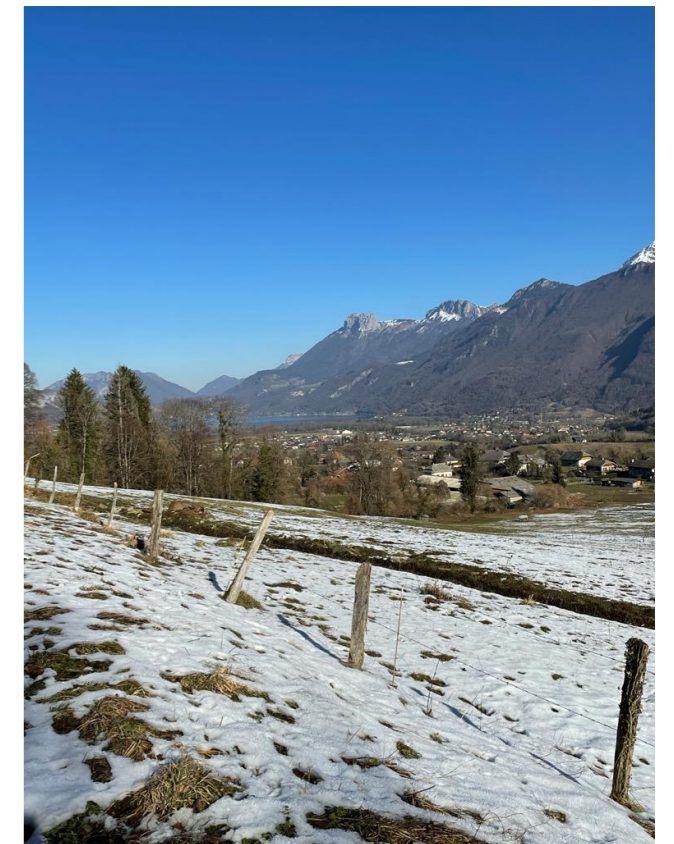
Terrain vallonné



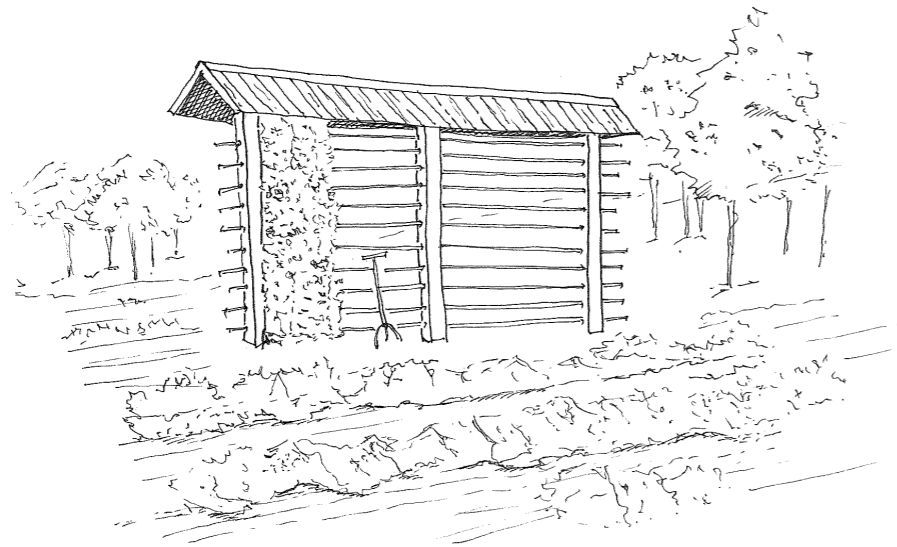
LE SITE

Acheminé par une petite route forestière, le site se trouve en surplomb du village. A la lisière de la forêt, comme enveloppé, le regard se dirige naturellement pour apprécier un panorama donnant sur toute la vallée. La vue, le bruissement du ruisseau,

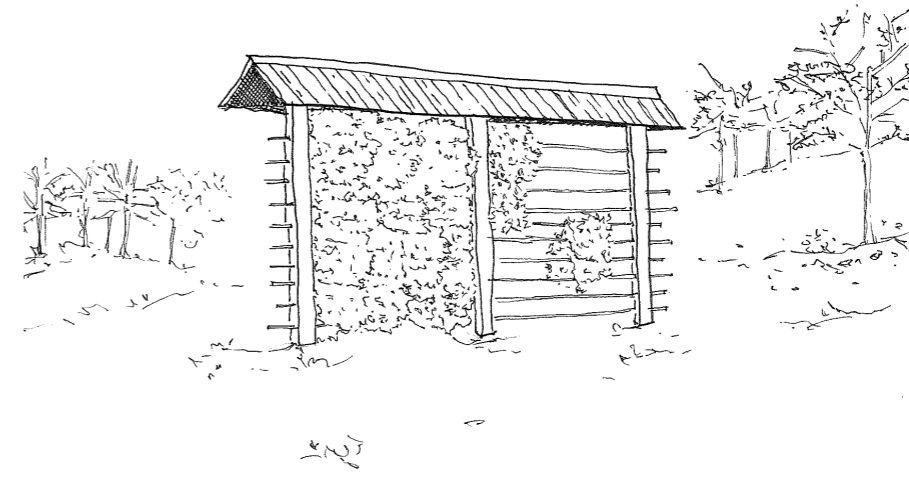
Ouverture sur le paysage



la légère brise ressentis participent à nous plonger dans une ambiance particulière, mettant en éveil tous nos sens. Situé dans un pâturage, la cohabitation avec les animaux participe à la féerie du lieu.

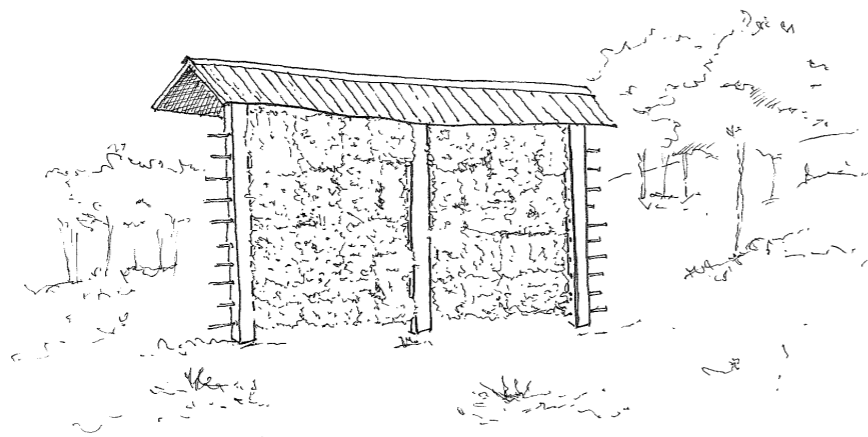


Printemps

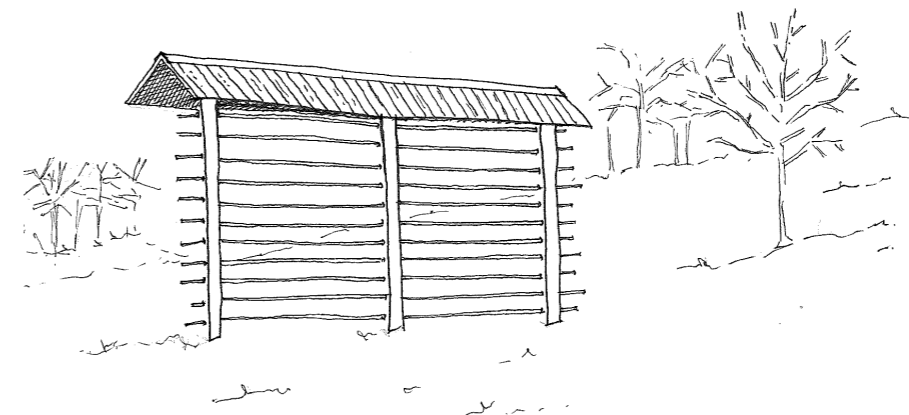


Eté

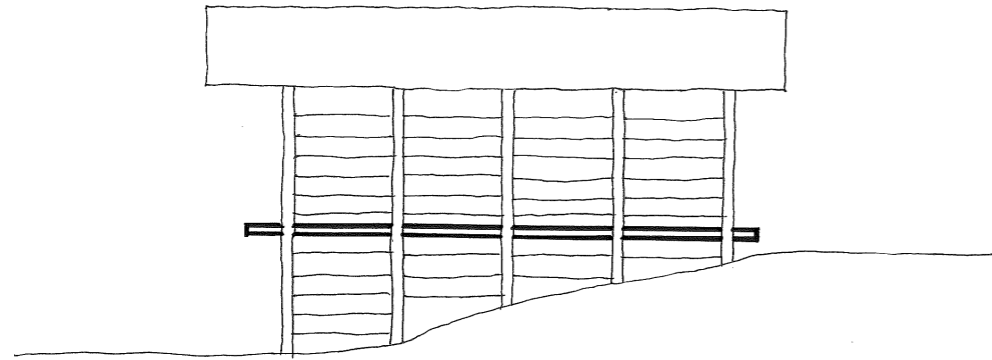
La cabane comme extension du milieu dans lequel elle se situe, tire sa force des éléments qui l'entourent. Inspirée du patrimoine agricole, sa forme fait écho aux structures d'antan, dédiée au séchage du foin. Rythmée par le temps cyclique de la nature, l'apparence de la cabane fluctue au rythme des saisons.



Automne

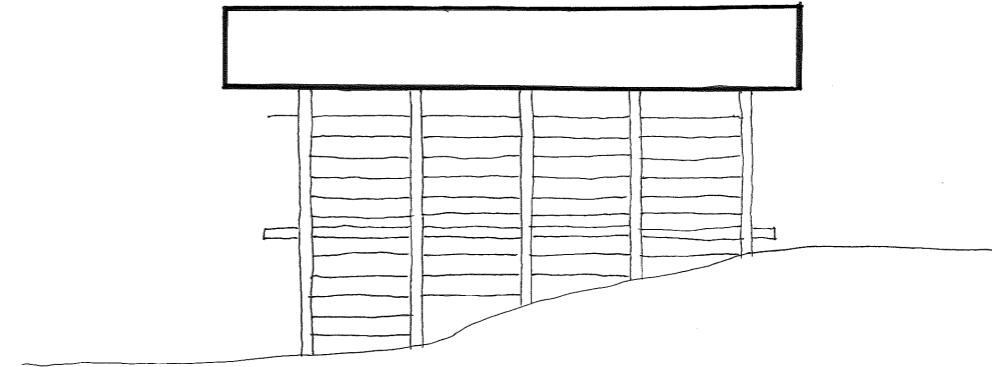


Hiver



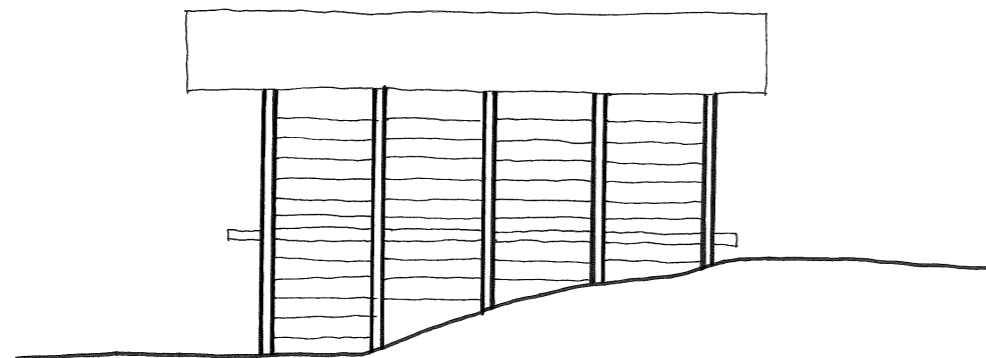
La passerelle

Le plancher invite le visiteur à s'avancer et l'accompagne jusqu'à la rencontre avec les chevaux.



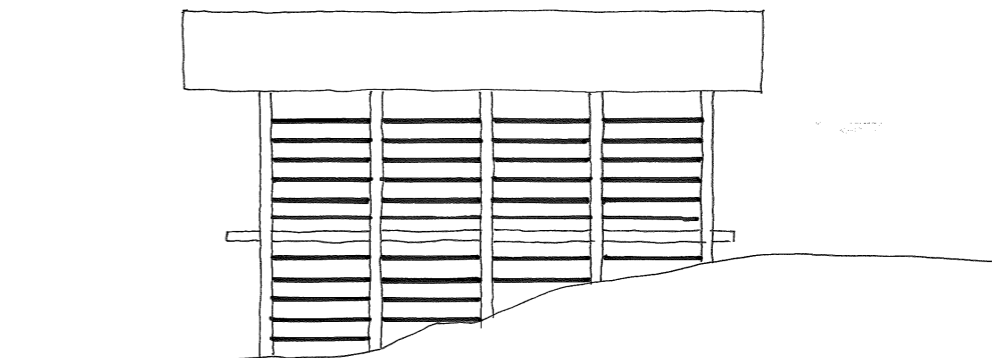
L'abri

Le toit offre une protection à l'homme, à l'animal et au foin.



La structure

Les poteaux à l'image des troncs d'arbres rythment le parcours, et permettent à la cabane de s'adapter à la topographie du site.

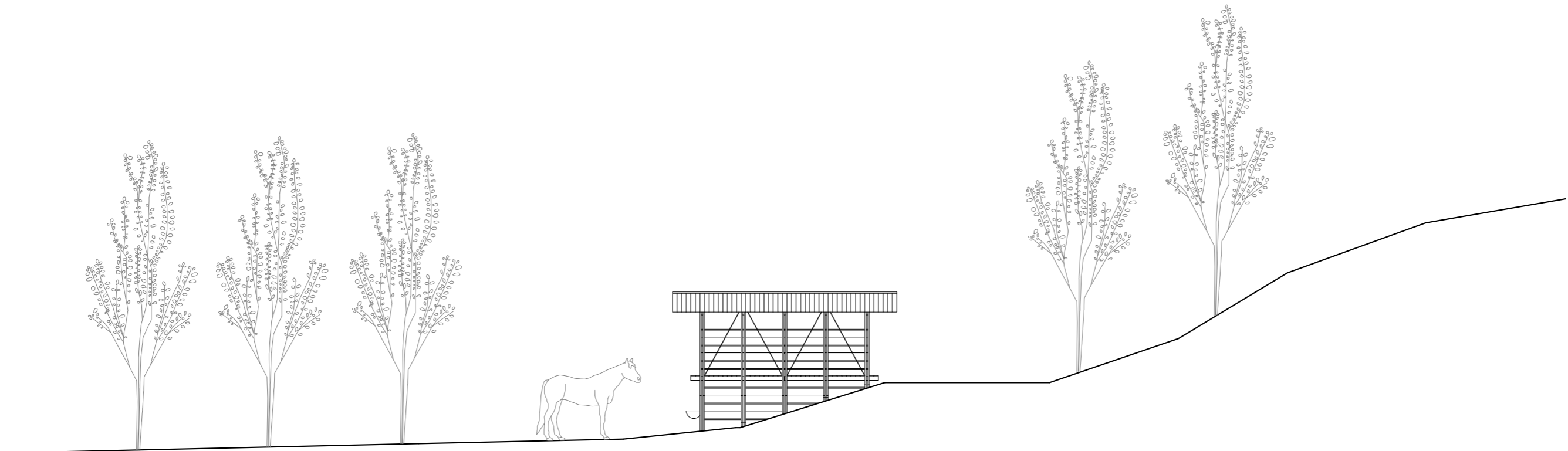


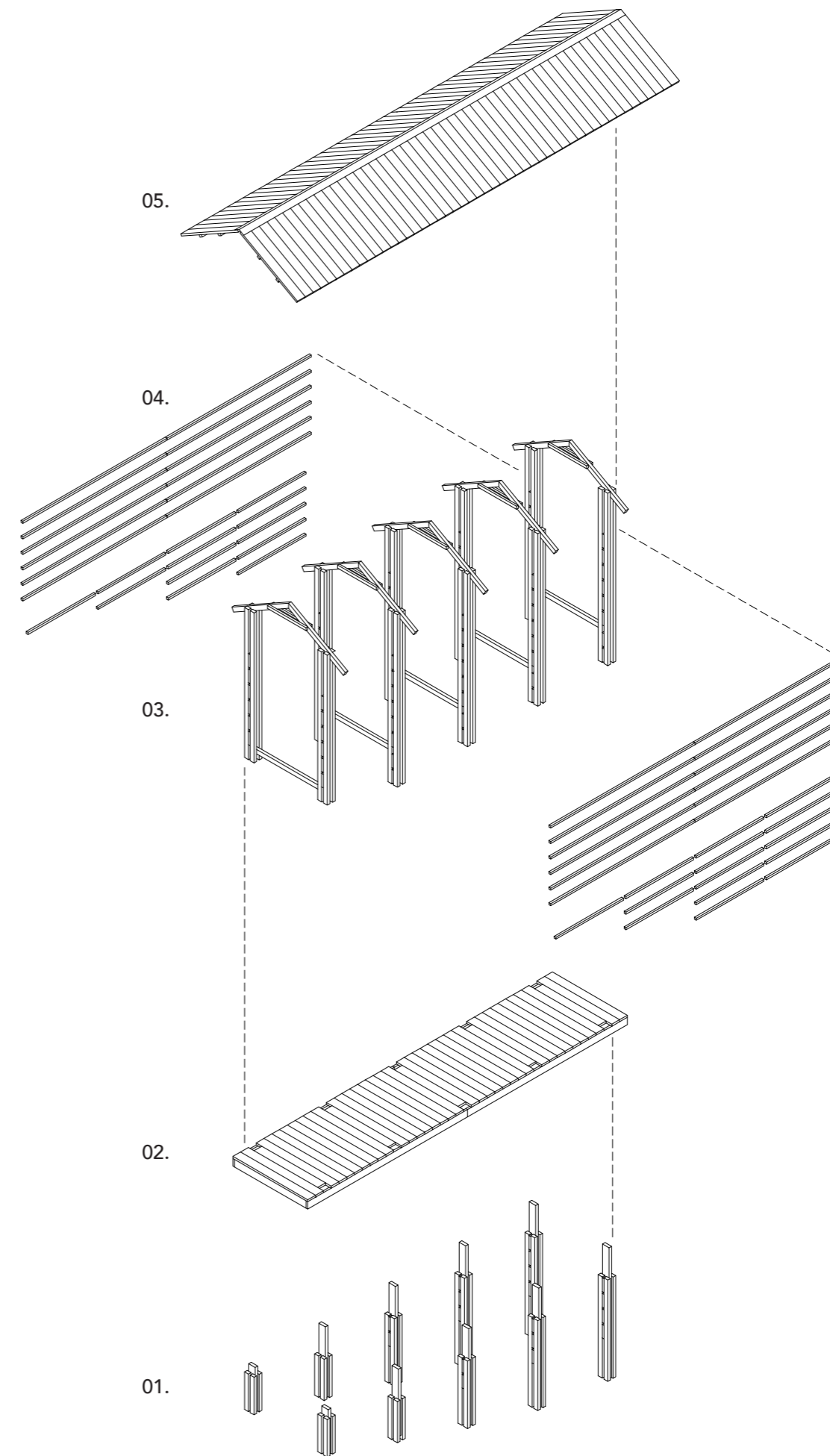
Le barreaudage

Les tasseaux horizontaux sont une particularité constructive propre au séchoir dont l'usage est d'étendre le foin.

En résonance avec son milieu, la cabane imaginée compose avec le paysage qui l'entoure et le cycle des saisons. Sa forme, empruntée au séchoir, renvoie à l'héritage agricole de Chevaline, et à la singularité du site proposé. En effet, c'est de la structure de l'agriculture que naissent les éléments caractéristiques du paysage.

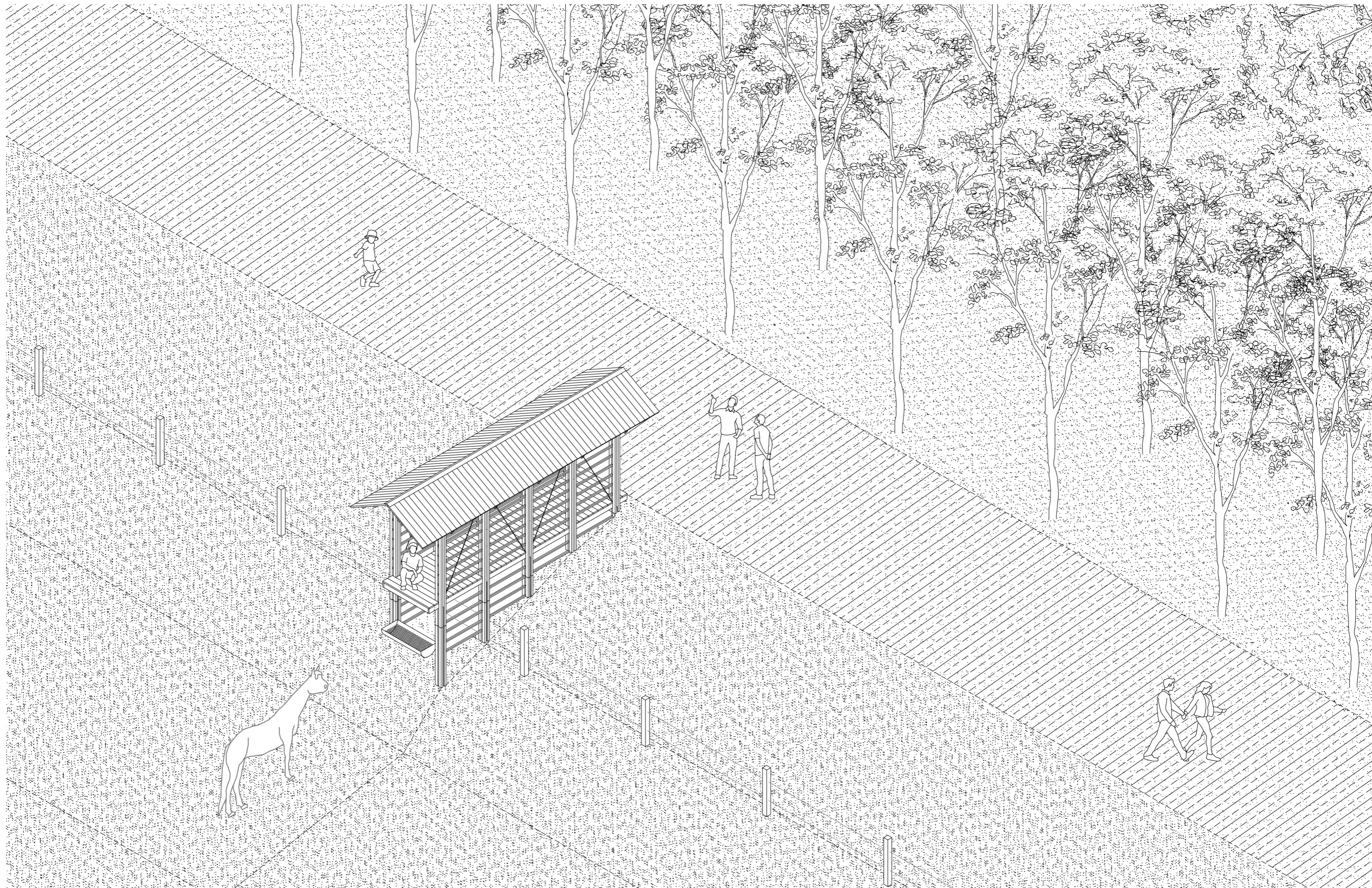
Prenant la forme d'une avancée dans le paysage, « le séchoir » guide et accompagne le visiteur. Arrivé à l'extrémité de la passerelle, l'homme est invité à s'abaisser pour se mettre à hauteur de l'animal. C'est par ce geste fort, que la cabane tente de recréer un lien amical entre l'homme et l'animal. Protégés, sous le même toit, deux êtres se rencontrent.



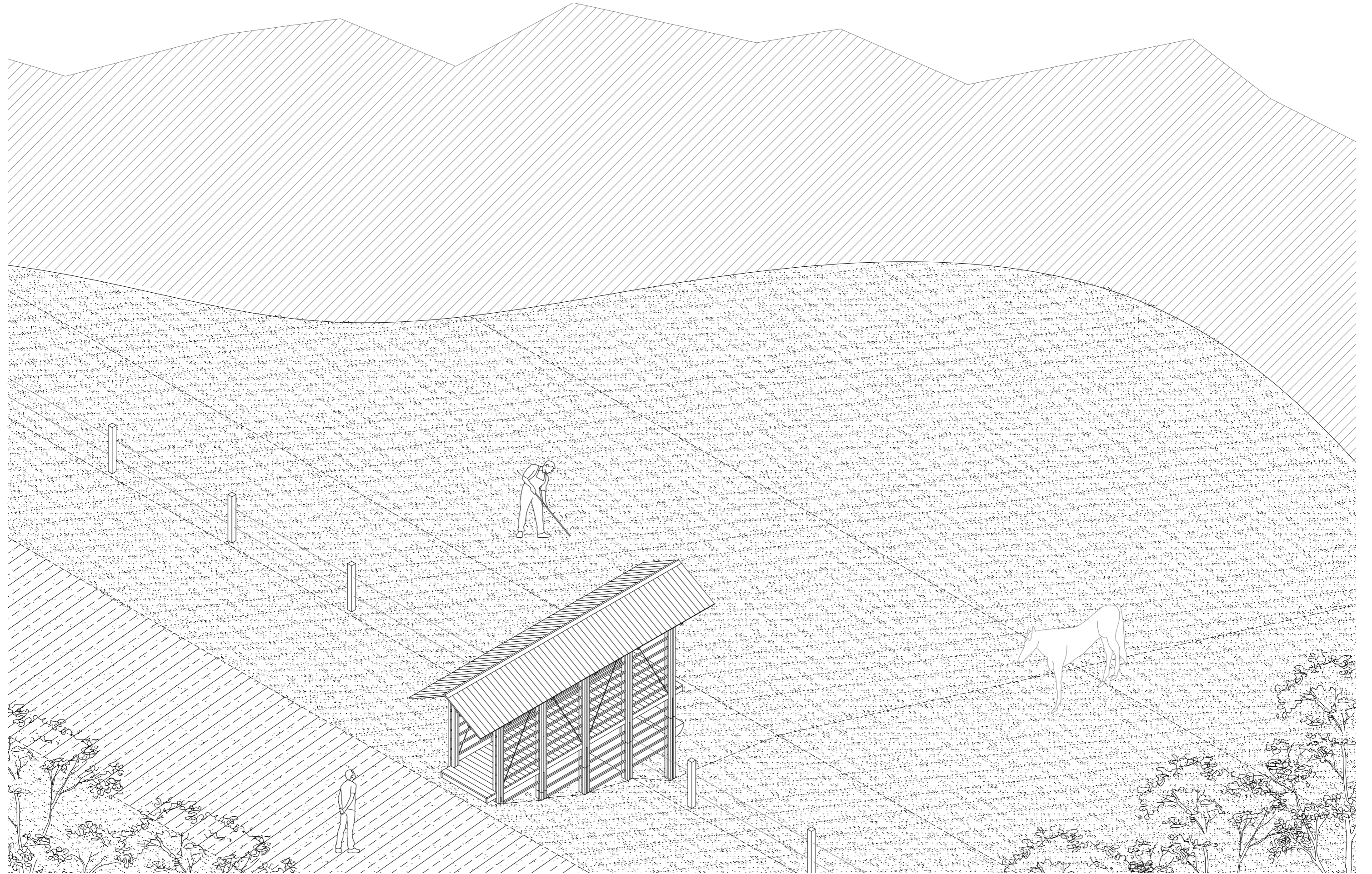


Le principe structurel de la cabane répond à deux objectifs forts : l'adaptation et le respect du site proposé. La cohabitation avec les animaux, et le respect de leur tranquillité ont guidé la conception, la pré-fabrication hors site a été privilégiée, notamment pour la partie haute. Dans un deuxième temps, la topographie du site demande une adaptabilité de la structure, la partie basse plus flexible permet alors de favoriser l'intégration de la cabane dans la pente.

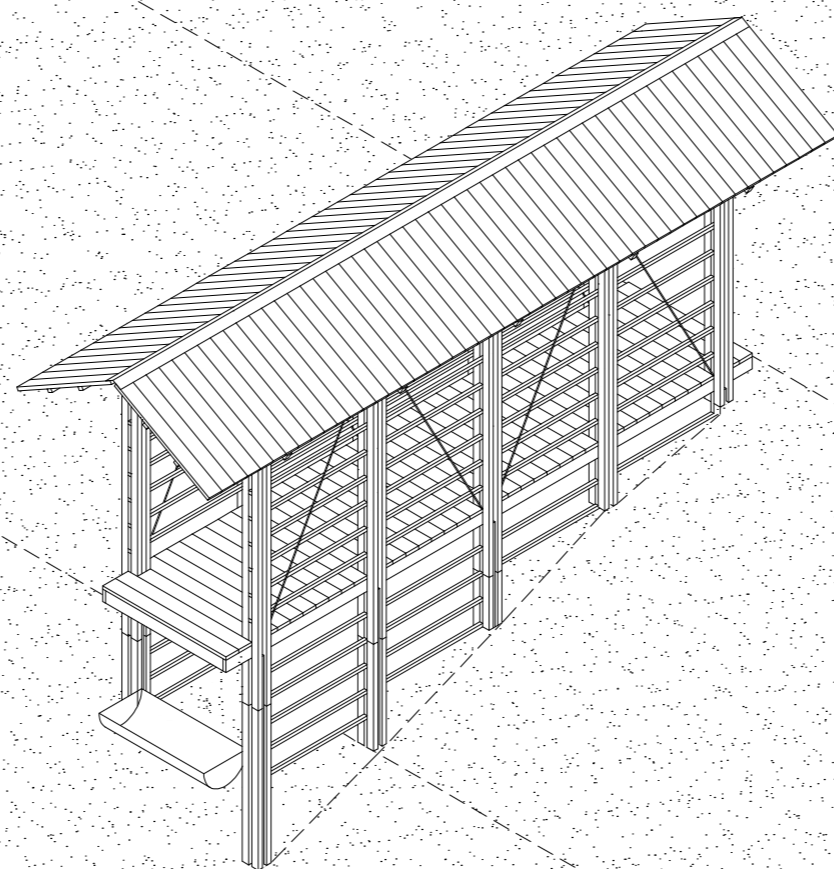
- 01. Fondations
- 02. Plancher
- 03. Portiques pré-fabriqués
- 04. Bardage
- 05. Toiture

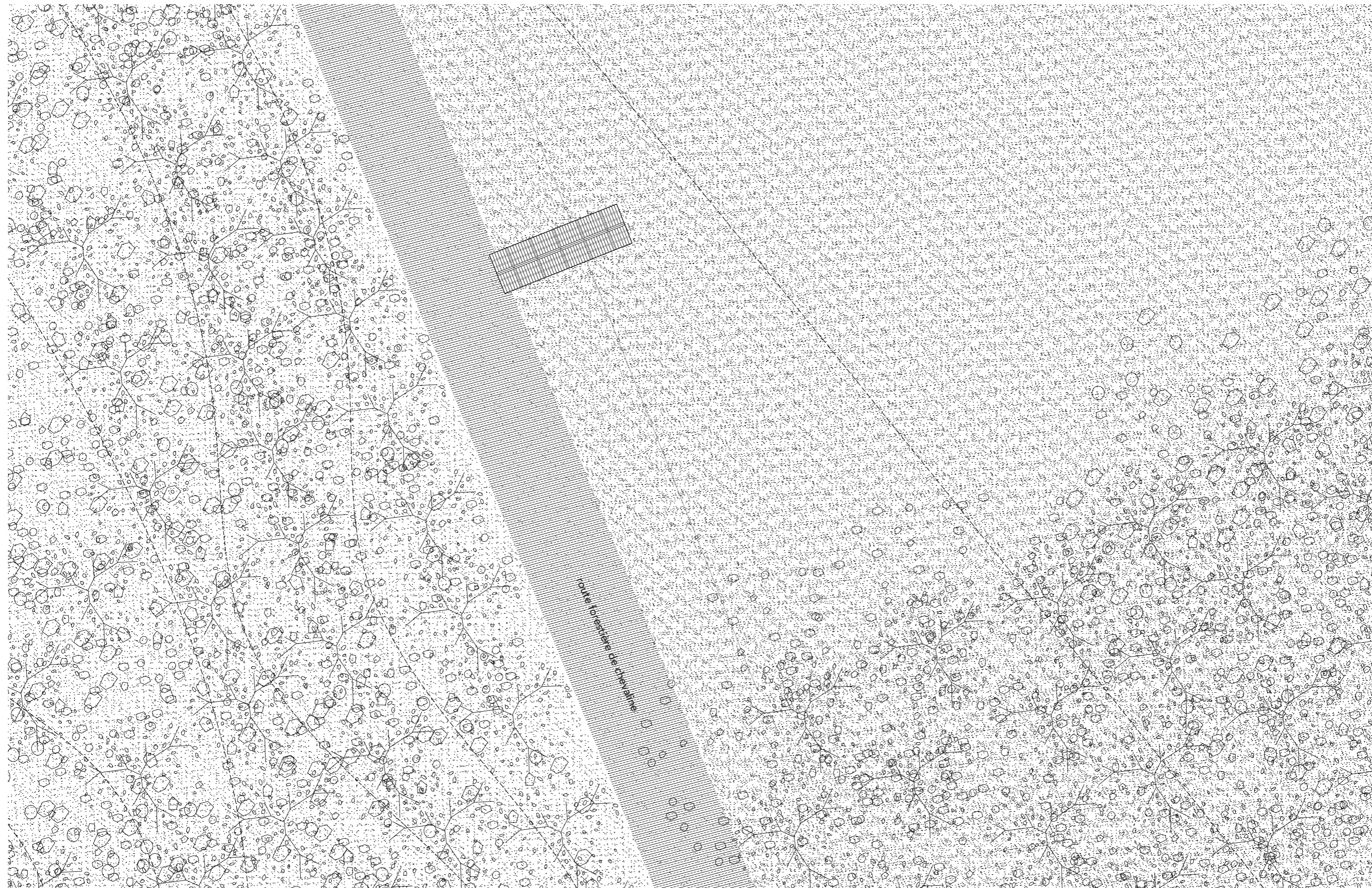


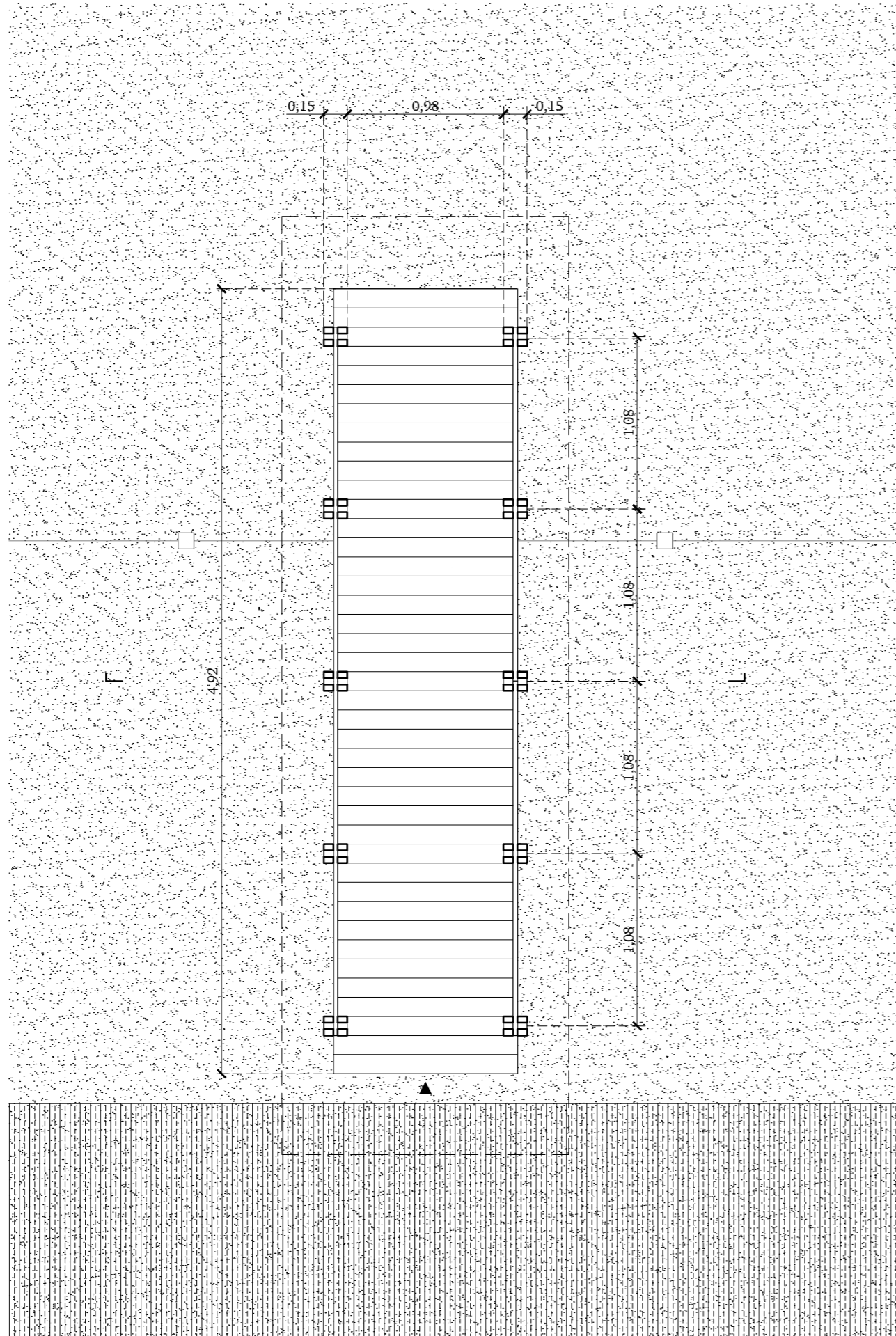
Axonométrie habitée, échelle 1:75



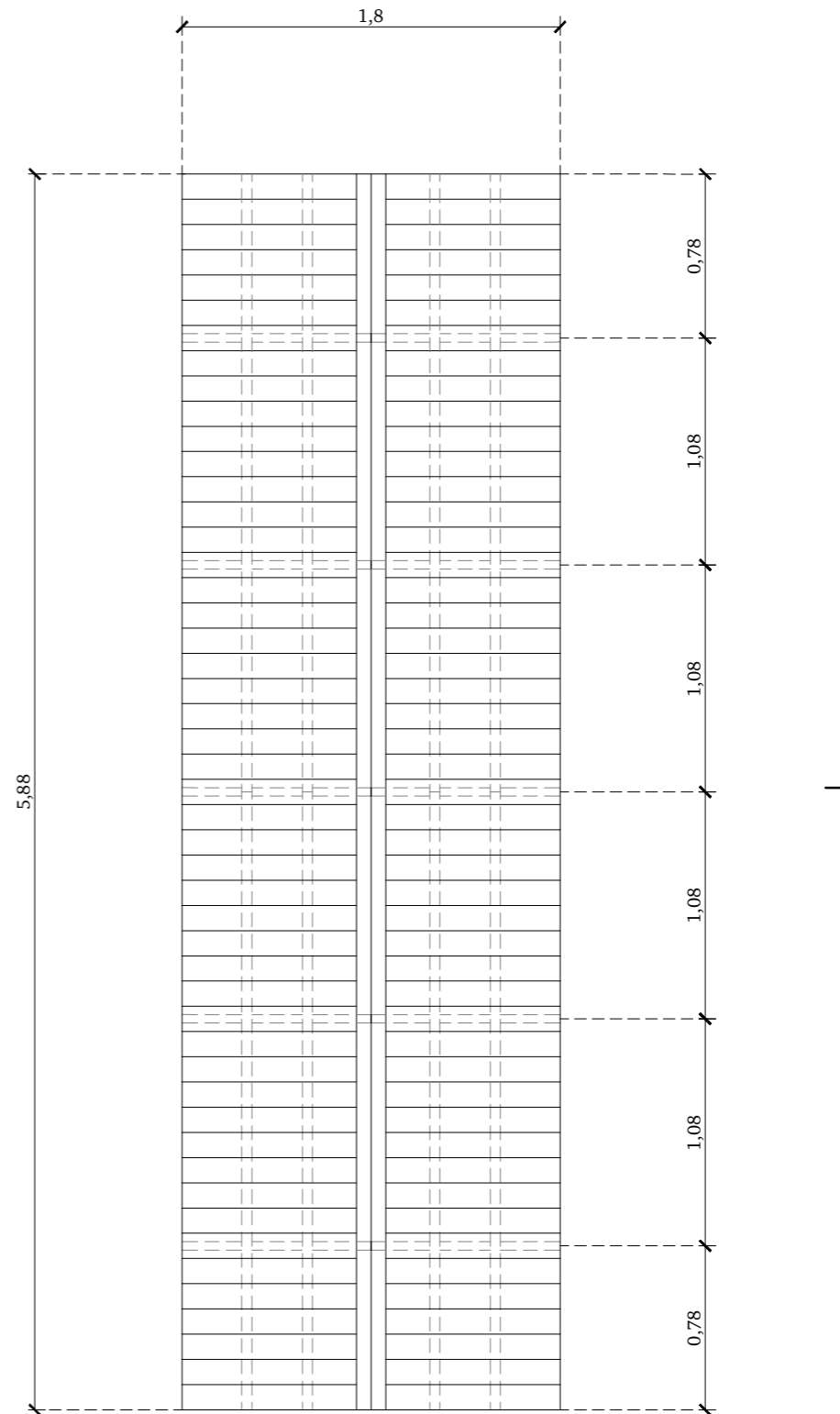
Axonométrie habitée, échelle 1:75



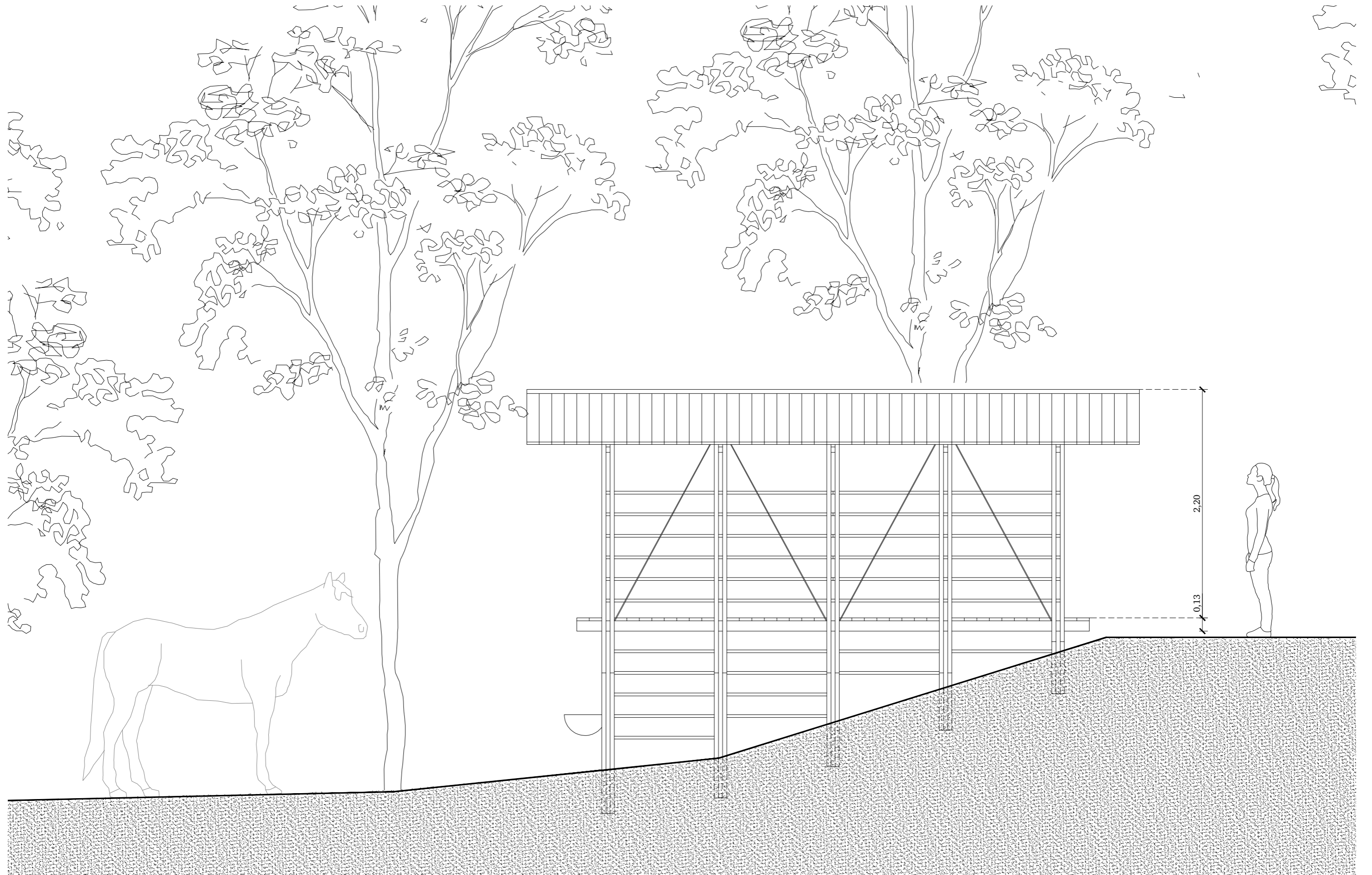


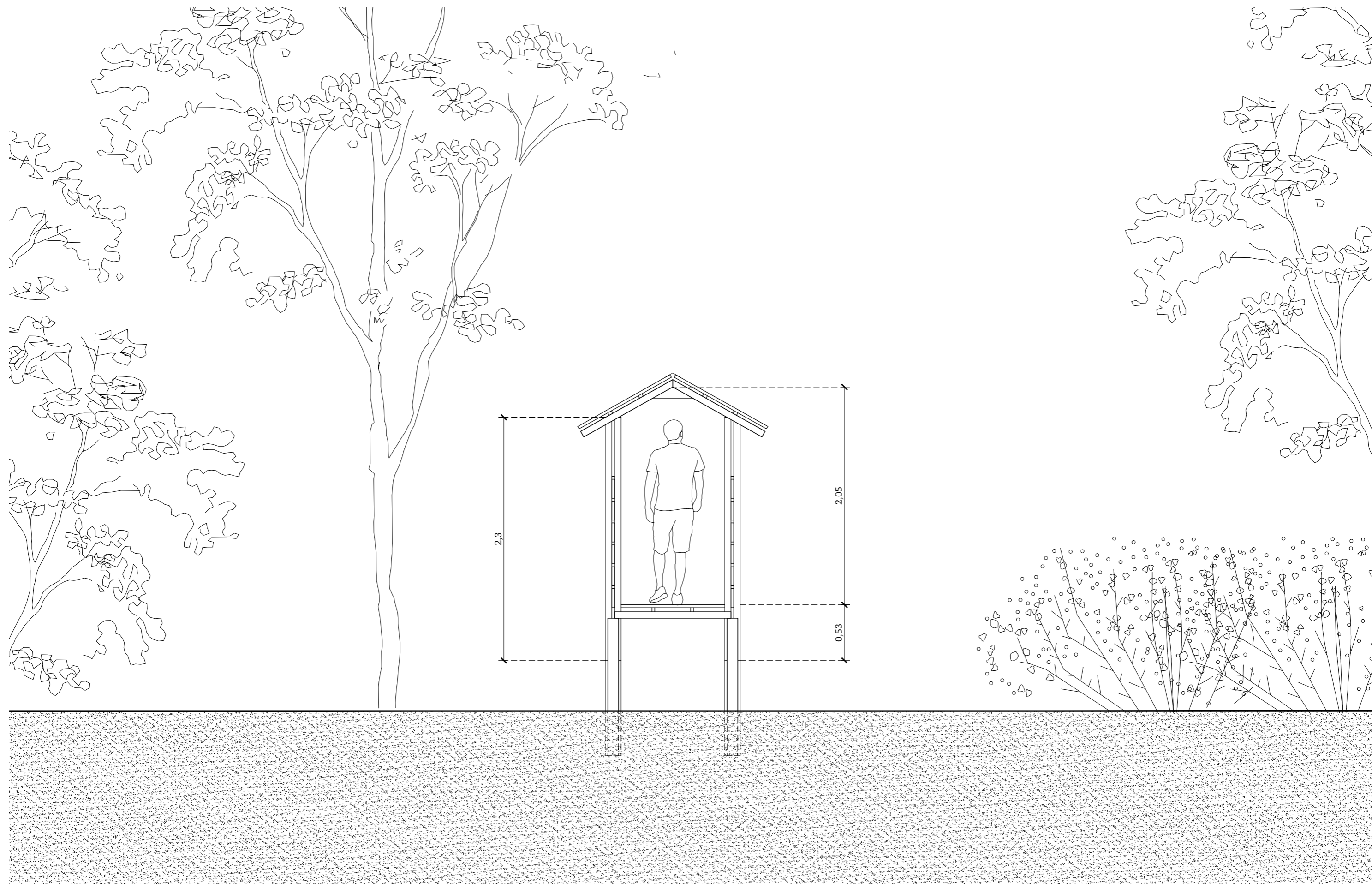


Plan, échelle 1:33



Plan toiture, échelle 1:33





Coupe transversale, échelle 1:33



Outils

scies égoïnes, perceuses-visseuses, mèches à bois
 scie à métaux, tenaille, clé à cliquet
 pioche, pelles
 escabeau, tréteaux, serre-joints, mètres,
 équerres de menuisier, niveau à bulle, règle
 de maçon

Construction manuelle SANS outillage groupe élec-
 trogène.

Quincaillerie

vis à bois (longueurs 40, 60, 70, 90, 100 mm)
 boulons et écrous
 câbles acier
 vis à oeillet
 ridoirs

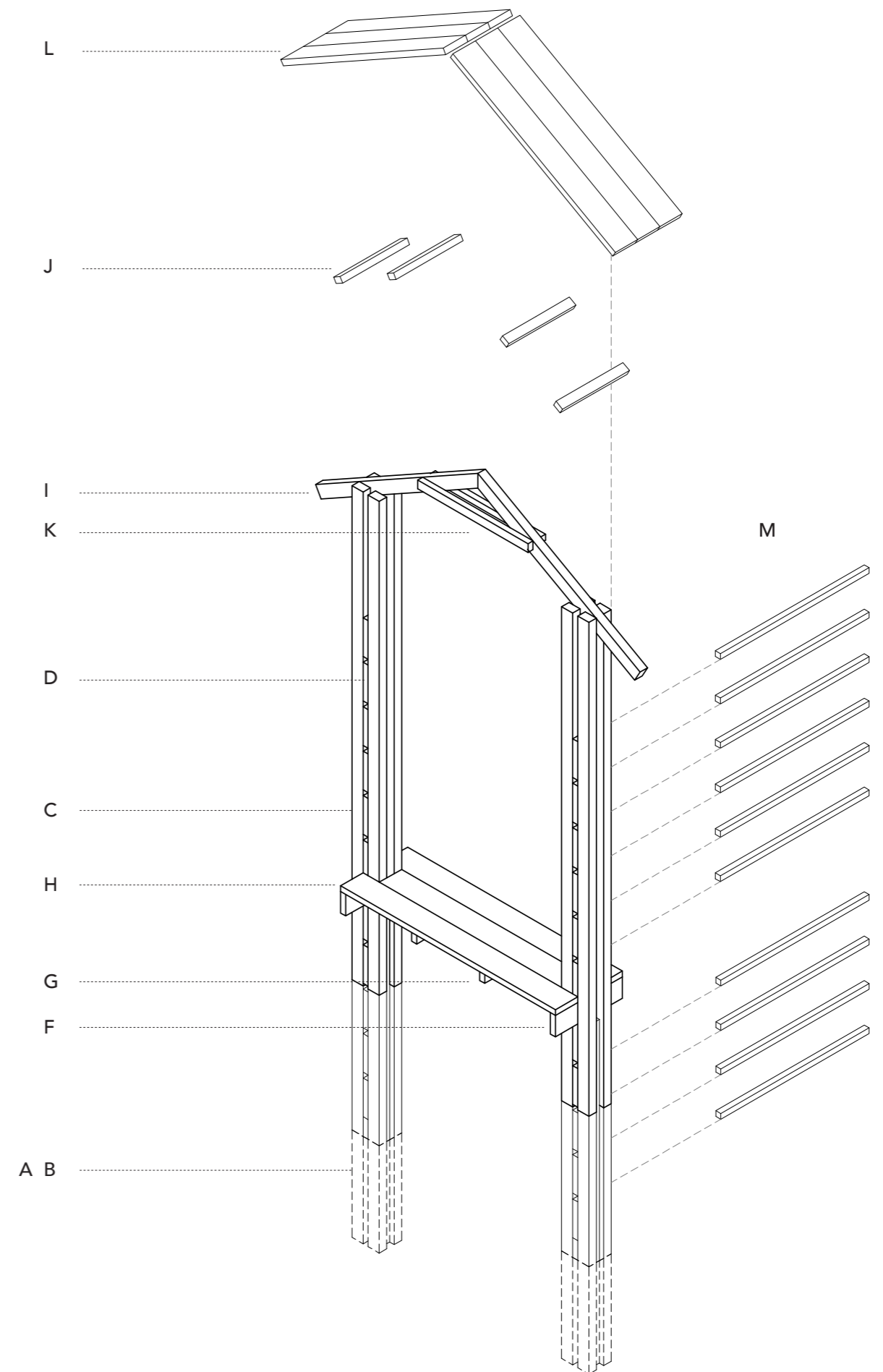
Equipe

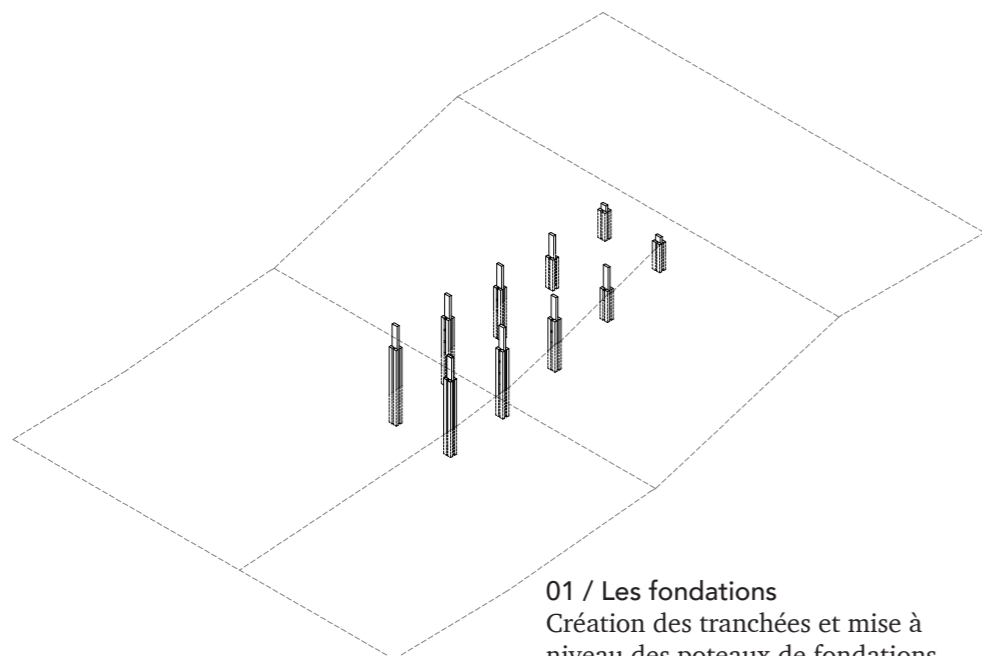
4 à 6 personnes

Durée de la construction

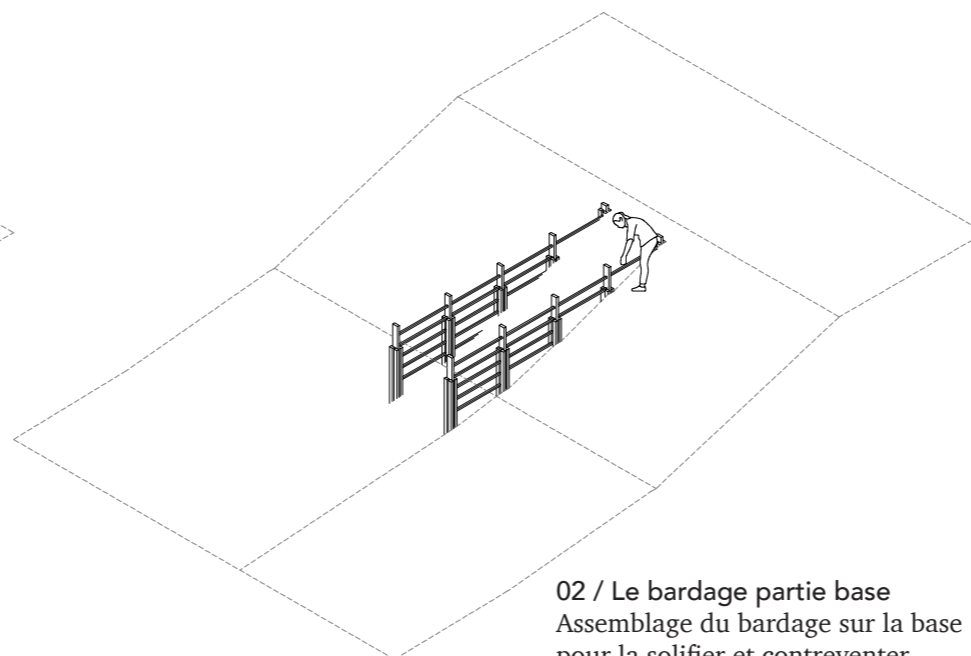
Estimée à 8 jours

- A. Fondations
- B. Liaisons fondations
- C. Poteaux
- D. Intercalaires poteaux
- E. Contreventements poteaux
- F. Cadre plancher
- G. Solives plancher
- H. Plancher
- I. Arbalétriers
- J. Liteaux
- K. Entrraits
- L. Planches toiture
- M. Bardage

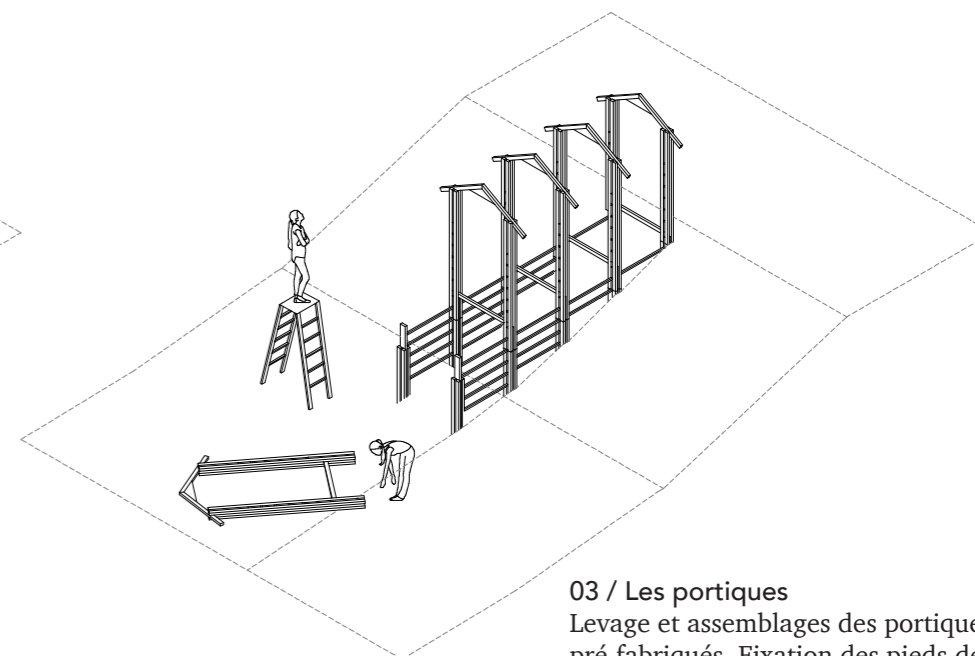




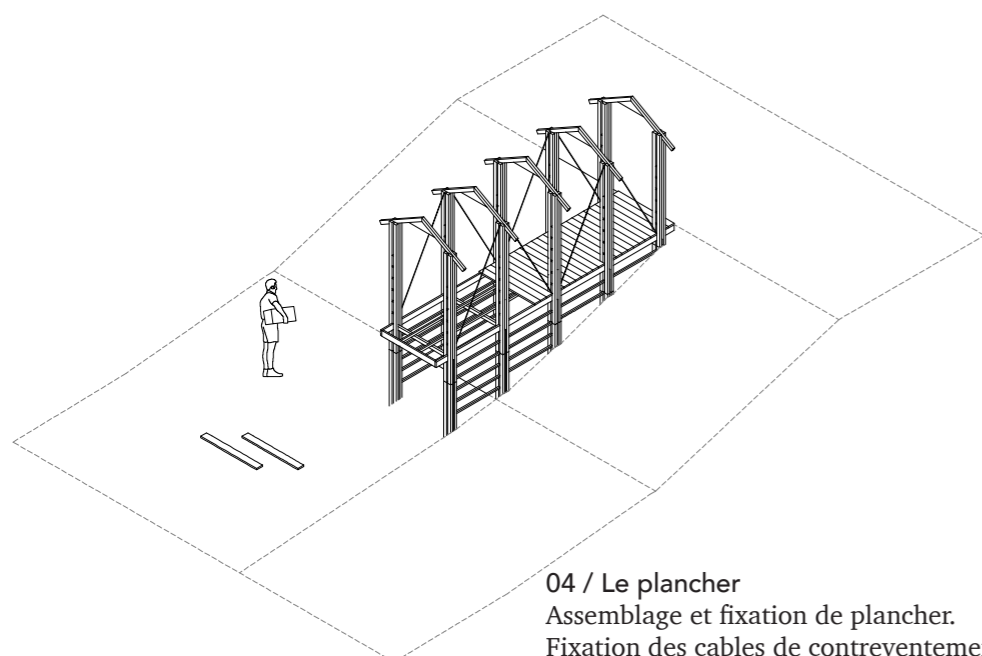
01 / Les fondations
Création des tranchées et mise à
niveau des poteaux de fondations.



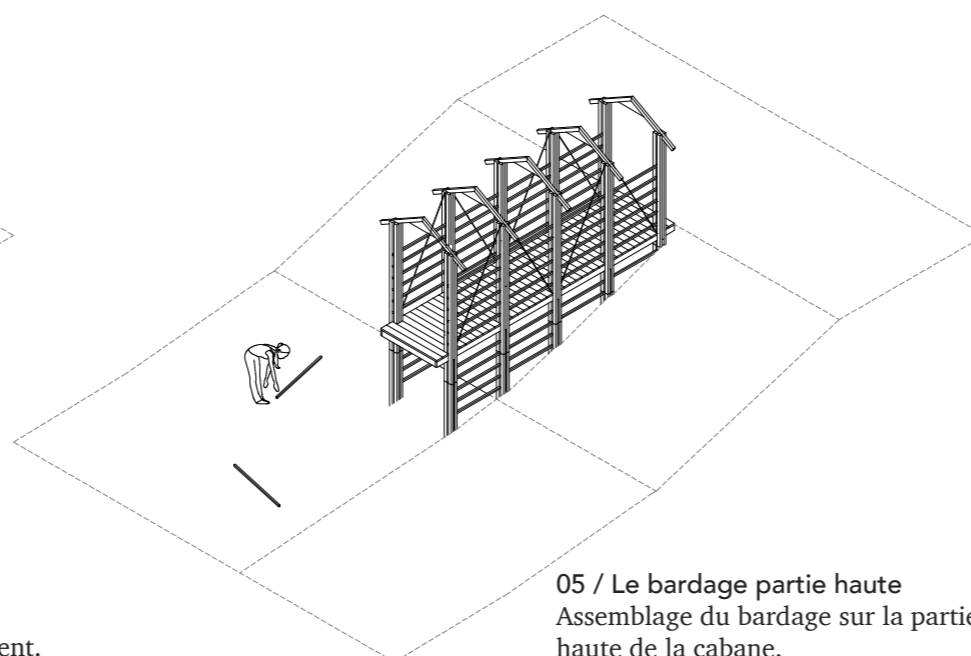
02 / Le bardage partie base
Assemblage du bardage sur la base
pour la solifier et contreventer.



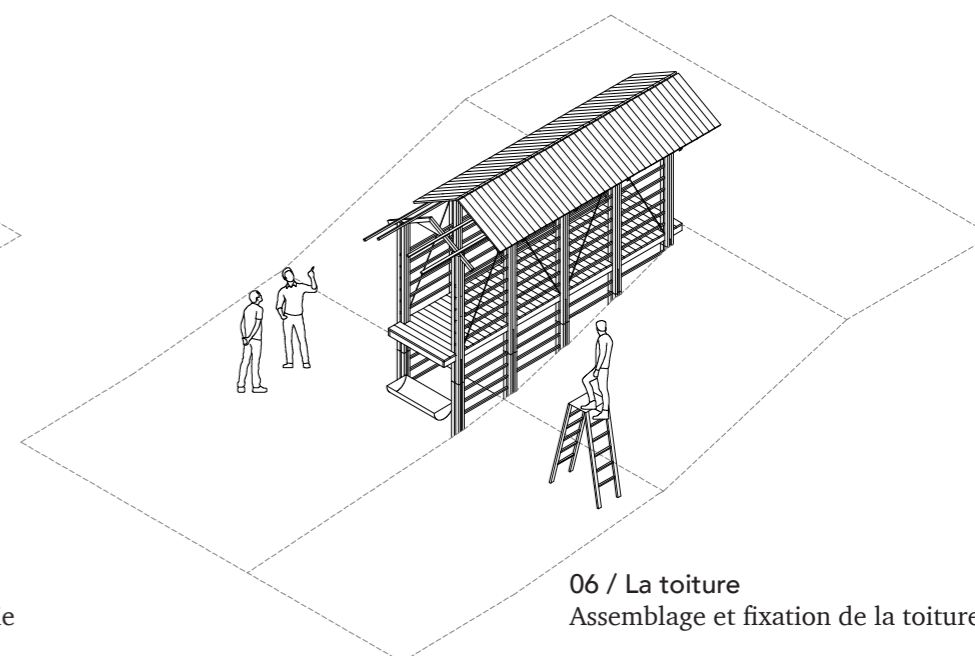
03 / Les portiques
Levage et assemblages des portiques
pré-fabriqués. Fixation des pieds de
poteaux sur les fondations.



04 / Le plancher
Assemblage et fixation de plancher.
Fixation des cables de contreventement.



05 / Le bardage partie haute
Assemblage du bardage sur la partie
haute de la cabane.



06 / La toiture
Assemblage et fixation de la toiture.

Le projet

02. Le Séchoir, équipe MDME-3

Fondations

| | | | | | |
|---|-----|----|------|---|------|
| A | 60 | 40 | 1350 | 8 | 0,13 |
| A | 60 | 40 | 1200 | 8 | |
| A | 60 | 40 | 900 | 8 | |
| A | 60 | 40 | 600 | 8 | |
| A | 60 | 40 | 500 | 8 | |
| B | 100 | 40 | 1750 | 2 | |
| B | 100 | 40 | 1600 | 2 | |
| B | 100 | 40 | 1300 | 2 | |
| B | 100 | 40 | 1000 | 2 | |
| B | 100 | 40 | 600 | 2 | |

Poteaux

| | | | | | |
|---|----|----|------|----|------|
| C | 60 | 40 | 2300 | 40 | 0,22 |
|---|----|----|------|----|------|

Intercalaires poteaux

| | | | | | |
|----|-----|----|-----|----|------|
| D1 | 120 | 27 | 180 | 70 | 0,04 |
| D2 | 40 | 27 | 180 | 68 | |

Contreventement poteaux

| | | | | | |
|---|----|----|------|---|------|
| E | 60 | 40 | 1100 | 5 | 0,01 |
|---|----|----|------|---|------|

Cadre plancher

| | | | | | |
|----|-----|----|------|---|------|
| F1 | 100 | 27 | 2460 | 4 | 0,02 |
| F2 | 100 | 27 | 1100 | 2 | |

Solives plancher

| | | | | | |
|---|----|----|------|---|------|
| G | 40 | 27 | 2430 | 4 | 0,01 |
|---|----|----|------|---|------|

| Repère | Largeur mm | Epaisseur mm | Longueur mm | Qté | Volume m3 |
|--------|------------|--------------|-------------|-----|-----------|
|--------|------------|--------------|-------------|-----|-----------|

Liste de débitage

Plancher

| | | | | | |
|----|-----|----|------|----|------|
| H1 | 120 | 27 | 1150 | 36 | 0,14 |
| H2 | 120 | 27 | 980 | 5 | |

Arbalétriers

| | | | | | |
|---|----|----|-----|----|------|
| I | 60 | 40 | 100 | 10 | 0,02 |
|---|----|----|-----|----|------|

Liteaux

| | | | | | |
|---|----|----|------|---|------|
| J | 40 | 27 | 2940 | 8 | 0,02 |
|---|----|----|------|---|------|

Entraits

| | | | | | |
|---|----|----|-----|----|------|
| K | 40 | 27 | 590 | 10 | 0,01 |
|---|----|----|-----|----|------|

Planches toiture

| | | | | | |
|---|-----|----|------|-----|------|
| L | 120 | 27 | 1000 | 134 | 0,43 |
|---|-----|----|------|-----|------|

Bardage

| | | | | | |
|----|----|----|------|----|------|
| M1 | 27 | 27 | 2200 | 24 | 0,04 |
| M2 | 27 | 27 | 1040 | 24 | |

Total 1,09

| Repère | Largeur mm | Epaisseur mm | Longueur mm | Qté | Volume m3 |
|--------|------------|--------------|-------------|-----|-----------|
|--------|------------|--------------|-------------|-----|-----------|

