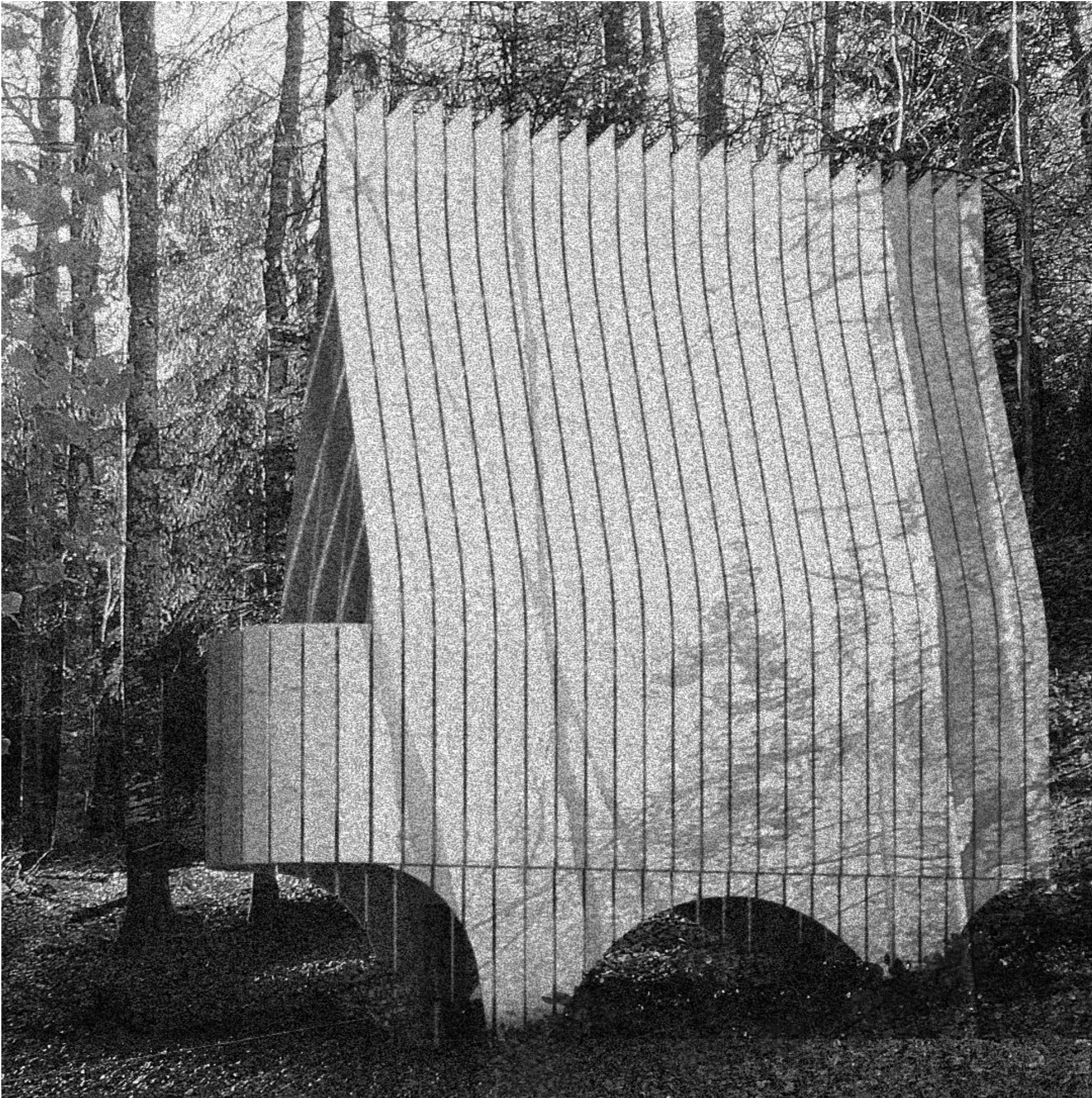


« LA BÊTE »
DÉMARCHE DU PROJET

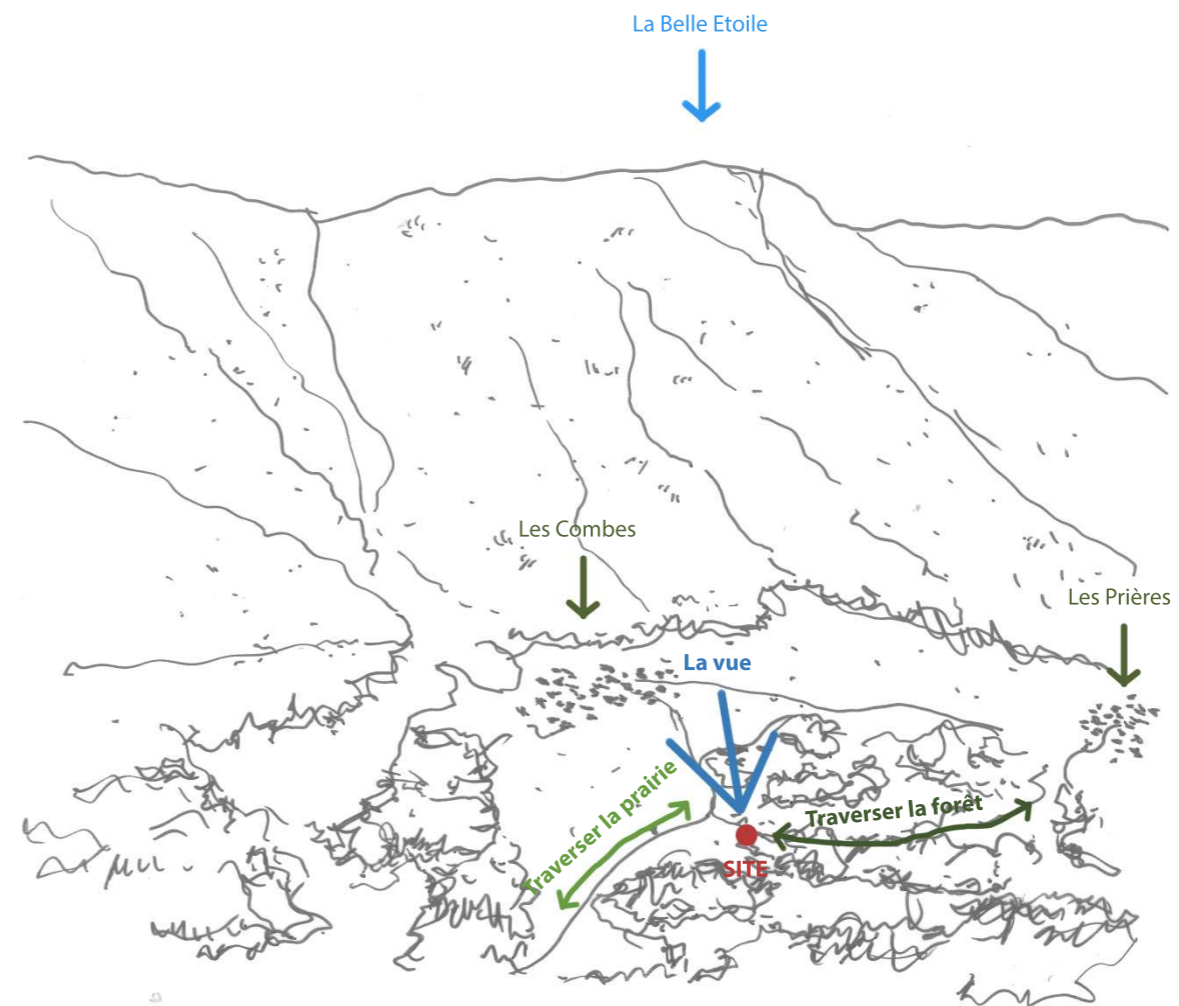
Site n° 14 - Les Combes de Seythenex
code : DBMT14



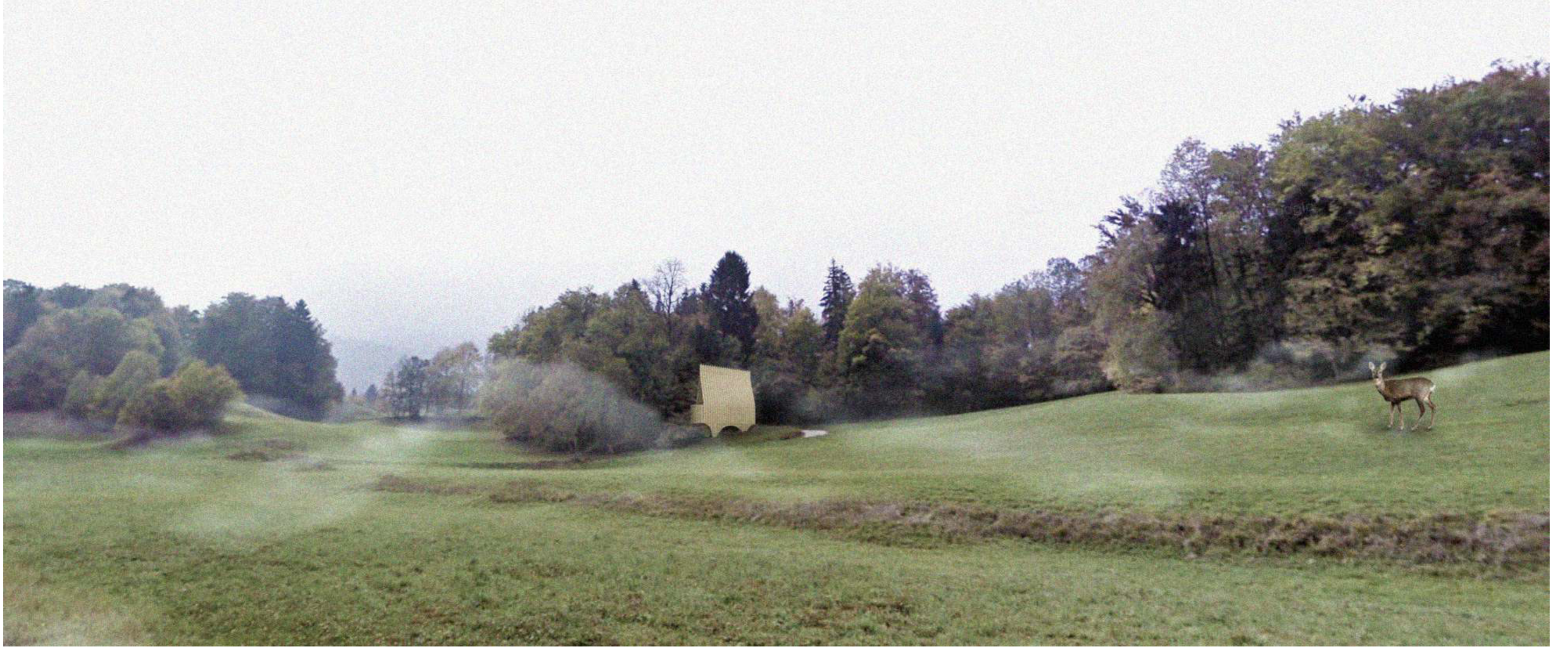
Le site se situe à la croisée d'un chemin traversant la prairie et amenant à la forêt, dominé par un paysage alpin grandiose. Il se trouve en lisière comme un point de jonction entre le bois, zone plus dense, plus sombre et la prairie un espace plus ouvert et plus lumineux. Sur le chemin, il marque un espace de transition, un changement de sensation et permet aux promeneurs de marquer une pause pour observer les alentours. C'est une respiration avant d'entamer la suite du parcours.

L'implantation de la cabane s'est donc naturellement faite au niveau de cet entre-deux, profitant de sa situation et de son terrain en pente pour devenir une sorte de promontoire qui domine l'ensemble le paysage et cadre une vue. Les différents parcours laissent apparaître la cabane sous différents angles et son appréhension globale se fait en différentes étapes jusqu'à arriver à son pied.

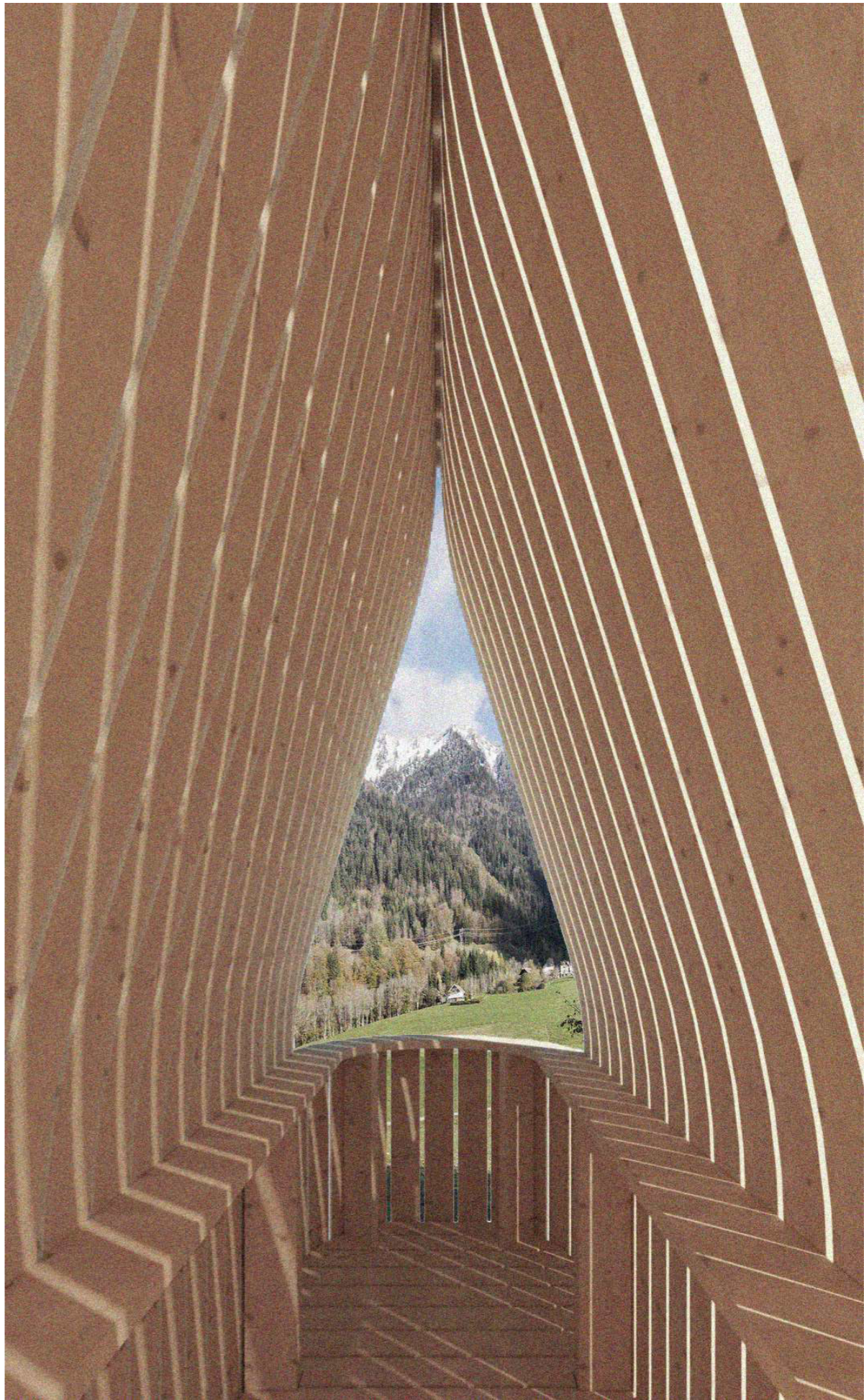
La façade faite de planches se transforme en couverture en se rapprochant en partie haute, comme la peau d'un animal se retournant sur son dos. La jonction haute faite à l'aide de morceaux de planches biseautés dessine une crête qui n'est sans rappeler l'esthétique d'un animal. Un animal imaginaire, une bête sortie tout droit d'une forêt légendaire.





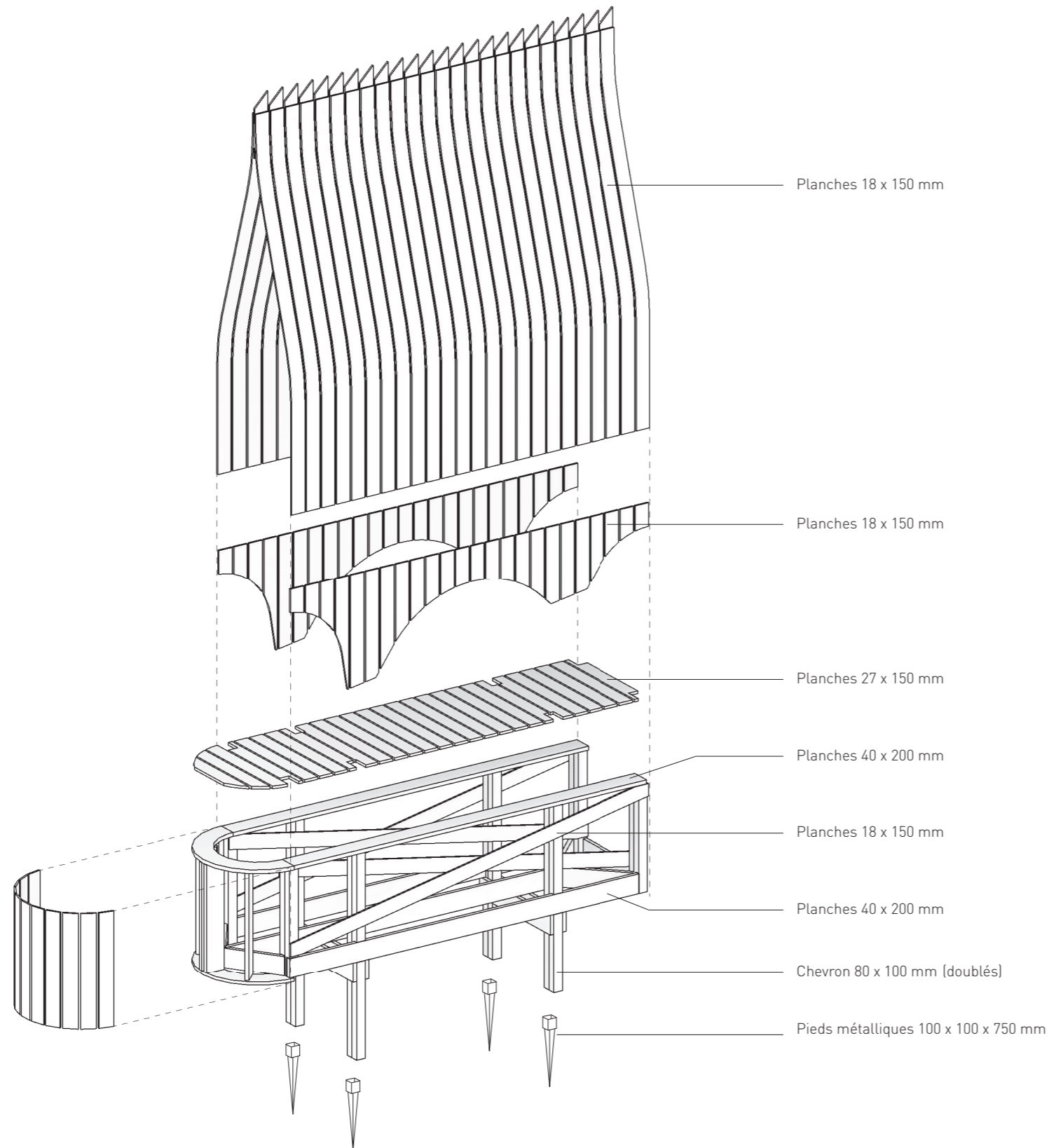


A la lisière de la forêt, sortant du bois ou traversant la prairie, à l'aube ou au crépuscule, la bête contemple le paysage qui s'offre à elle avant de retourner se cacher dans les bois



Vue intérieure





Quantités de bois :

Planches 18 x 150 mm - L450
75u

Planches 27 x 150 - L400
10u

Planches 40 x 200 - L400
6u

Chevrons 80 x 100 - L400
10u

Total = 1.59 m3

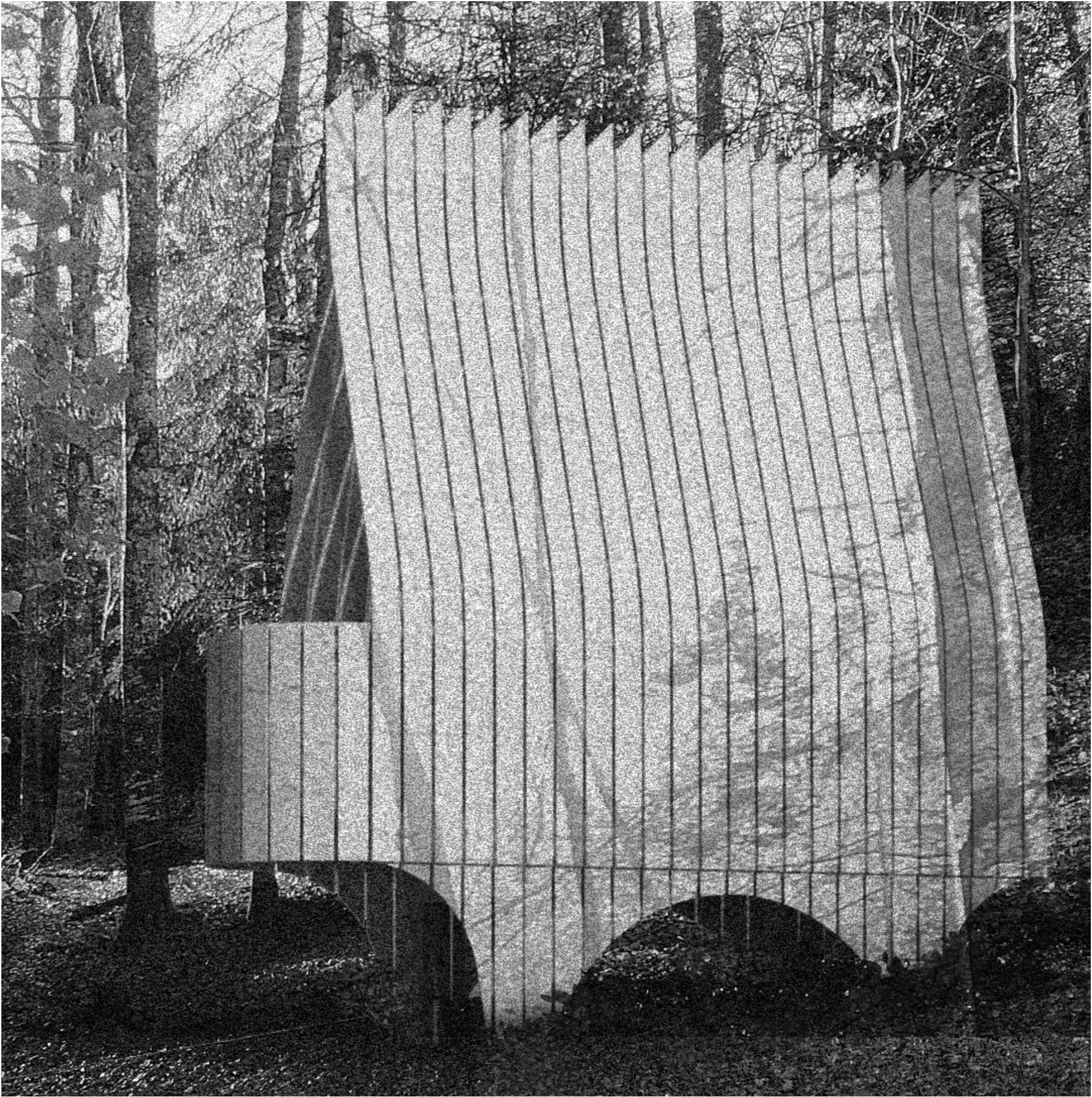
Autres :

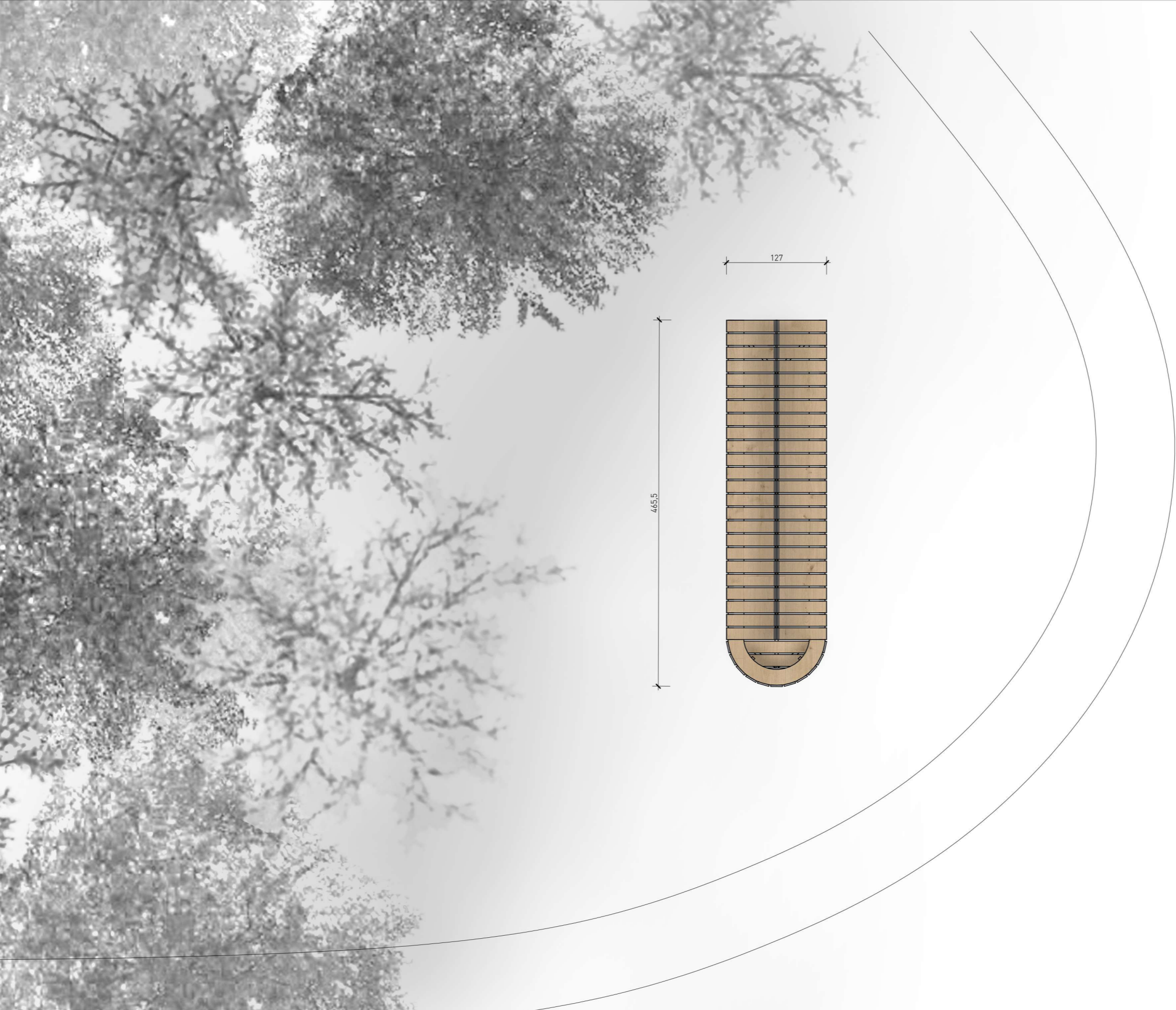
- Tiges filetées
- Boulons
- Vis autoperforantes
- Pieds métalliques 100 x 100 x 750 support poteaux

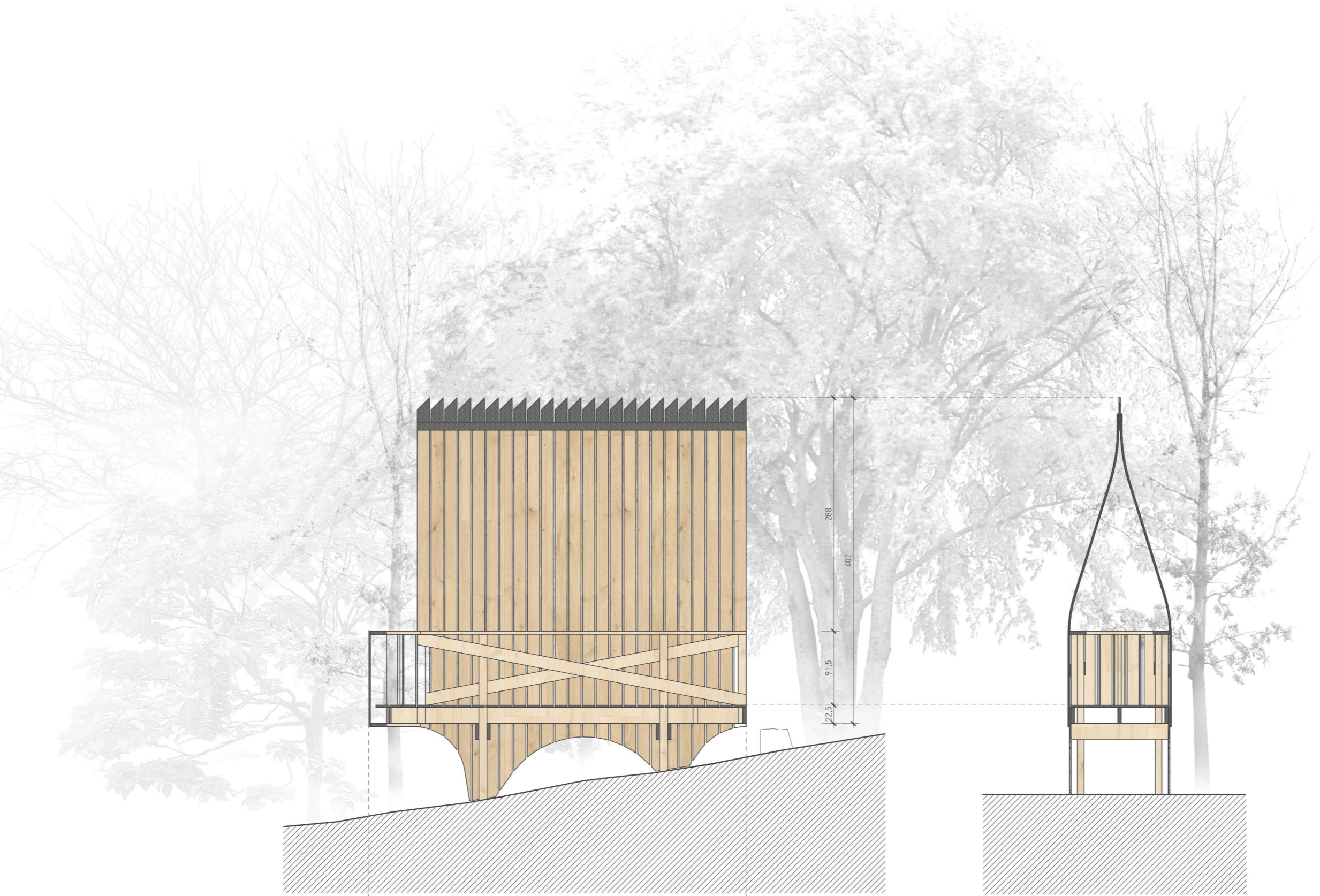
« LA BÊTE »

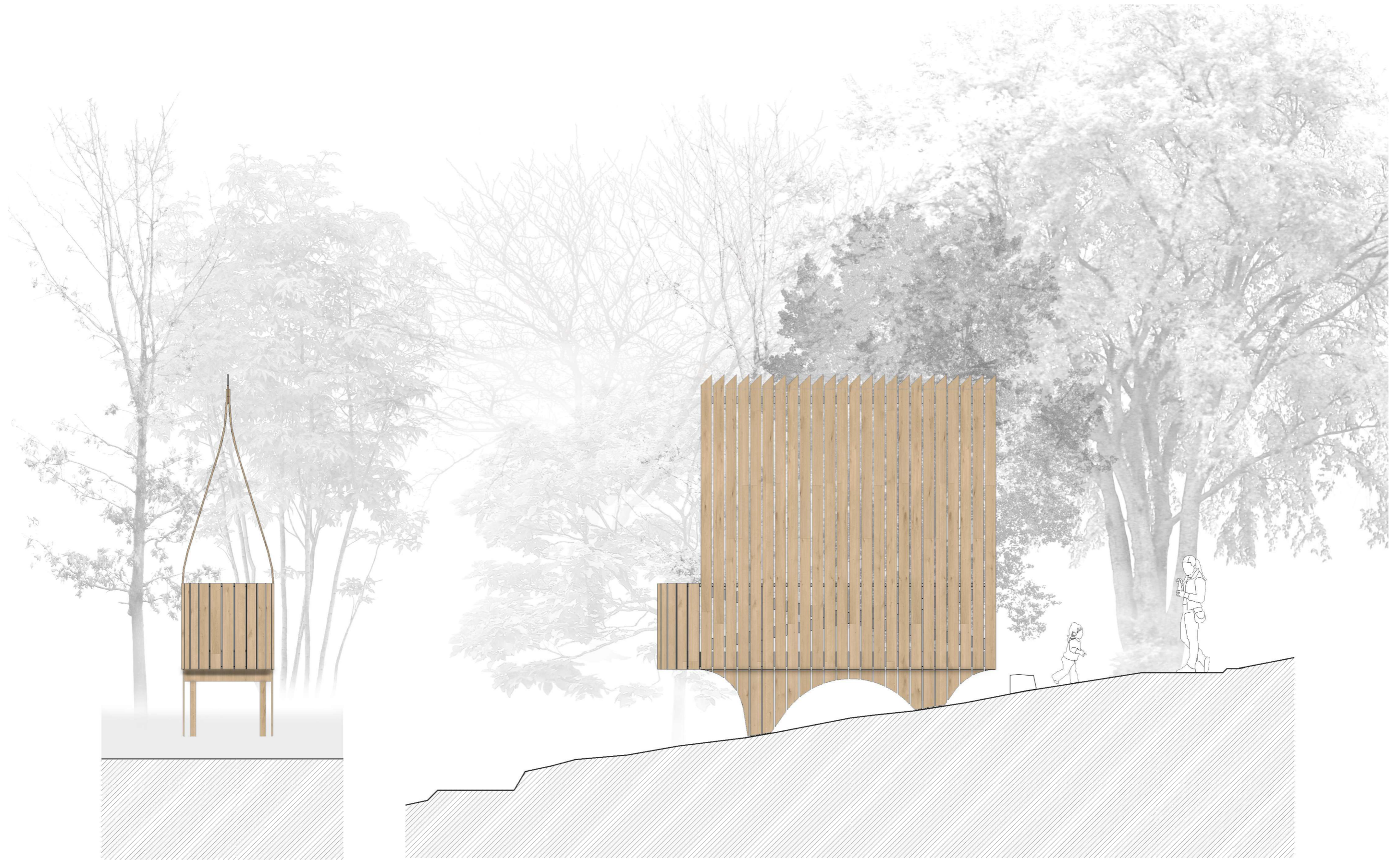
CAHIER TECHNIQUE

Site n° 14 - Les Combes de Seythenex
code : DBMT14



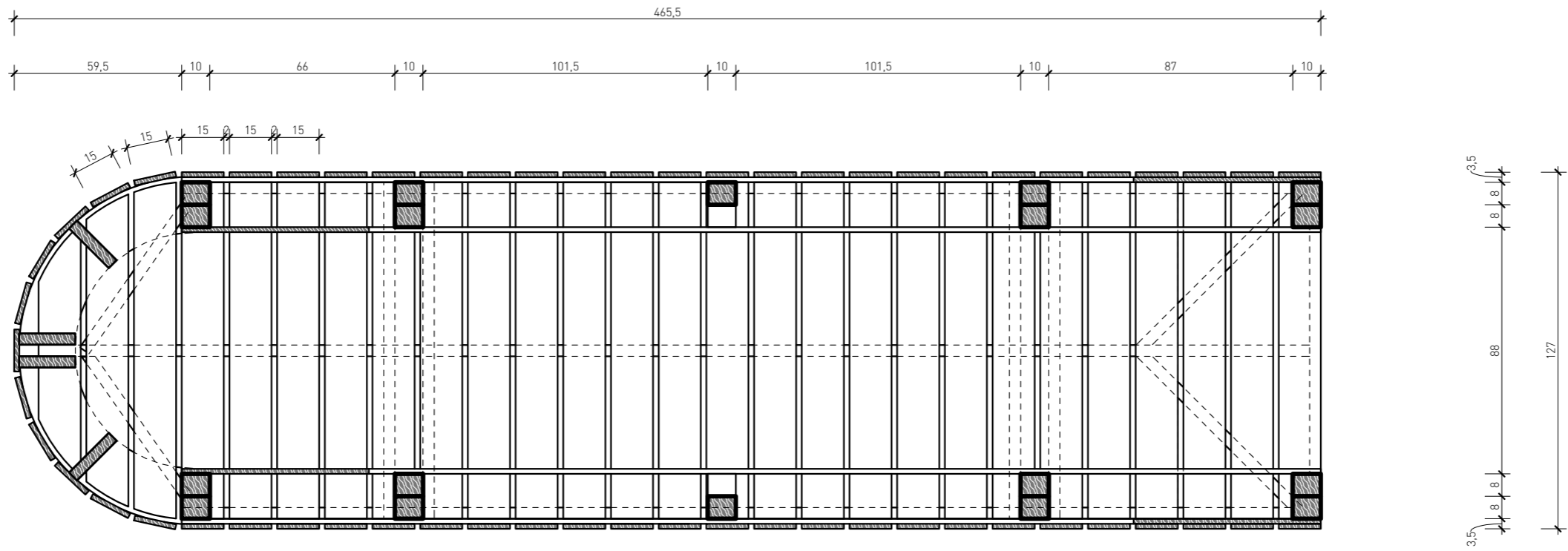


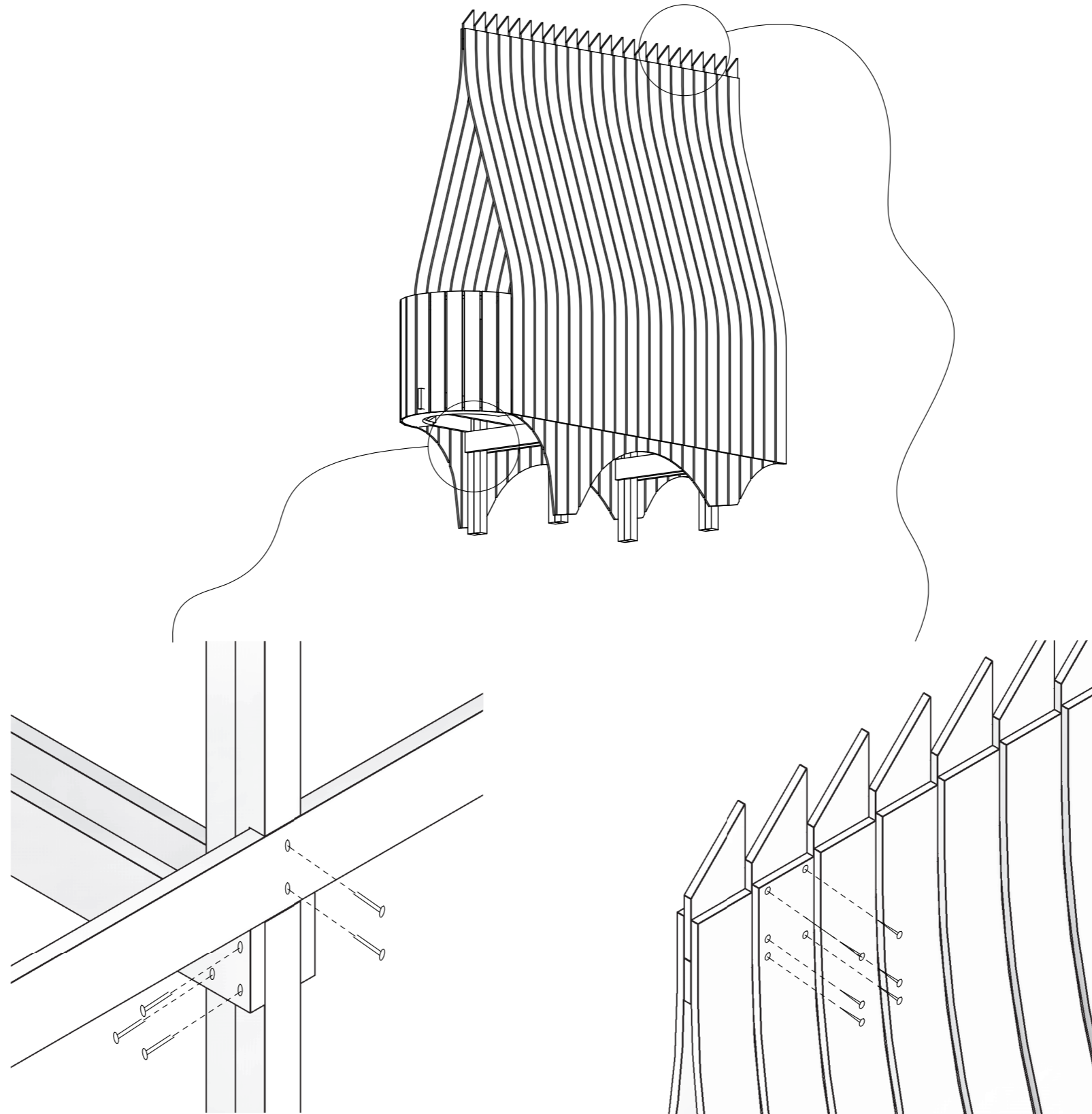






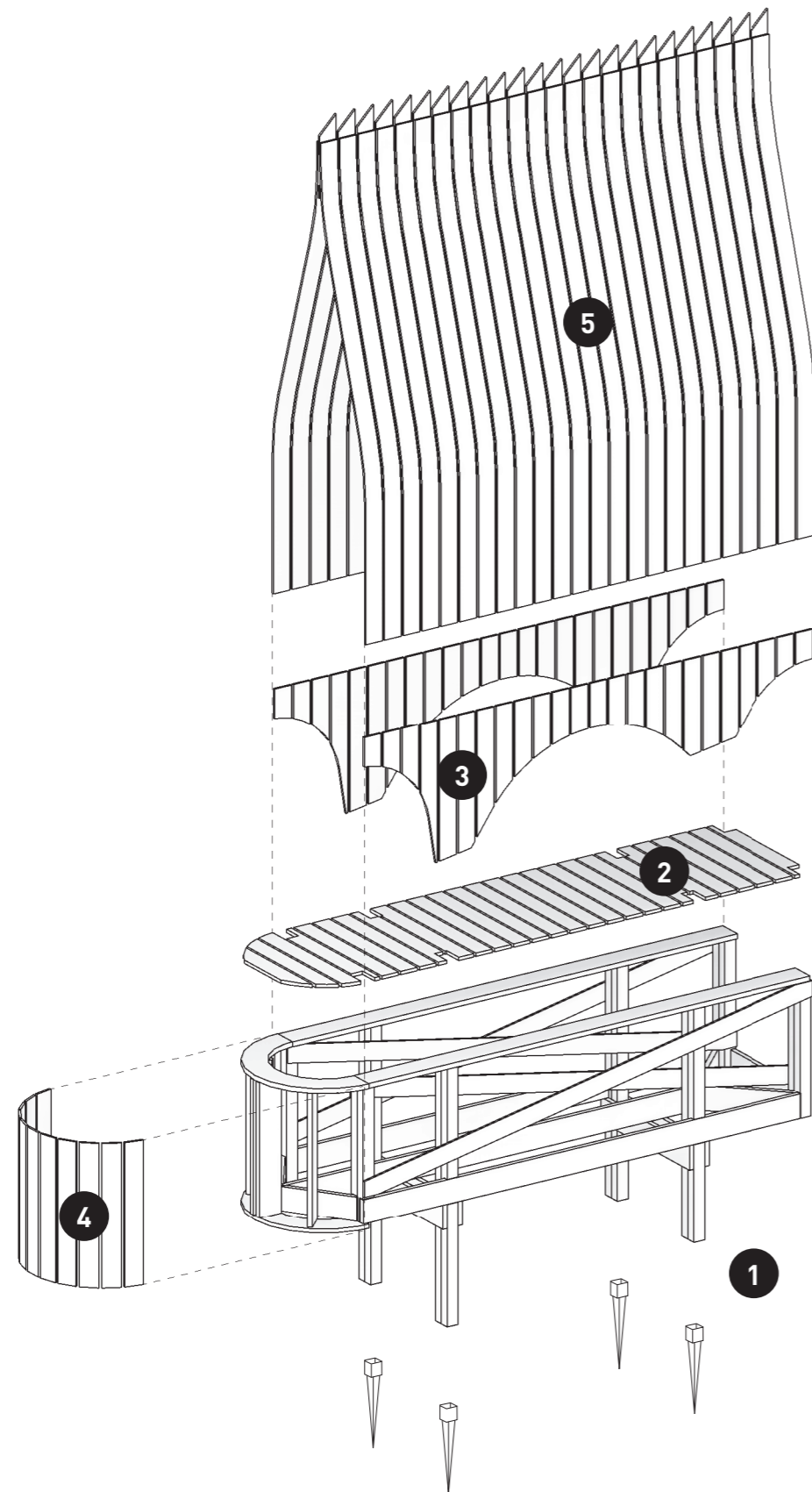
Vue proche





Assemblage de l'ossature primaire par **tiges filetées et boulonnage**

Assemblage de l'enveloppe en planche par **vis auto-perforantes**



- 1 Ossature primaire :**
 - Préparation des poteaux principaux et implantation des pieds sur le site
 - Montage des deux portiques formant les pieds avec les traverses (boulonnage)
 - Positionnement, adaptation et calage par rapport au terrain
 - Réglage du niveau des pieds
 - Assemblage des planches de structure du plancher (centrales et latérales)
 - Fixation des mains courantes sur les poteaux
 - Mise en place des connexions traversantes et des contreventements
- 2 Plancher:**
 - Pré-découpage des lames en longueur standard 1,20m
 - Fixation sur ossature primaire par vis auto-perforantes
 - Découpes et adaptations au droit de l'ossature verticale
- 3 Jupe inférieure:**
 - Présentation des planches au sol les une à côté des autres
 - Dessin au sol du profil de découpe avec patron de découpe
 - Mise en œuvre des planches une à une par vis auto-perforantes sur l'ossature
- 4 Balcon:**
 - Découpe des planches sur longueur standard
 - Mise en œuvre des planches une à une par vis auto-perforantes sur l'ossature
- 5 Enveloppe supérieure:**
 - Découpe des planches sur longueur standard en minimisant les chutes
 - Mise en place du dernier et du premier portique
 - Mise en œuvre de la planche de «faîtage servant de guide»
 - Présentation des planches deux à deux en vis-à-vis
 - Fixation et serrage par vis auto-perforantes
 - Interposition des éléments formant la «crête» supérieure à l'avancement



Equipe - 3 à 5 personnes

Durée - 5/6 jours de construction

Outillage:

- Scie circulaire portative
- Scie sauteuse portative
- Visseuses portative
- Perceuse
- Jeu de mèches et embouts
- Pioche, pelle et masse
- Scie à main
- Serre-joint
- Niveau laser et niveau à bulle
- Échelle et escabeau
- Fil à plomb
- Règle de menuisier
- Scie à métal
- Tréteaux
- Clés manuelles diverses