

## MAZOT



**MAZOT** : *n.m* 1. Le grenier ou « Mazot » en patois savoyard est un chalet en réduction, séparé du principal, recouvert d'ardoises ou de **bardeaux**.

## Prélude

Depuis le chemin de randonnée, à l'approche des pâturages, je me retrouve à la fois bouleversé mais rassuré, surpris par une architecture qui m'est étrangère, mais rattachée à un archétype qui m'est familier. A l'approche de cette cabane, je ressens l'inspiration forte du Chalet des alpages, cependant elle sert une résolution bien plus contemporaine.

Comme les chalets, la cabane se fige et se dresse sûrement au milieu du pâturage mais au lieu de s'ancrer au sol, elle lévite au dessus de l'herbe rase. Elle adopte une position centrale dans ce lieu où le flot ininterrompu de la prairie coule entre les éléments. Le pan de toiture s'entrouvre mystérieusement sur la forêt de sapin qui surplombe le pré avant de faire face au grand paysage avec assurance.

J'ai beaucoup de mal à dater cette architecture, elle s'inspire des savoirs-faire artisanaux pour les re-questionner et parfois changer leurs usages initiaux ce qui lui procure un sentiment d'intemporalité.

**Ce rapport tripartite entre le vernaculaire au service d'une nouvelle mise en oeuvre sensible à son contexte crée une cabane « hors du temps ».**



Forêt de sapins



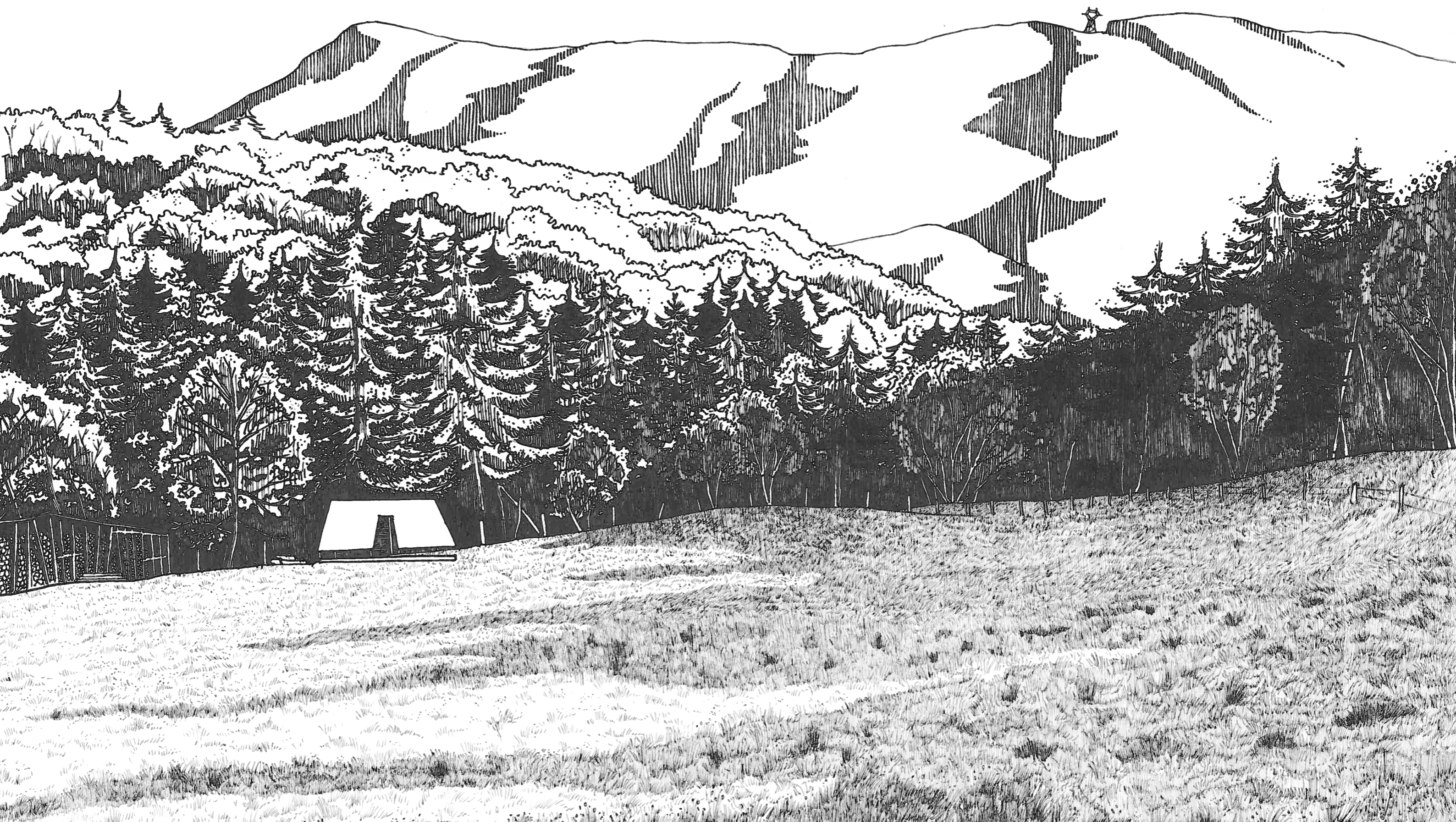
Le tableau vers le grand paysage



La prairie des alpages

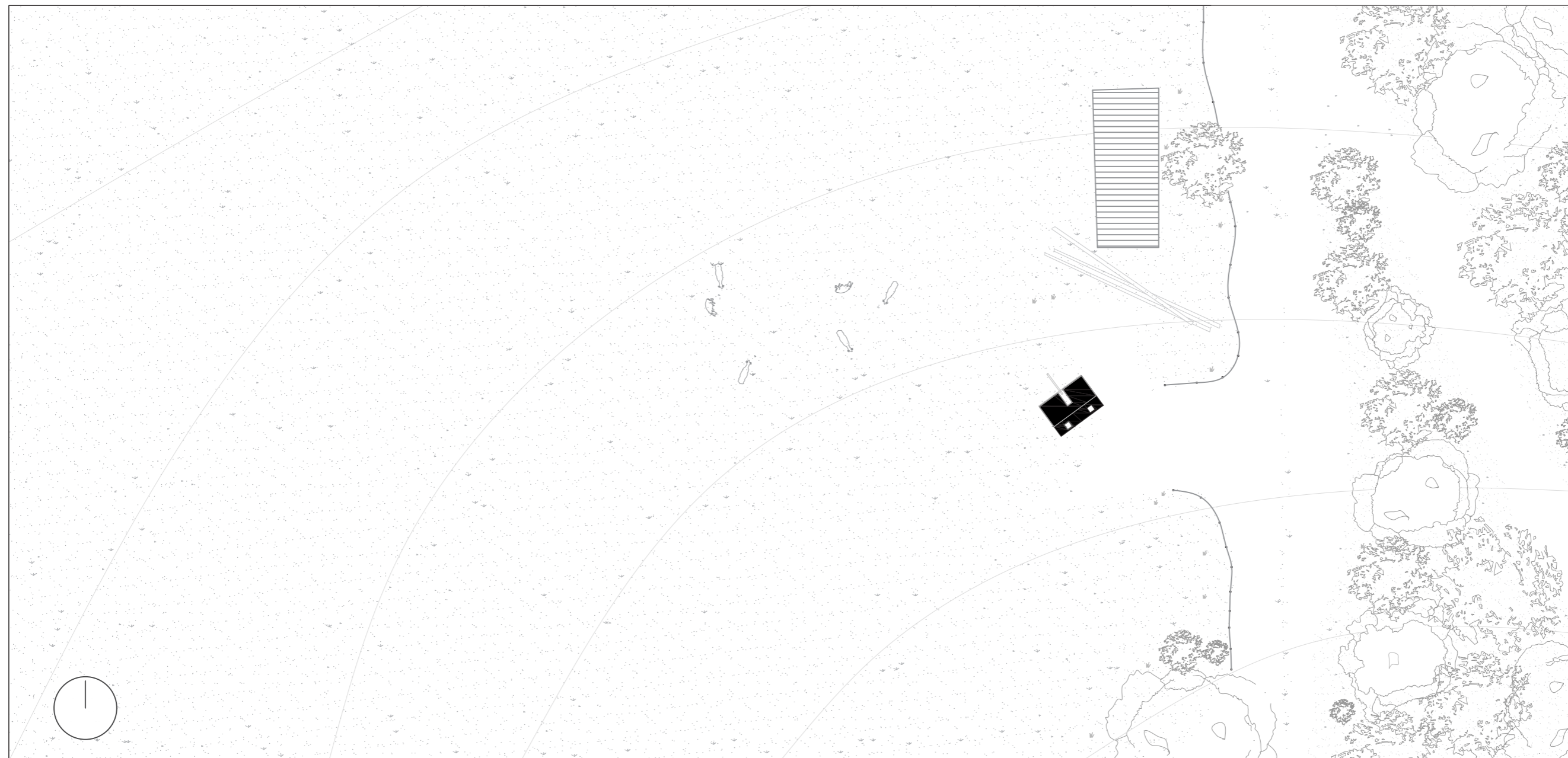
## 1. La toiture qui lévite au dessus de l'herbe rase

En arrivant vers le chemin des bois j'ai décidé d'enjamber le fil de la clôture pour m'allonger dans les pâturages. Au milieu de la prairie se dresse une toiture seule, figée de manière presque dramatique. Elle me remémore pourtant la sensation paisible d'un Chalet des alpages; son inclinaison m'est familière. Cependant elle ne repose sur rien et semble planer au dessus de ce pré, couronnée par les sapins. La météo est changeante, le temps devient lourd.



Plan de masse

1/500



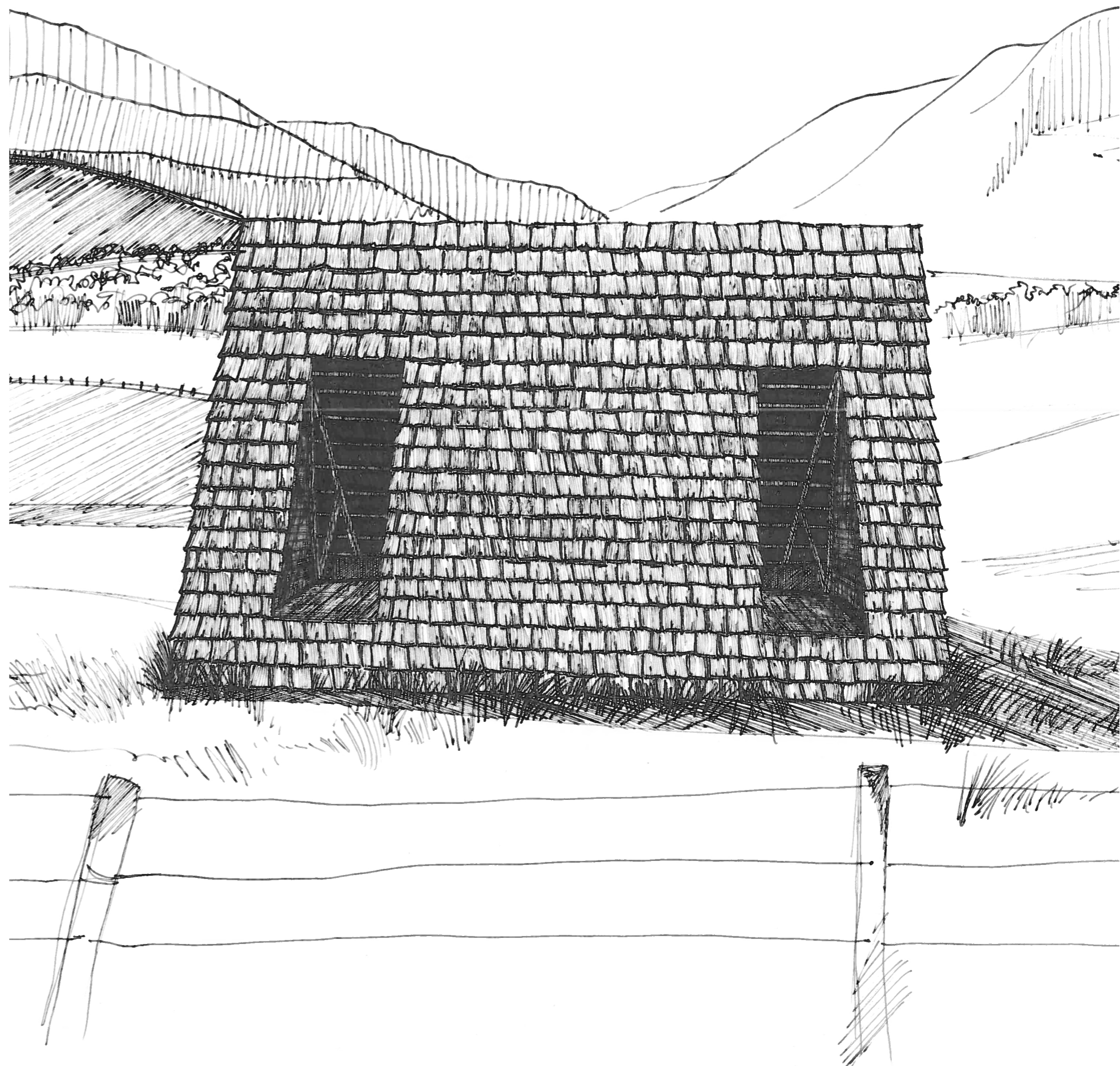
Coupe paysagère

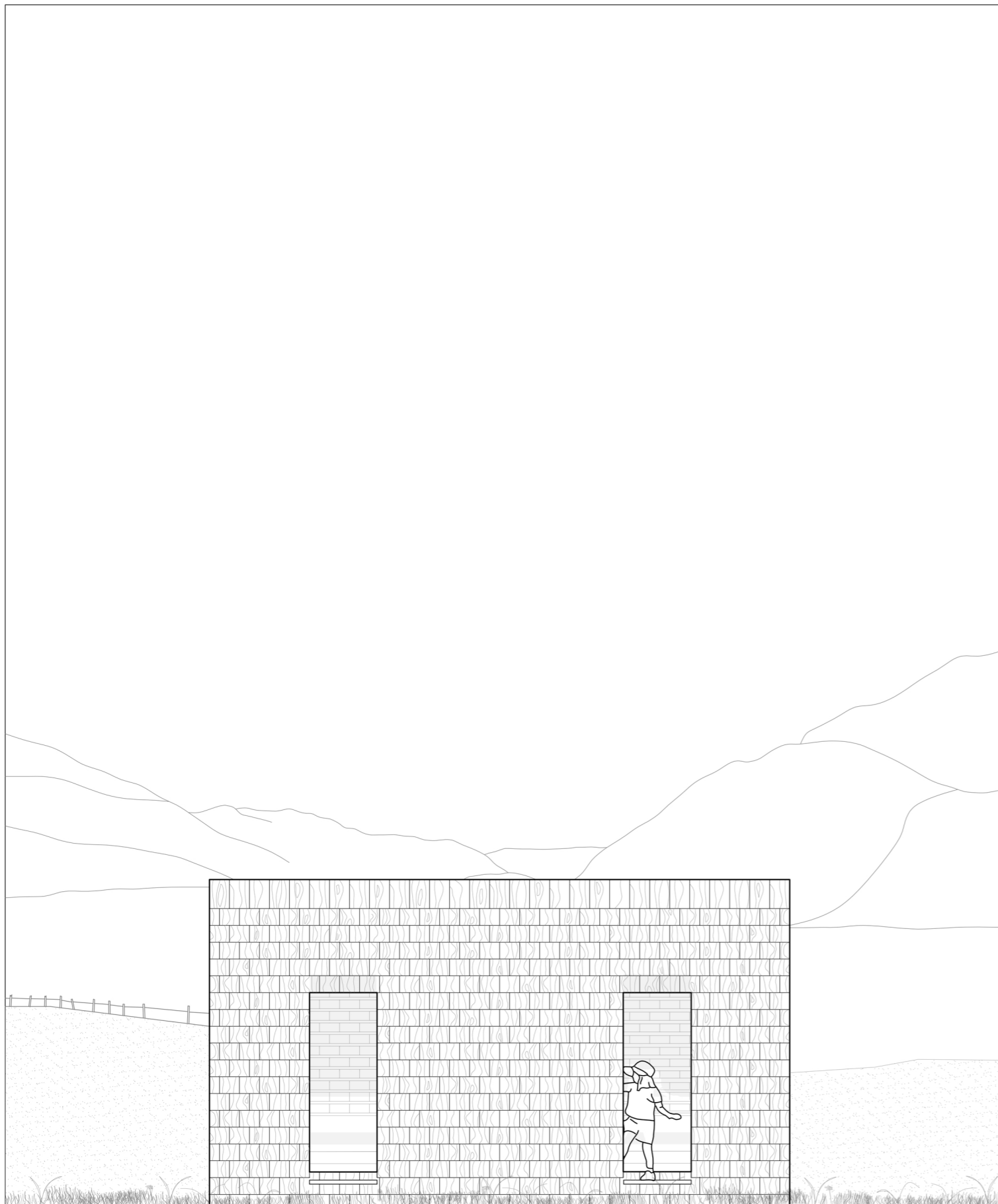
1/500



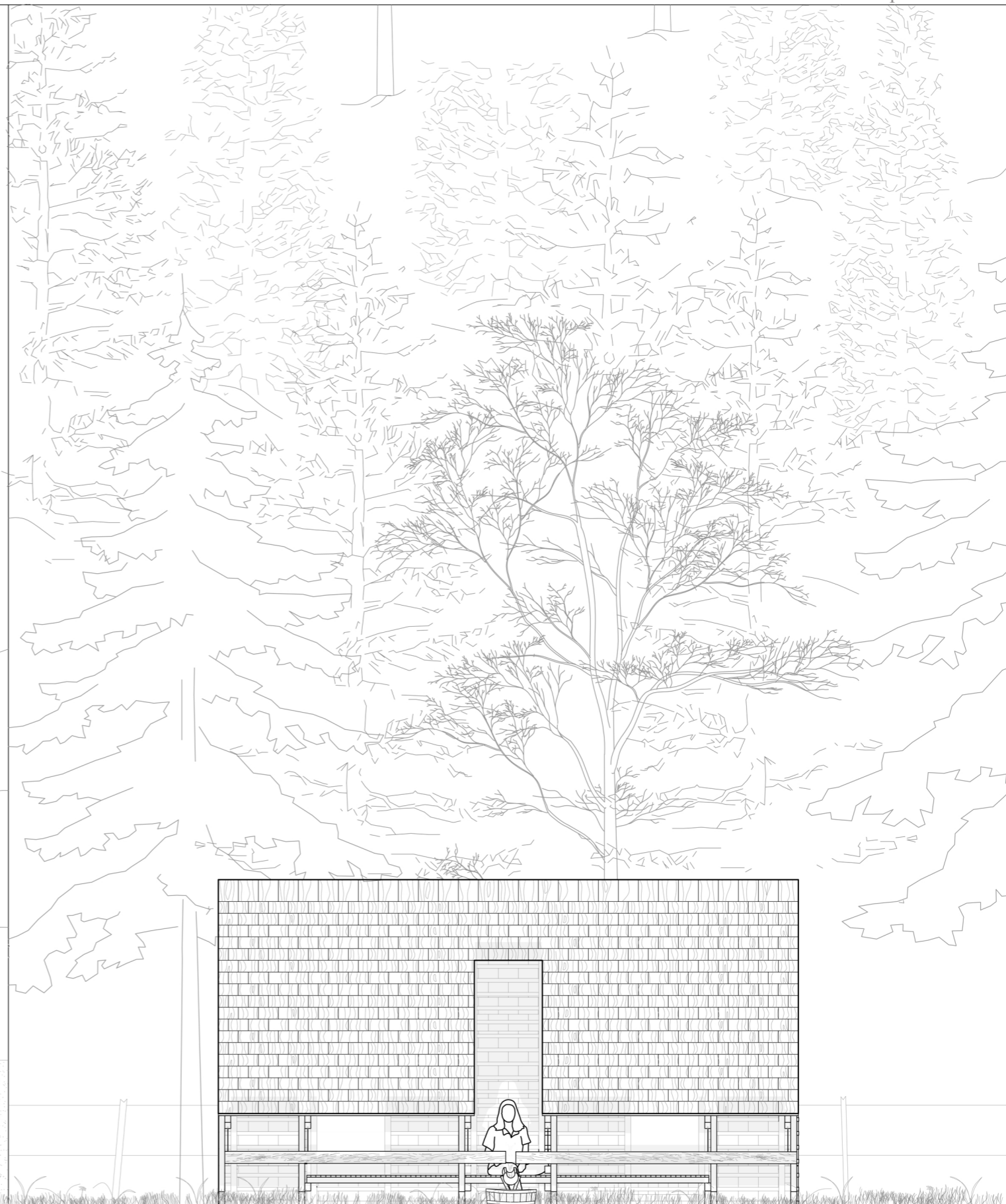
## 2. La paroi de bardeaux

Lorsque les premières gouttes font leur apparition je ne tarde pas à rejoindre le sentier de randonnée. Je marche jusqu'à contourner ce surprenant pan de toiture pour découvrir sa face cachée. Devant moi se dresse désormais une muraille de bardeaux usés par le temps. Cette tuile de châtaignier recouvre la plupart des toitures de nos maisons de village dans la région du massif des Aravis et les voir me suffit pour entendre le cliquetis du marteau du bardelier ! C'est intrigant car ici ils sont utilisés comme un revêtement mural glissant jusqu'au sol. Cette architecture est indatable, les bardeaux sont grisés comme s'ils avaient une trentaine d'années mais les portiques aspirant le déséquilibre m'inspirent une réalisation plus récente. Deux cavités étroites entrouvrent cette paroi en ne me révélant rien sur son intérieur. Je pénètre rapidement dans ce refuge pour me protéger des intempéries qui s'intensifient.





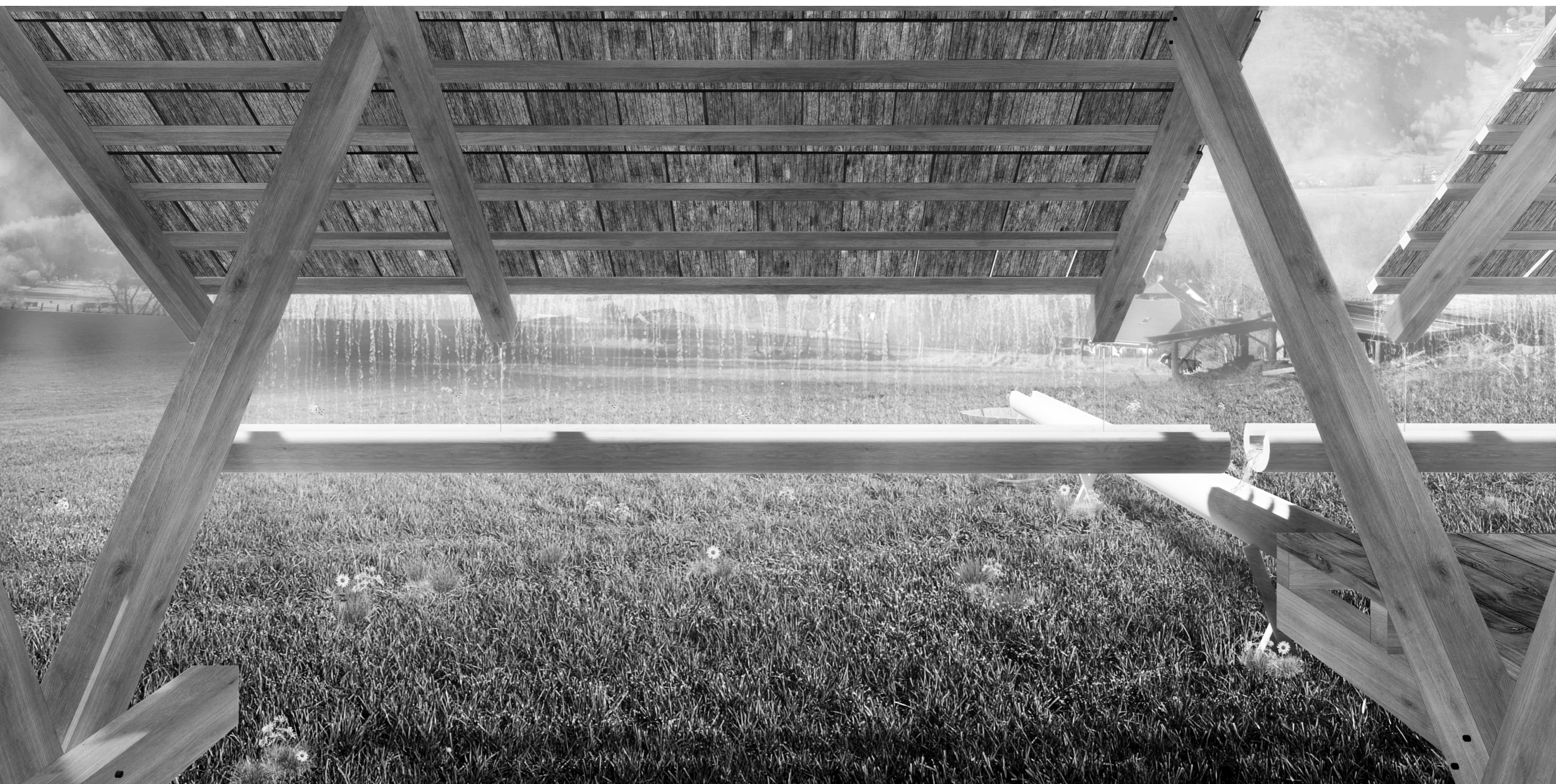
Façade Sud

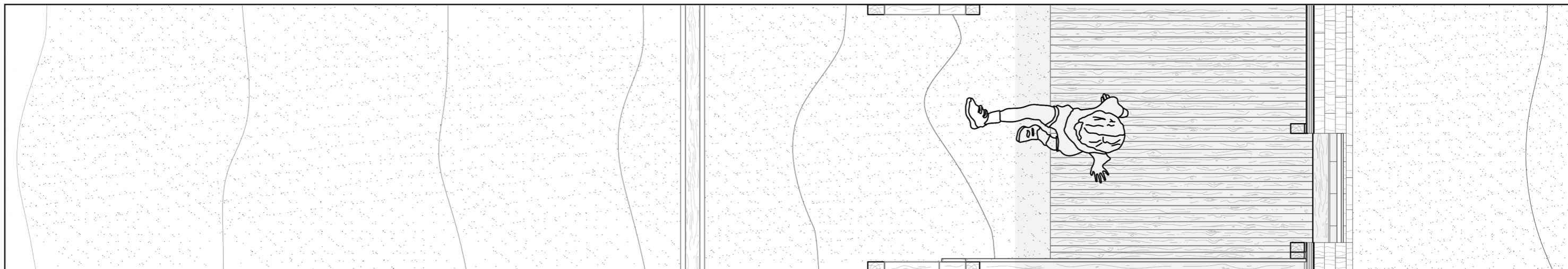


Façade Nord

### 3. Horizontalité, l'éloge de la prairie

Alors qu'à l'extérieur j'étais heurté par une pluie battante qui perturbait mes sens. Je retrouve dans cette antre une sensation de calme et de sécurité. J'ai l'impression d'être sous la toiture d'un grenier, ces gardes-manger, petites réductions de chalets savoyards séparés du bâtiment principal, ou encore d'être à l'intérieur d'un de ces stockages de bois que j'ai aperçu en remontant le sentier. Il n'y a aucune assise, mais le plancher est détaché du sol. Je comprends qu'il m'invite à m'asseoir ici. Le pan de toiture s'arrête à hauteur de ma tête et l'eau ruisselle sous mes yeux dans un chenal traditionnel en suspension entre rive et prairie, taillé dans une grume de sapin local. Les pâturages viennent me chercher jusque dans cette cabane. Ils se font souligner subtilement par l'horizontalité de ce tronc en suspension, puis m'échappent dans le grand paysage comme la marée qui se retire.



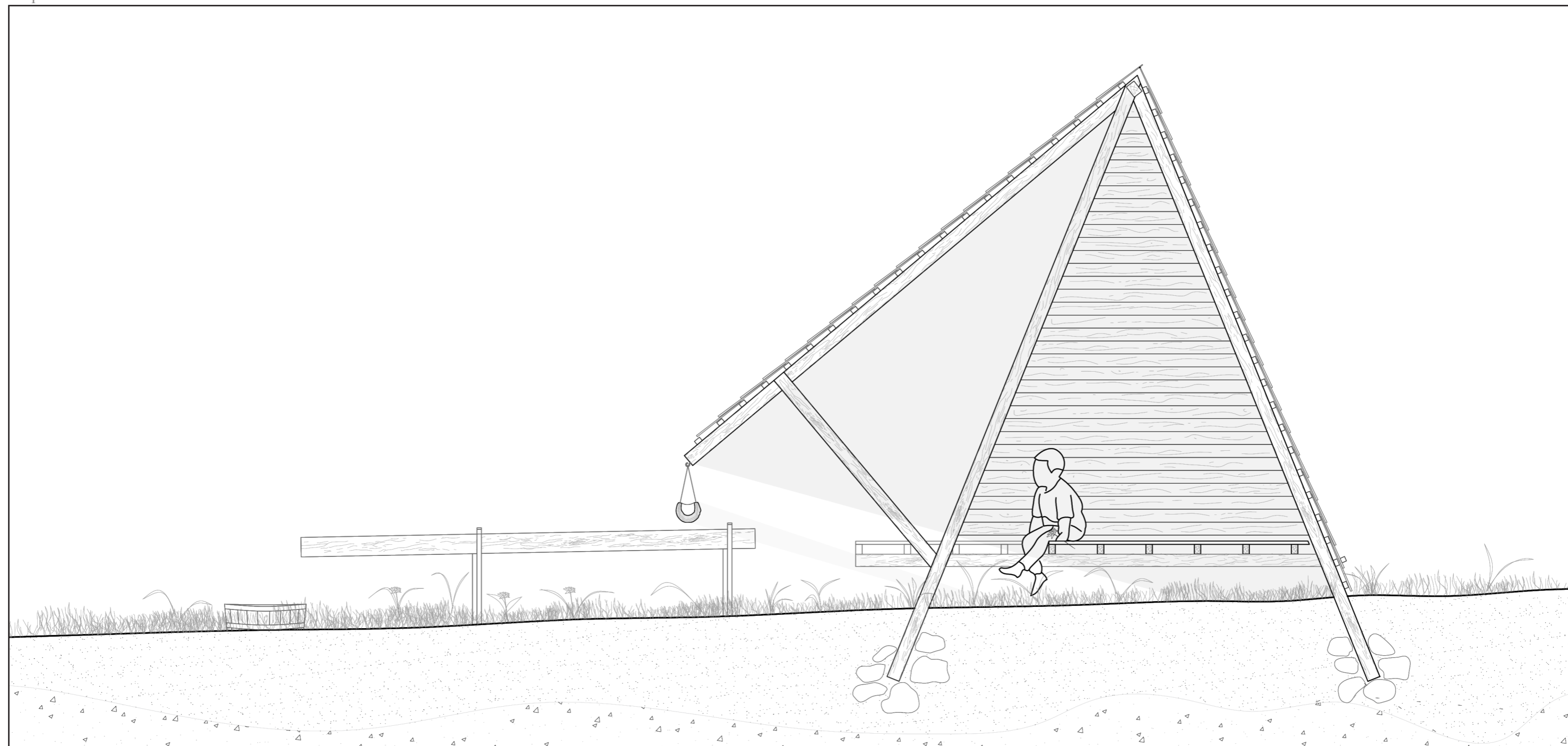


Plan détail

1/25

Coupe transversale

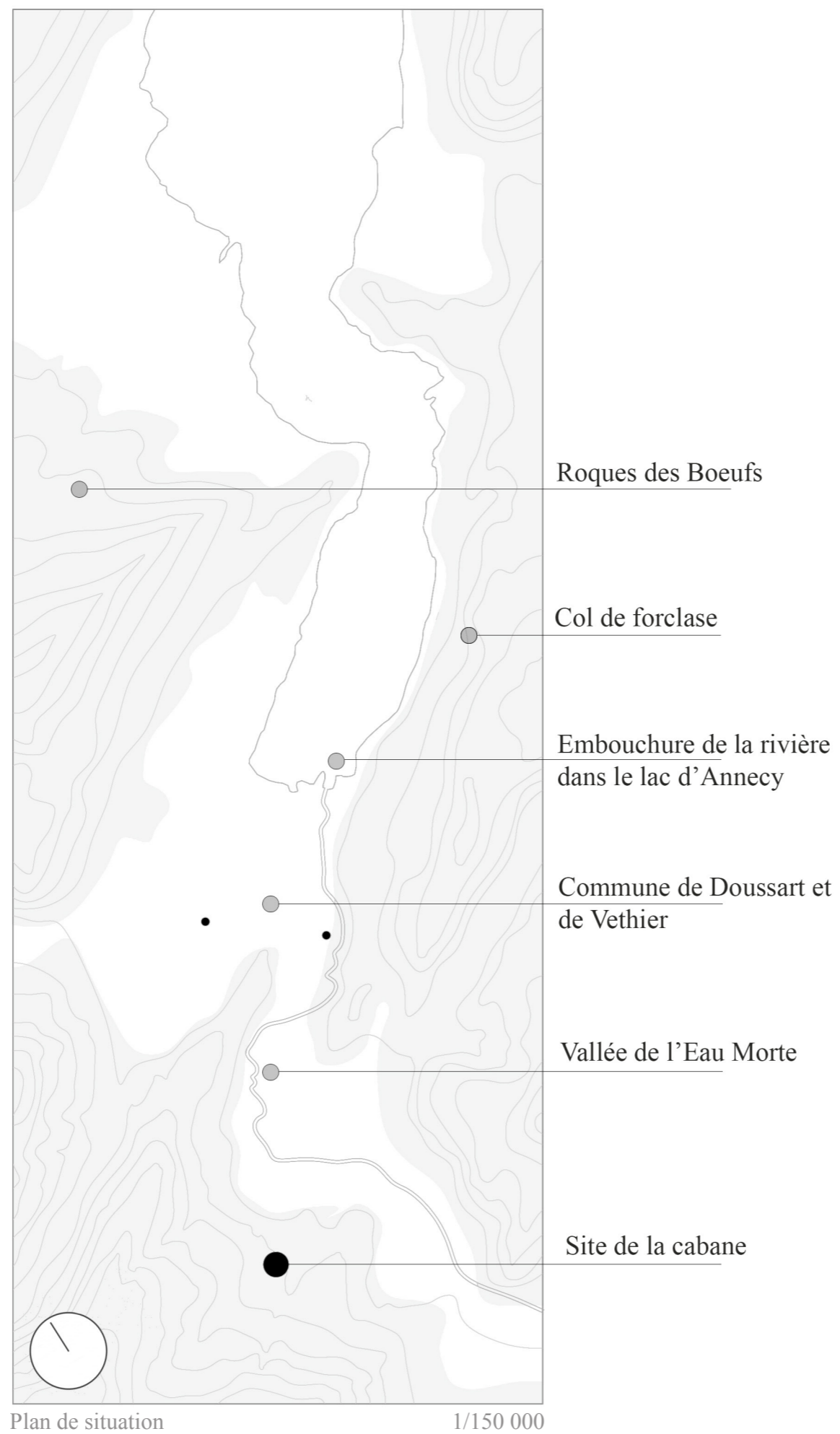
1/25



#### 4. Verticalité, l'éloge du grand paysage

Cet intérieur reste assez sombre car la lumière ne pénètre que sur l'herbe et ne touche pas le plancher. Un faisceau lumineux fend la toiture depuis le centre de sa rive; il m'attire au coeur de la cabane. Arrivé à sa hauteur je deviens le spectateur du tableau qui m'est proposé. Dans un mouvement de haut en bas je balaie une à une toutes les strates qui composent le paysage. Une avancée dans le plancher me propulse vers l'avant, comme un ponton au milieu de l'océan, et m'invite à rejoindre le point névralgique de toute cette installation. Les deux chenaux horizontaux se déversent dans un unique chenal perpendiculaire qui coule dans la prairie, toujours en suspension. Il se déverse dans une seille qui fait office d'abreuvoir dans laquelle quelques vaches se désaltèrent. Je relève d'abord mes yeux sur la vallée de l'eau morte jusqu'aux villages de Doussard et Verthier. Avec l'éclaircie je reste subjugué par le grand paysage qui se dévoile devant moi avec le Lac d'Annecy en fond, enclavé entre le col de la Forclaz et le Roc. Je voulais m'allonger dans la prairie pour rêver tête dans les nuages mais je resterai finalement assis sur cette avancée car ici tous les éléments qui composent le lieu, entre culture et paysage, semblent converger vers moi.





Plan de situation

1/150 000



Photo depuis la parcelle

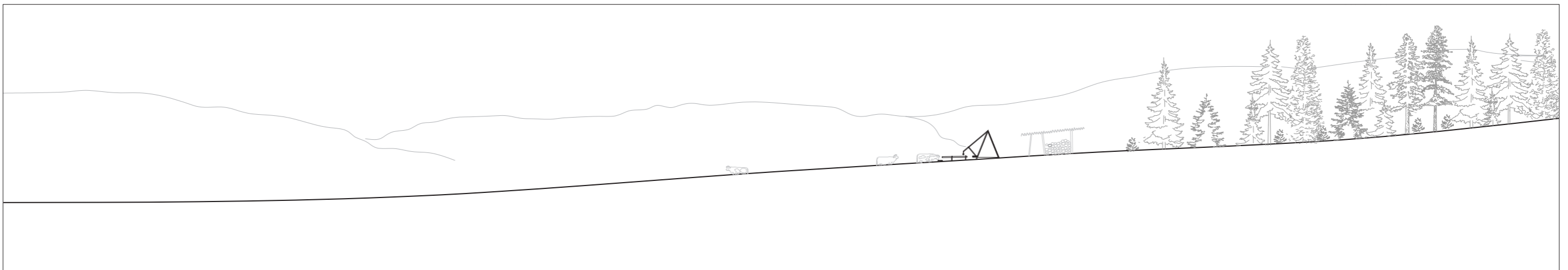
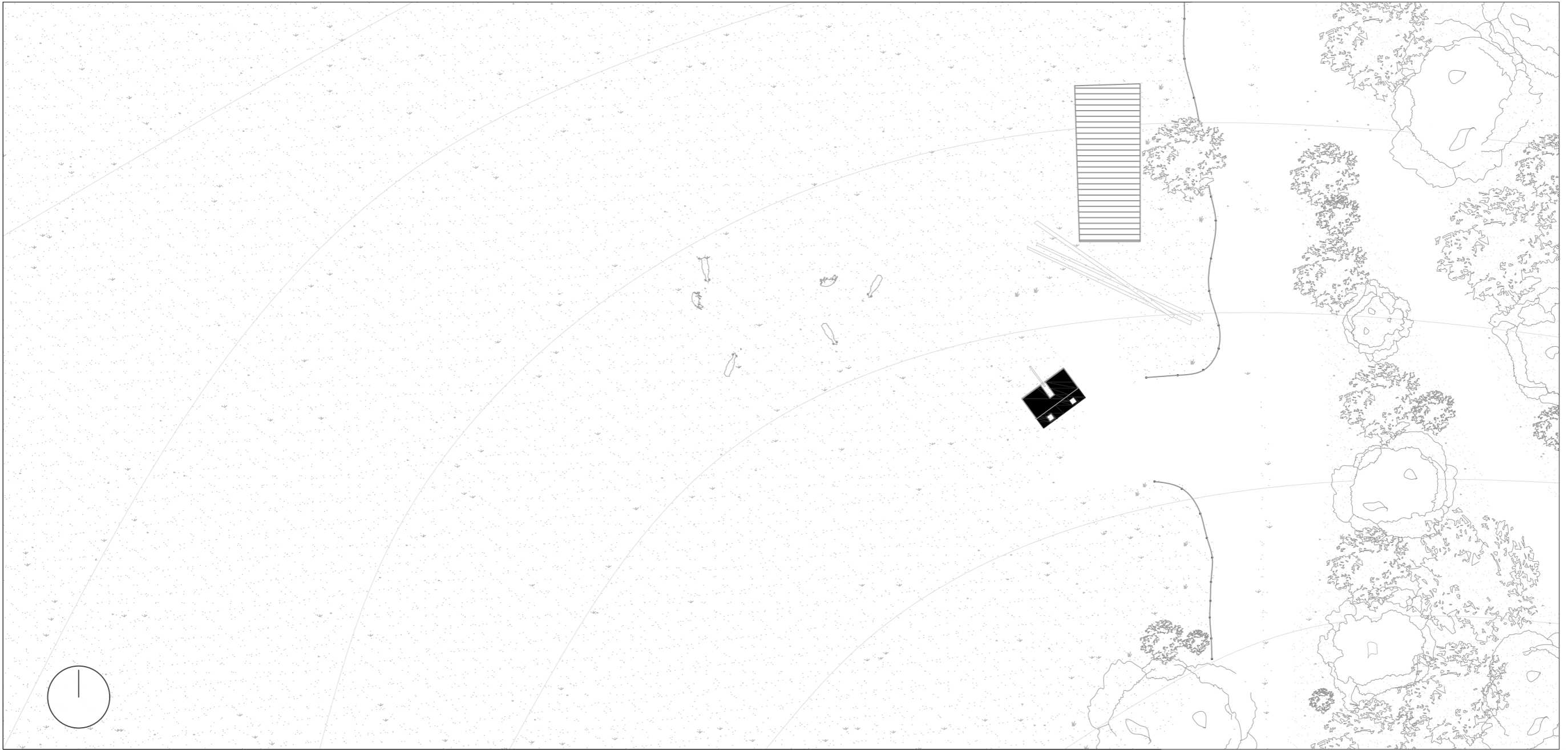


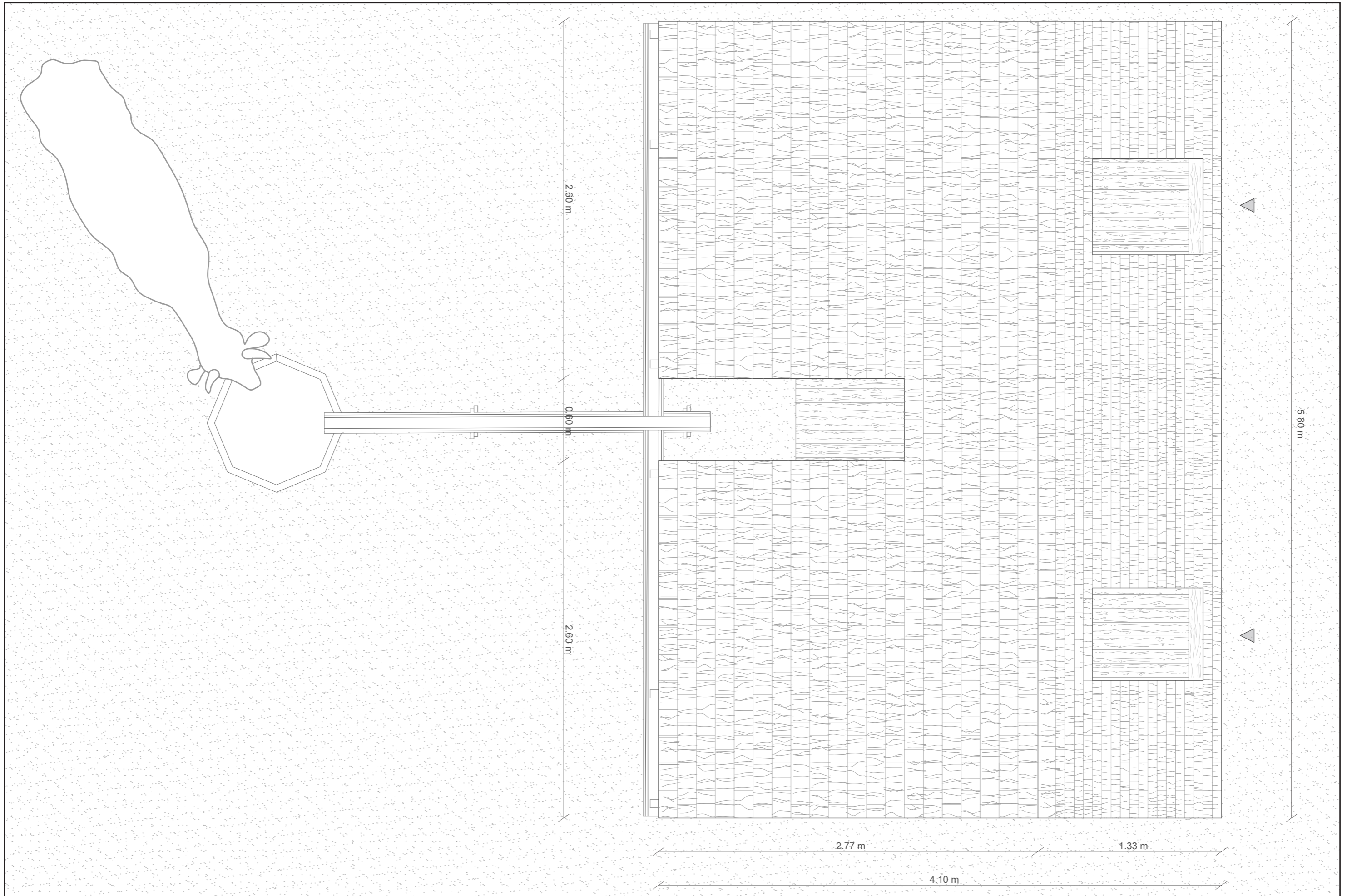


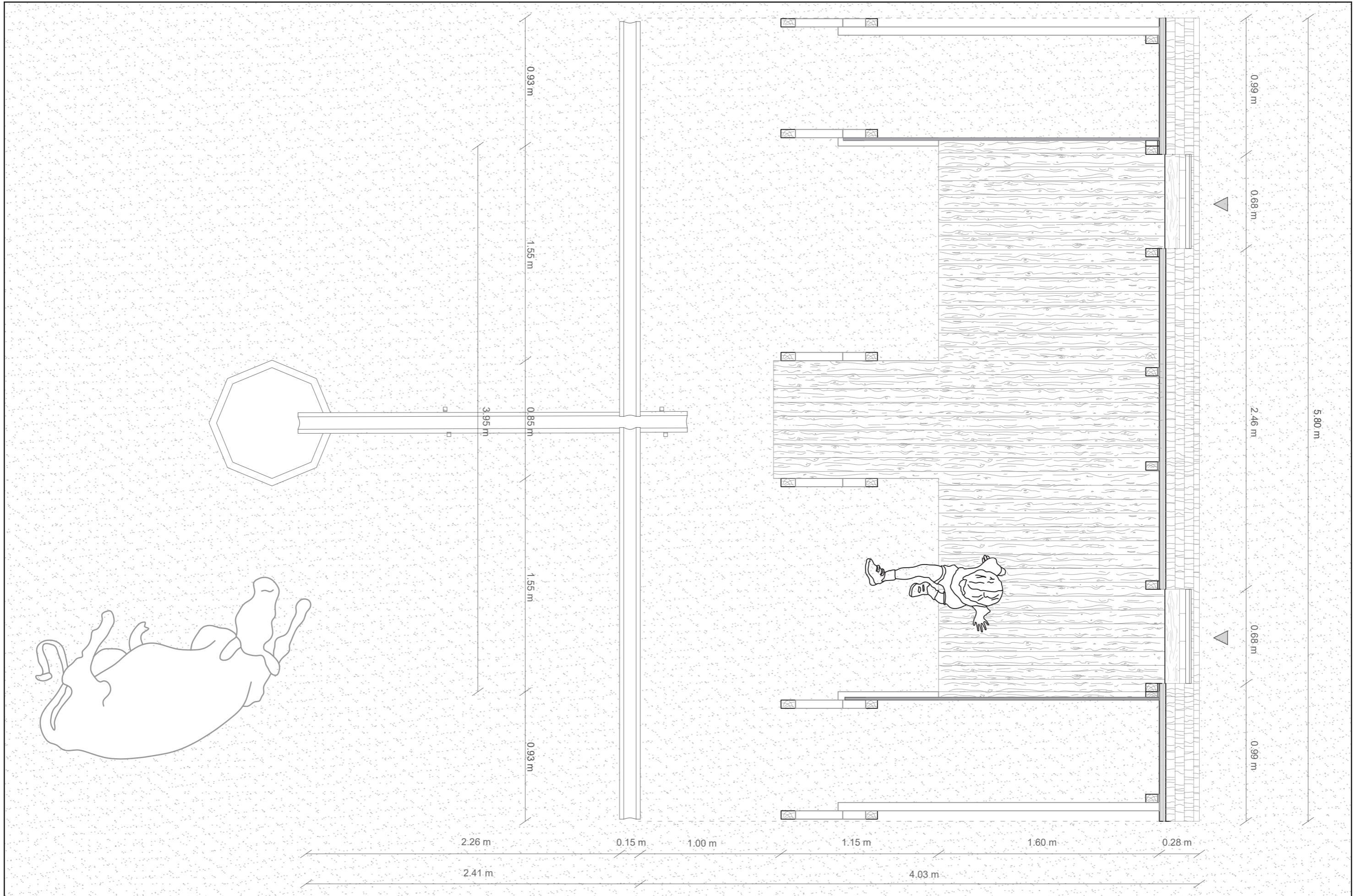
# MAZOT



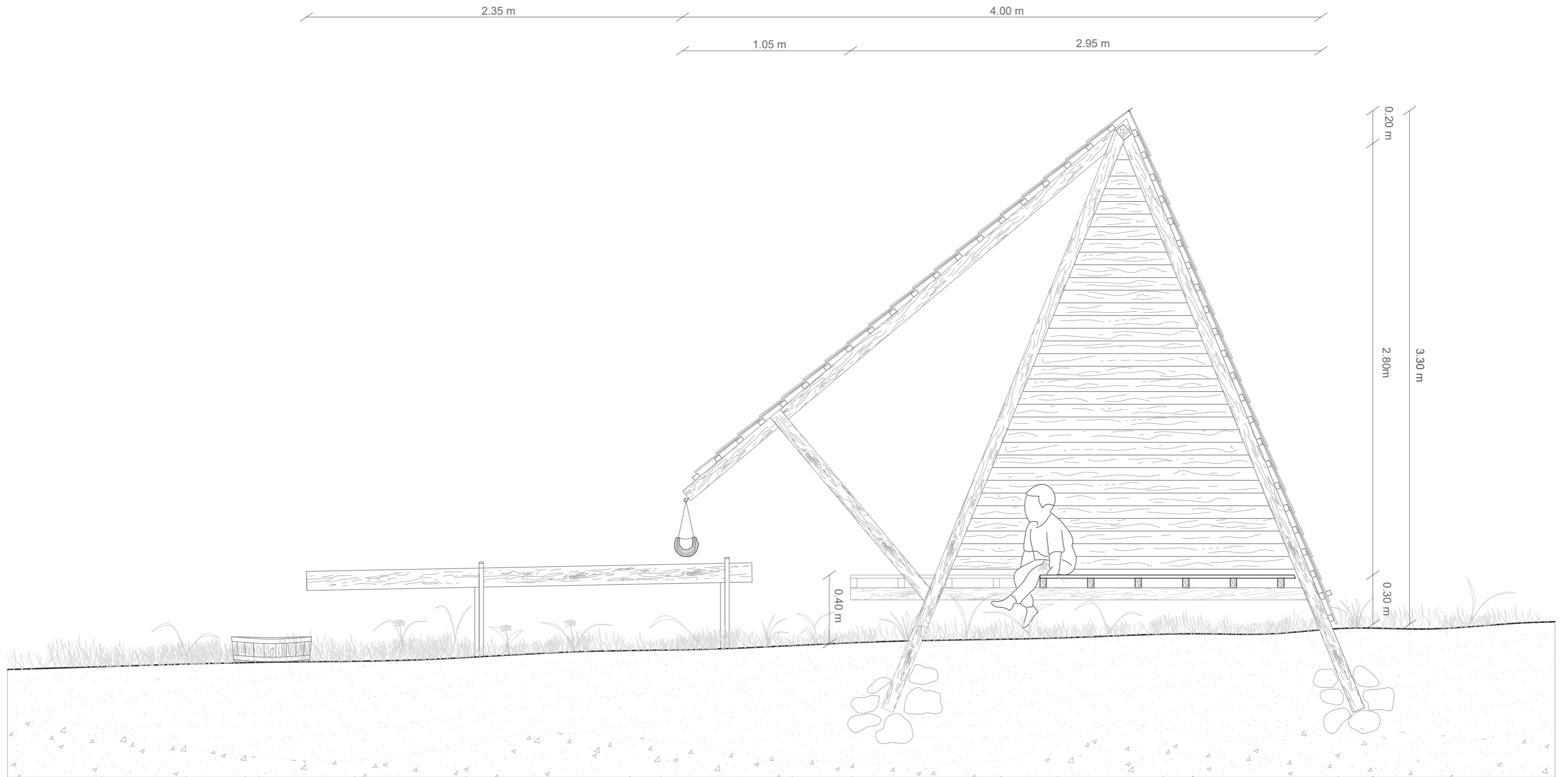
**MAZOT** : *n.m* 1. Le grenier ou « Mazot » en patois savoyard est un chalet en réduction, séparé du principal, recouvert d'ardoises ou de **bardeaux**.

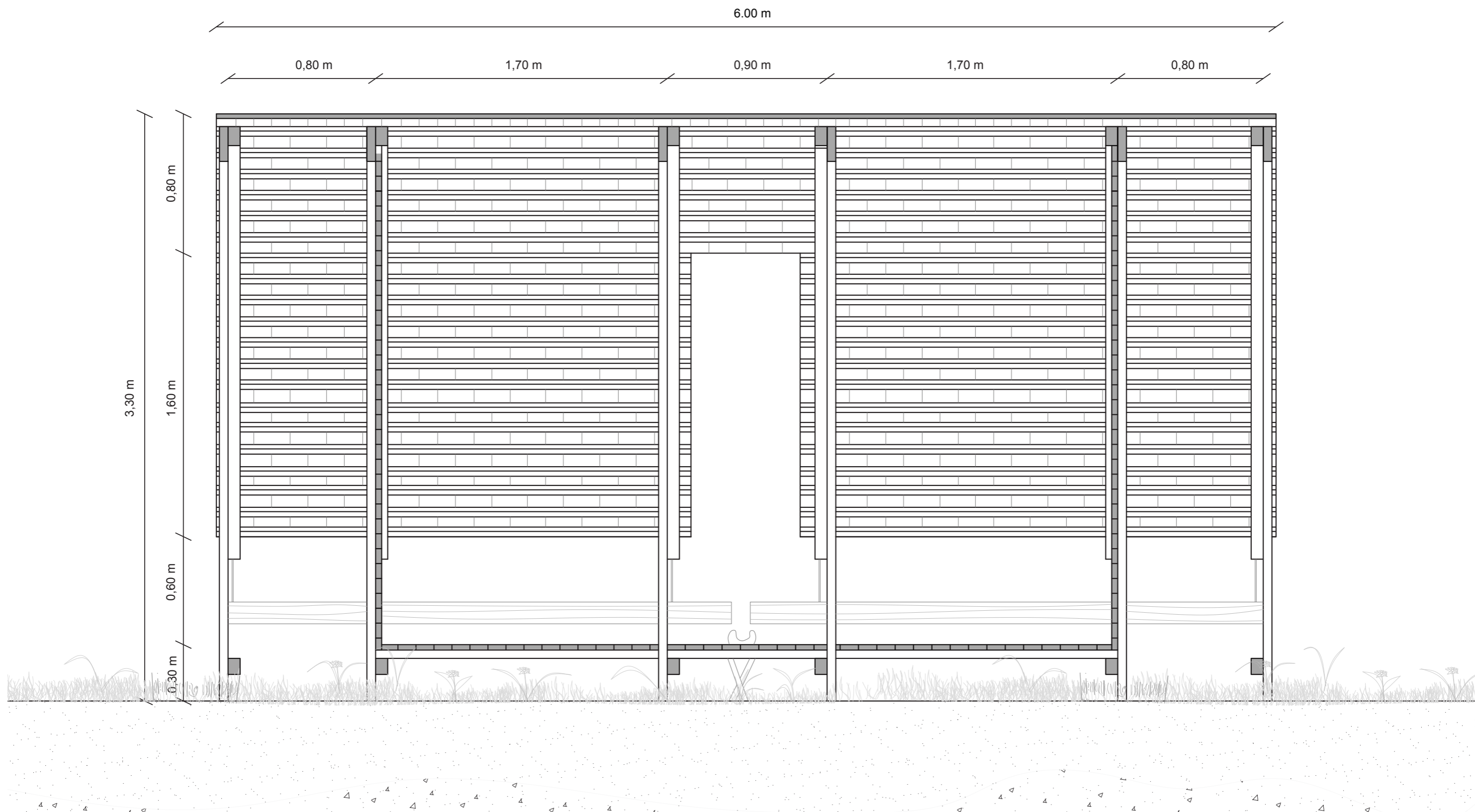


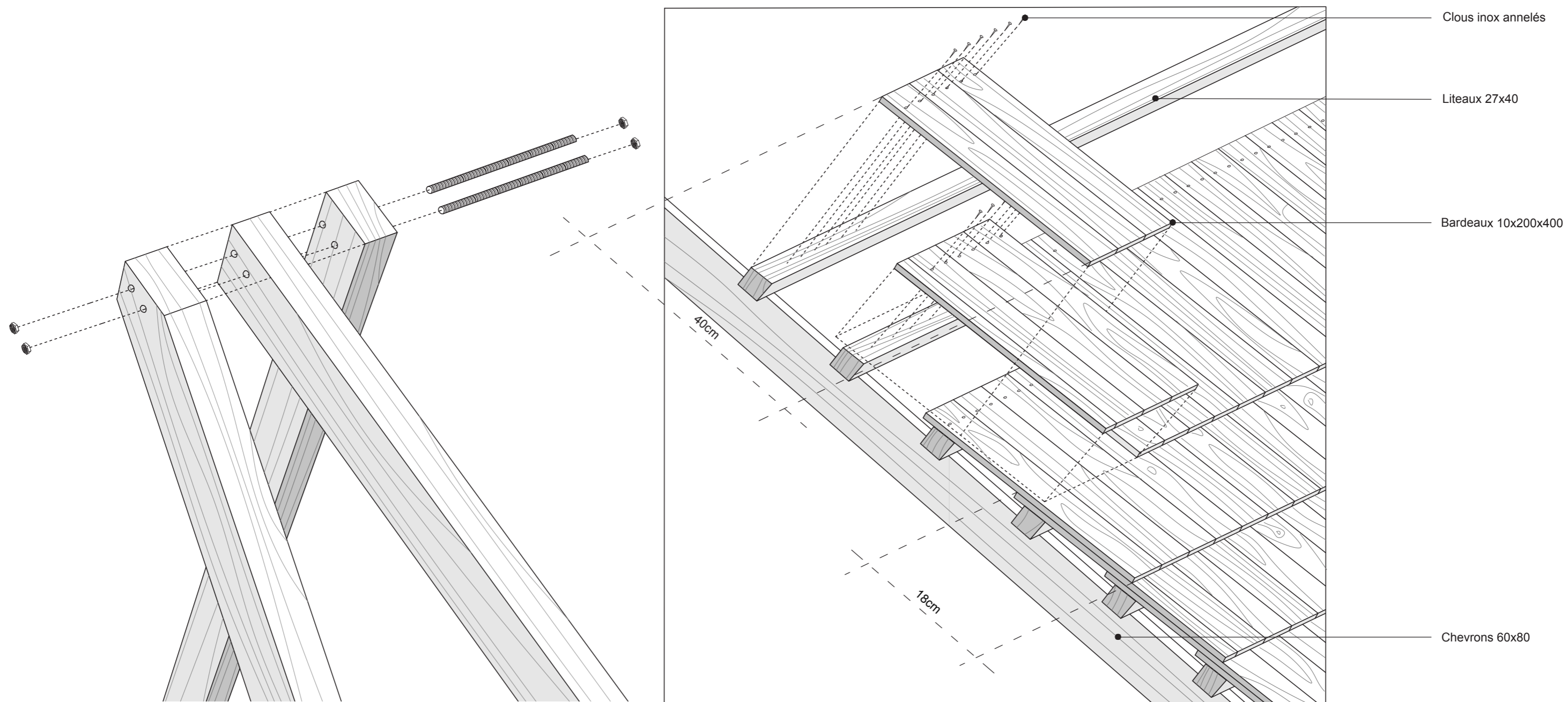




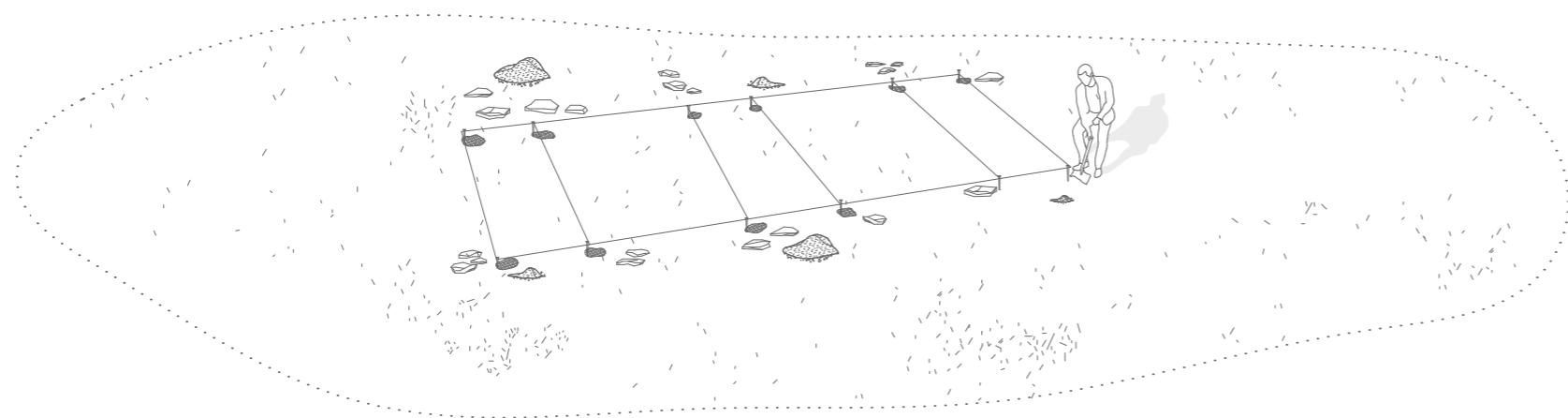
Plan coupe



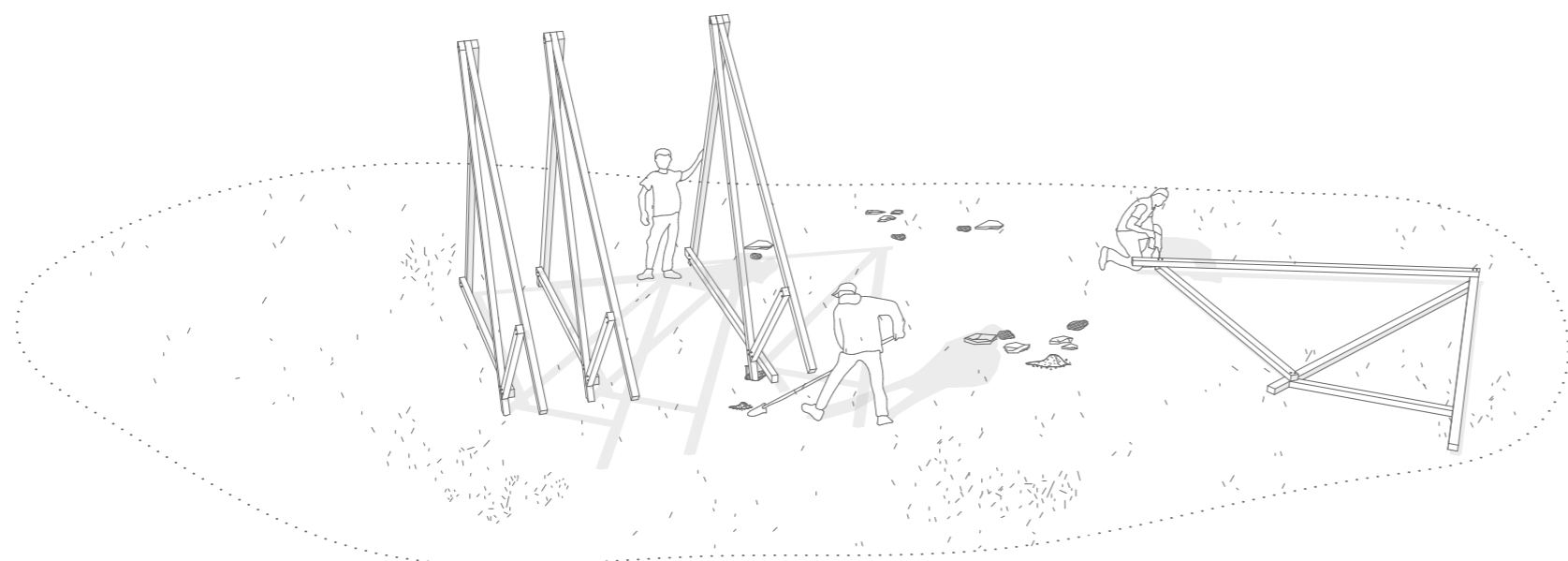




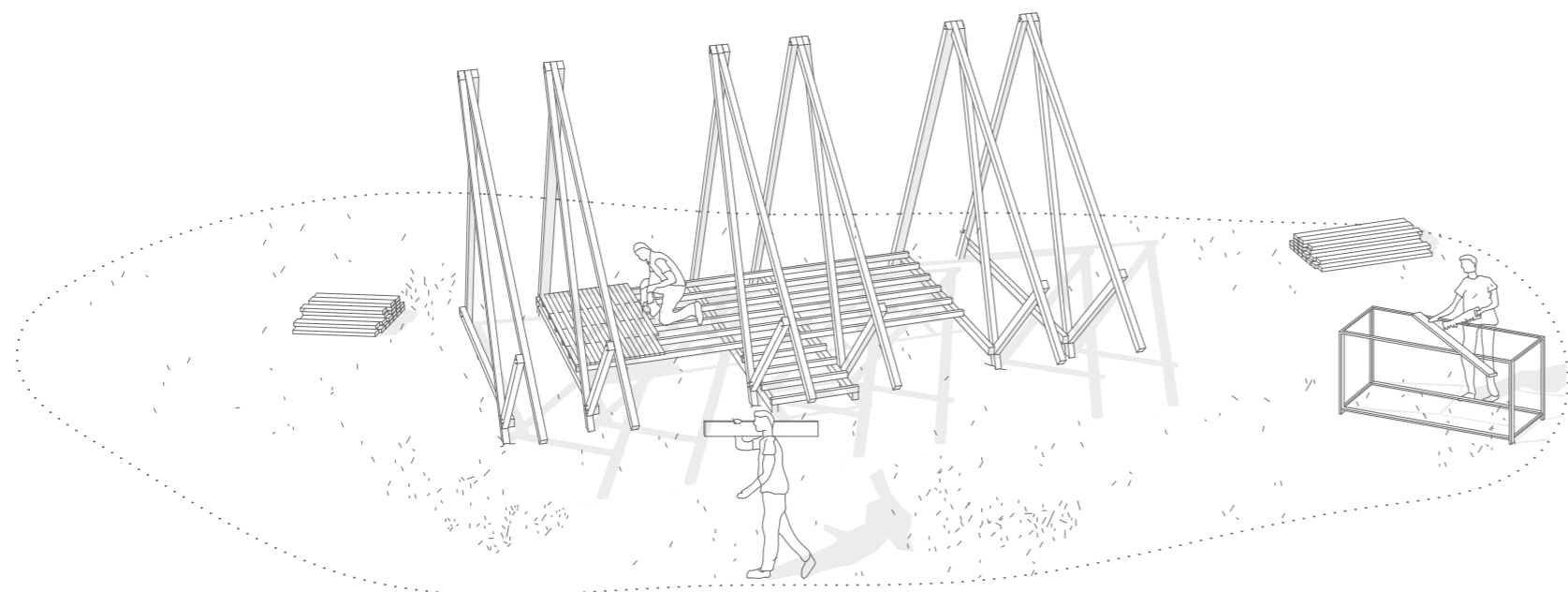
Détails assemblages structure primaire et bardeaux



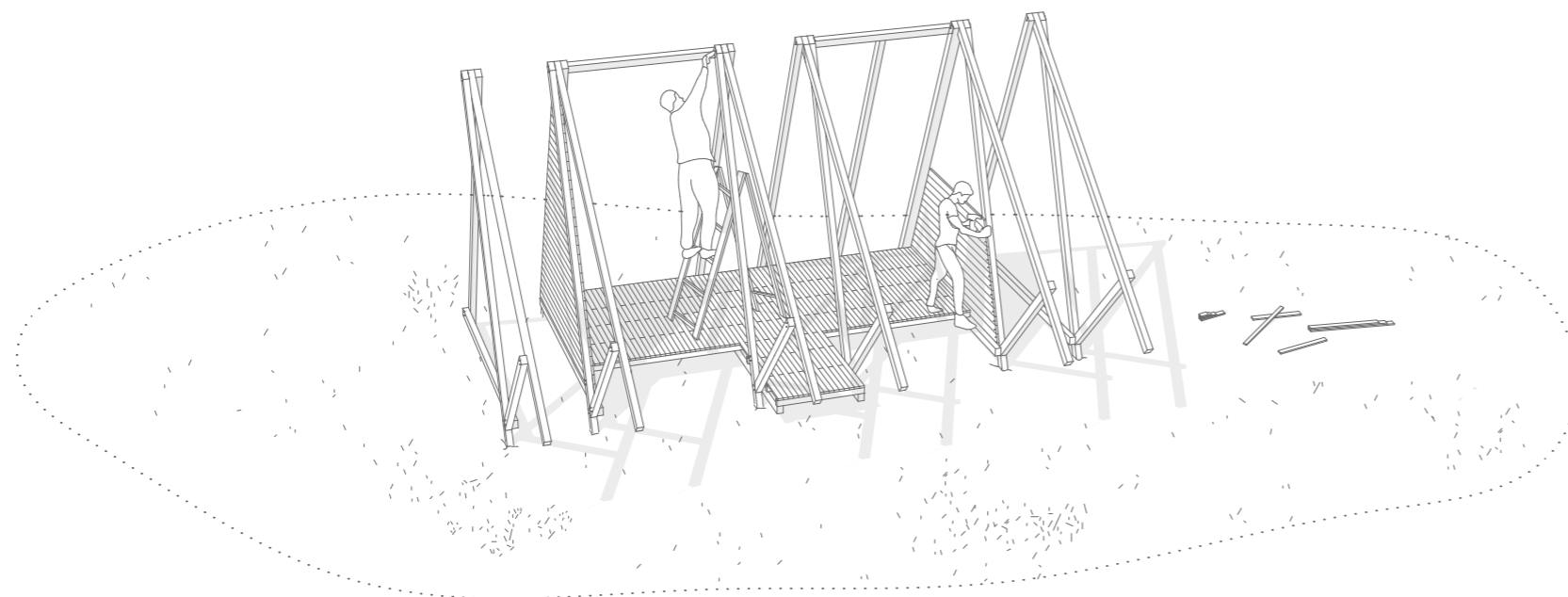
1. Repérer et creuser les fondations



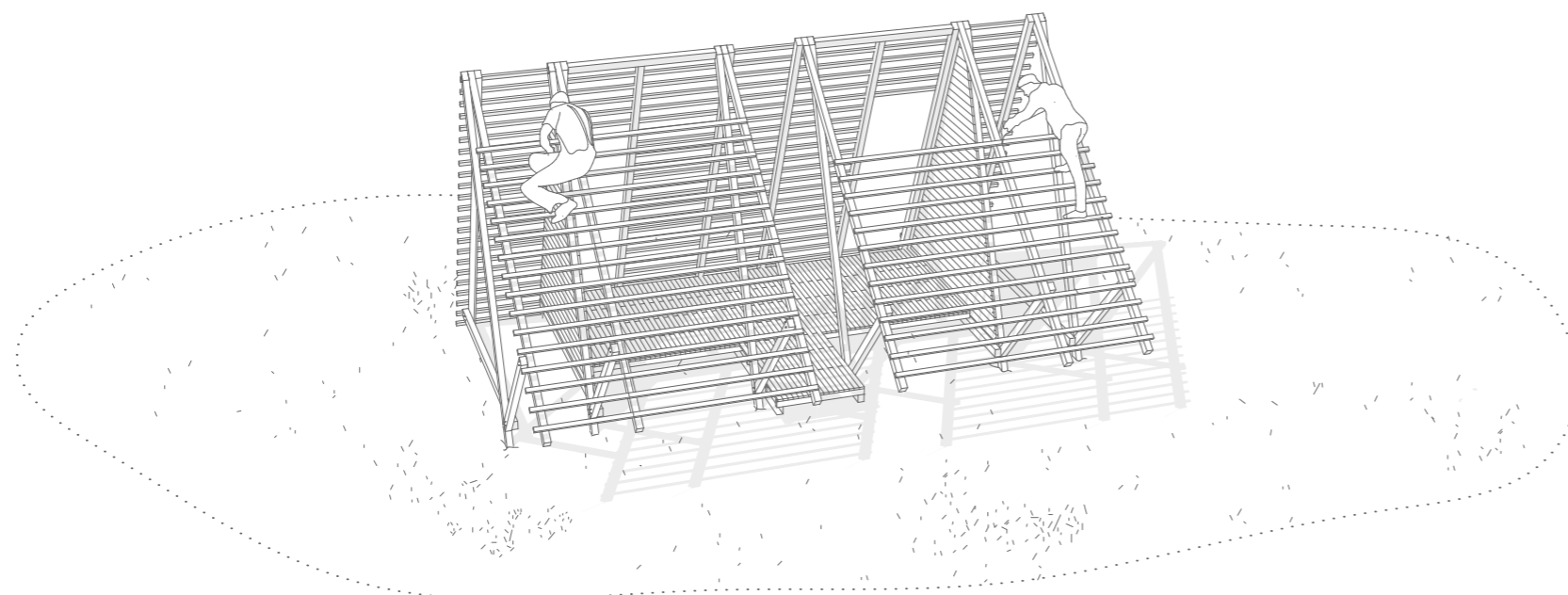
2. Assemblage et pose des portiques, structure primaire



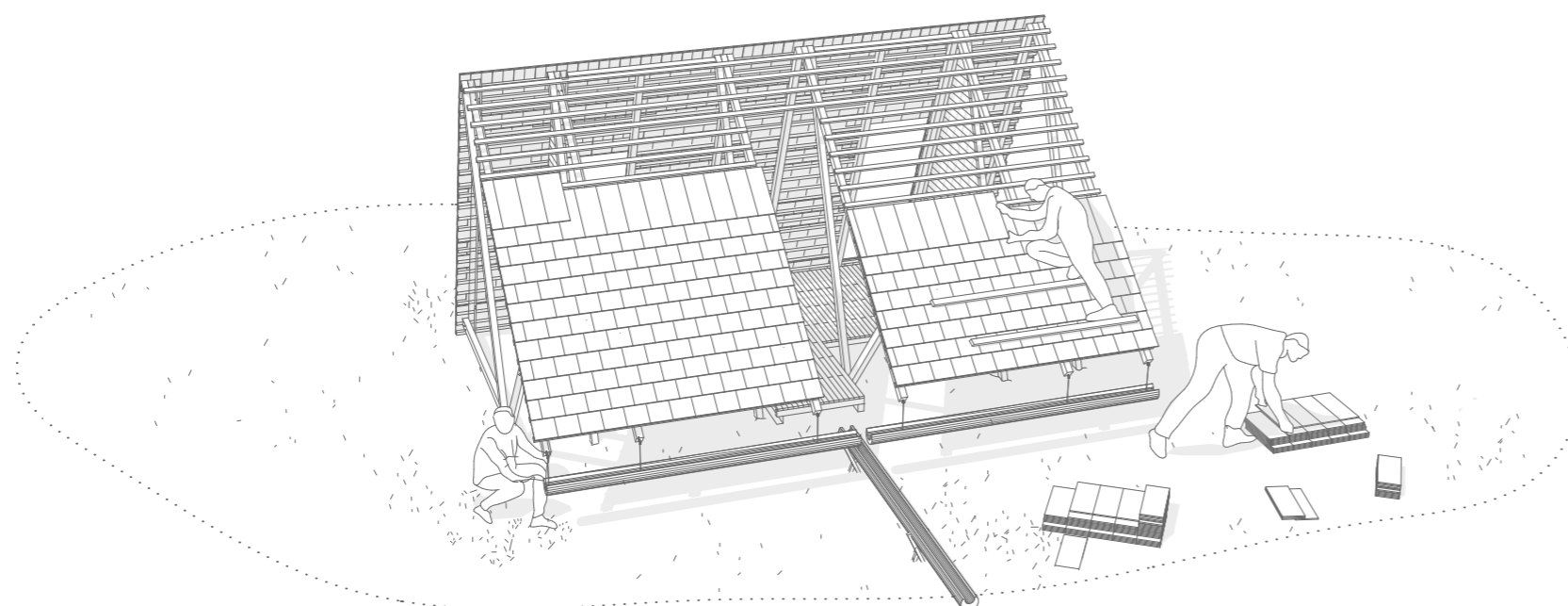
3. Découpe et pose du plancher



4. Pose du remplissage



5. Mise en place des liteaux



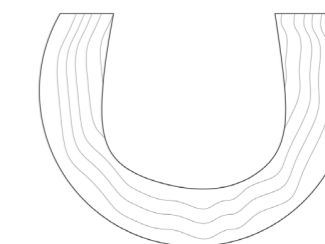
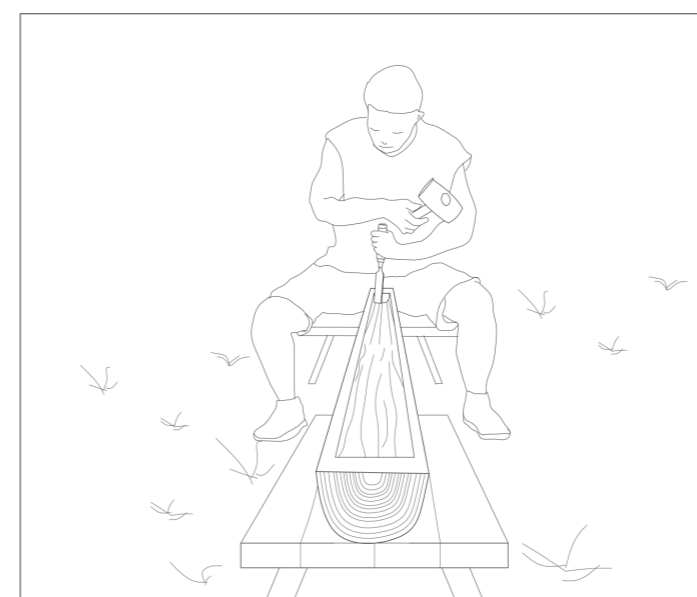
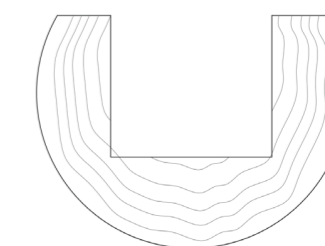
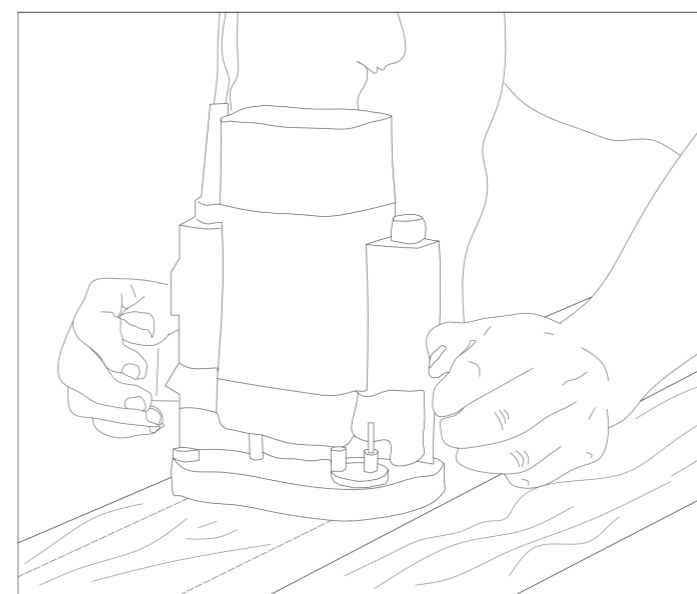
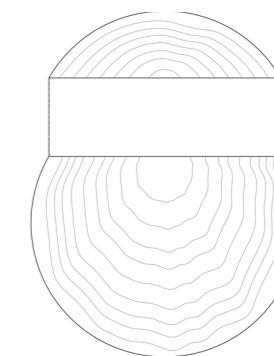
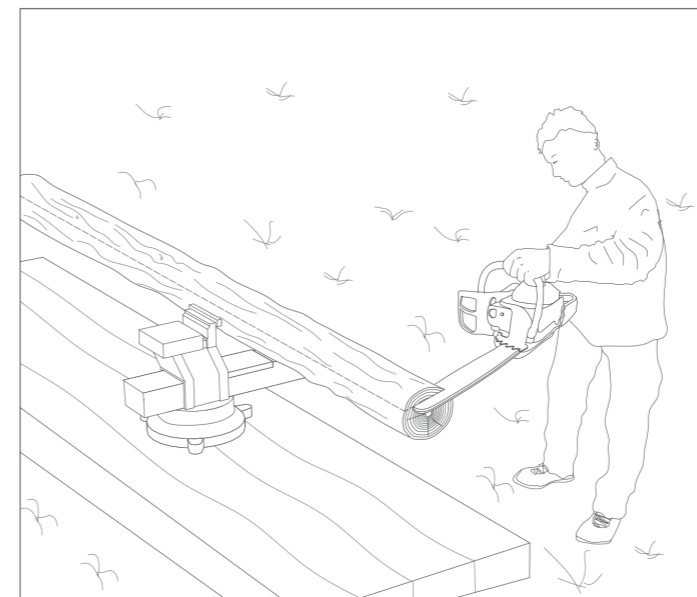
6. Pose des bardeaux sur liteaux

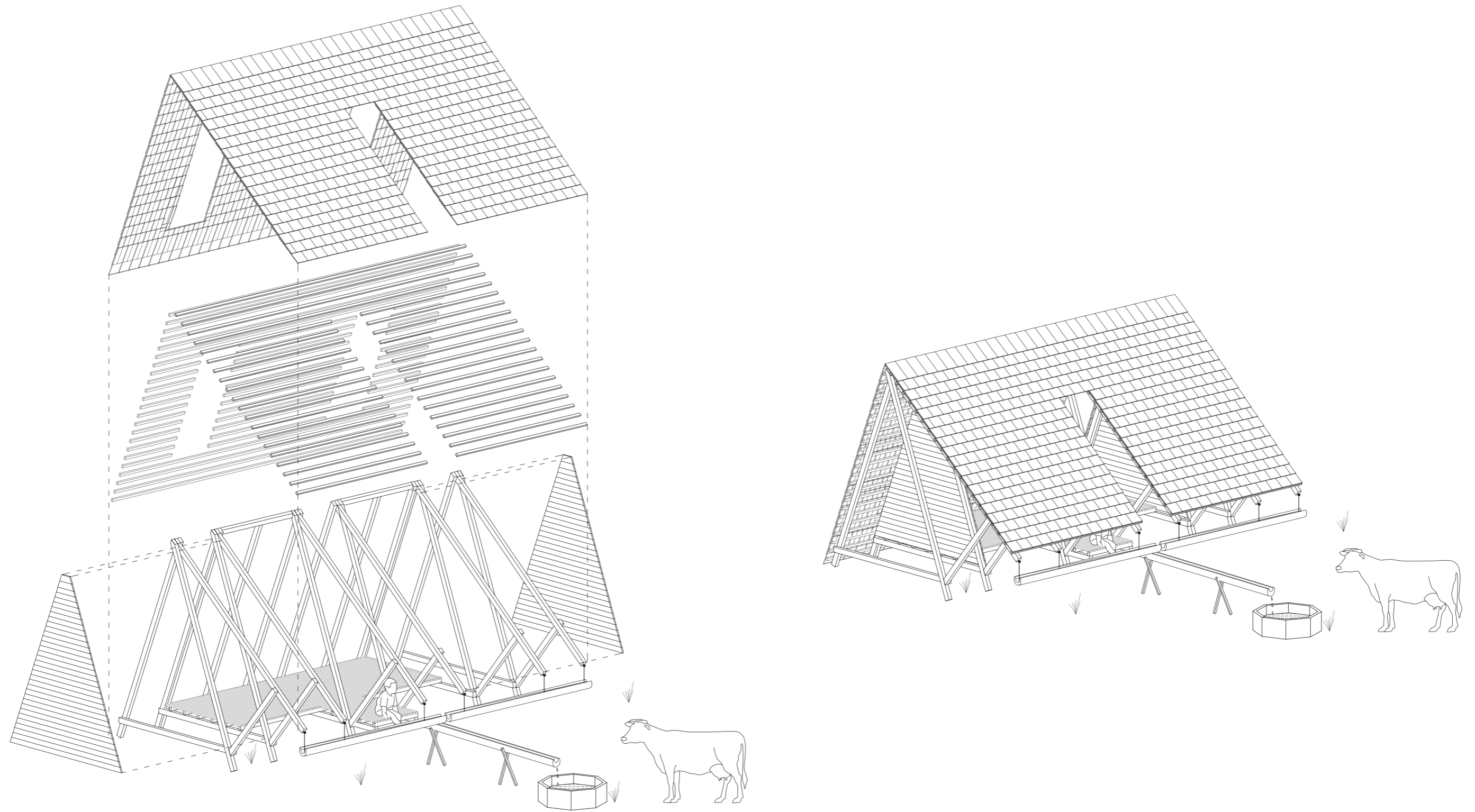
La fabrication de ces cheneaux se divise en trois étapes, une fois le bois choisis.

Nous préférons choisir un bois assez maléable tel qu'un tronc de la famille des conifères afin de réaliser plus facilement le chenal. La première étape est de fixer le tronc à un étau afin de couper ce dernier au trois quart sur toute sa longueur.

La seconde étape est d'utiliser une défonceuse avec une fraise assez conséquente afin d'évider une première fois le tronc.

Une fois le tronc complètement évidé, à l'aide d'un ciseau à bois et d'un maillet, nous sculperons une dernière fois le bois afin d'obtenir ce chenal traditionnelle.





Bardeau 10x200	x1008 0.40 m		0.806 m <sup>3</sup>
Liteaux 27x40	x13 2.34 m		0.033 m <sup>3</sup>
	x13 1.96 m		0.027 m <sup>3</sup>
	x28 2.90 m		0.088 m <sup>3</sup>
	x32 2.60 m		0.090 m <sup>3</sup>
Planches 18x50	x17 2.80 m		0.043 m <sup>3</sup>
	x64 1.60 m		0.092 m <sup>3</sup>
Lambourdes 40x60	x2 1.72 m		0.008 m <sup>3</sup>
	x6 4.02 m		0.058 m <sup>3</sup>
Chevrons 40x80	x2 3.42 m		0.033 m <sup>3</sup>
Chevrons 60x80	x2 1.42 m		0.014 m <sup>3</sup>
	x8 3.50 m		0.134 m <sup>3</sup>
	x4 2.47 m		0.047 m <sup>3</sup>
	x2 2.95 m		0.028 m <sup>3</sup>
	x6 3.52 m		0.101 m <sup>3</sup>
	x6 1.51 m		0.043 m <sup>3</sup>
	x6 3.65 m		0.105 m <sup>3</sup>
	Planches 18x100	x24 4.50 m	
TOTAL			1.944 m <sup>3</sup>

## OUTILS NECESSAIRES :

- pioches / pelles
- cordeau bleu à tracer
- tréteaux
- groupe électrogène
- rallonge multi-prise
- scie circulaire
- scies à main
- marteaux
- perceuses / visseuses + forets
- quincaillerie
- cloueuse électrique
- ponceuse
- gants
- lunettes

Durée du chantier : 1 semaine

Nombre de personnes : 5 à 7 personnes

