

# **LE PLAN – CHEZ DES MOUTONS**

Site n°1 • Chaparon • les vieilles vignes

Cahier I

Démarches de projets et principes constructifs



En longeant le sentier sous la lisière de la forêt, se dresse soudain une porte le long du muret, où l'on devine en contrebas un pré par la présence de moutons. Cette porte en bois est encadrée de feuillage, une simple échelle nous invite à descendre. Nous ne pouvons pas encore voir où... Alors nous y allons, nous descendons presque au niveau du pré, les pieds posés sur des lames de bois mal équarries où le jour traverse et laisse entrevoir l'herbe du pré. Un premier vestibule en entonnoir nous presse comme les raisins le furent autrefois sur ces terres pour la fabrication d'un or liquide. Nous avançons, une faille nous permet d'entrevoir la végétation que nous quittons peu à peu, et peut-être quelques moutons curieux. Nous nous retrouvons alors face au pré, cadré telle une photographie par de grands arbres, portrait d'un paysage. Un banc nous fait signe de s'asseoir, pour admirer le lac d'Annecy surplombé de La Tournette et de la Pointe de la Beccaz... sur le plancher des moutons !

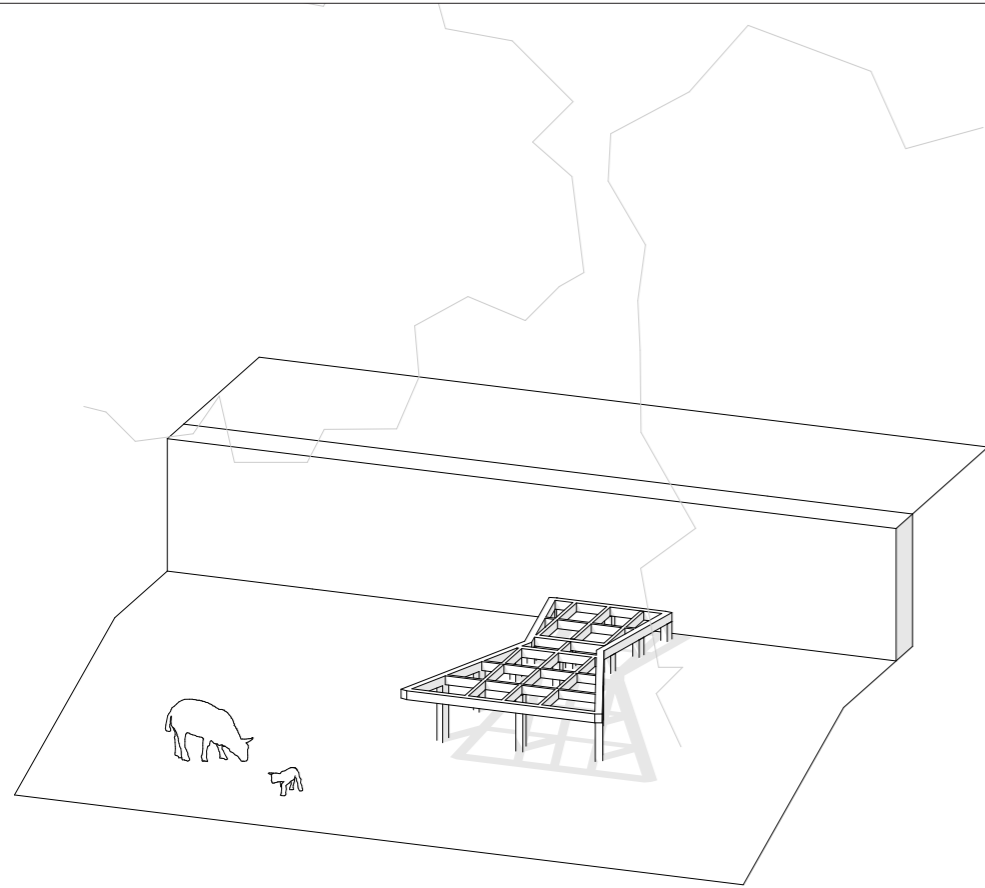
#### Le choix de la contre-dosse

*Pour le plancher et le bardage des façades, notre choix s'est porté sur la contre-dosse ; un matériau de rebut (débit superficiel d'une grume) et peu valorisé. C'est alors un déchet de scierie, non traité, que nous pouvons transformer en ressource. Son aspect brut de sciage crée une atmosphère rustique et chaleureuse.*

#### L'implantation

*La cabane s'insère entre la végétation présente que nous avons relevée sur place. La forme de la cabane composée de deux entonnoirs inversés découle de ce contexte végétal. Elle se positionne en léger retrait par rapport au muret en pierre sèches limitant l'accès au pré. Son statut éphémère prend alors tout son sens, la cabane s'inscrivant dans le site sans le dénaturer.*



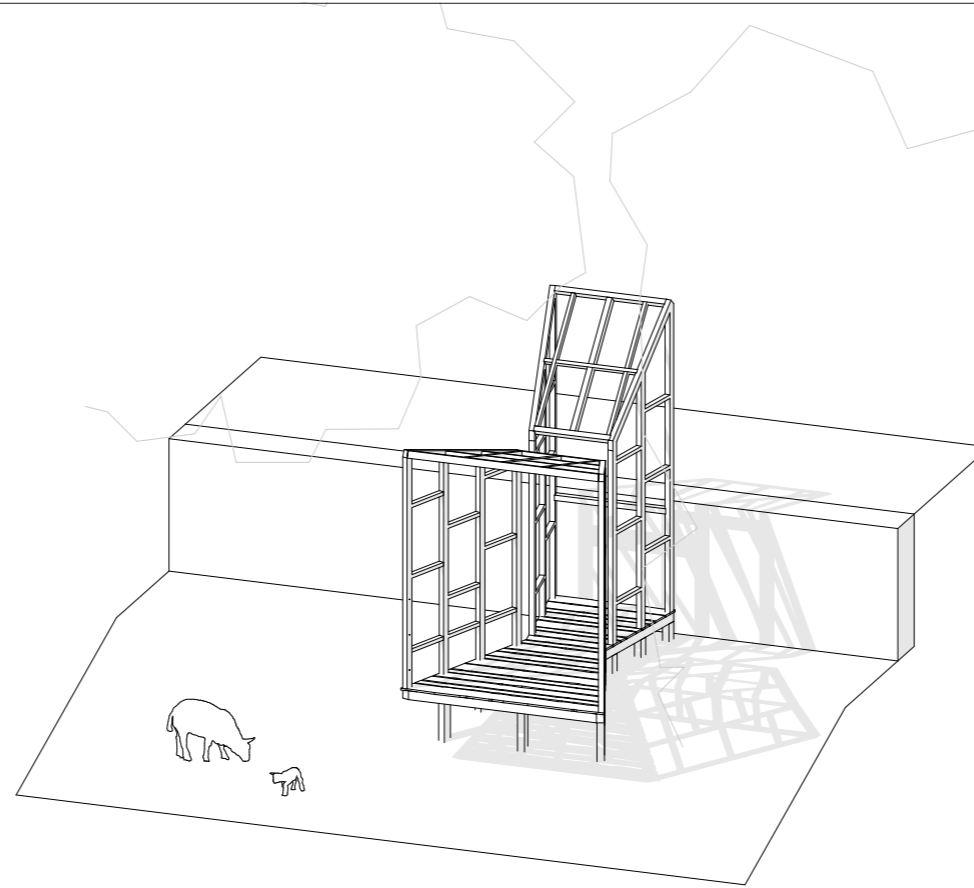


#### FONDATEMENTS ET STRUCTURE DU PLANCHER

pieux 80x100 mm  
 · 8.5 ml  
 · 0.067 m<sup>3</sup>

cadre 80x100 mm  
 · 12 ml  
 · 0.096 m<sup>3</sup>

solivage 40x100 mm  
 · 6 ml  
 · 0.047 m<sup>3</sup>



#### OSSATURE

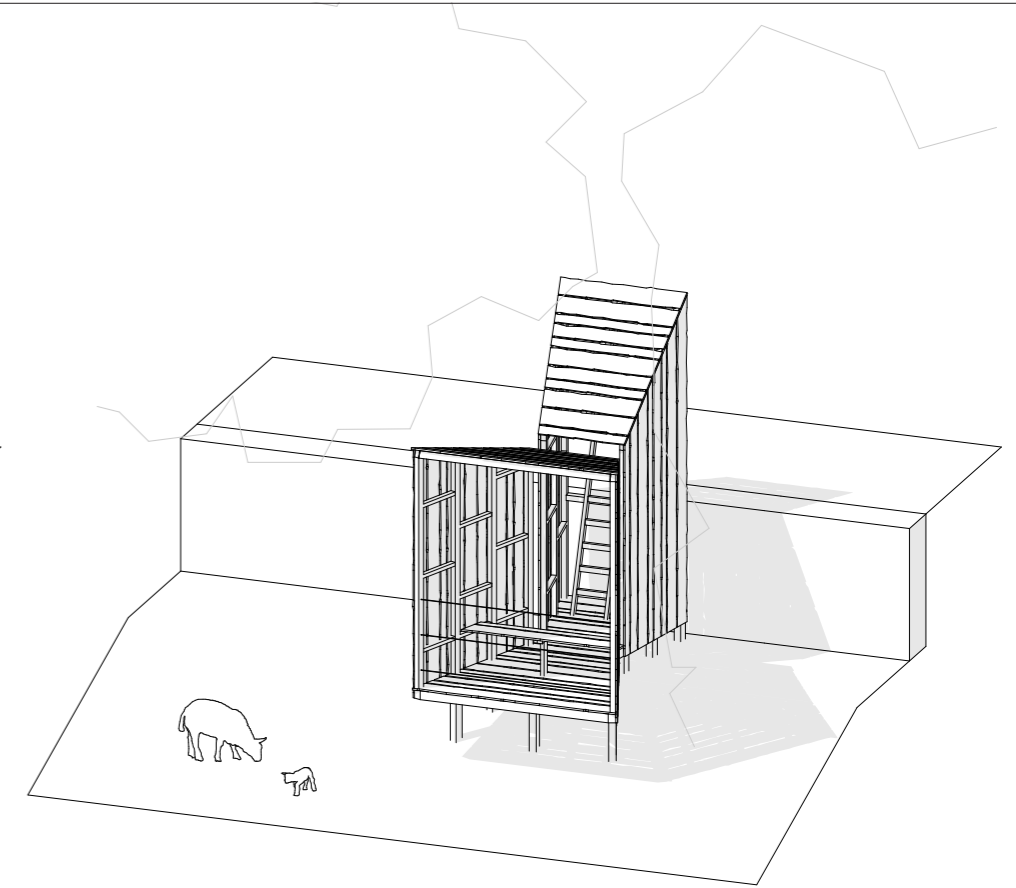
plancher (contre-dosse) ep. 18 mm  
 panachage de largeur  
 · 4.7 m<sup>2</sup>  
 · 0.043 m<sup>3</sup>

montants verticaux 60x80 mm  
 · 37 ml  
 · 0.176 m<sup>3</sup>

contreventements 60x40 mm  
 · 12.5 ml  
 · 0.03 m<sup>3</sup>

chevrons 60x80 mm  
 · 11.5 ml  
 · 0.055 m<sup>3</sup>

demi-chevrons 60x40 mm  
 · 7.5 ml  
 · 0.018 m<sup>3</sup>



#### ENVELOPPE

contre-dosse ep. 18 mm  
 ( panachage de largeur )  
 · 22.6 m<sup>2</sup>  
 · 0.2 m<sup>3</sup>

échelle  
 · 40X60 mm : 7 ml  
 · 0.016 m<sup>3</sup>

banc  
 40x100 mm : 0.45 ml / 0.002 m<sup>3</sup>  
 40X60 mm : 1.85ml / 0.004 m<sup>3</sup>  
 dosse ep. 18 mm : 0.5 m<sup>2</sup> / 0.005 m<sup>3</sup>

3 cables acier + crampillons  
 · 6.45 ml

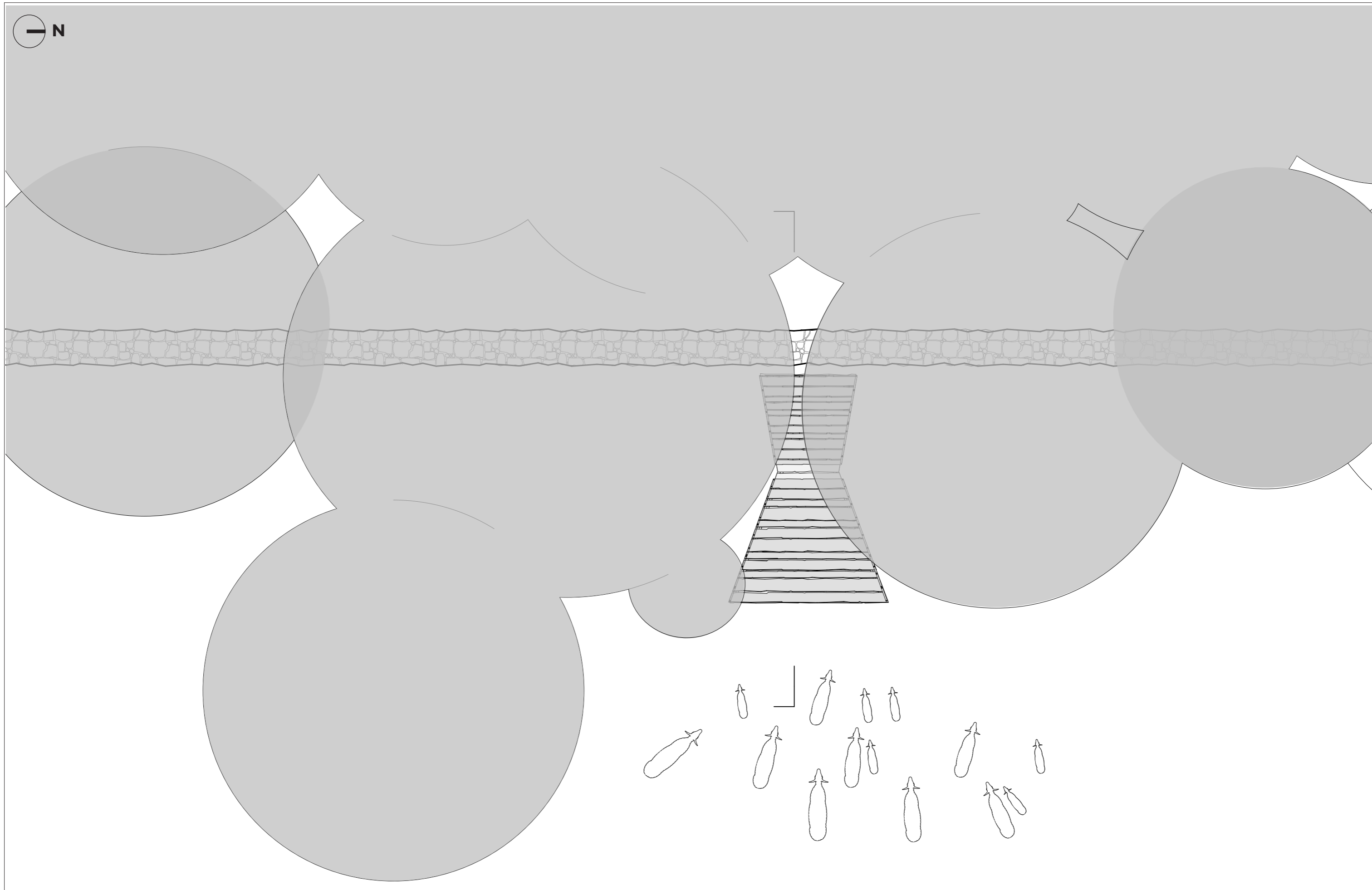
**TOTAL m<sup>3</sup> de bois : 0.759 m<sup>3</sup>**

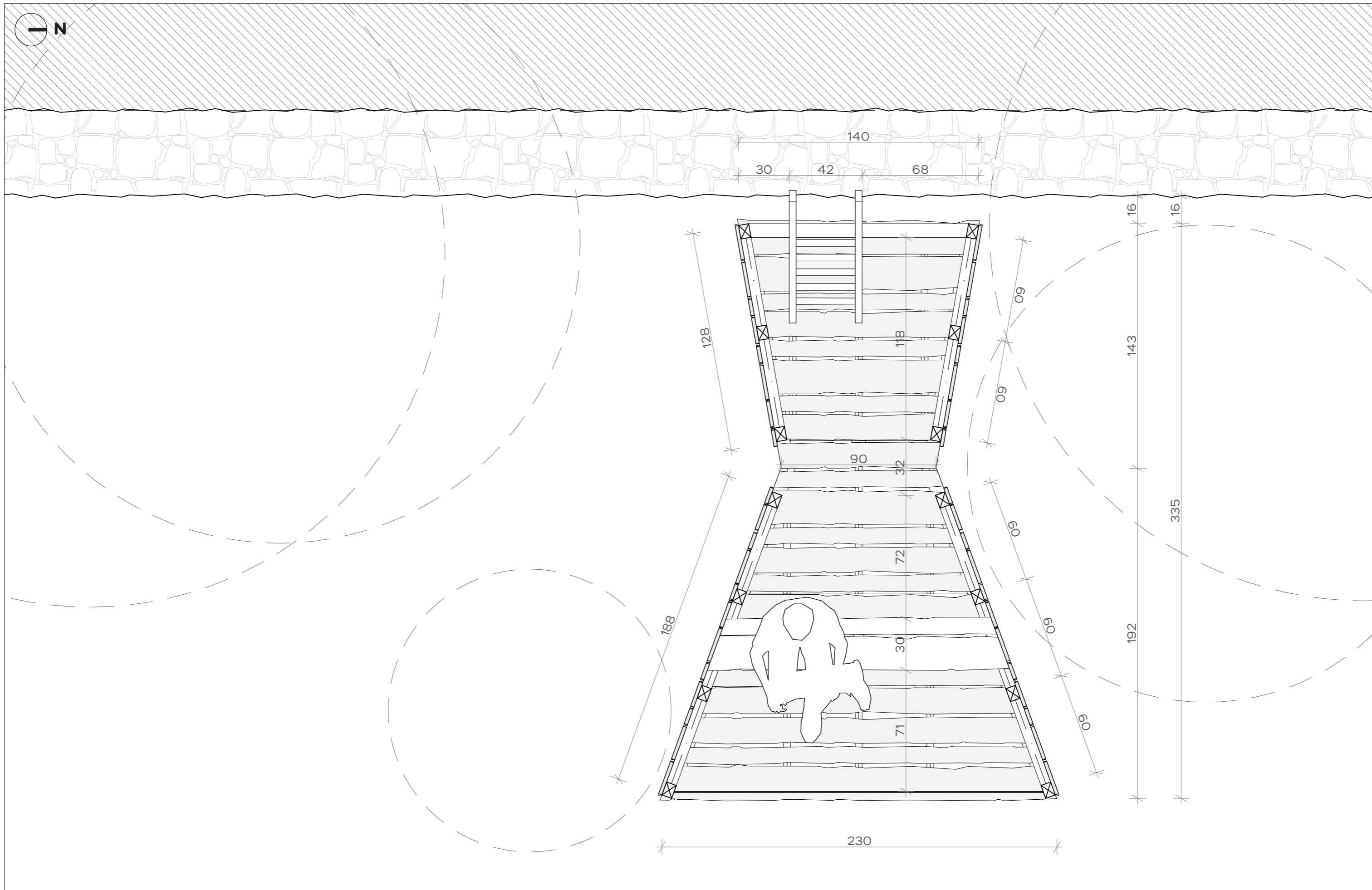
# **LE PLAN – CHEZ DES MOUTONS**

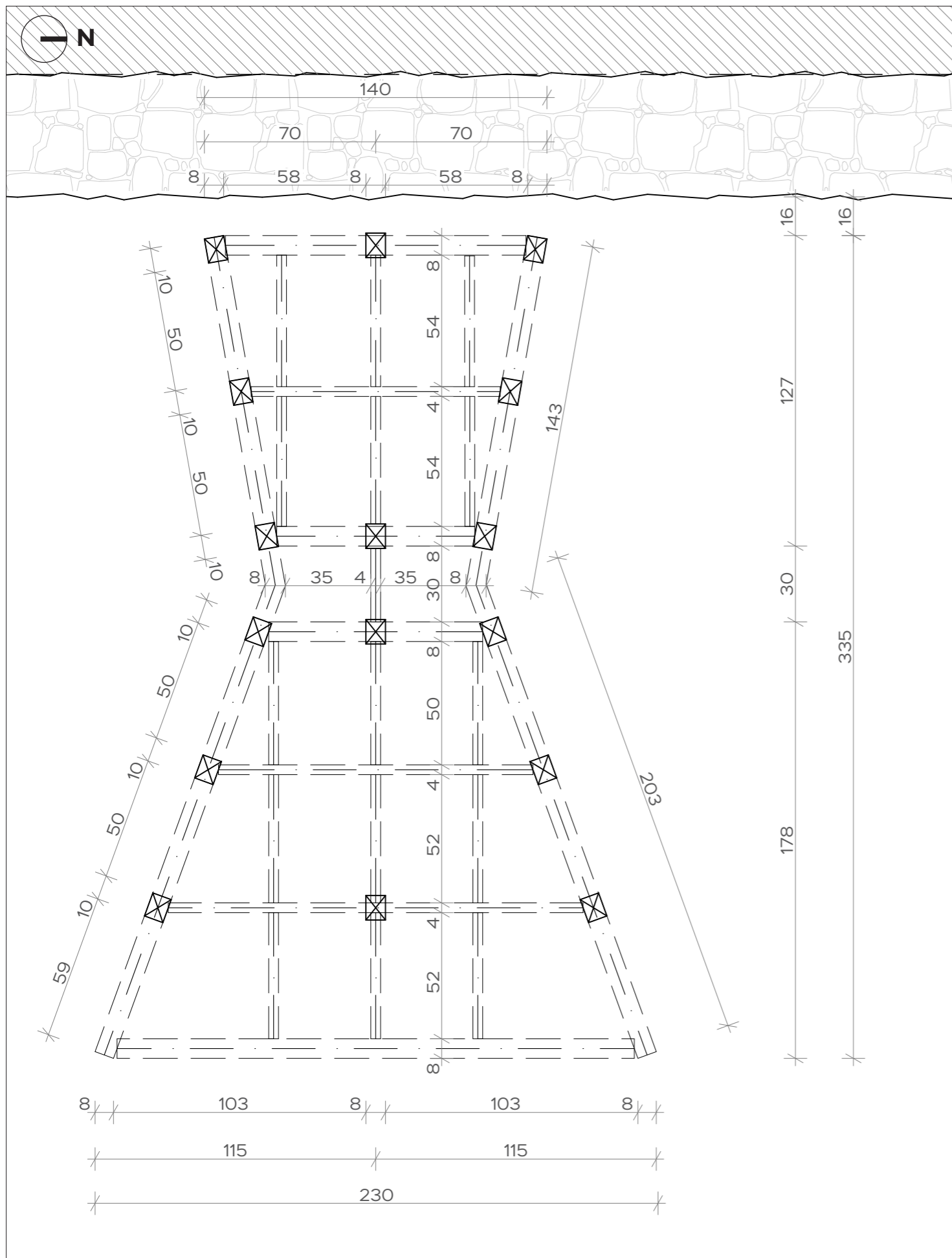
Site n°1 • Chaparon • les vieilles vignes

Cahier II

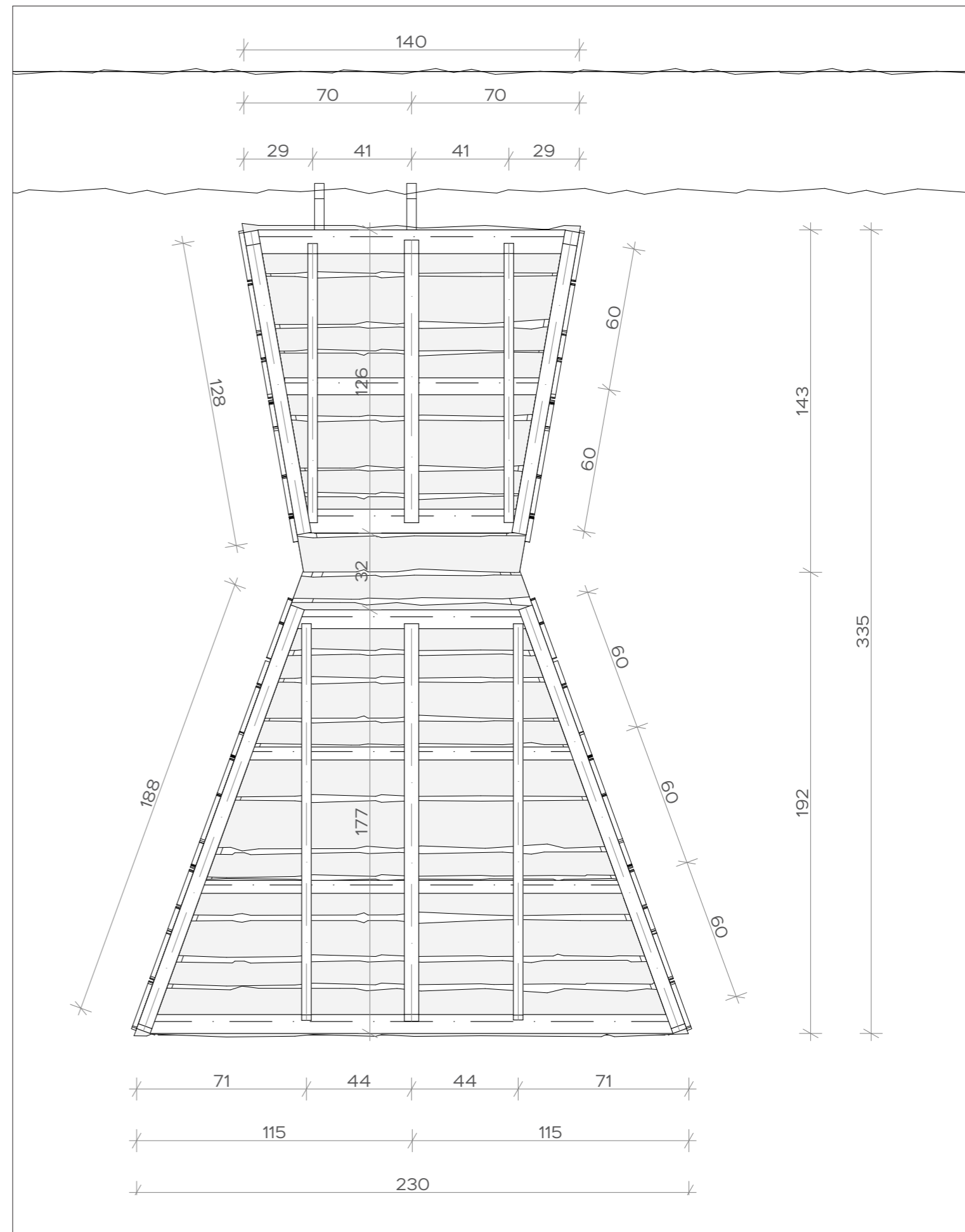
Pièces graphiques et mise en oeuvre





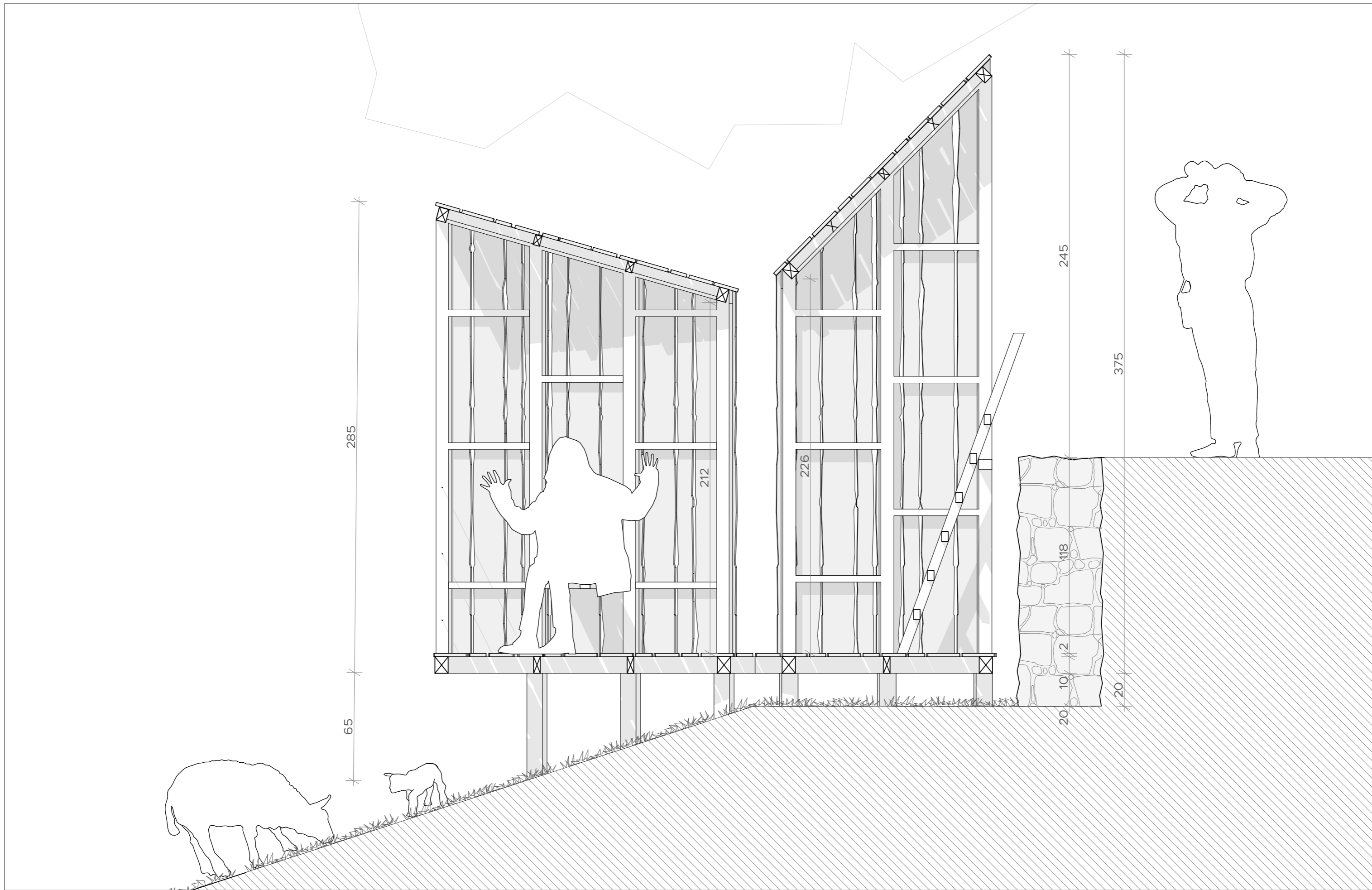


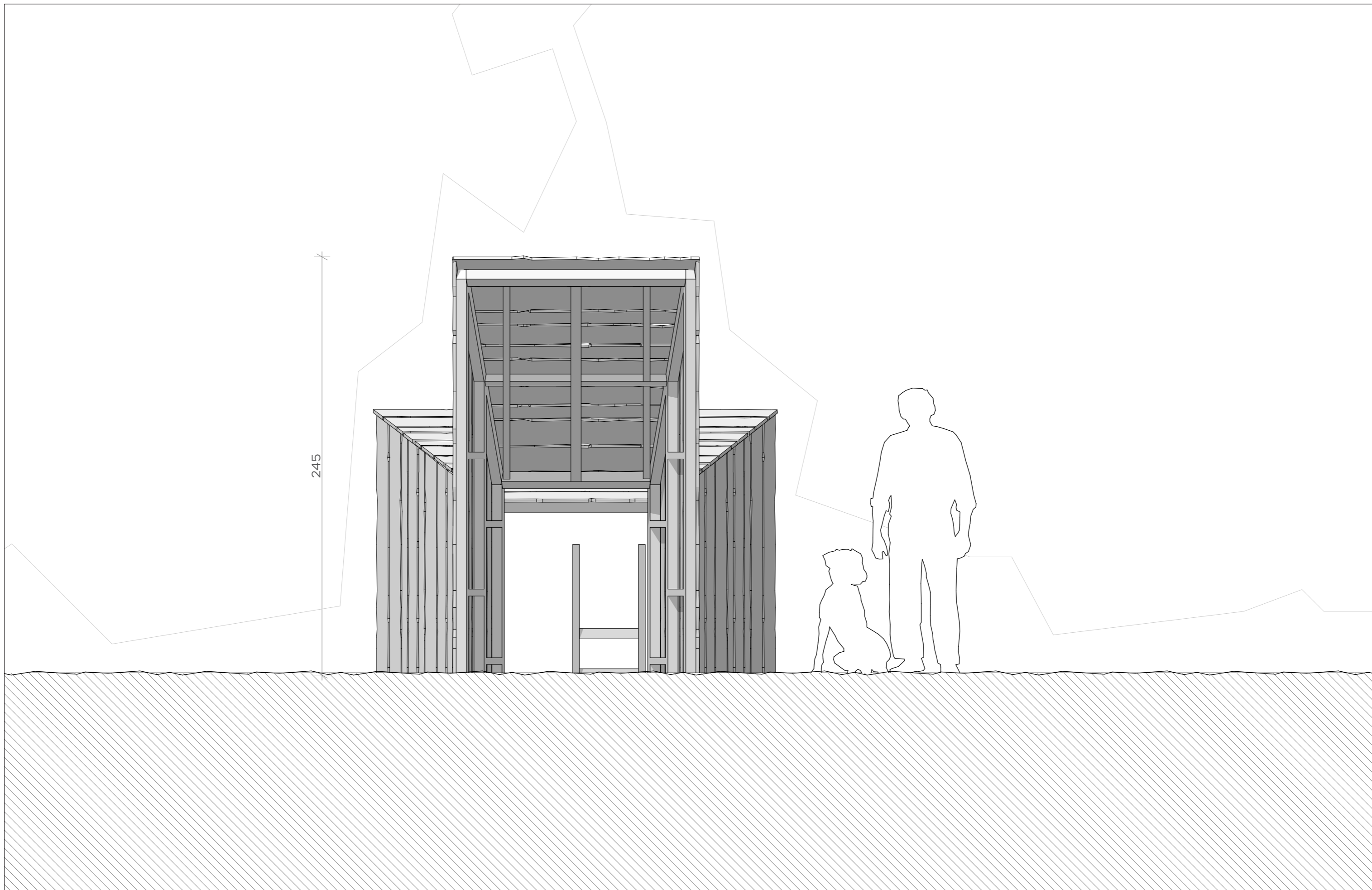
Plan de fondations • ECH 1/20



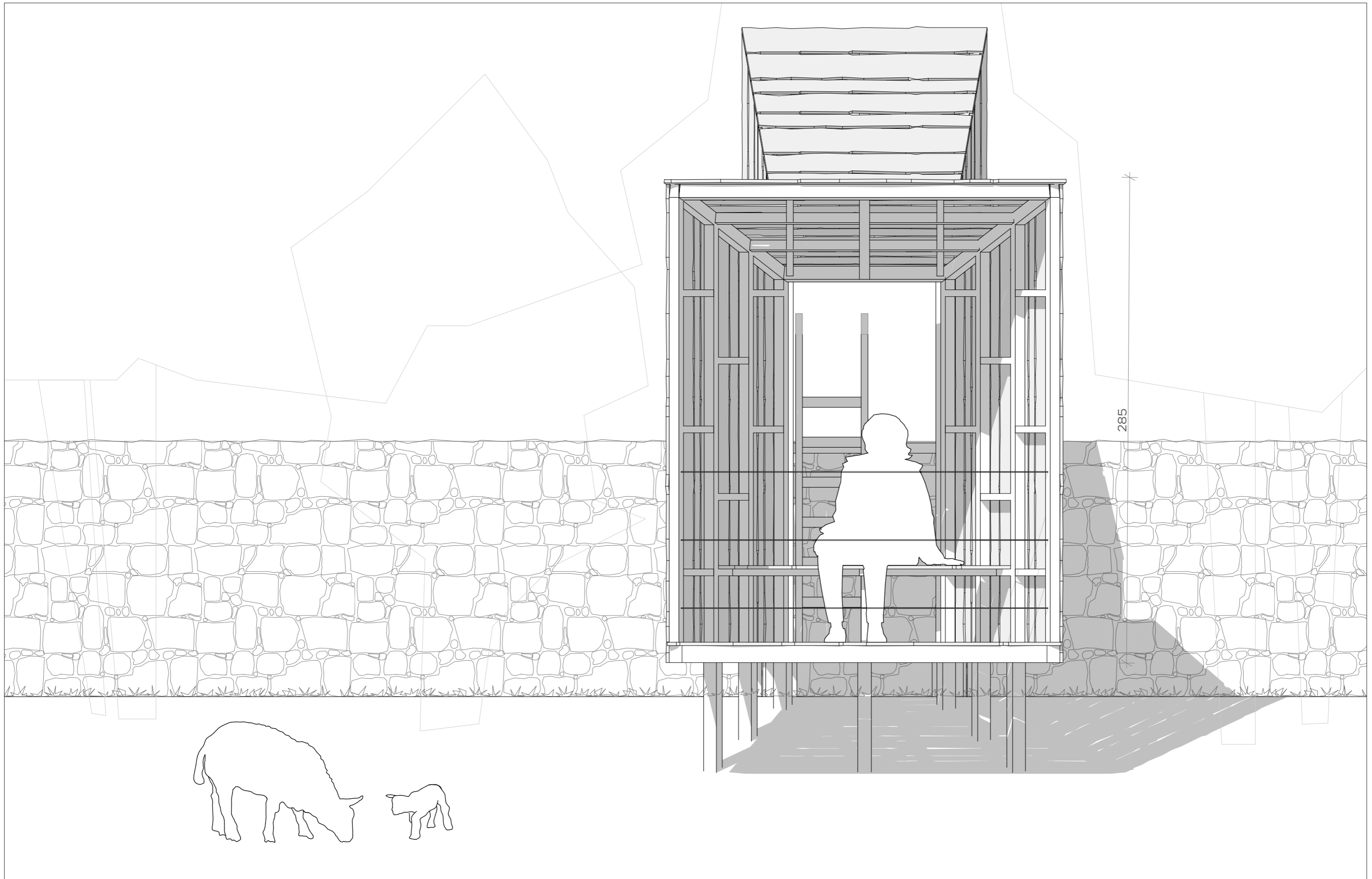
Plan de toitures • ECH 1/20

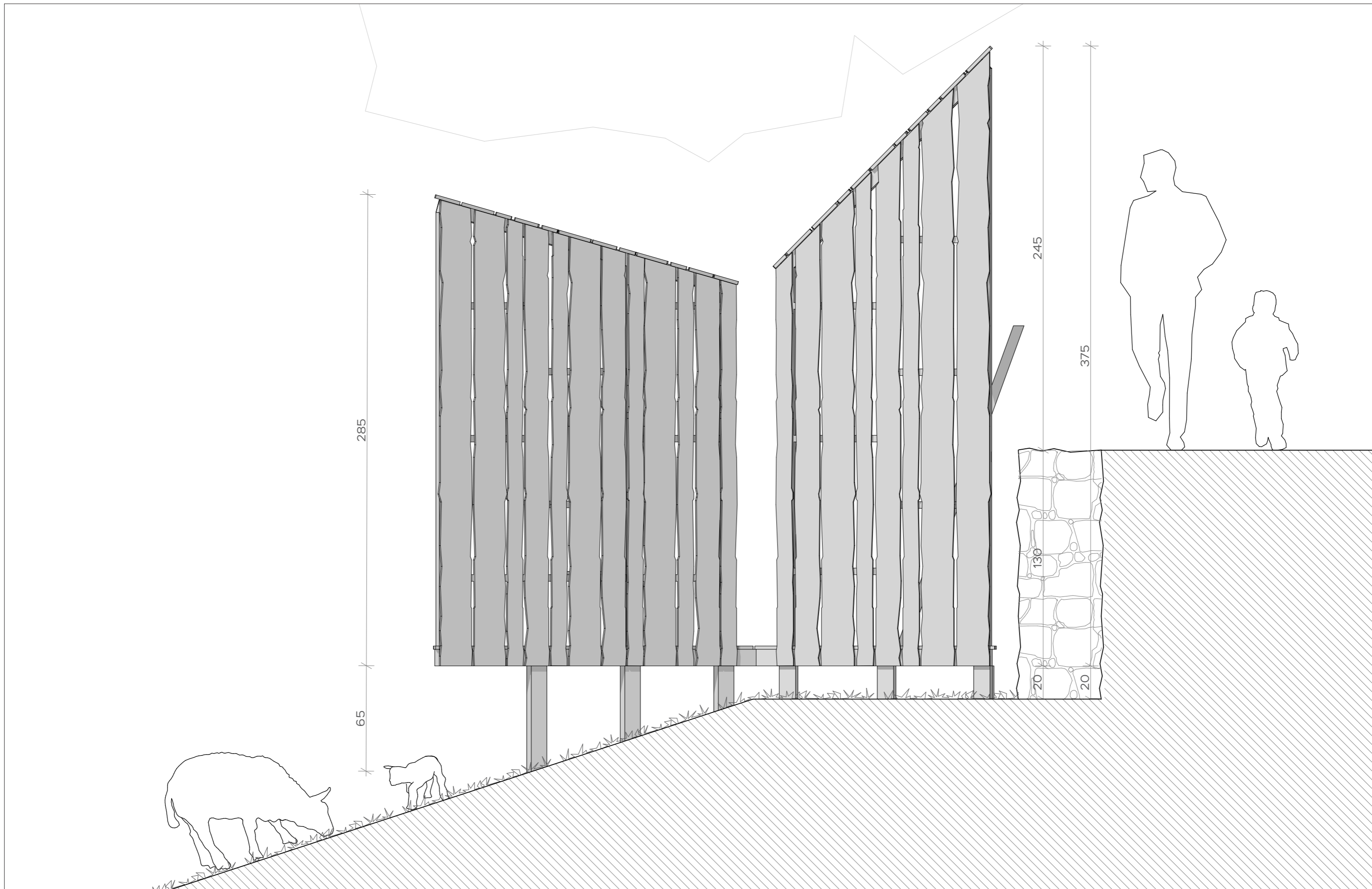


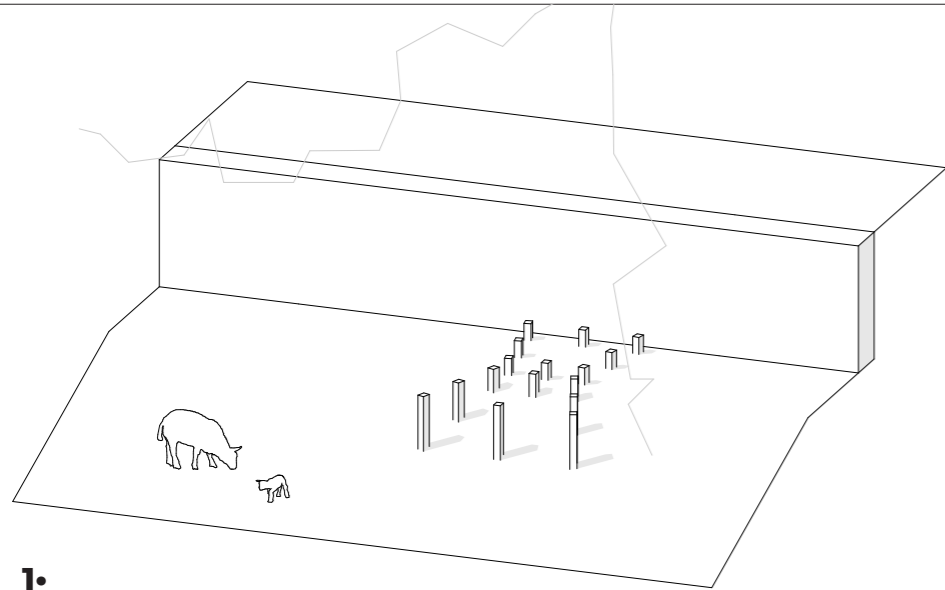




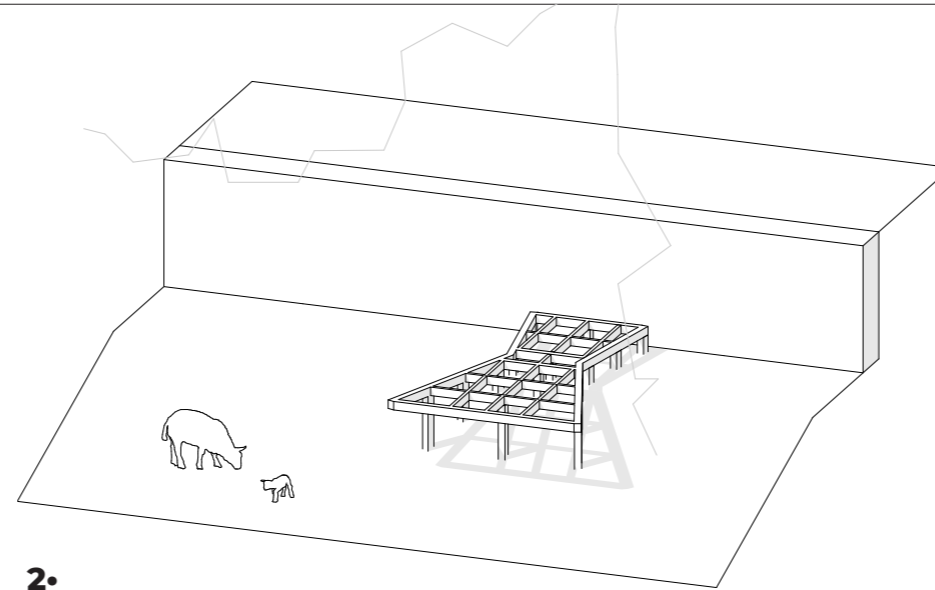
245



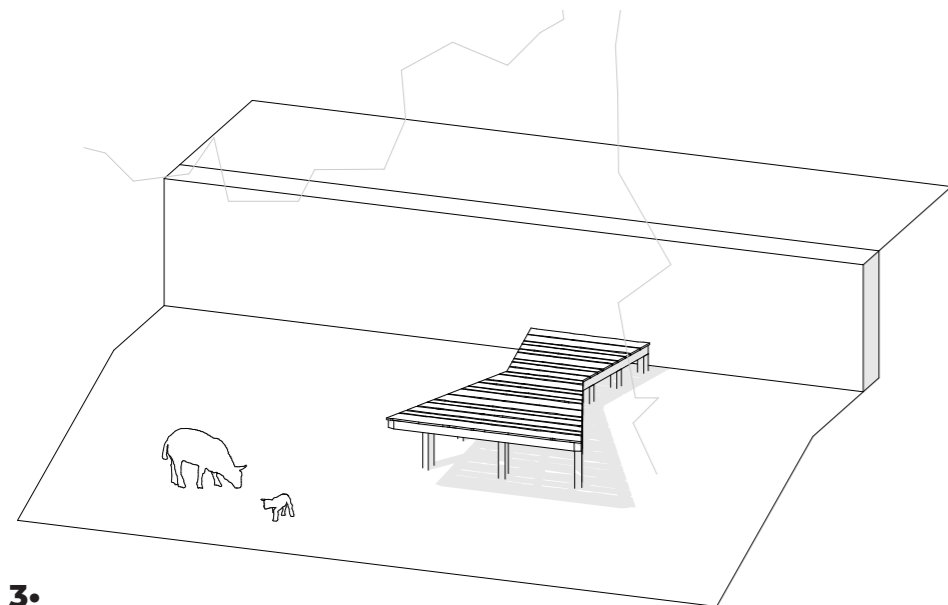




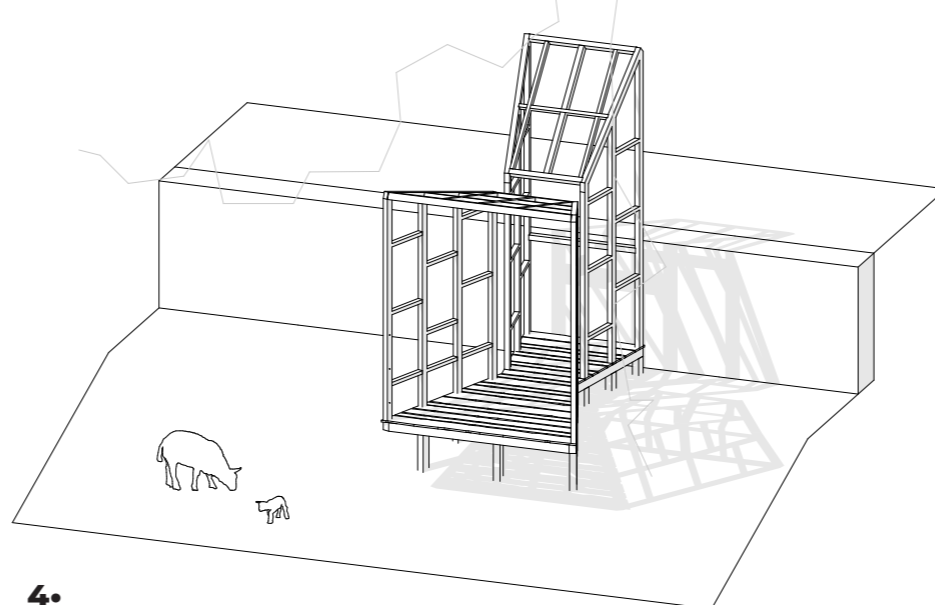
1.



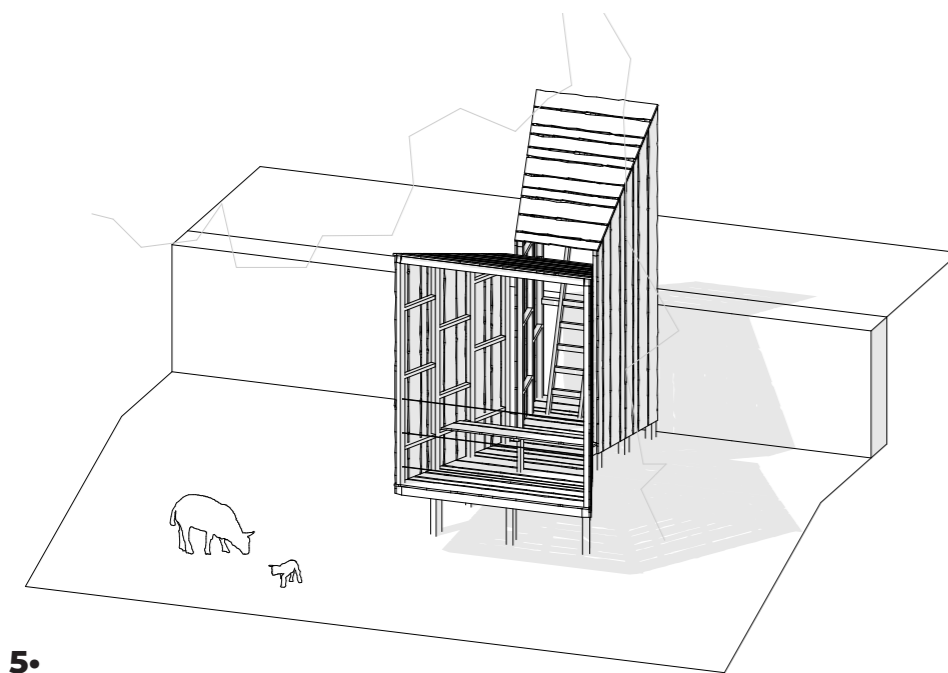
2.



3.



4.



5.

### 1 • IMPLANTATION

pieux de 80x100 mm  
▶ 1 jour / 2-3 personnes

### 2 • STRUCTURE DU PLANCHER

cadre 80x100 mm  
solivage 40x100 mm  
▶ 1.5 jours / 4-5 personnes

### 3 • PLANCHER

contre-dosse ép. 18 mm (panachage de largeur 10, 15, 20cm)  
▶ 0.5 jour / 4-5 personnes

### 4 • OSSATURE

montants verticaux 60x80 mm  
contreventements 40x60 mm  
chevrons 60x80 mm  
demi-chevrons 40x60mm  
équerres métalliques  
▶ 2 jours / 4-5 personnes

### 5 • ENVELOPPE ET MOBILIERS

contre-dosse ép. 18 mm (panachage de largeur 10, 15, 20 cm)  
échelle 40x60 mm  
banc 40x100 mm + 40x60 mm  
3 cables acier 2.15 m + crampillons  
▶ 2 jours / 4-5 personnes

**Outils :** mètre, cordeau, niveau à eau, niveau à bulle, pelle, masse, visseuse sur batterie, fausse-équerre, vis, clou, marteau, escabeau, scie circulaire sur batterie, une tente et un duvet.

*Note : la majeure partie des découpes seront faites en amont, la scie circulaire et la visseuse seront sur batterie. La scie circulaire sera utilisée très ponctuellement pour la finition des découpes de contre-dosses afin de diminuer les nuisances sonores sur le site.*