



APPROCHE

De la découverte du site...



SEQUENCE 3
La montée



SEQUENCE 2
Le retournement

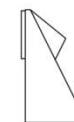


SEQUENCE 1
Le chemin, la vue



APPROCHE

... au choix de l'emplacement de la cabane



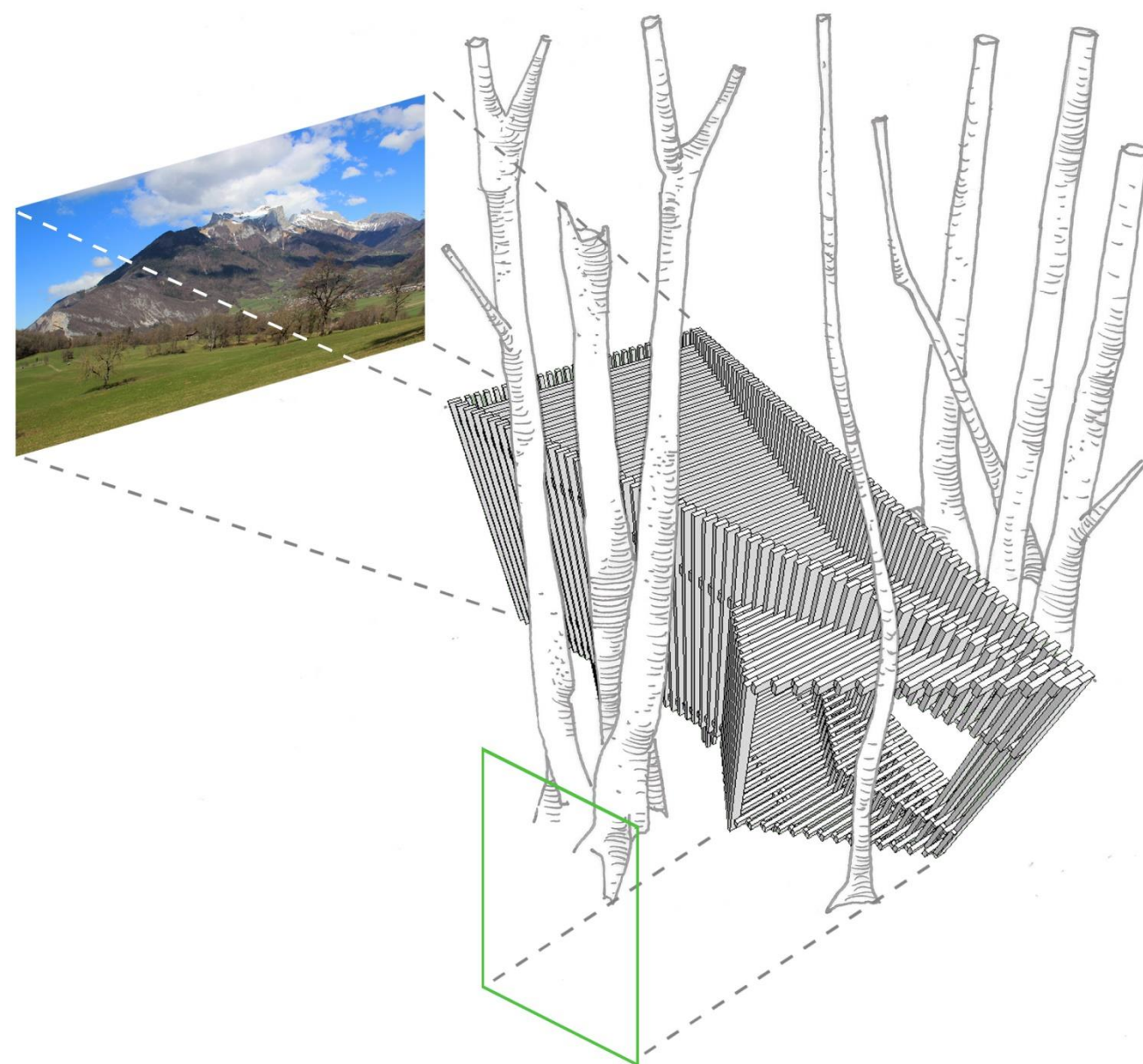
Depuis la route, emprunter la première partie du chemin permet de découvrir sur la gauche la vallée de Faverges et le massif de la Pointe de la Beccaz qui surgit au-dessus. Cette orientation de la vue est d'autant plus marquée que celle-ci est bloquée sur la droite par un alignement d'arbres et une clôture. Le promeneur est ainsi rapidement confronté à la partie la plus pittoresque du paysage. Il ne semble pas y avoir d'autre surprise possible.

Cependant, la seconde partie du cheminement, après son inflexion à droite, guide le visiteur dans un autre environnement. Il est tout d'abord forcé à tourner le dos à la vue grandiose ; il est projeté dans la pente, face au champ à gravir ; il y découvre des bosquets d'arbres épars, puis une masse boisée en fond, striée du rythme vertical et contrasté de conifères.

Dans ce contexte, une cépée retient l'attention. Par rapport à l'arbre massif qui possède une branche horizontale, elle est un peu plus éloignée du chemin. Il s'agit d'un ensemble de troncs groupés et implantés de manière à créer un vide en leur centre. En quittant le chemin et en suivant naturellement la courbe de niveau, il est ainsi possible de passer à travers comme dans une porte.

Cette configuration spatiale n'est pas le seul intérêt de ces arbres. Ils sont également porteurs des marques de l'usage du site, en tant que pâture. Ils sont en effet striés par des scarifications, opérées sur leurs troncs par les frottement d'animaux d'élevage.

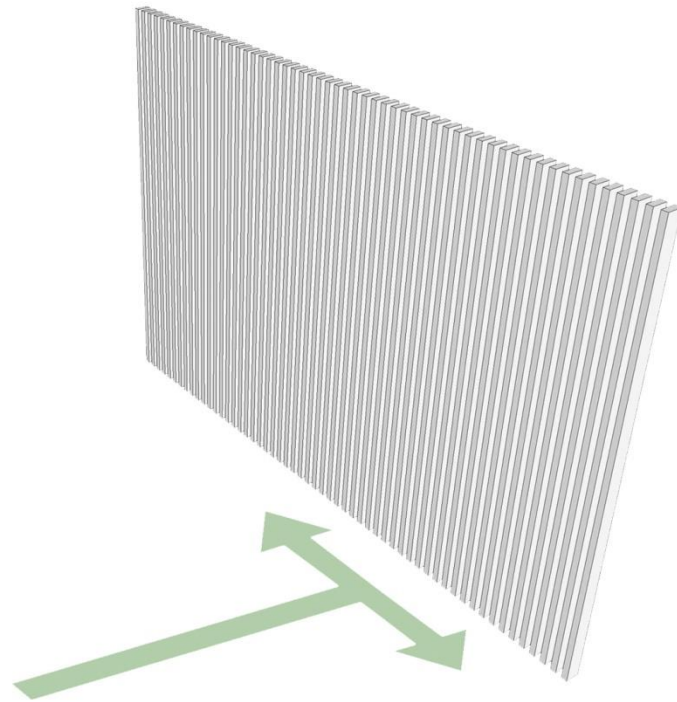
C'est au coeur de ces arbres, proche des traces, que se révèle à nouveau le paysage majestueux, encore plus largement qu'auparavant car de la hauteur a été prise entre-temps. Devant la beauté de la vue, on se prend alors à vouloir crier. C'est là que nous avons choisi d'implanter notre cabane...



L'insertion de la cabane au milieu des arbres permet de révéler un passage et un cadrage

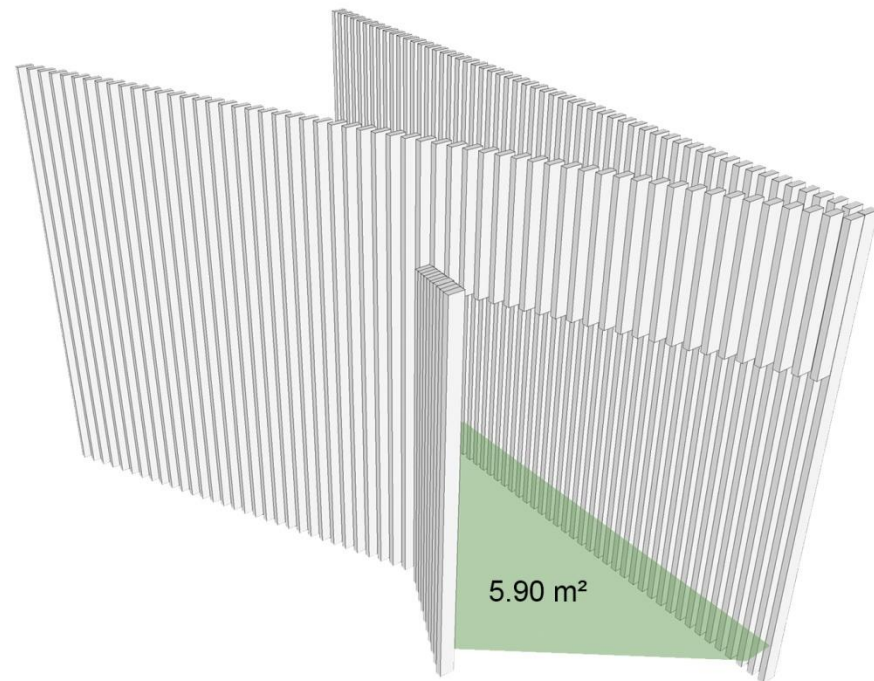


A - LES PAROIS VERTICALES



A1 - PAROI RECTILIGNE

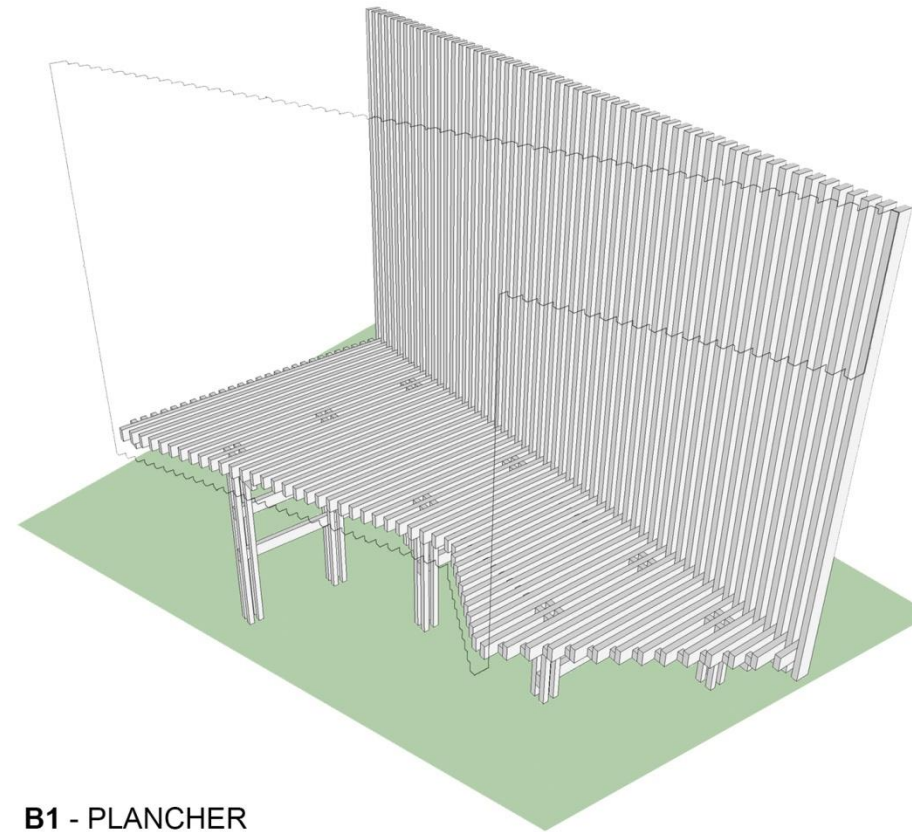
La première paroi fait face au cheminement. Elle matérialise une limite qui ne peut être franchie et invite au retournement.



A2 - PAROI AVEC INFLEXION

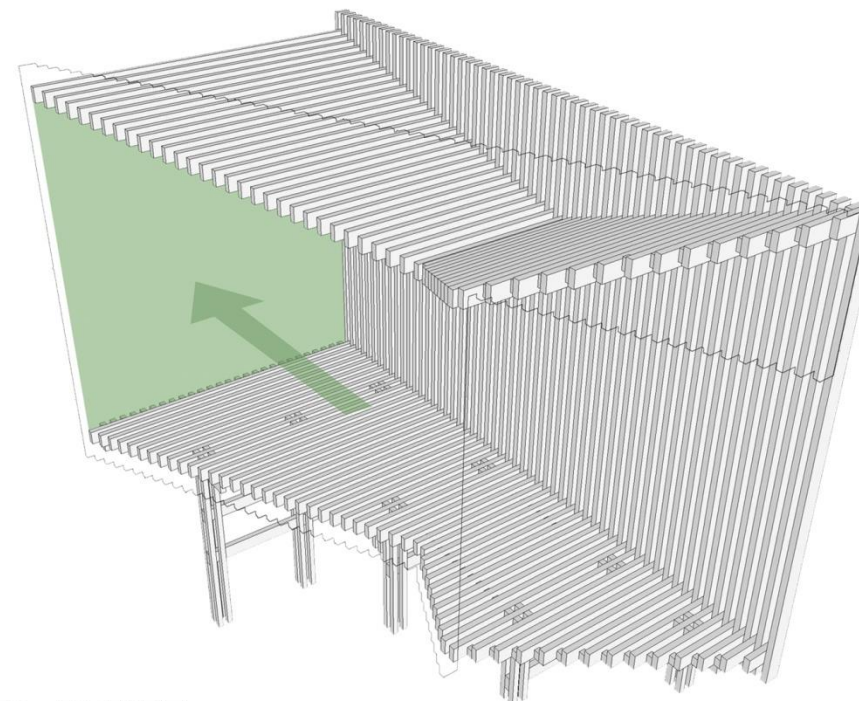
La seconde paroi se plie pour respecter l'implantation d'arbres. La zone comprise entre les deux parois est définie comme espace.

B - LES FERMETURE HORIZONTALES



B1 - PLANCHER

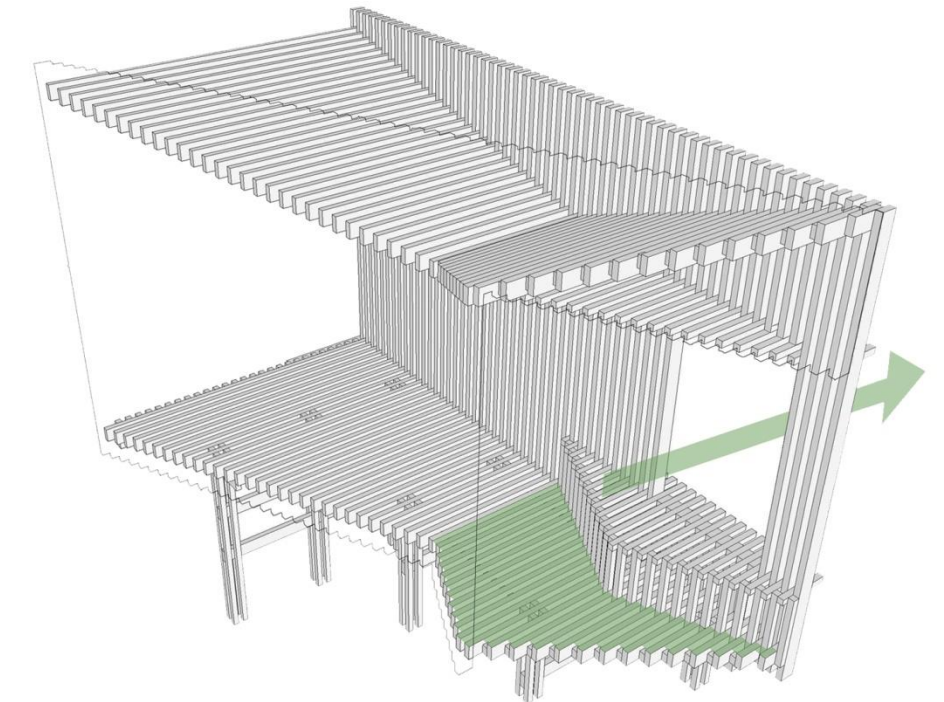
Le plancher horizontal rend l'espace praticable et permet par sa structure en-dessous l'adaptation nécessaire au sol naturel en pente.



B2 - TOITURE

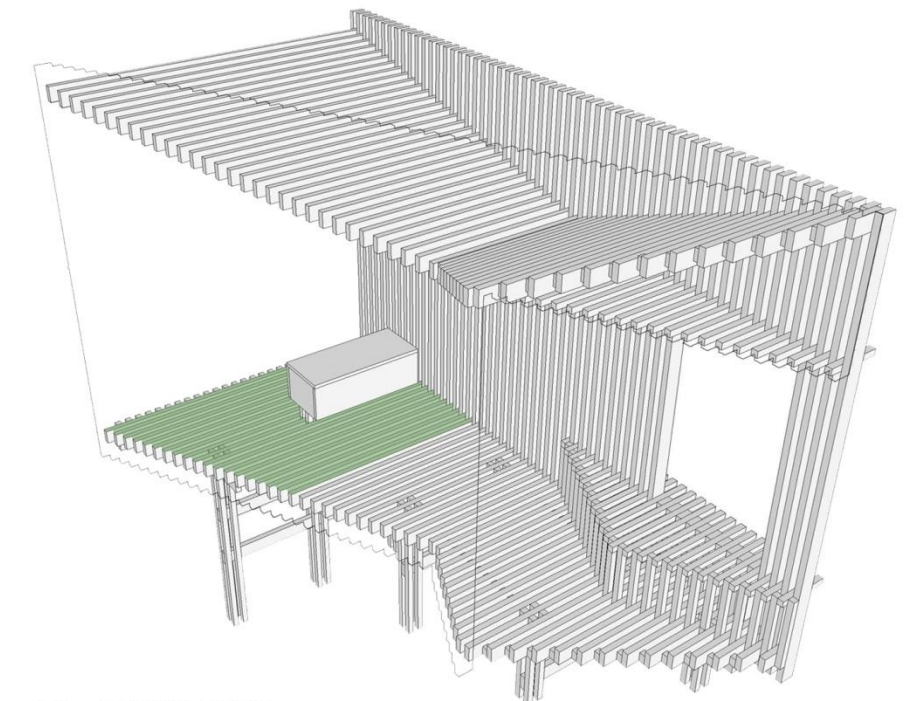
Le mouvement ascendant de la toiture génère une dilatation de l'espace et un délimite un cadrage de la vue lointaine sur le paysage.

C - L'AMENAGEMENT ET LE MOBILIER



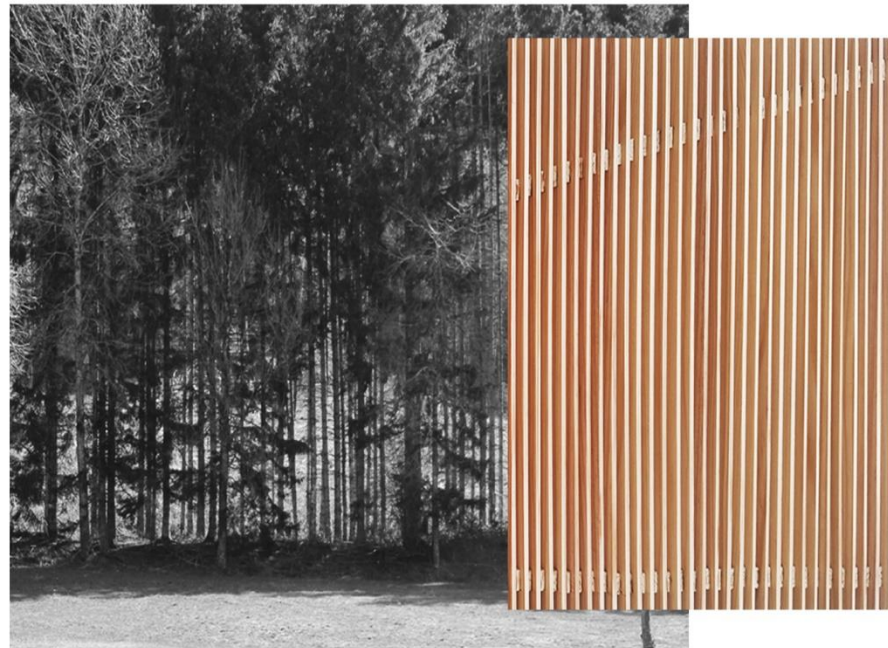
C1 - ASSISE N°01, FENETRE ET PLAFONNEMENT

L'assise et le plafonnement compriment l'espace et marquent le seuil. L'ouverture s'inscrit en contrepoint de la vue majestueuse.



C2 - ASSISE N°02

L'assise intérieure se révèle par surprise en entrant dans la cabane. Elle crée un point focal et définit le lieu de l'intériorité.



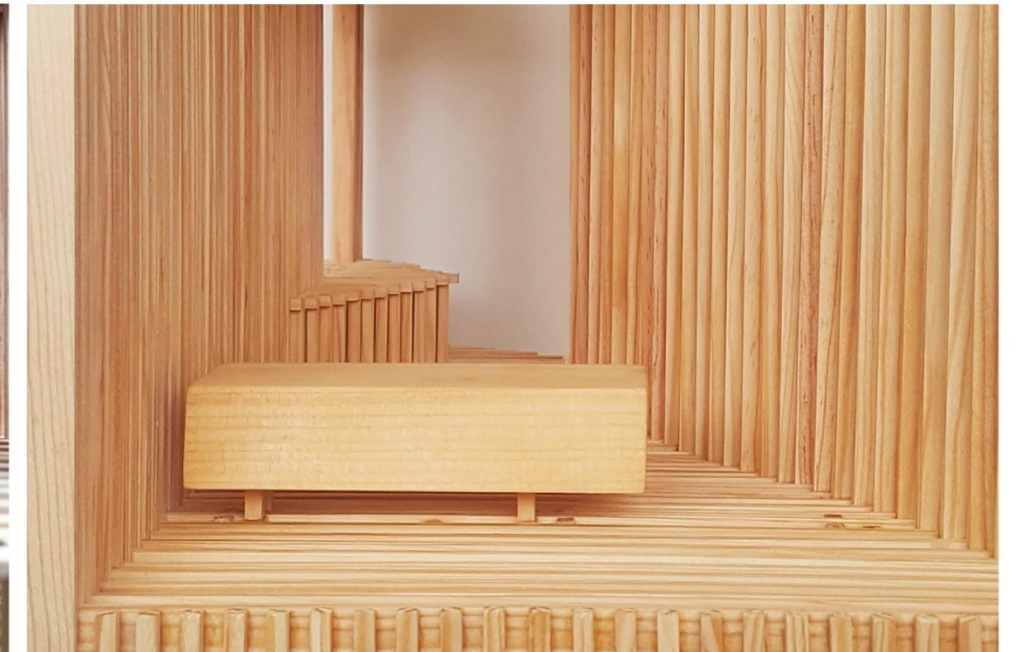
RYTHME

Le rythme vertical des tasseaux formant les parois fait écho à celui des conifères présents en partie haute du site



TRANSPARENCE / INTERIORITE

La pose des tasseaux à claire-voie offre, selon la direction de la lumière et le point de vue, une perception d'un volume très transparent ou bien la sensation d'une forte intériorité.



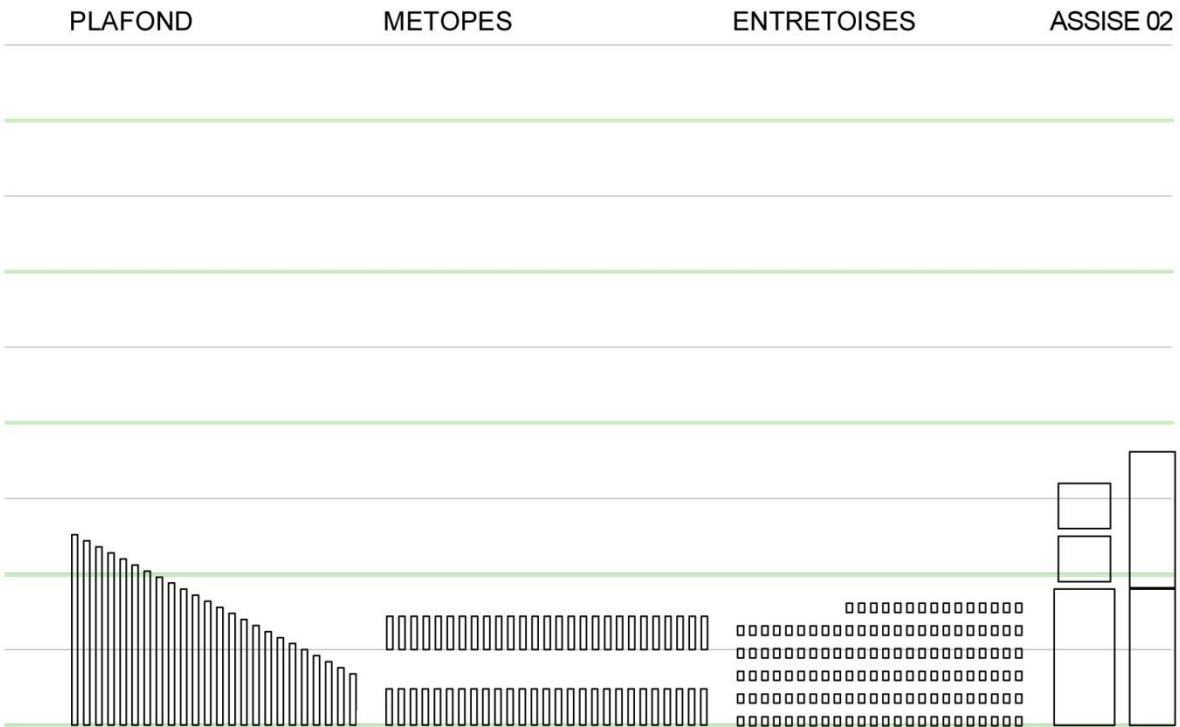
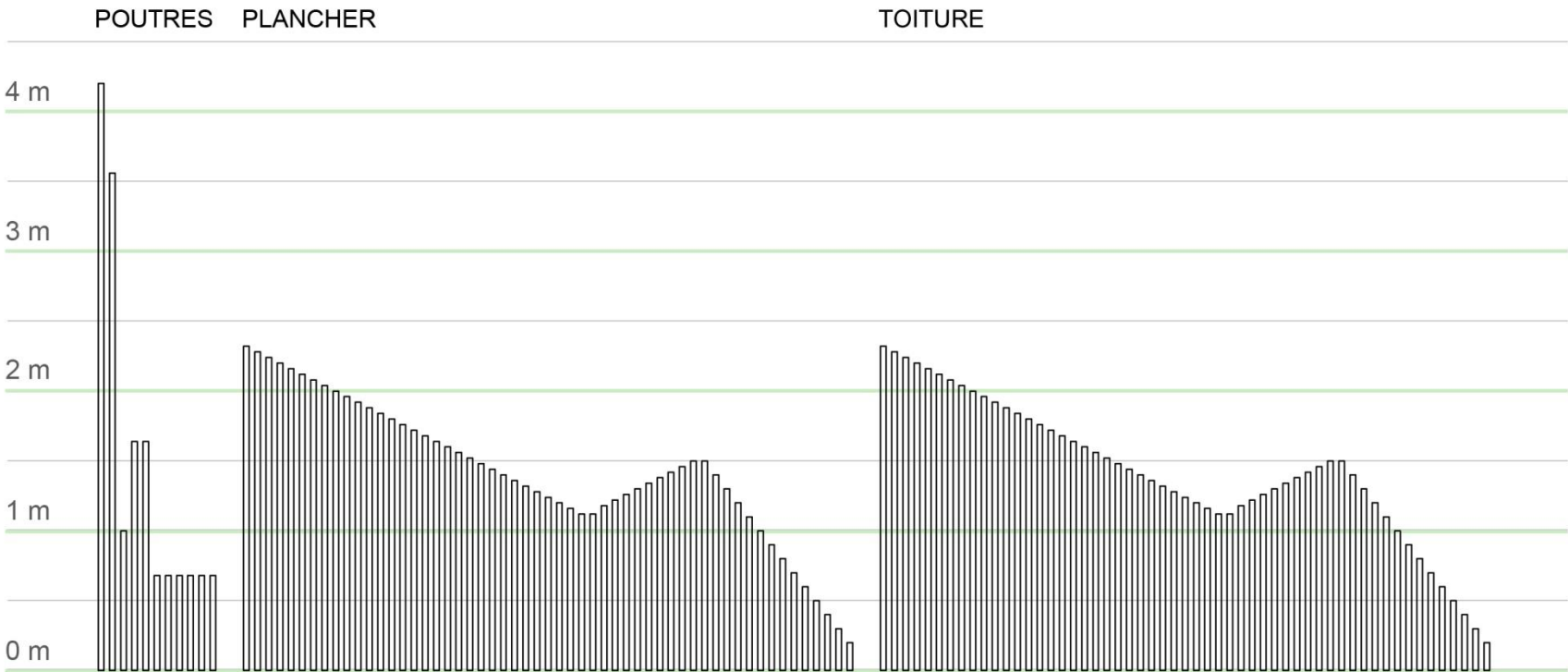
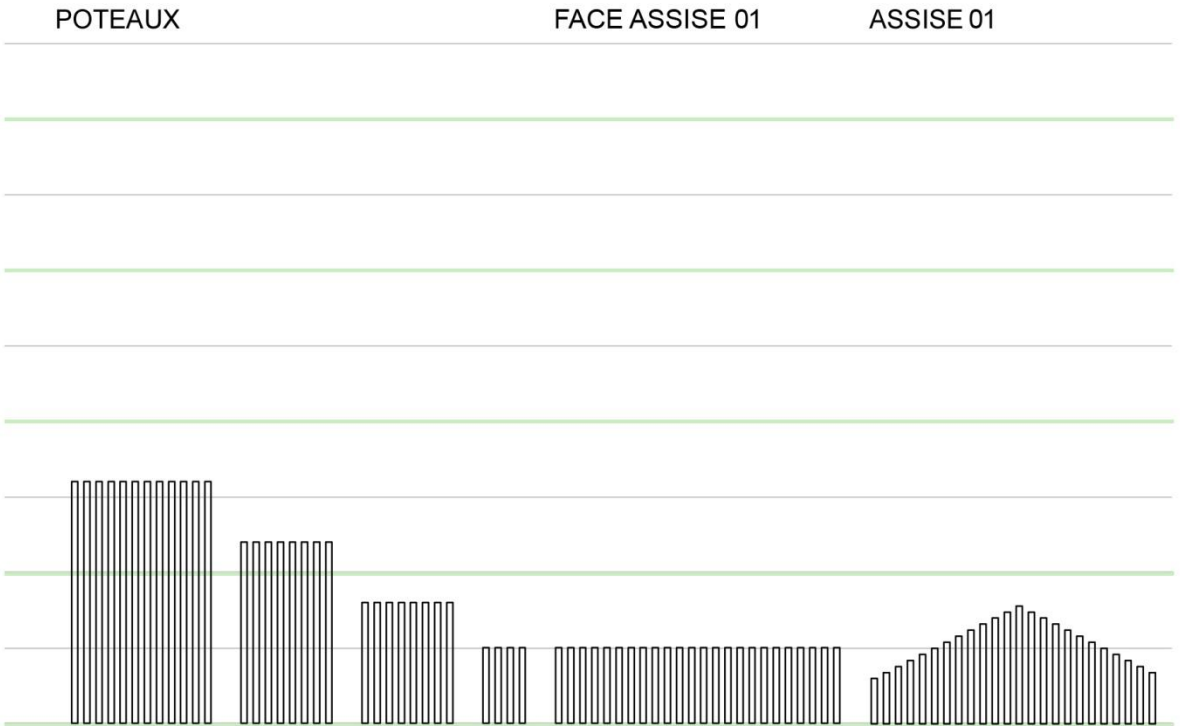
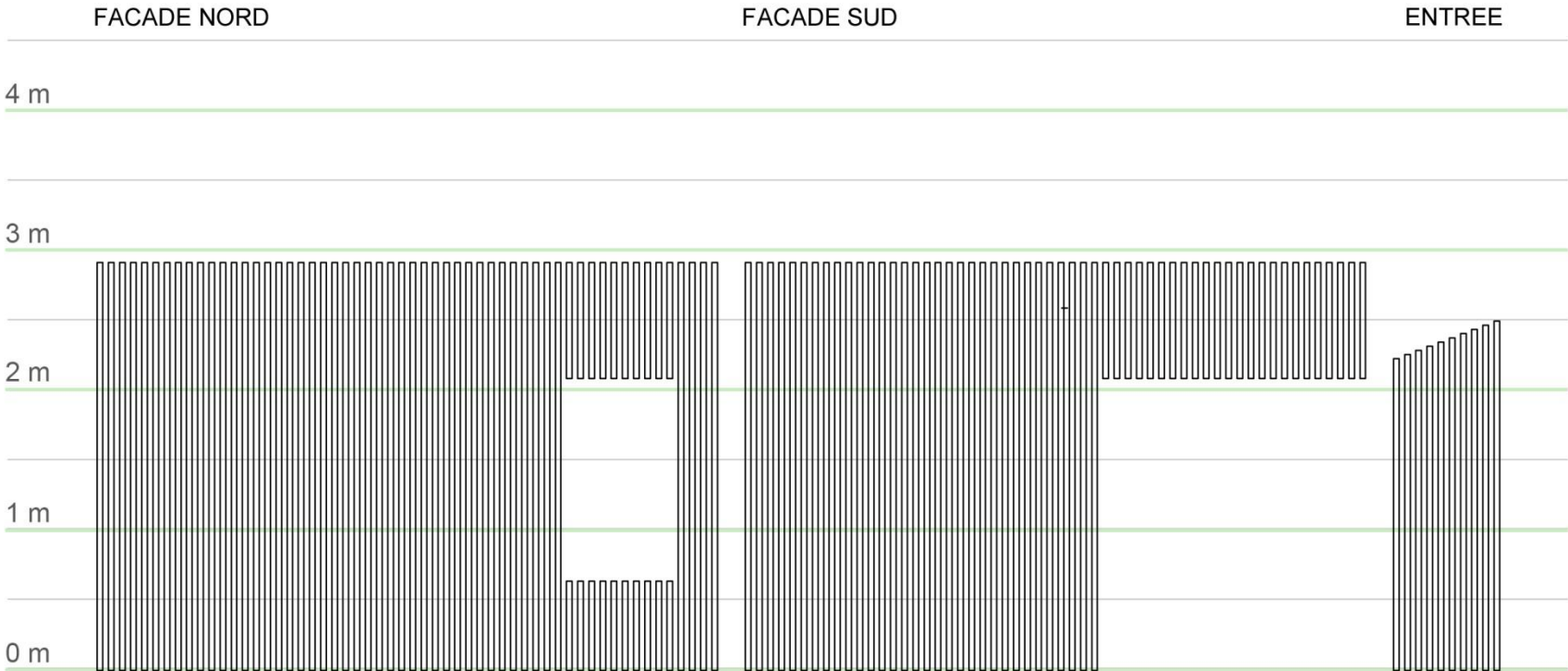
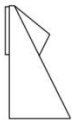
MASSIVITE

Le banc intérieur est envisagé comme une masse pleine, en opposition au rythme ajouré des parois. C'est à la fois une assise, un autel, un coffre



ELEMENTS CONSTITUTIFS

Nomenclature des éléments utilisés

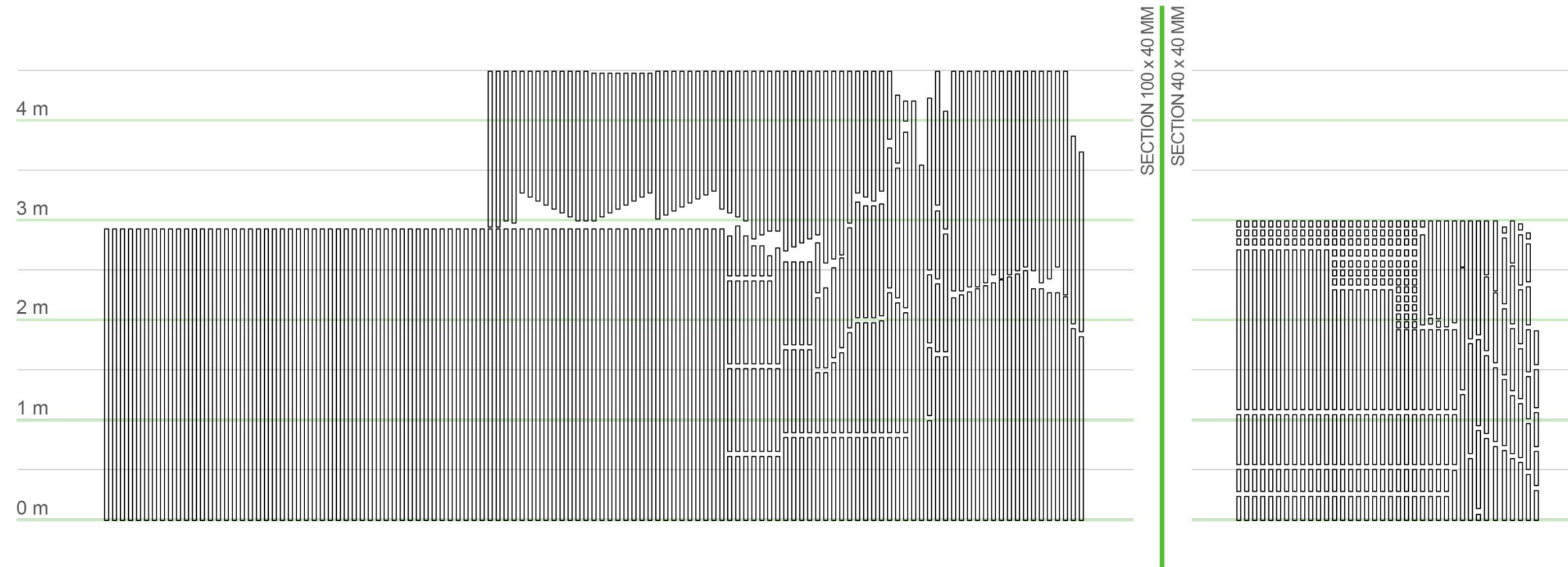


TASSEAUX BOIS
SECTION 100 x 40 MM

TASSEAUX BOIS
SECTION 40 x 40 MM

ELEMENTS CONSTITUTIFS

Calcul des quantités / Cubage



Quantité nécessaire pour les tasseaux de section 100 x40 mm :

48 unités longueur 3.00 m

02 unités longueur 4.00 m

73 unités longueur 4.50 m

Quantité nécessaire pour les tasseaux de section 40 x40 mm :

38 unités de longueur 3.00 m

Cubage

$$(0.04 \times 0.10 \times 3.0) \times 48 = 0.576 \text{ m}^3$$

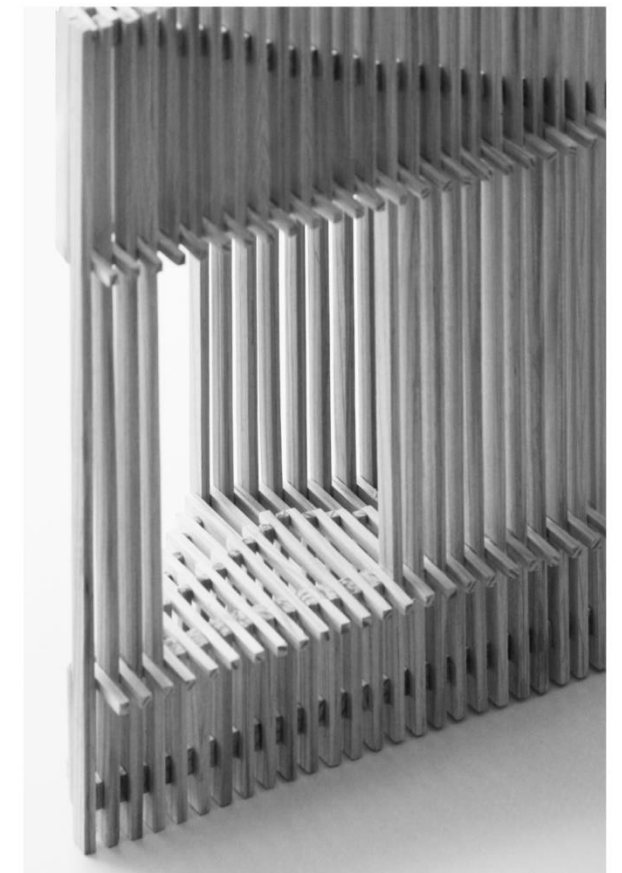
$$(0.04 \times 0.10 \times 4.0) \times 02 = 0.032 \text{ m}^3$$

$$(0.04 \times 0.10 \times 4.5) \times 73 = 1.314 \text{ m}^3$$

Cubage

$$(0.04 \times 0.04 \times 3.0) \times 38 = 0.182 \text{ m}^3$$

Total cubage 2.104 m³

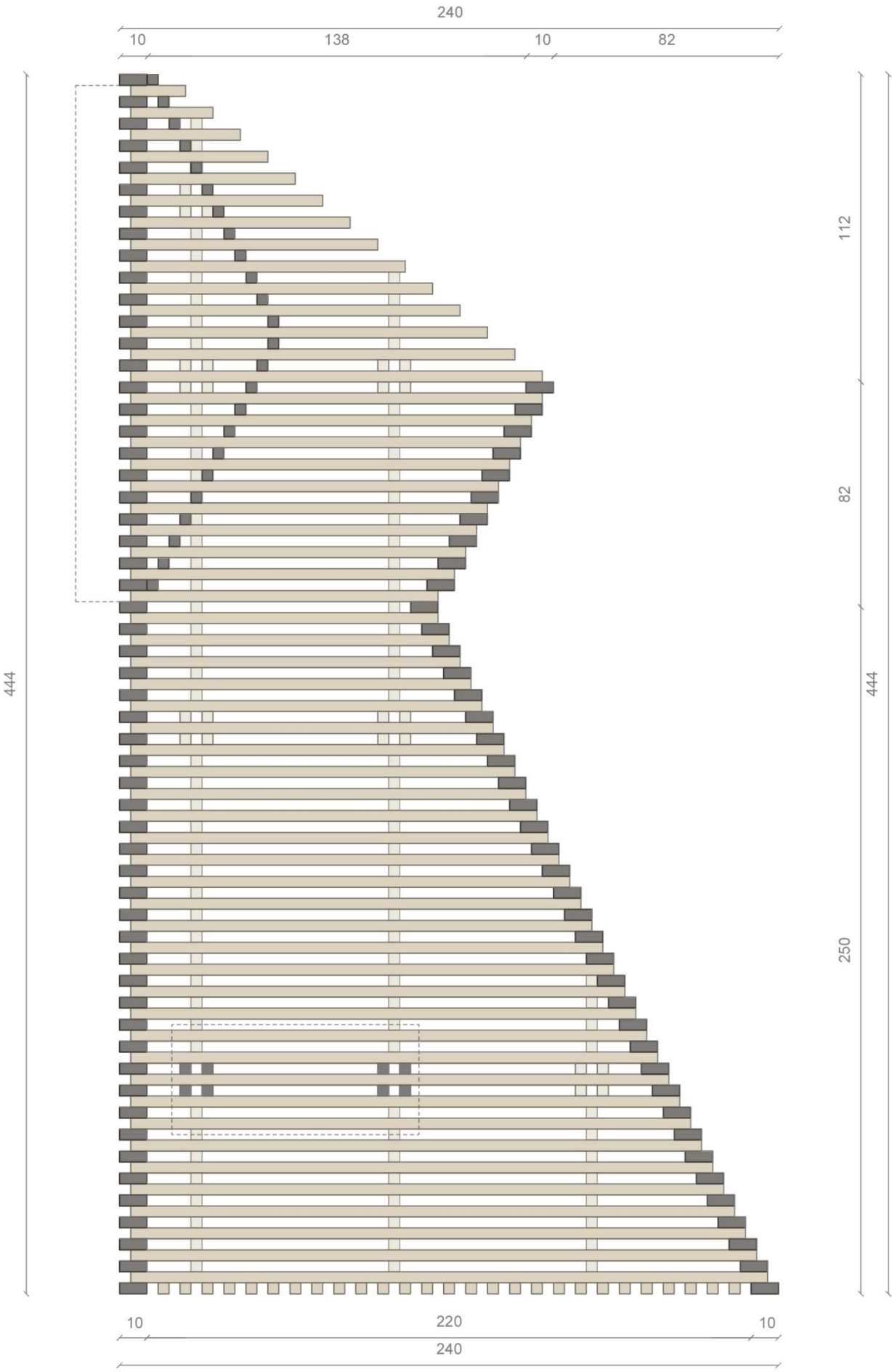
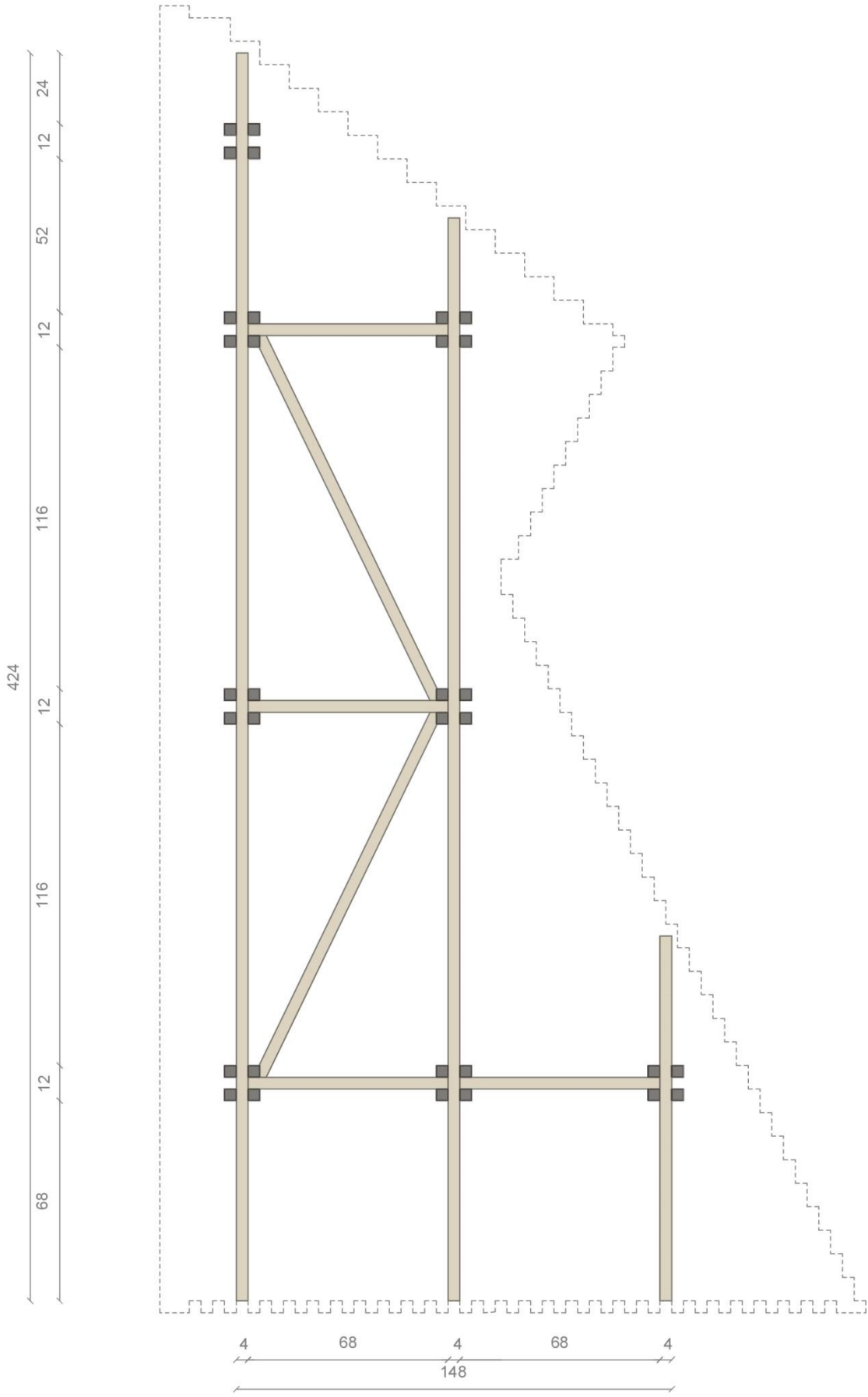
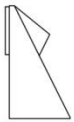




PLANS N° 01 ET 02

Niveaux sous plancher et plancher - Echelle 1/20ème

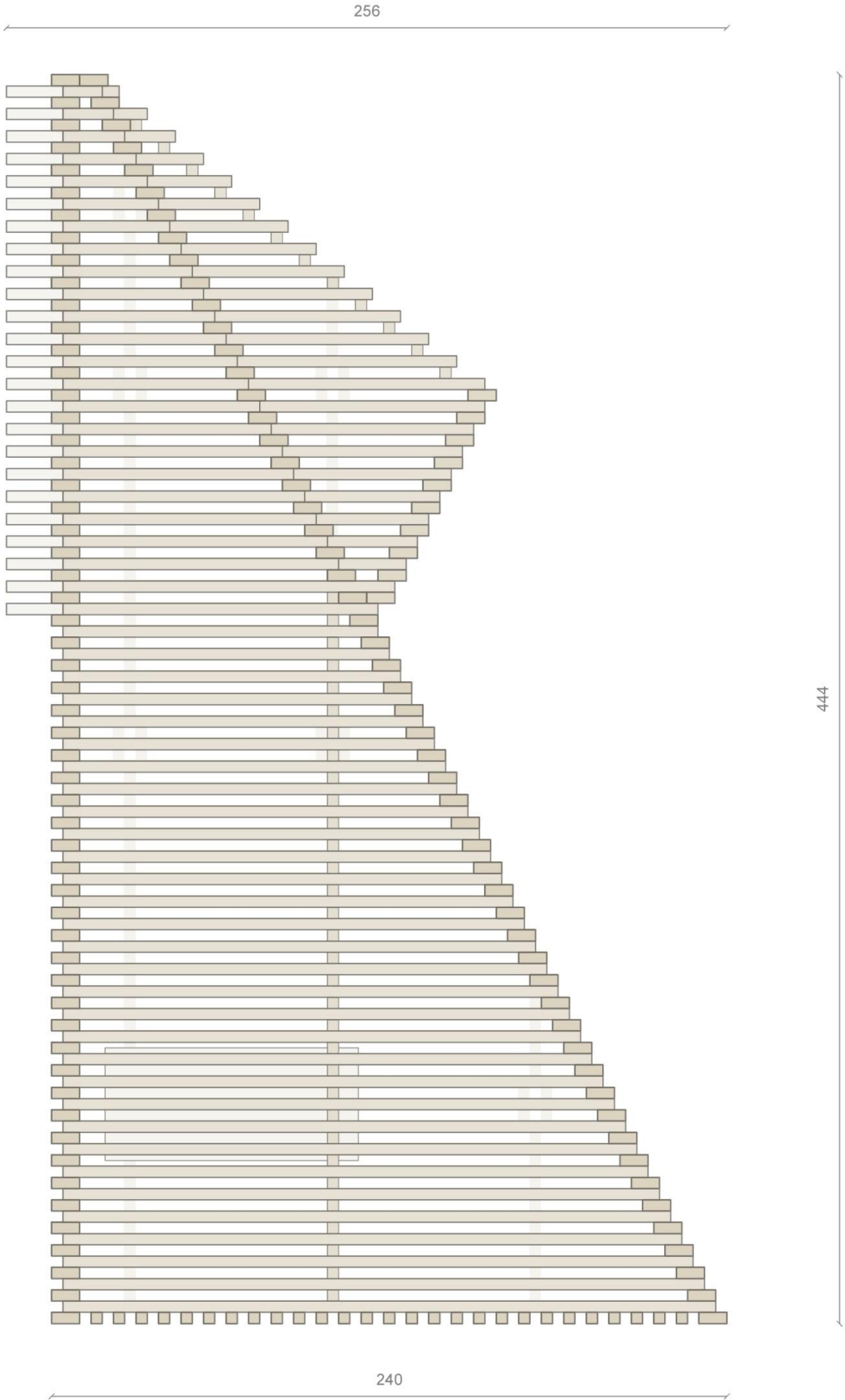
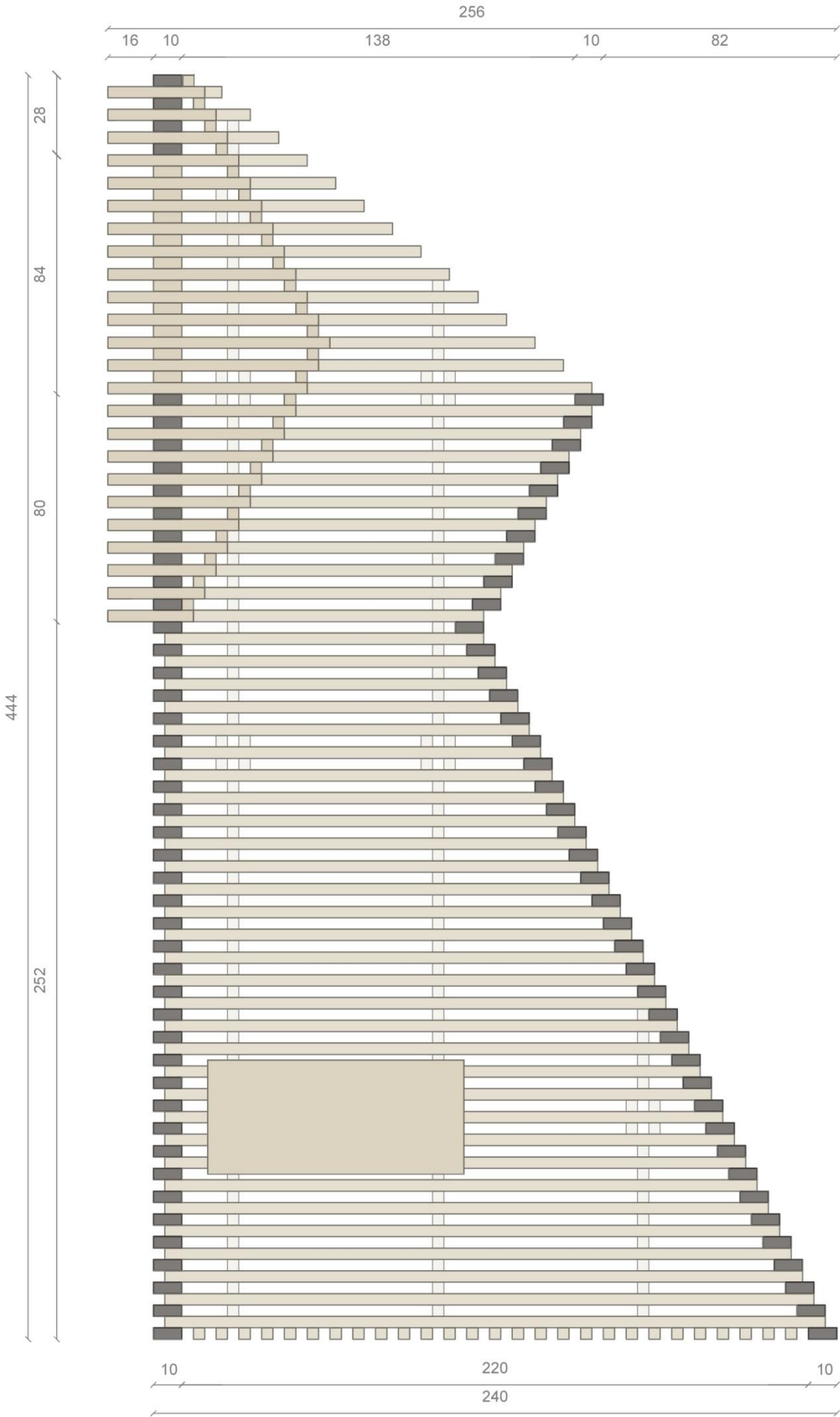
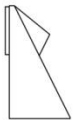
ACCMA7
LES VERCHERES
LA CORNEVUE



PLANS N° 03 ET 04

Niveaux assises et toiture - Echelle 1/20ème

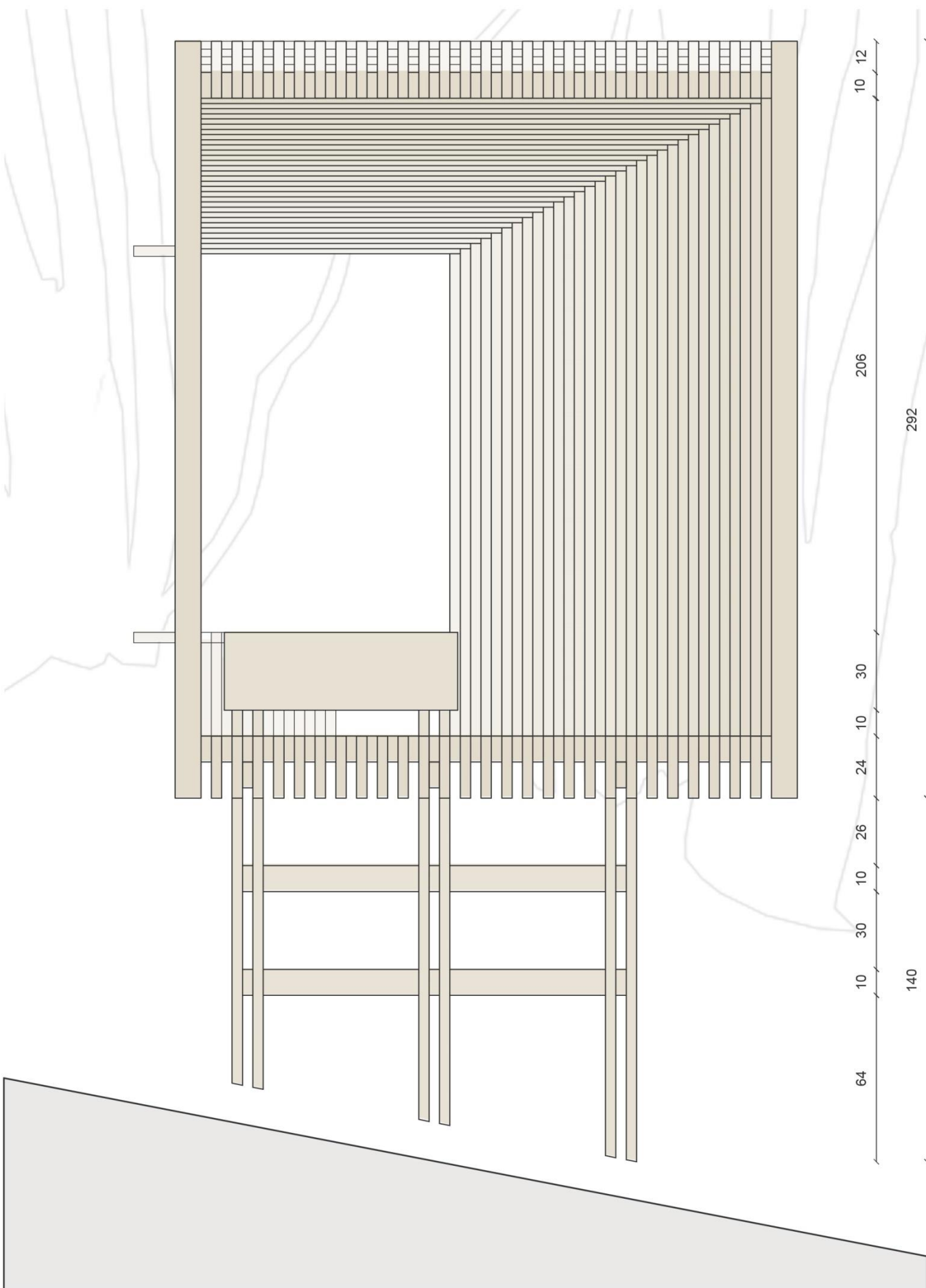
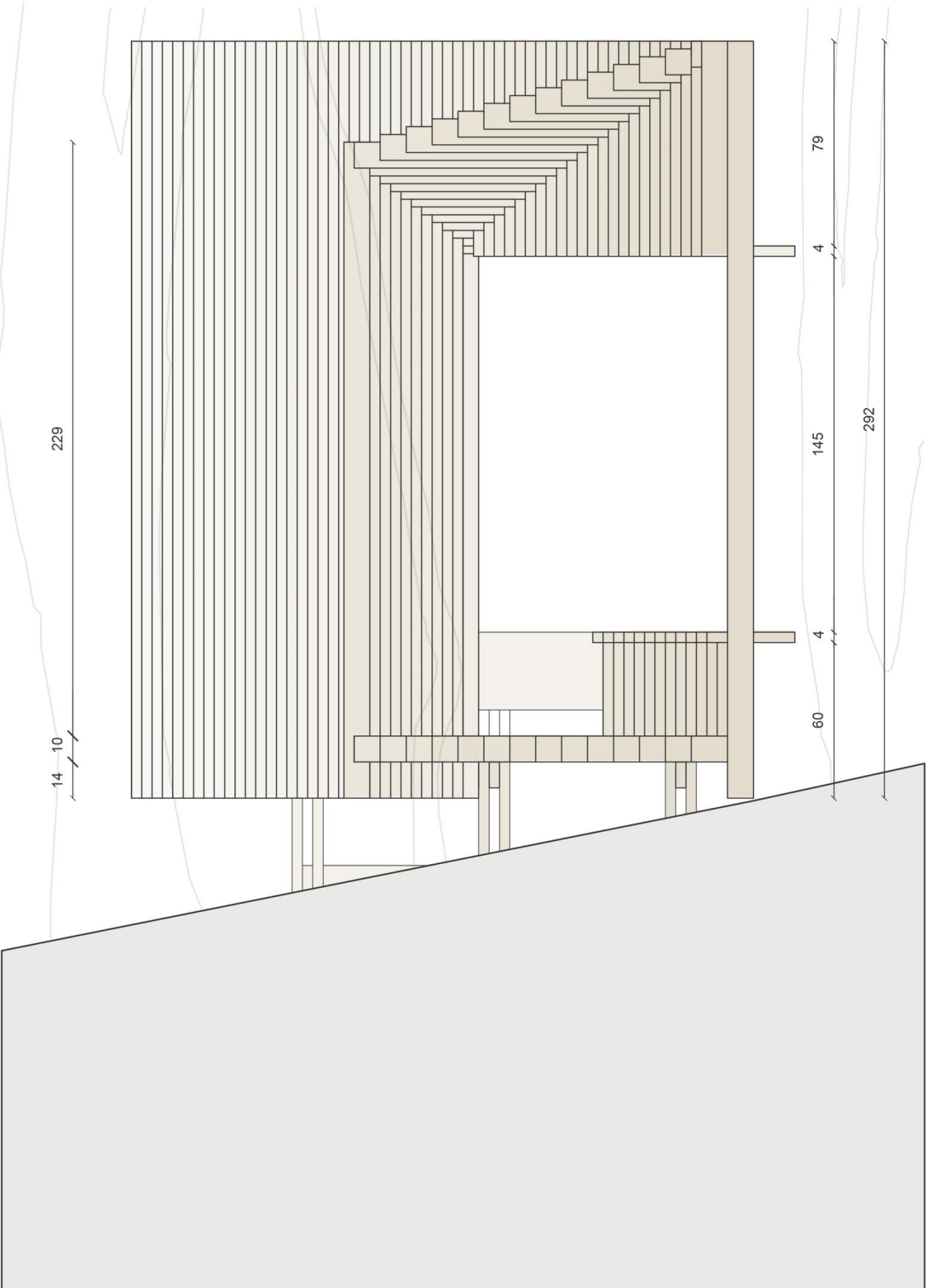
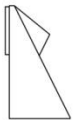
ACCMA7
LES VERCHERES
LA CORNEVUE



ELEVATIONS DE FACADES

Elévations Est et Ouest - Echelle 1/20ème

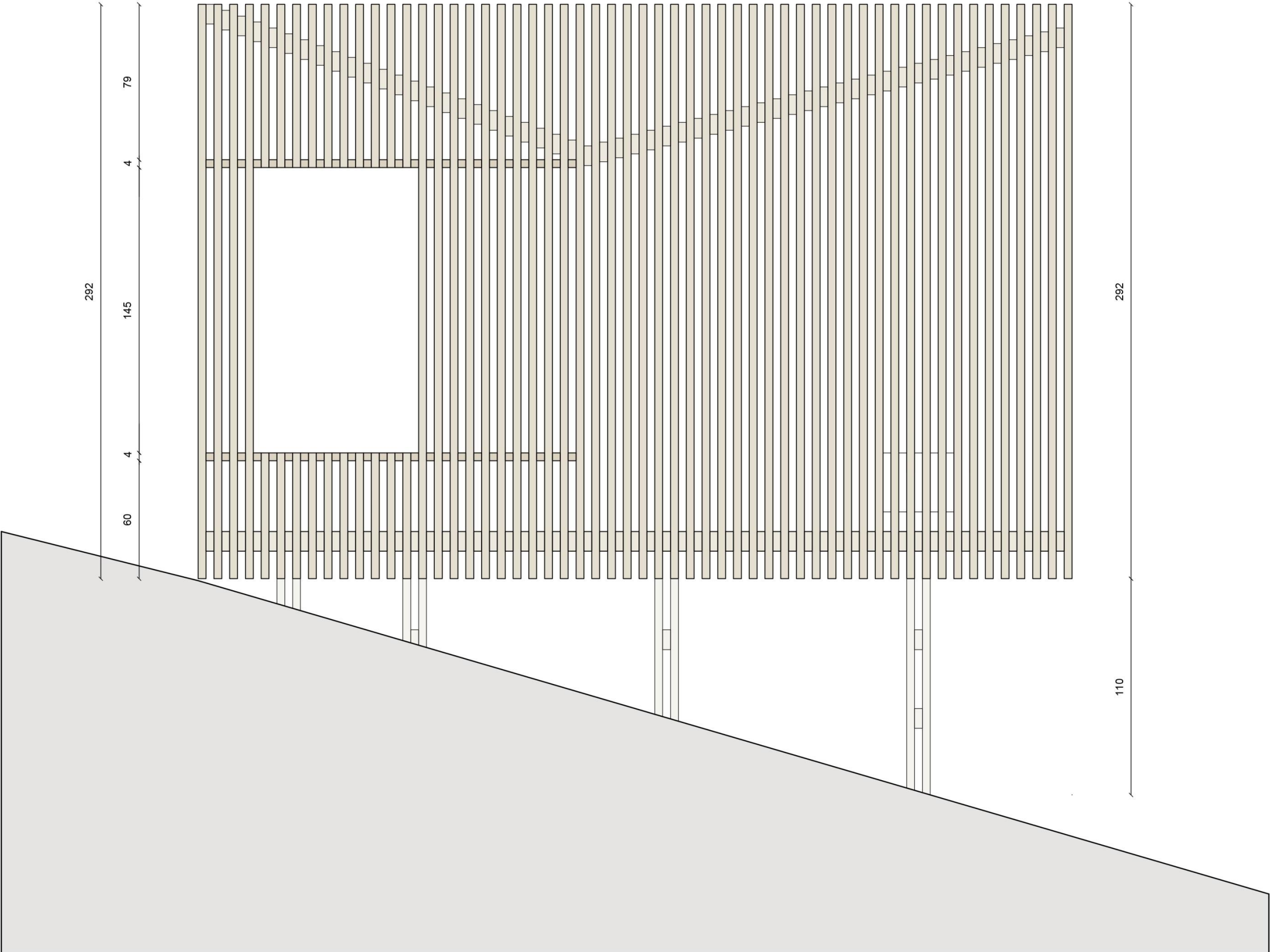
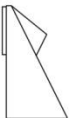
ACCMA7
LES VERCHERES
LA CORNEVUE



ELEVATIONS DE FACADES

Elévation Nord - Echelle 1/20ème

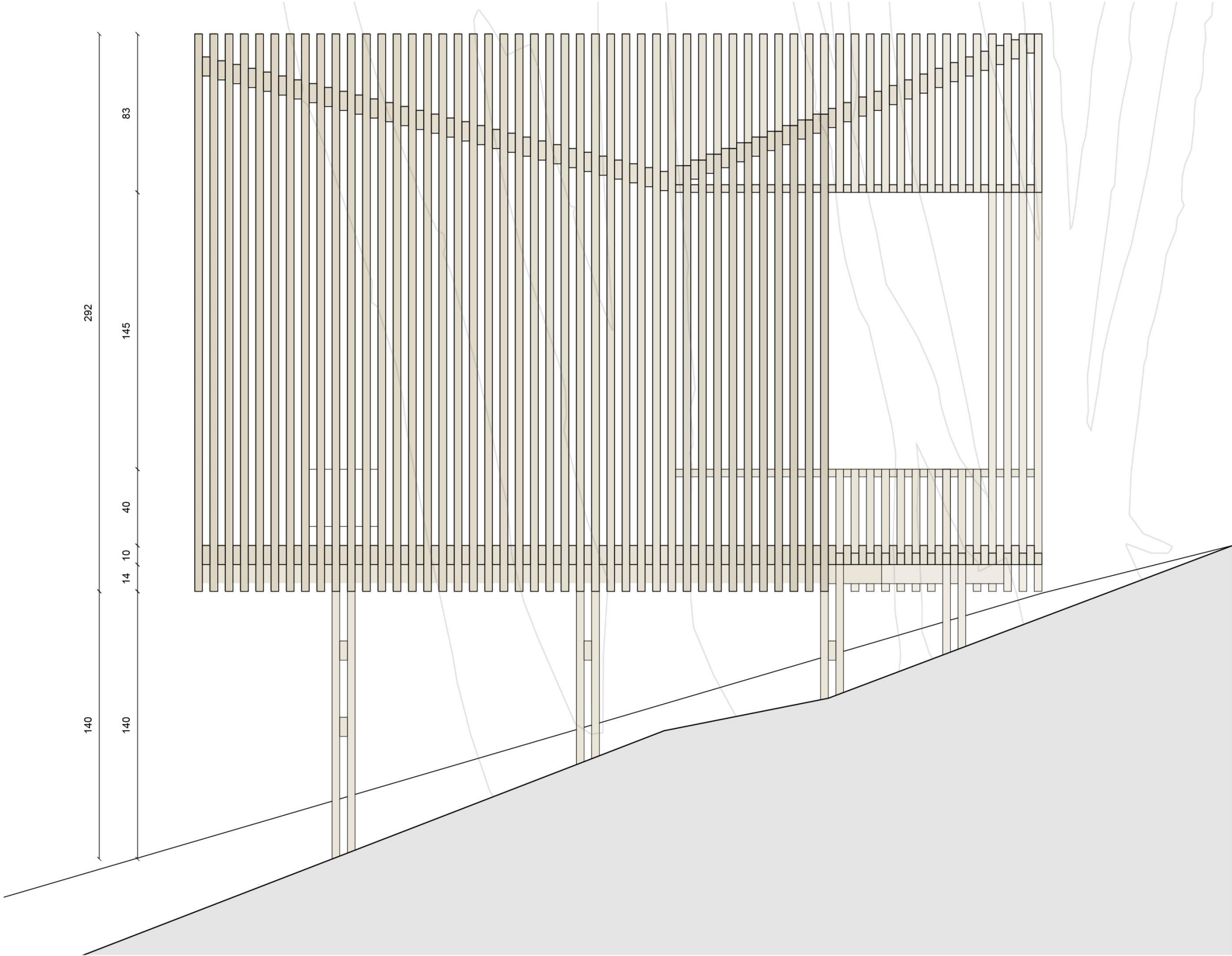
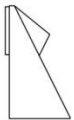
ACCMA7
LES VERCHERES
LA CORNEVUE



ELEVATIONS DE FACADES

Elévation Sud - Echelle 1/20ème

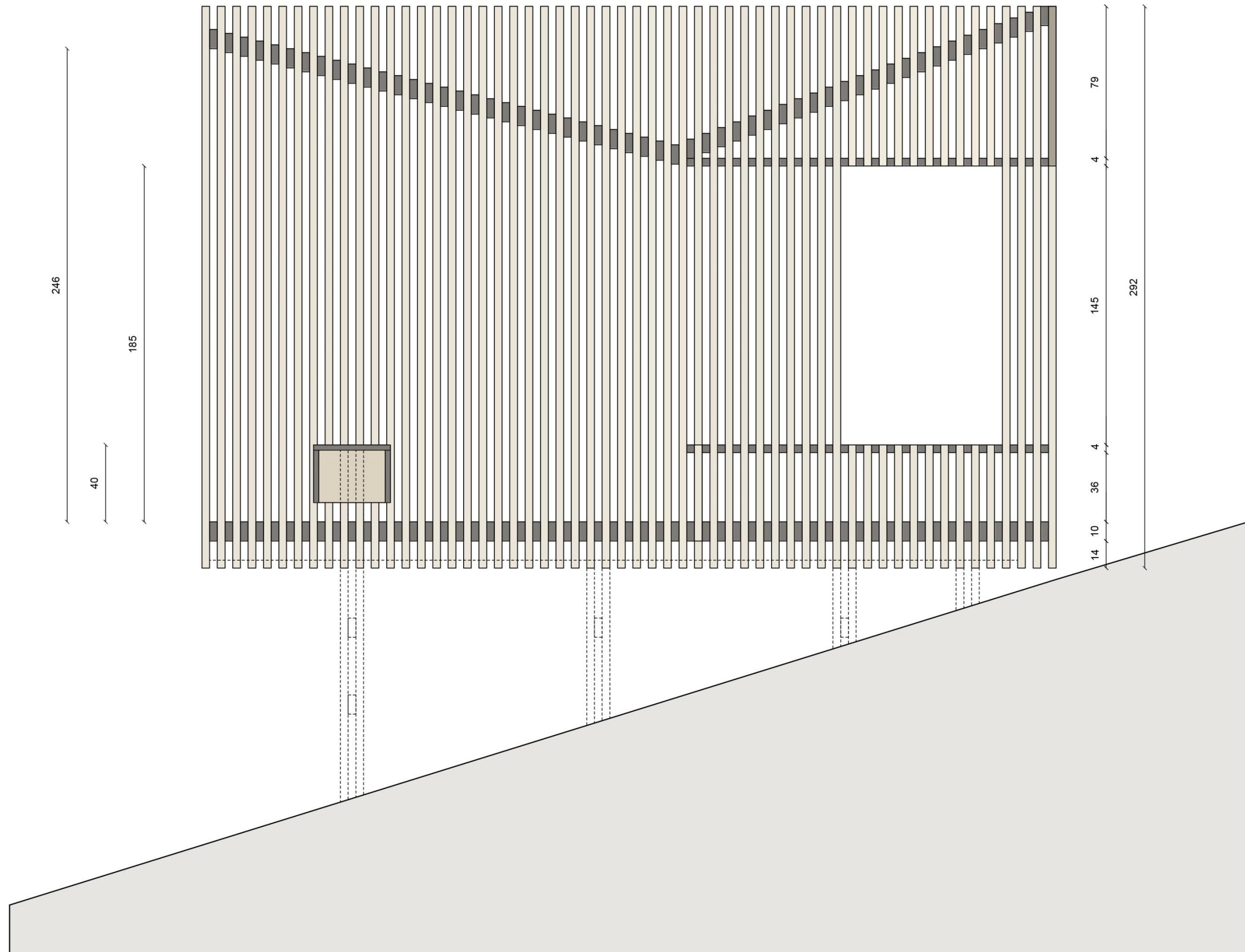
A C C M A 7
LES VERCHERES
LA CORNEVUE



COUPE

Coupe longitudinale - Echelle 1/20ème

ACCMA7
LES VERCHERES
LA CORNEVUE



PERSPECTIVES

Vue générale et vue de l'accès en façade Sud

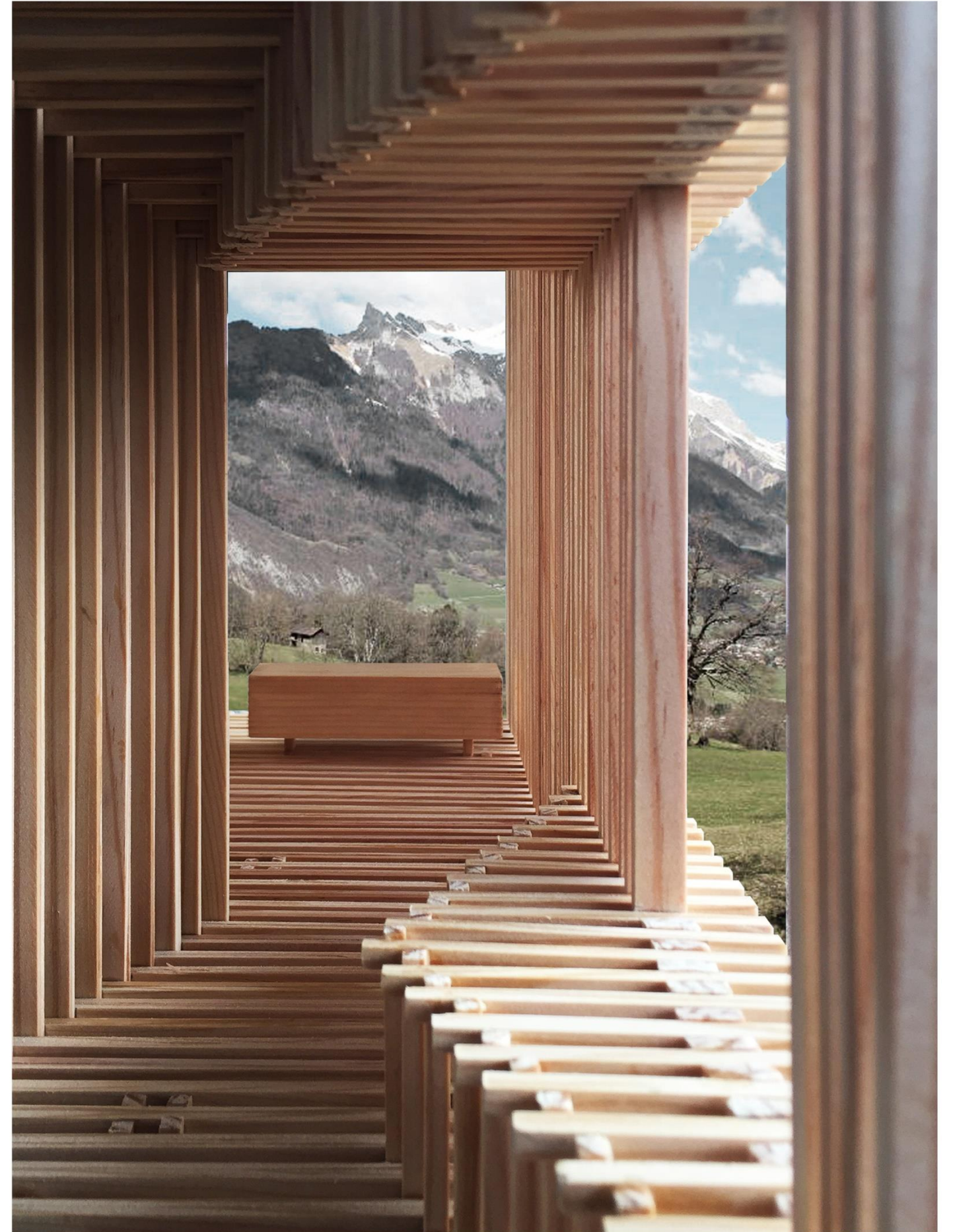
A C C M A 7
LES VERCHERES
LA CORNEVUE



PERSPECTIVES

Vue de l'espace intérieur

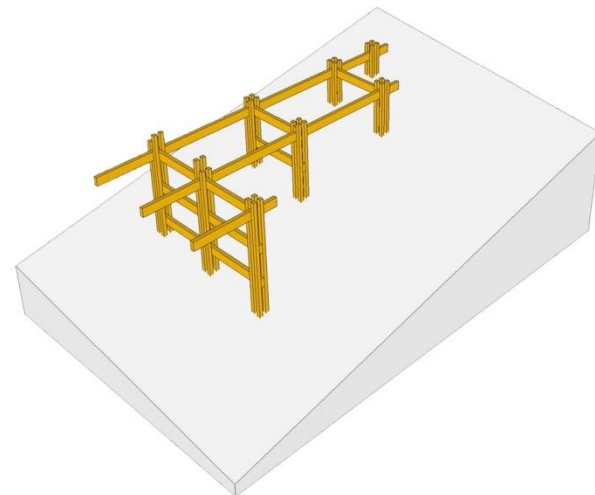
ACCMA7
LES VERCHERES
LA CORNEVUE



MISE EN OEUVRE

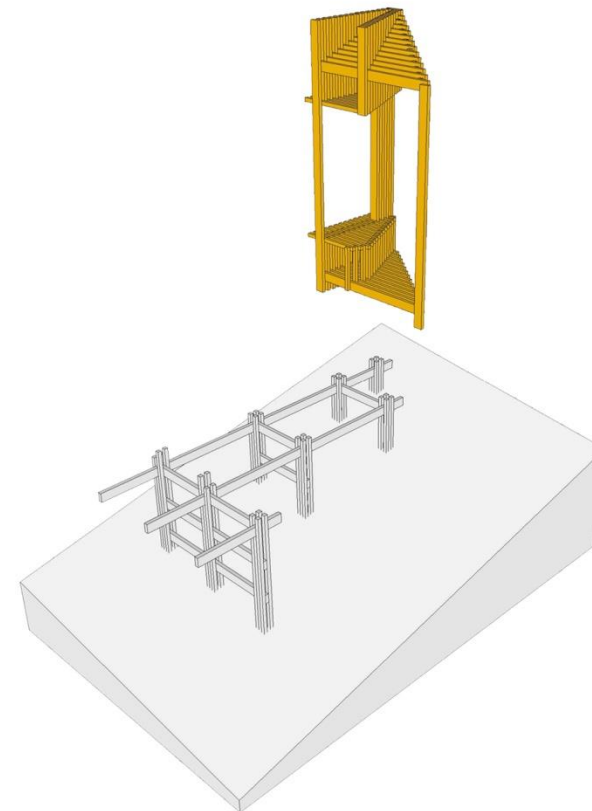
Méthodologie, organisation du chantier

A C C M A 7
LES VERCHERES
LA CORNEVUE



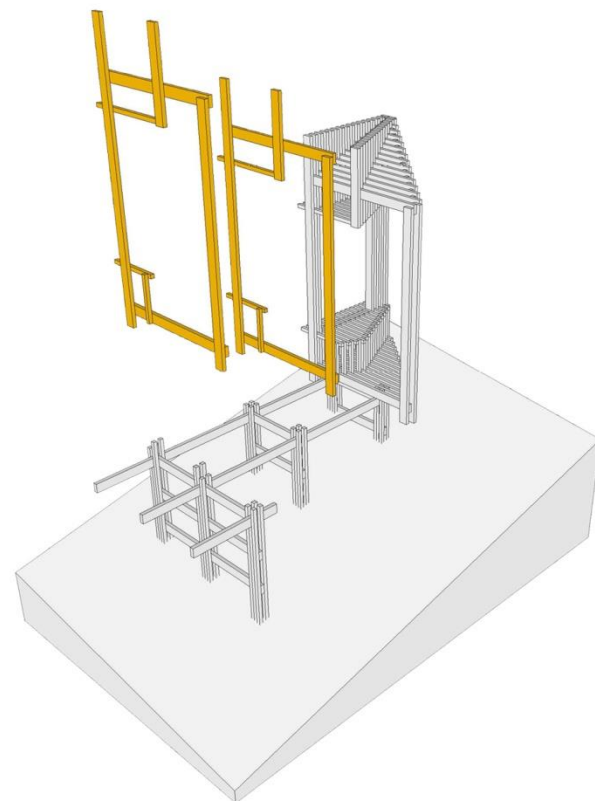
1 - LA TABLE

Mise en oeuvre des poteaux et des poutres sous plancher afin d'obtenir une table de travail horizontale



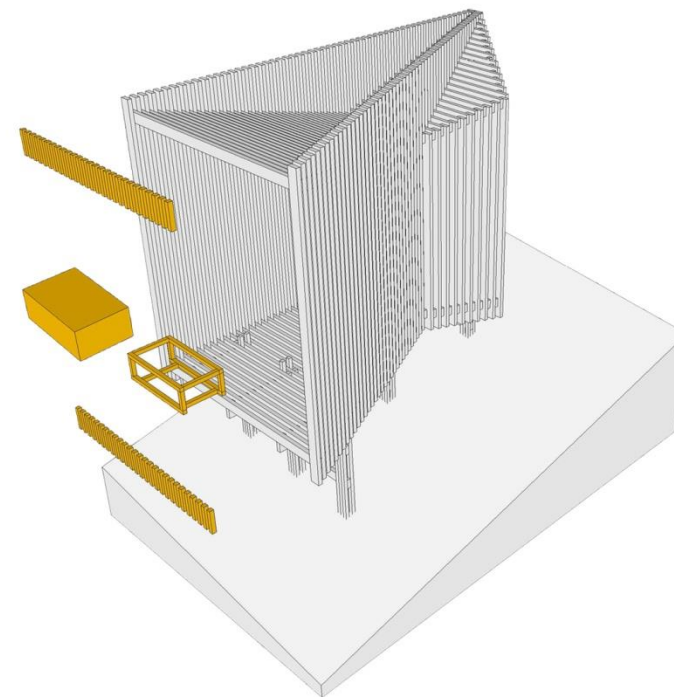
2 - LE MODULE D'ENTREE

Préfabrication du module d'entrée et acheminement sur site en un seul élément. Le module est fixé sur la table.



3 - LES PORTIQUES

Poursuite des travaux par la réalisation des portiques les uns derrière les autres. Les montants succèdent aux traverses et ainsi de suite.



4 - LES ELEMENTS DE FINITION

La construction se termine par la pose des éléments de finition : assise intérieure et habillage en rive de la façade Est

Equipe de montage : 6 personnes

Temps de découpage des pièces : 2 jours

Temps de montage de la table : 1 jour

Temps de montage du module d'entrée : 2 jours

Temps de montage des portiques : 3 jours

Temps de montage des éléments de finitions : 1 journée

Temps de montage total : 9 jours

Liste du matériel de l'équipe :

1 générateur

2 scies circulaires

1 scie sauteuse

2 scies à main

2 visseuses dévisseuses

1 règle de chantier de 3 m

1 règle de chantier de 2 m

2 équerres

2 niveaux

6 serre-joints

1 rouleau de corde

1 échafaudage

1 échelle déployable H = 5.00 m

4 tréteaux