

. BRUT .

CONSTRUIRE L'ÉPHÉMÈRE À PARTIR D'UNE RESSOURCE LATENTE
CARNET DE DÉMARCHE & D'IMAGES



LE FESTIVAL DES CABANES
2020 - 5^{ème} ÉDITION

SITE N°1 CANYON DE LA MINE
[LATHUILE]

KLEPPER LORETTE
VAZEUX CORENTIN

CARNET DE DÉMARCHE

P.3 UN SAVOIR FAIRE D'HABITANT À L'USAGE DU CONSTRUCTEUR

NOTE CONCEPTUELLE

P.4 SYMBOLE DE SON TEMPS

UNE DÉFINITION DE LA CABANE

P.5 L'IMAGINAIRE DE LA CABANE EN FORÊT

ABRI INFORMEL DANS UN ESPACE TOURMENTÉ

P.6 LIEU DE REPLI

CADRÉ SUR LA CIME DES ARBRES

P.7 EMPILER SANS FIXER

UN PROTOCOLE NÉ DE L'EXPÉRIMENTATION

P.8 CYCLE D'ÉDIFICATION

DE LA CONSTRUCTION À LA DÉCONSTRUCTION

LE FESTIVAL DES CABANES 2020 BRUT01

SITE N°1
CANYON DE LA MINE - [LATHUILLE]

KLEPPER LORETTE
VAZEUX CORENTIN

Ech : 1/10e

UN SAVOIR FAIRE D'HABITANT À L'USAGE DU CONSTRUCTEUR

NOTE CONCEPTUELLE

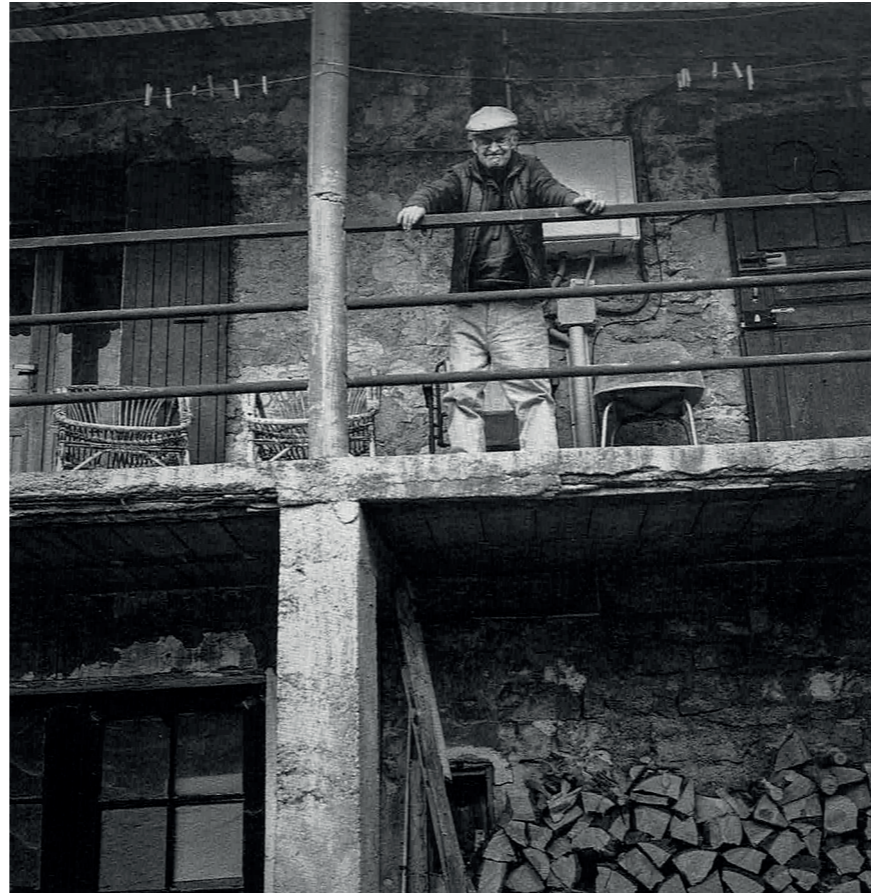
Comme lorsque l'on construit étant enfant, la cabane se nourrit de ce qu'elle trouve sur place pour naître et croître, jusqu'à ce qu'un beau jour, planches et draps qui avaient servi pour construire la toiture, retrouvent leurs usages. Cette démolition sonne alors le moment de la **réinvention**. Il faut trouver d'autres ressources pour prolonger l'indépendance qui s'est fragilement installée. C'est autour de cette vision de la cabane, espace d'un imaginaire en continuelle transformation, modelé à partir des ressources d'un site et de ses **usagers**, que nous avons développé notre proposition.

Ressource caractéristique des milieux de moyenne montagne, les **bûches** utilisées pour le chauffage dans la région deviennent l'unique matériau avec lequel nous choisissons de construire la cabane. Indispensable l'hiver, ces tas de bûches sont laissés de côté durant la saison estivale, période durant laquelle se déroule le festival.

Notre démarche s'appuie donc sur un usage transitoire d'une **ressource latente** durant une période de l'année. Elle repose sur le pari d'une co-construction avec les **habitants** du village de Saury et des alentours. Exclusivement créée à partir de leur propre tas de bûches, nous souhaitons impliquer les habitants à cet acte de construire, devenant eux-mêmes acteurs du processus de conception.

Ce geste est aussi un symbole envers une manière contemporaine de penser l'architecture dans sa **simplicité** et dans sa relation à l'utilisateur. Forme de retour à l'essentiel nécessaire en cette période de transition environnementale majeure, elle nous rappelle aussi à quel point la solidarité est une base fondamentale de notre société.

PORTRAIT D'UNE PRATIQUE HABITANTE



LE STOCKAGE DE BOIS DE CHAUFFAGE



SYMBOLE DE SON TEMPS

UNE DÉFINITION DE LA CABANE

Si la finalité de la cabane est sûrement de créer un espace, la figure originelle de l'abri, sa **symbolique** peut aussi être beaucoup plus forte. Étendard de manière de vivre et de coutumes, elle représente ce que nous sommes et ce que nous voulons véhiculer à un instant précis.

De fait, il est fréquent que l'on accorde autant d'importance à sa construction, qu'à l'acte même de le faire évoluer avec ce que l'on trouve autour de nous, et qu'aux matériaux qui porteront nos idées. Moments de construction, façonnage, empilement de branches et feuillages, déconstruction, retour à l'état initial, sont autant d'instantanés participant eux-mêmes à la **définition** de cet abri et à sa **signification**.

Un tas de bois peut alors déjà être une forme de cabane, dès lors que l'on s'applique à **empiler** les bûches de manière à ce que le tout revendique une idée. Lorsque le tas de bois disparaît petit à petit au profit du feu qu'il alimente, alors l'abri qu'il constituait disparaît lui aussi, en ne laissant que peu de traces derrière lui, outre dans les **mémoires** de chacun.

BRUT01

UN PAVILLON SYMBOLE DE L'INDÉPENDANCE ÉNERGÉTIQUE D'UN VILLAGE - LA PAILLE COMME OUTIL DE L'ÉPHÉMÈRE



Pavillon en paille, Allemagne - Referringhausen © Christoph Hesse Architekten

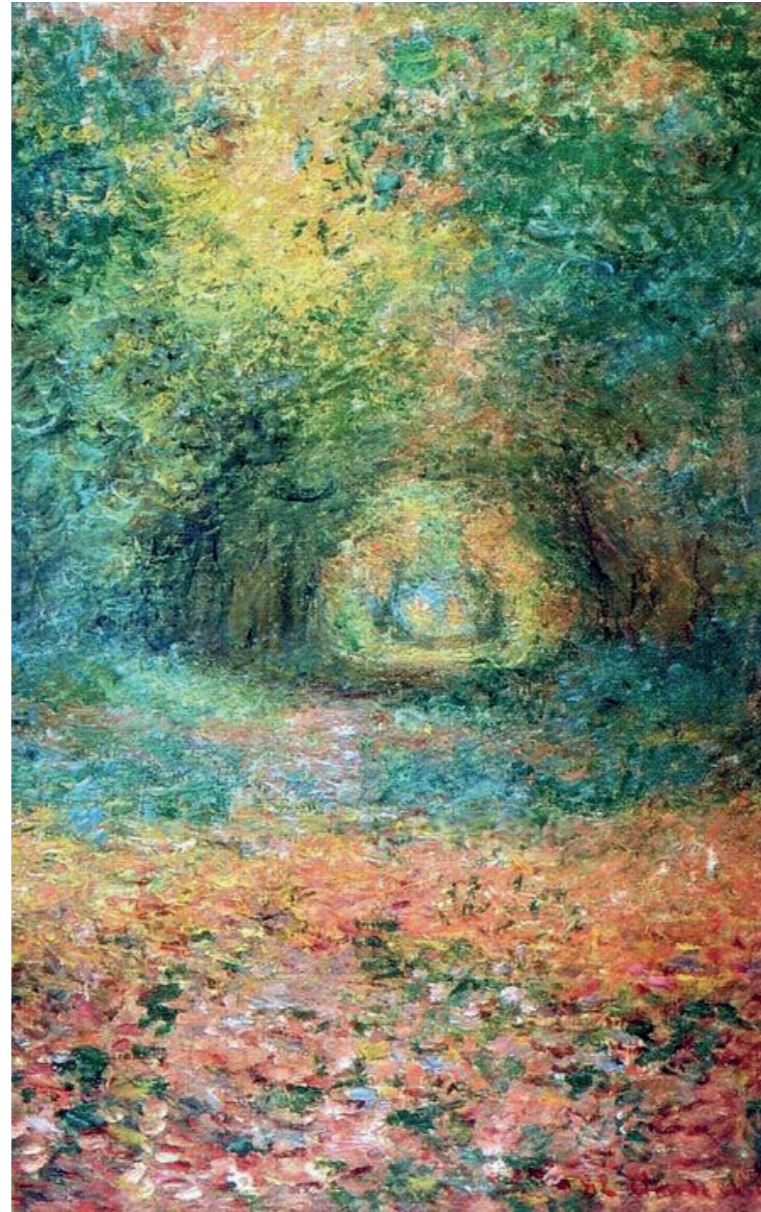
L'IMAGINAIRE DE LA CABANE EN FORÊT

ABRI INFORMEL DANS UN ESPACE TOURMENTÉ

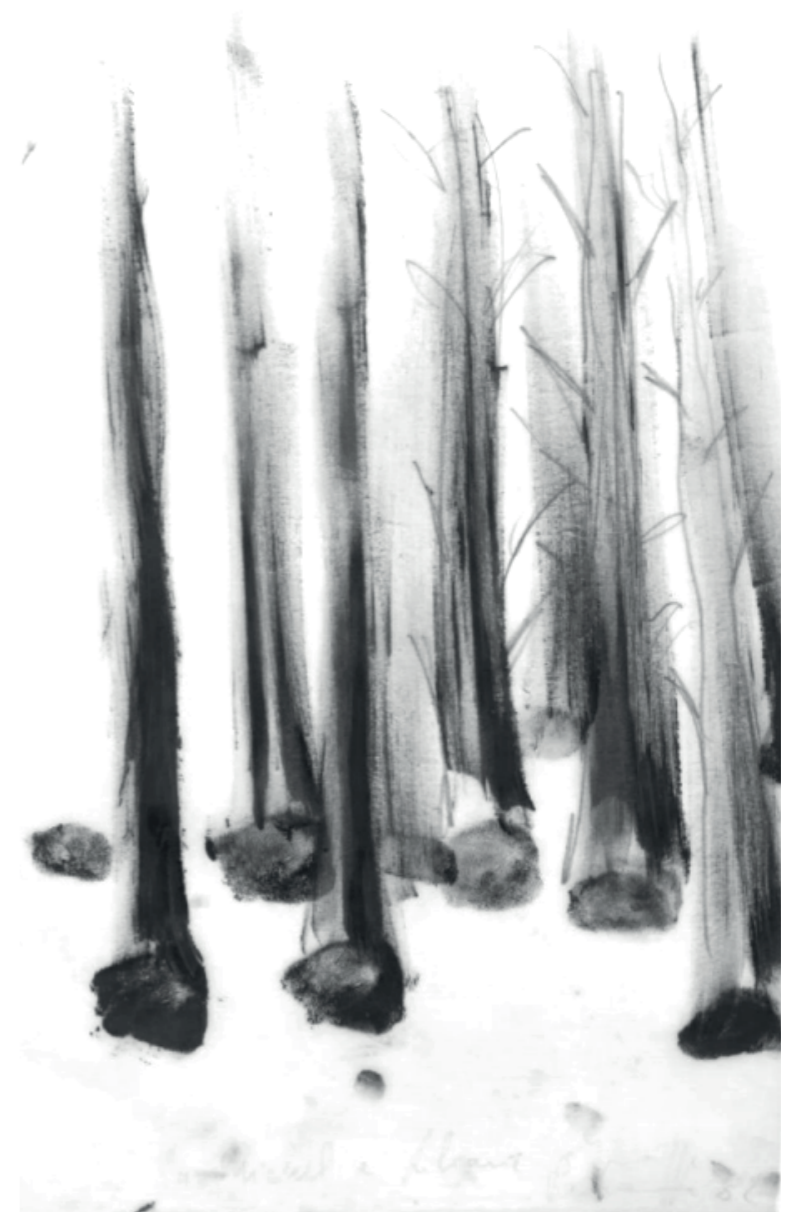
AUX ABORDS DE SAURY



OMBRES TACHETÉES



SUBLIME VERTICALITÉ



LIEU DE REPLI

CADRÉ SUR LA CIME DES ARBRES

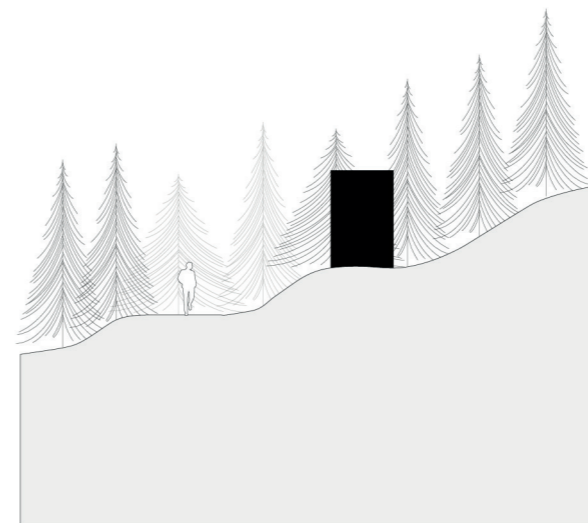
Sensation instantanée de fraîcheur à l'entrée du sous-bois. Densité perforée du feuillage, et ombres dispersées dessinent des tâches sur le sol recouvert de feuilles mortes.

La verticalité des troncs m'invite à redresser la tête. Individu si petit face à cette nature sauvage, les yeux levés vers le ciel, c'est un véritable tableau qui s'offre à ma vue.

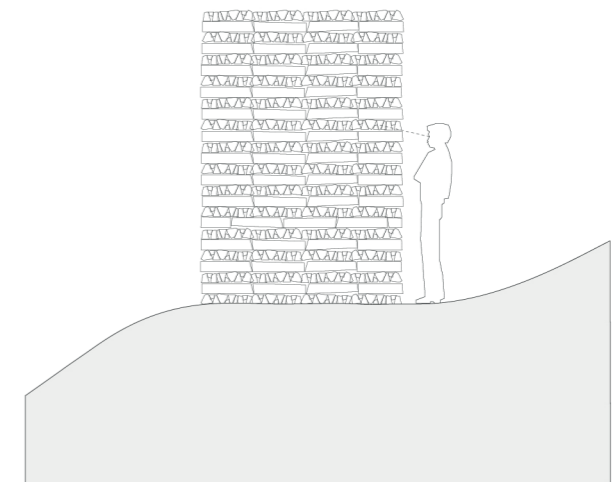
De loin, j'aperçois un monolithe de bois le long du cheminement. Reposant simplement sur le talus, il émerge du sentier. Je m'approche. Mon regard traverse difficilement le volume à travers l'empilement des bûches.

Il faut se pencher et se faufiler dans cette entrée triangulaire, pour accéder dans le creux intérieur. Me voilà au cœur. L'espace est tout juste assez large pour mon corps.

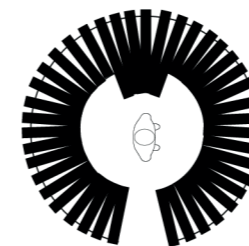
Face à moi, un haut mur de bûches se dresse. Lentement, du bas, vers le haut, mon regard le parcourt, s'arrêtant sur les singularités des assemblages le composant. Il marque un temps d'arrêt sur le ciel. Ce cadrage circulaire sur la cime des arbres donne à voir ce tableau d'une toute autre manière, comme une redécouverte de cet espace pourtant quotidien.



APPROCHE D'UN MONOLITHE



TRAVERSÉE DU REGARD ENTRE LES BÛCHES



EXPÉRIENCE SOLITAIRE



RAPPORT AU CIEL

*Albert DUPAIGNE, *Les Montagnes*, édition Alfred Mame & fils, gravure, 1873

EMPIILER SANS FIXER

UN PROTOCOLE NÉ DE L'EXPÉRIMENTATION

A partir de ce matériau **brut** et de ses irrégularités se dessine aussi la singularité du projet. Chaque **empilement** de bûches, posée l'une contre l'autre, crée une combinaison différente, influant sur les assemblages voisins, puis sur les étages du dessus. Ainsi, chaque construction est unique, dépendante de la nature des bûches, de leur empilement, et du contexte dans lequel celle-ci vient prendre place.

Notre **parti-pris** implique de n'apporter aucune modification à ce matériau, de le **laisser vierge** de toute trace d'utilisation, sans assemblage mécanique ou perte de matière, pour le retourner aux habitants intact. Cela constitue le fondement même du principe constructif de BRUT.

Aussi, cette période de confinement a été pour nous l'occasion d'expérimenter à la fois le procédé constructif, et la démarche auprès des habitants. Avec toutes les mesures nécessaires en ce temps de crise sanitaire, nous avons eu l'accord d'un habitant de notre village dans les Monts-du-Lyonnais pour **expérimenter l'empilement** à partir d'une stère de bois de chauffage. Cela nous a permis d'en tirer les modes d'empilement les plus efficaces structurellement. De ces expérimentations est né un **protocole de conception**.

EMPILEMENT



POINT D'ÉQUILIBRE



CHUTE



RETOUR À L'ÉTAT INITIAL



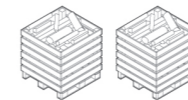
NOMBRE DE PERSONNES PRÉSENTES SUR LE CHANTIER : 2

SURFACE TOTALE : 3.14 m²

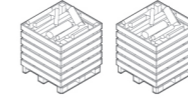
SURFACE INTÉRIEURE : 1m²

LISTE DU MATÉRIEL

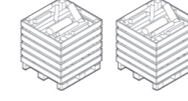
MATÉRIAUX



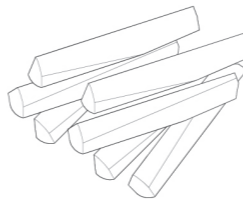
8 stères de bûches
[Une unité = Dim. 50cm / diam. ≈ 15cm]



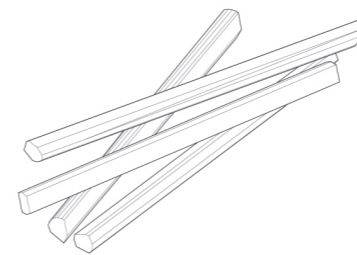
- On a **0.8m³** de bois par stère, soit un volume total de = **6,4m³** de bûches (mais récupérées chez l'habitant!)



1 tronce [Une unité = Dim. 80cm / diam. ≈ 20cm]



7 bûches [Une unité = Dim. 80cm / diam. ≈ 15cm]



4 poteaux [Une unité = Dim. 200cm / diam. ≈ 20cm]

OUTILS



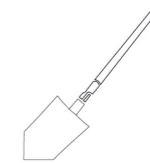
1 niveau



Corde



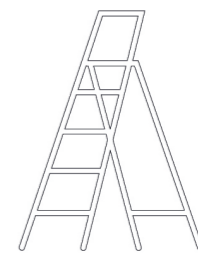
Râteau



Pelle



Pioche



Escabeau

Photographies personnelles lors d'expérimentations avec une stère de bûches, mars 2020

CYCLE D'ÉDIFICATION

DE LA CONSTRUCTION À LA DÉCONSTRUCTION

PHASE PRÉPARATOIRE - [1/2]

0. LE TRI :

- La récupération des bûches et leur tri permet de pouvoir choisir lors de la construction de la cabane, les bûches appropriées aux situations rencontrées.

- Les bûches seront triées selon :
 - Les Demies-Lunes (bûches en demi-cylindre)
 - Les Triangulaires (bûches en prisme à base triangulaire)
 - Les Rectangulaires (bûches en prisme rectangle)
 - Les Aléatoires (bûches de formes aléatoires)
 - Les Bâtonnets (petites bûches résiduelles de formes aléatoires pouvant servir de cale si besoin (normalement pas utilisées ici))

PHASE DE CONSTRUCTION - [1]

1. LE COMPAS :

- Projection au sol du cylindre qui forme la cabane.
[Dim. 200cm de diamètre extérieur et 150cm intérieur.]

2. LE SEUIL :

- Mise en place en biais des poteaux, afin de limiter la largeur du linteau et renforcer la tour par le poids des bûches qui viendront s'y appuyer.
- Les poteaux sont posés, et non fixés, les uns contre les autres, deux par deux, couronnés d'une bûche appelée «Tronçe», servant de linteau.

3. LE LIT :

- Disposition à plat des bûches, le long du cercle tracé précédemment.
- Ancrage des bûches dans le sol, afin de le mettre «à niveau» et de former un lit solide pour l'ensemble de la tour.
- Appui des bûches contre les poteaux de l'entrée

4. LE CORPS :

- Mise en place des bûches, dans un sens rayonnant sur un étage, puis parallèle au cercle de base sur le suivant, permettant de solidifier l'ensemble. Ce rythme «1 sur2» permet de palier le problème de rayonnance des bûches qui laissent un vide du côté extérieur de la tour.

5. LA TOUR BRUT :

- Arrivé à 3 mètres de haut, l'empilement s'arrête
- Rangement du matériel et attention portée au site laissé pour les randonneurs

PHASE DE DÉCONSTRUCTION - [1/2]

6 - 7 - 8. LA RUINE, LE MURET & LA STÈRE :

- Du haut vers le bas, les bûches sont réparties dans des stères, et comptées de nouveaux.

9. LA RESSOURCE :

- Les bûches et les 4 poteaux sont rendus aux donateurs, «à la bûche prêt».

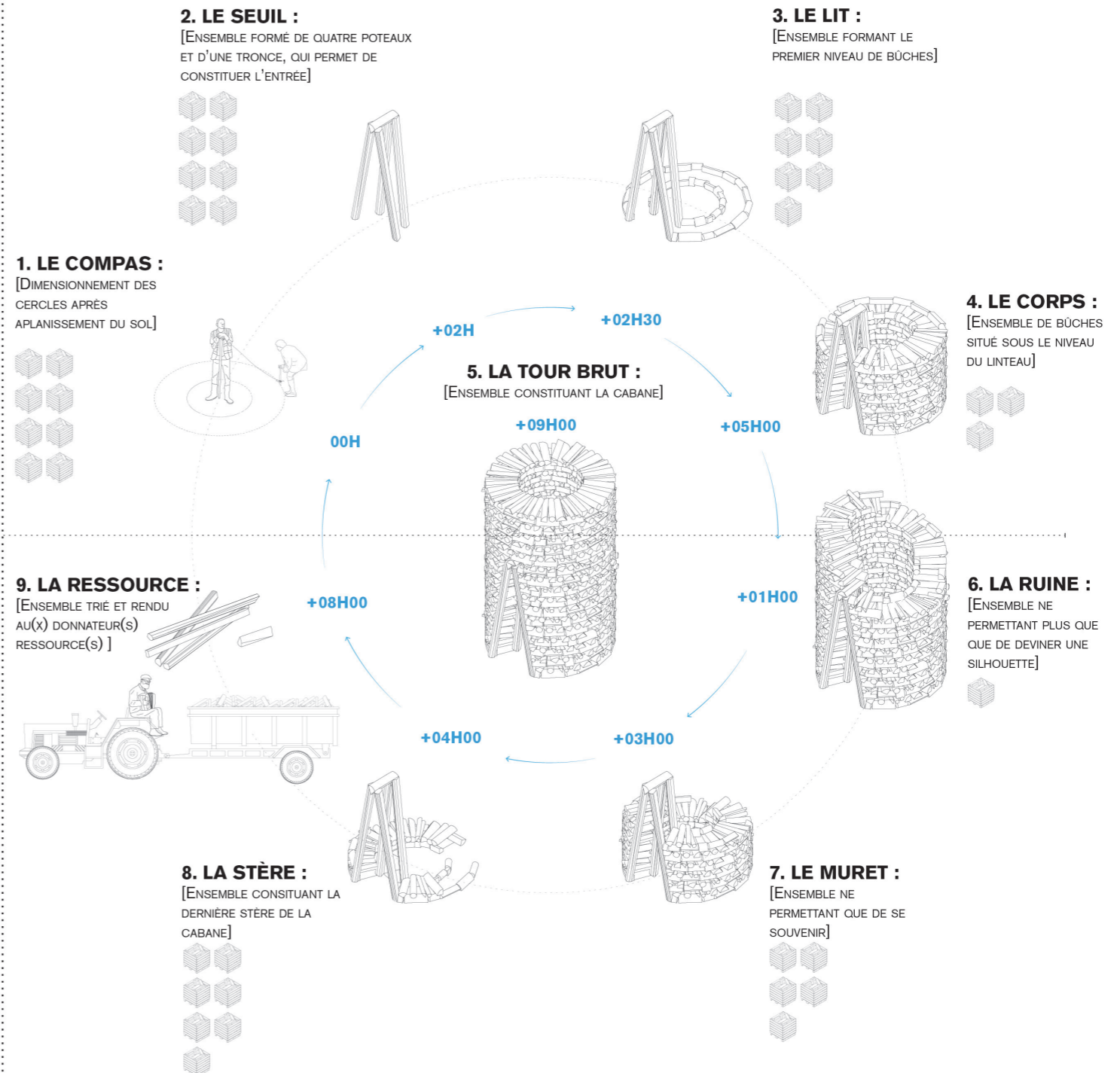
0. LE TRI :

[PHASE INITIALE DE LA CABANE.]



ACTE DE CONSTRUIRE

ACTE DE DÉCONSTRUIRE



CARNET D'IMAGES

**P.10 PERSPECTIVE D'IMPLANTATION DE LA
CABANE**

**P.11 PLAN DE SITUATION +
PLAN DE MASSE**

**P.12 ÉLÉVATIONS
/ 13**

P.14 COUPE NORD/SUD

**P.15 PLAN INTÉRIEUR +
CADRAGE CIRCULAIRE SUR LA CIME
DES PINS**

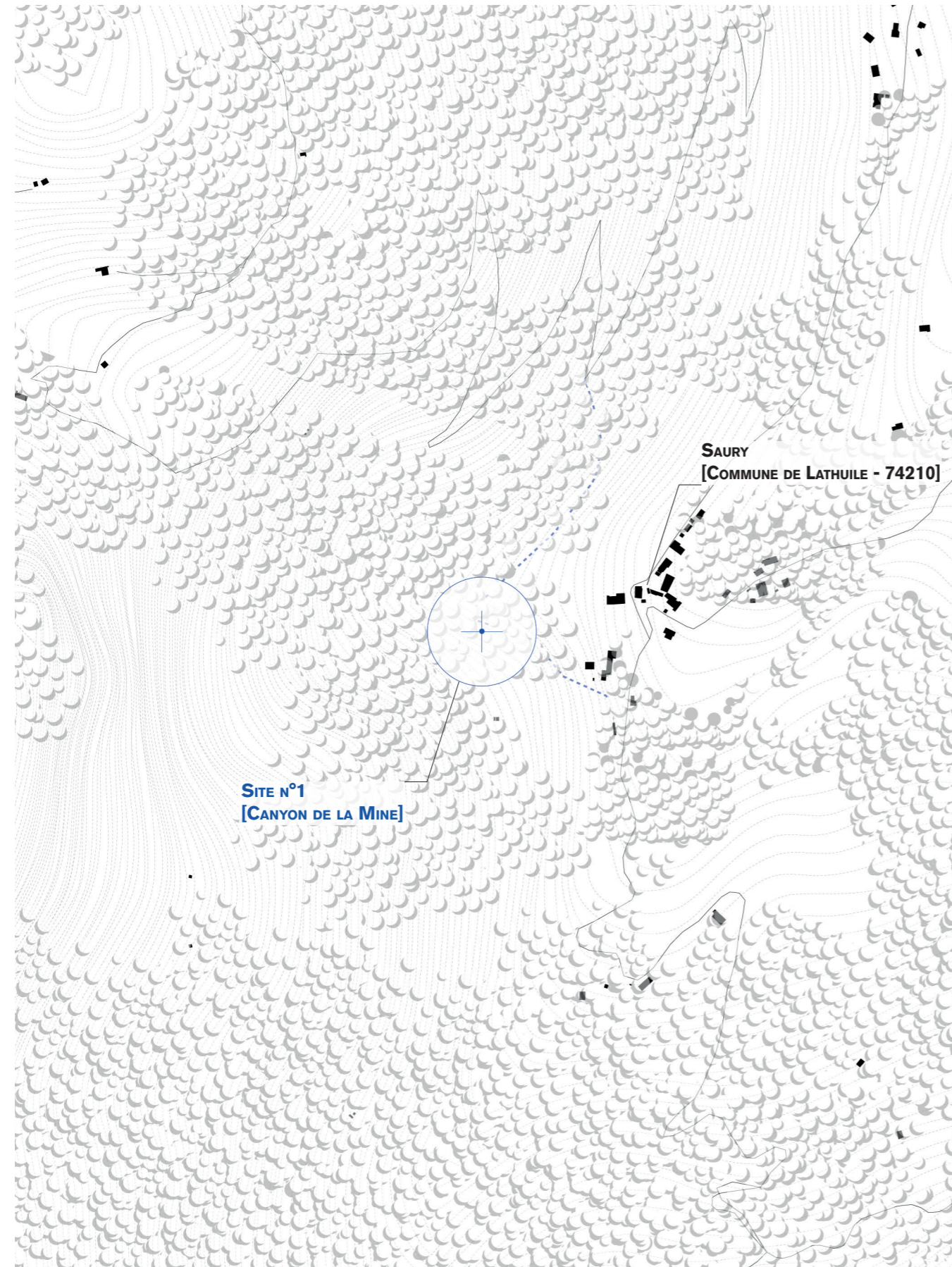


BRUT
PERSPECTIVE D'IMPLANTATION DE LA CABANE

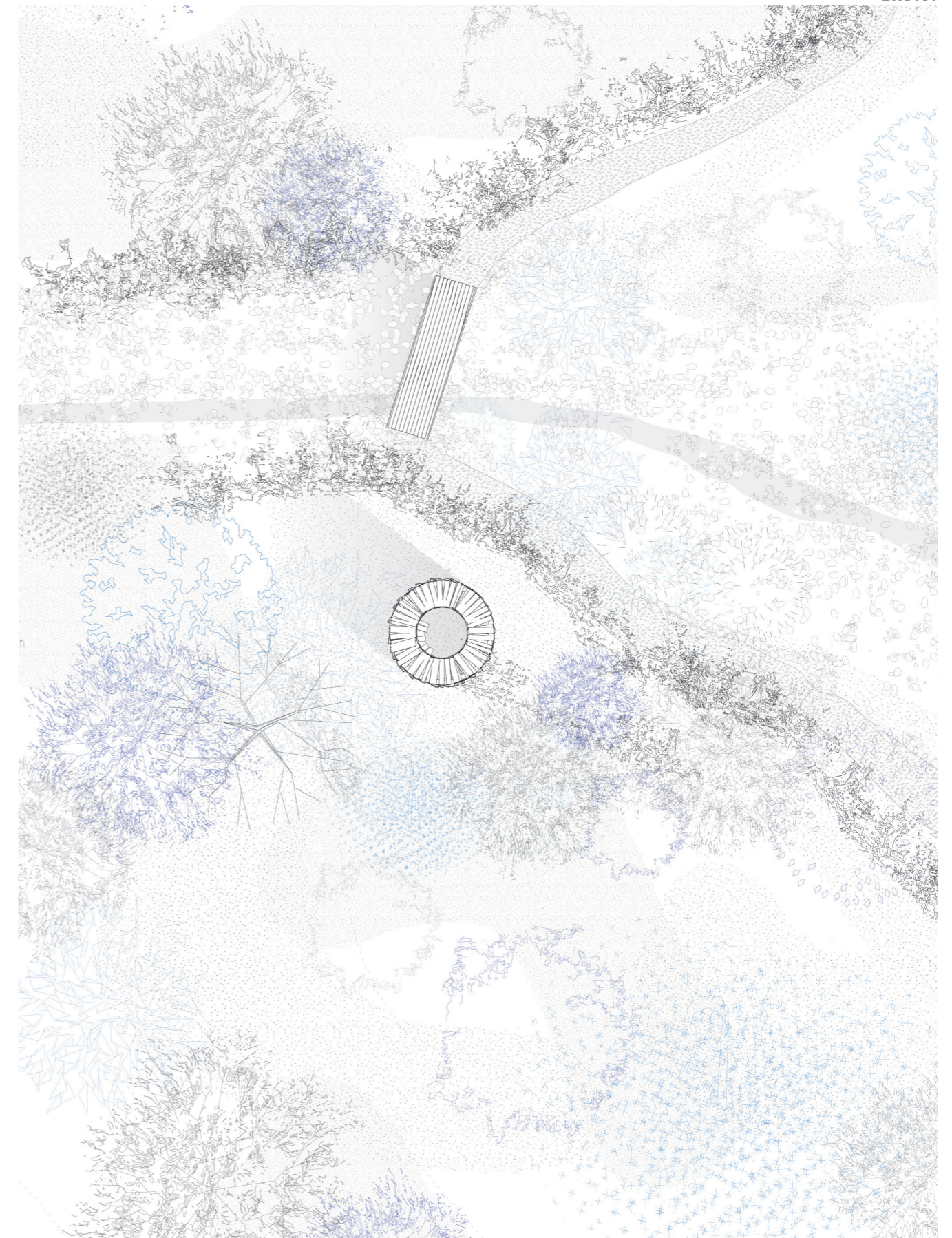


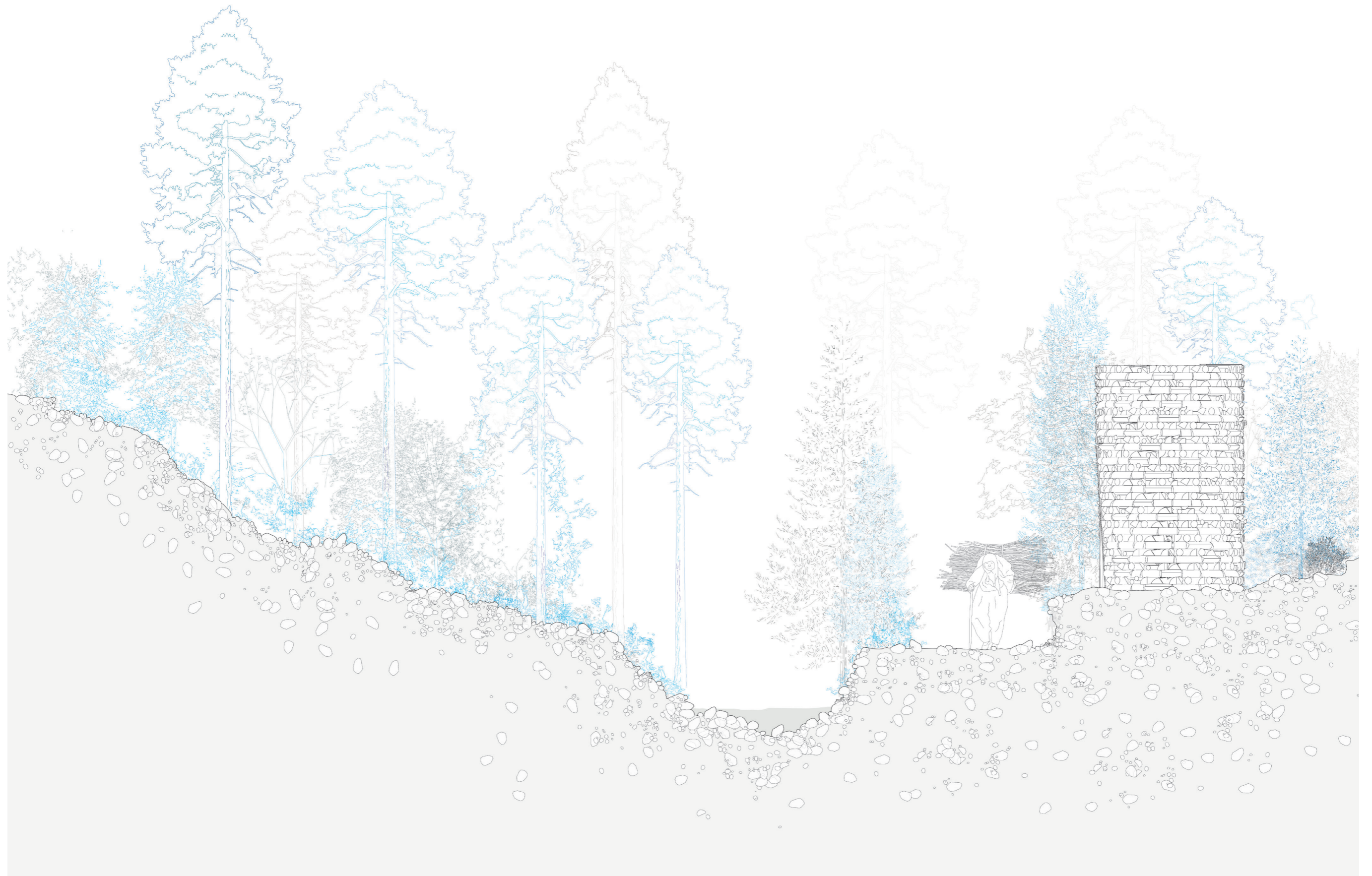
BRUT

PLAN DE SITUATION - 1:10000E

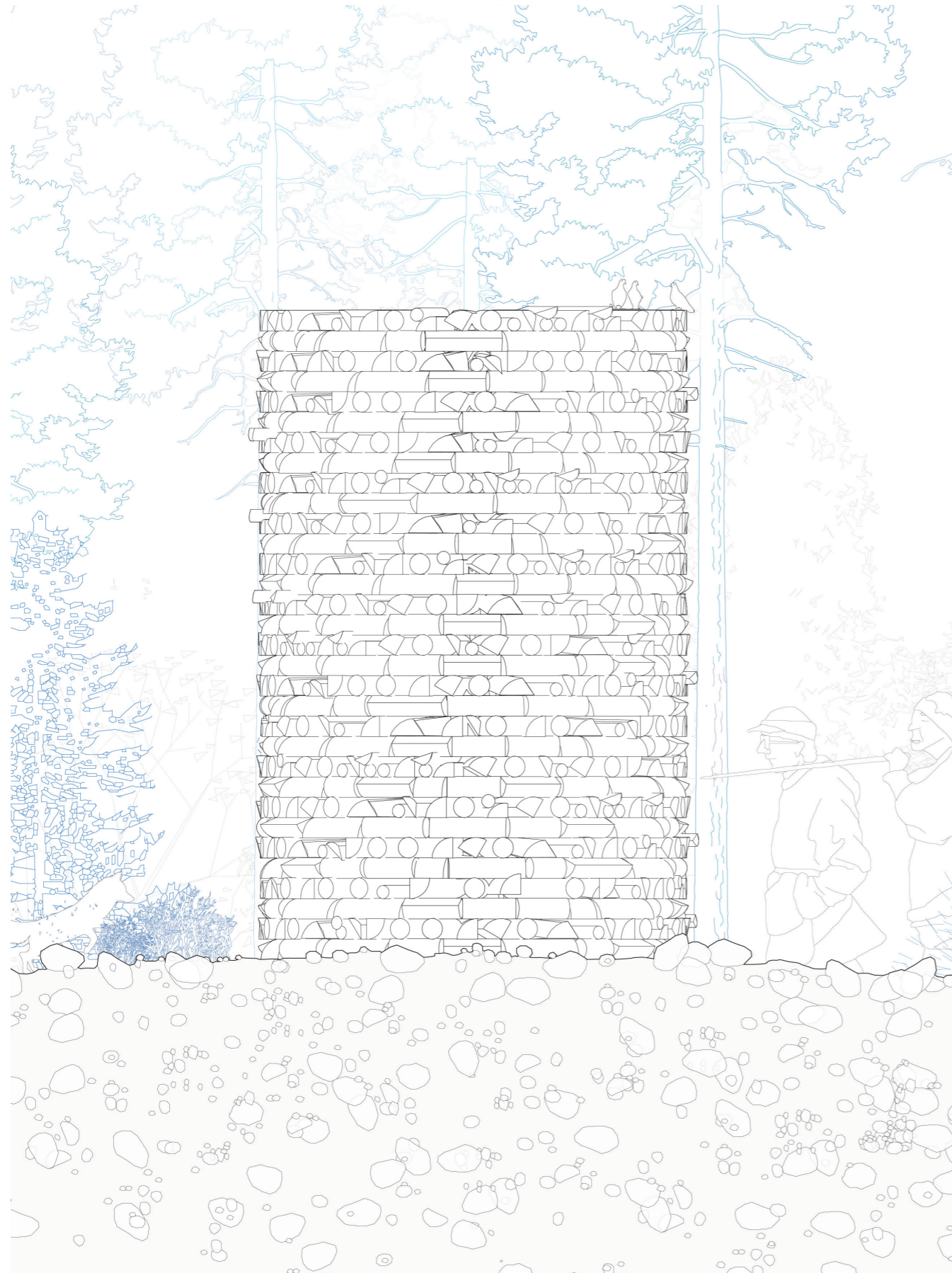


PLAN DE MASSE - 1:100E





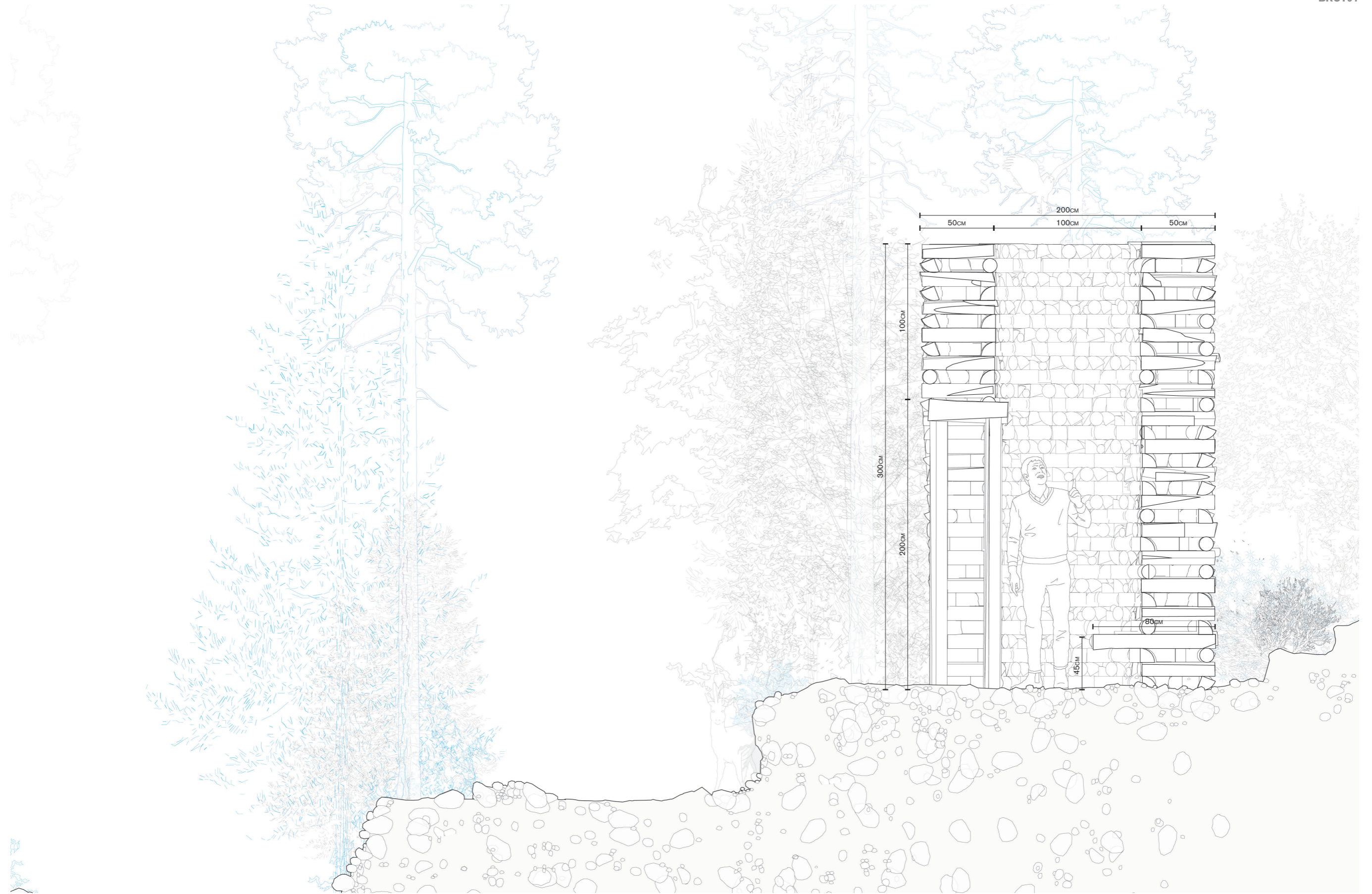
ÉLEVATION SUD - 1:25E



ÉLEVATION NORD - 1:25E



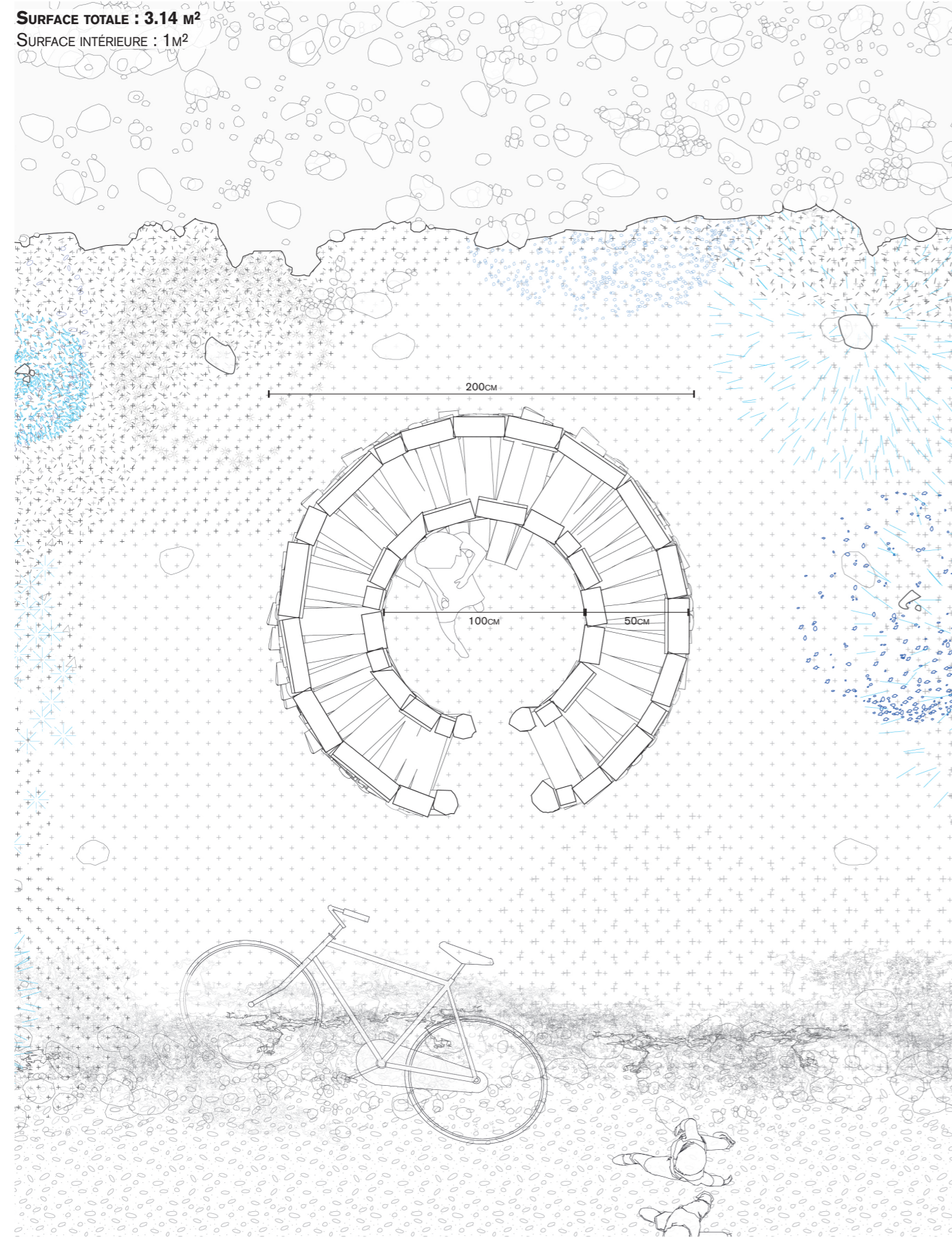
BRUT01



PLAN INTÉRIEUR - 1:25E

SURFACE TOTALE : 3.14 M²

SURFACE INTÉRIEURE : 1M²



BRUT

CADRAGE CIRCULAIRE SUR LA CIME DES PINS



LE FESTIVAL DES CABANES
2020 - 5^{ème} ÉDITION

SITE N°1 CANYON DE LA MINE
[LATHUILE]

KLEPPER LORETTE
VAZEUX CORENTIN