

L'E{CLOSION

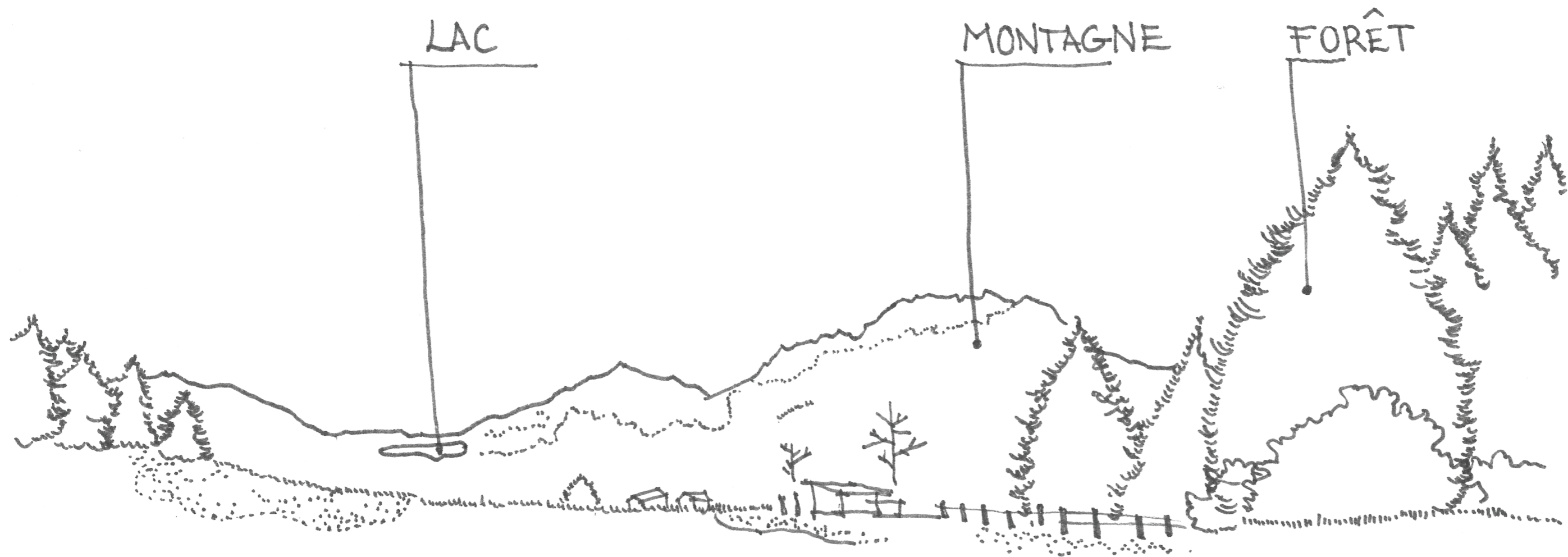
SITE N°4, LES BATTIOZ

CAHIER CONCEPTUEL

Le site de la commune de Giez est facilement accessible depuis la route. Il est situé au début de plusieurs sentiers forestiers profitables aux promeneurs, aux amateurs de VTT et aussi aux bûcherons. Nous imaginons facilement les profils différents de tous les utilisateurs de ces sentiers et ils doivent être nombreux : une après midi d'été en famille où on profite des beaux jours pour faire un pic nique avec les enfants. Une soirée où les jeunes du villages se retrouve, des retraités qui se dégourdissent les jambes à la fraîcheur de la matinée.

Une deuxième particularité de ce site est qu'il évolue au cours de la journée. La luminosité illumine du matin au soir le champ et joue sur la perception du paysage. Le site offre une vue panoramique que chacun peut cadrer à sa guise sur la forêt, la montagne ou le bout du lac d'Annecy au lointain.

Pour répondre à ces caractéristiques nous voulions faire de ce site et de notre cabane un endroit de pause dans les activités des visiteurs. Qu'elle puisse faire cohabiter une multitude d'usagers et ce qu'ils entendent faire de ce bout de champ. Nous avons donc décidé de baser notre cabane sur la modulation et l'évolutivité.

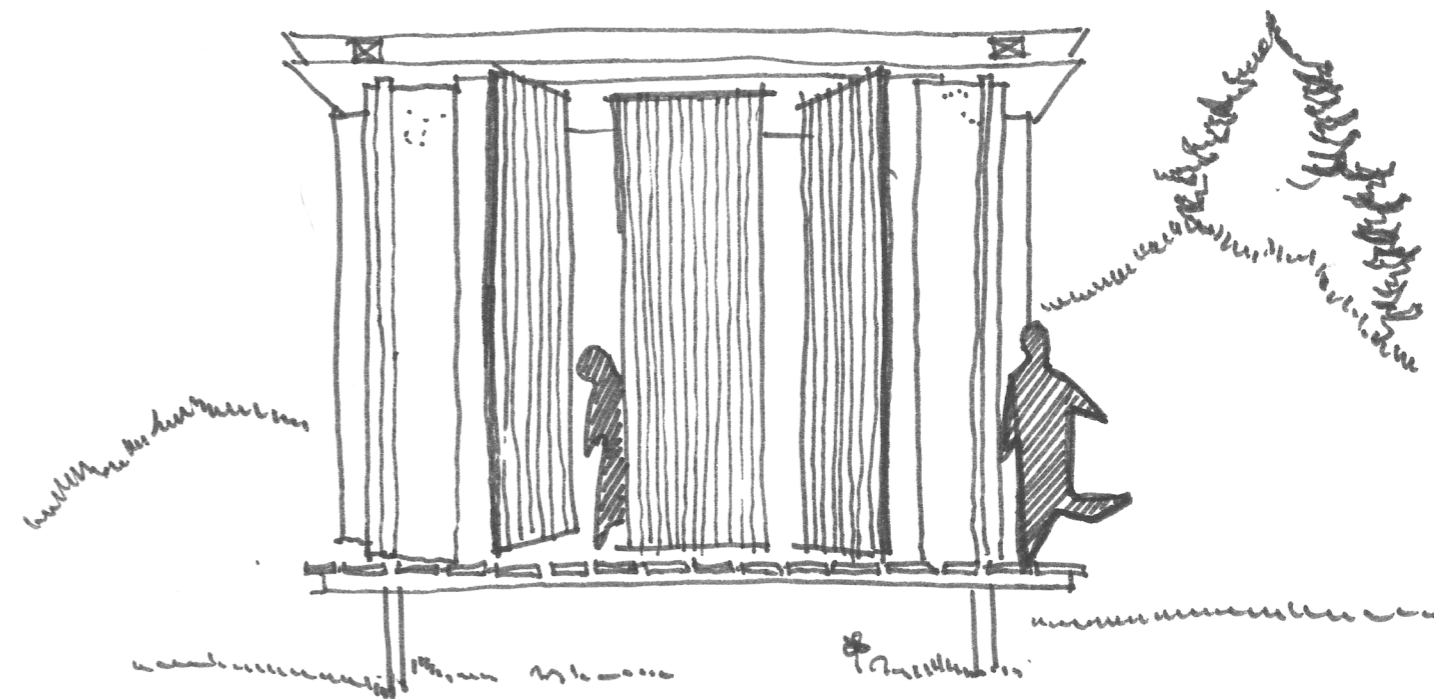
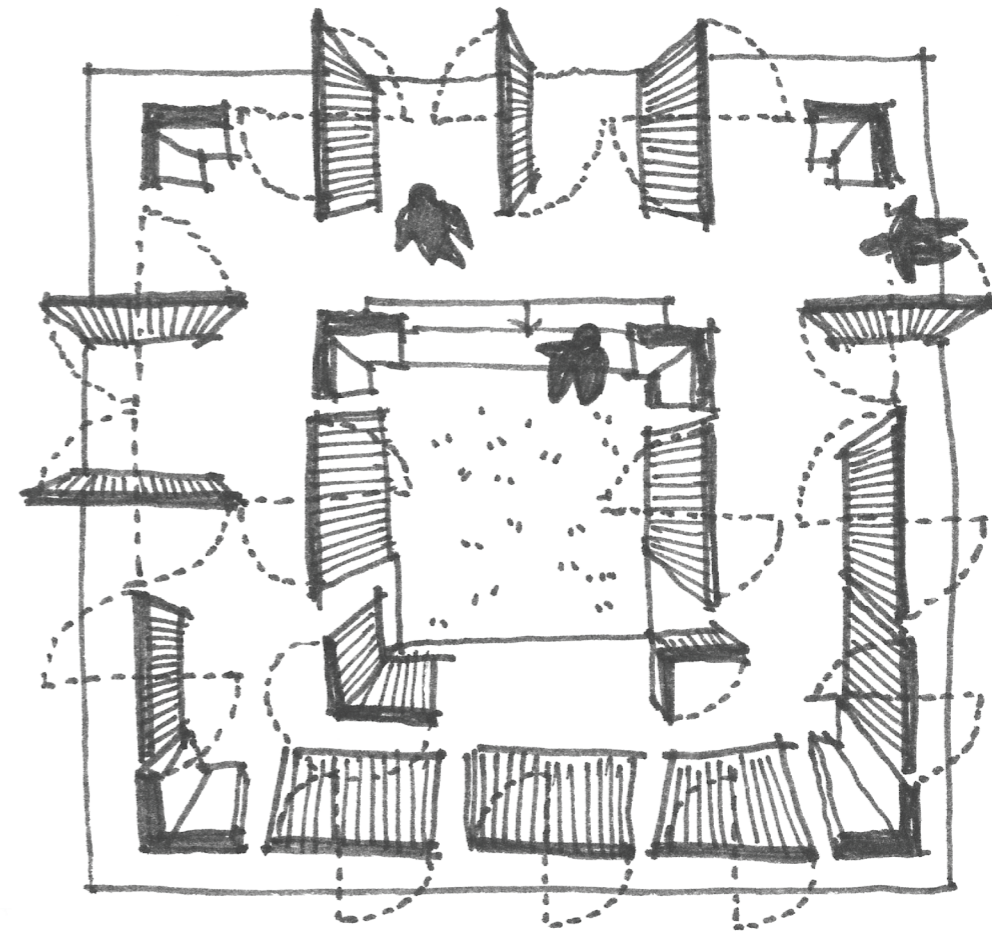


UNE CABINE QUI OFFRE UNE INFINITÉ DE CONFIGURATIONS

On note trois configurations principales que chaque utilisateur peut changer à son grès. C'est en fait une vraie introduction à l'architecture. On peut modifier simplement l'espace de la cabane selon nos désirs : qu'on veuille plus ou moins de lumière, du vent ou le calme complet. Que l'on accepte d'autres personnes ou que l'on préfère la solitude. Que l'on veuille une vue ou plusieurs. Que l'on préfère les grandes perspectives ou les espaces clos recentrés sur eux mêmes. Cette cabane est prévue pour être une expérimentation permanente où chacun même les plus âgés pourront y trouver ce qu'ils recherchent.

On peut entrer et sortir par chacune des façades de l'édifice. Etant donné la pente du terrain naturel, l'écart entre celui ci et le plancher est variable. Il permet de s'asseoir sur tout le pourtour que les portes soient ouvertes ou fermées. Ou alors on peut choisir de se détendre sur le banc central tourné vers la vue de la vallée et du lac.

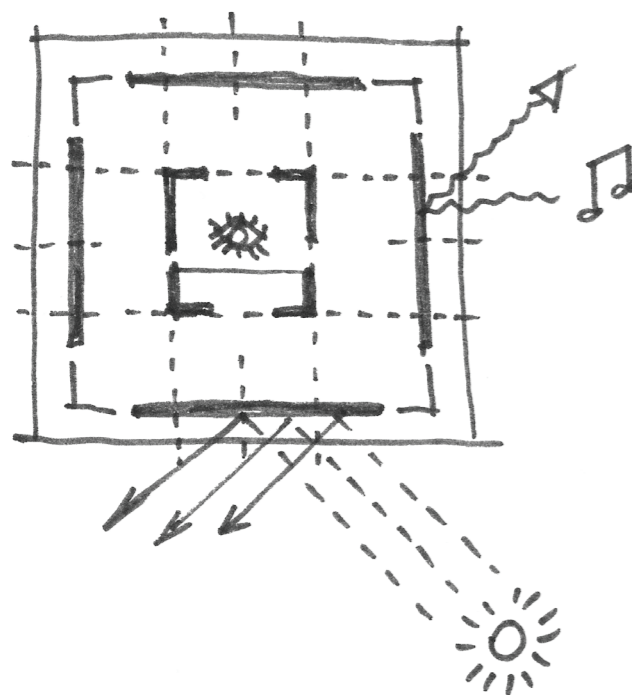
Dans l'imaginaire des plus petits cette cabane fait référence aux cabanes dans les arbres ou chaque recoin est différent, où l'on se faufile entre les branches pour rentrer et où l'on peut jouer à cache cache pendant des heures.



CONFIGURATION FERMÉE

Dans son aspect clos, la cabane est intimiste, elle permet une introspection, de prendre un moment de pause ou une sieste à l'abri du soleil. On peut ouvrir une porte sur le paysage que ce soit celui de la montagne, de la forêt ou de la vue sur le lac et profiter seul de ce moment de contemplation. On peut aussi se réunir le soir venu à plusieurs et refermer les portes pour ne pas être vus ni entendus.

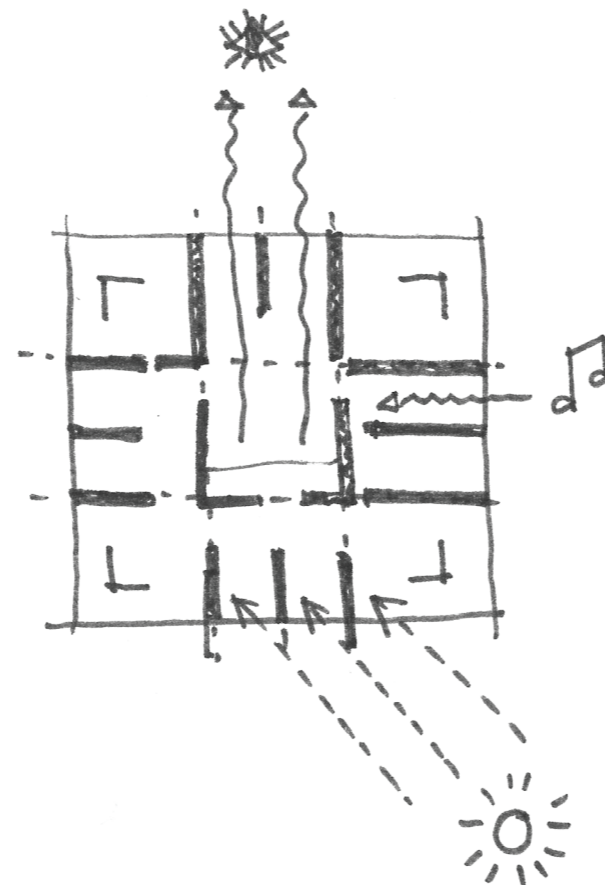
Les fentes dans les ouvrants jouent le rôle de filtre, on est comme dans un cocon. Un jeu de lumière se fait aussi en fonction des heures de la journée.



CONFIGURATION OUVERTE

On tourne ainsi toutes les portes de 90° pour passer dans cette configuration. Elles sont à présent toutes ouvertes. On profite maintenant de la lumière directe du matin ou du soir. On ressent avec beaucoup plus de force les courants d'air qui font du bien au corps et à l'esprit lors des chaudes journées d'été. On invite aussi d'autres personnes à venir à notre rencontre, à partager ses moments que ce soient des connaissances ou bien des inconnus. On redécouvre toutes les vues et les bruits de ce qui nous entoure.

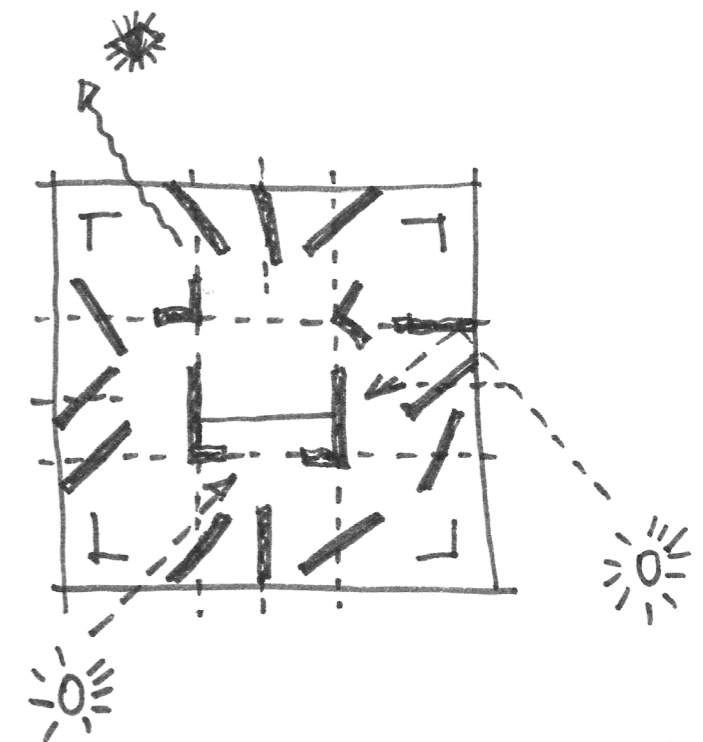
Les portes jouent aussi néanmoins le rôle de filtre pour la lumière créant d'autres stries que lorsqu'elles étaient fermées.



CONFIGURATION ALÉATOIRE

C'est sans doute la configuration que l'on retrouvera le plus et qui fera le plus plaisir aux enfants. Après avoir testé ce que l'édifice donne fermé et ouvert. Les utilisateurs continueront certainement leurs interactions et pourront faire tourner chaque porte de manière aléatoire pour orienter le bâtiment plus vers la vallée ou au contraire la forêt.

Les fentes créeront ainsi un jeu de stries avec lesquelles les enfants joueront. Enfin, le vent orientera naturellement les portes qui se placeront d'elles même perpendiculairement à celui-ci : la cabane joue alors avec les éléments d'elle même.

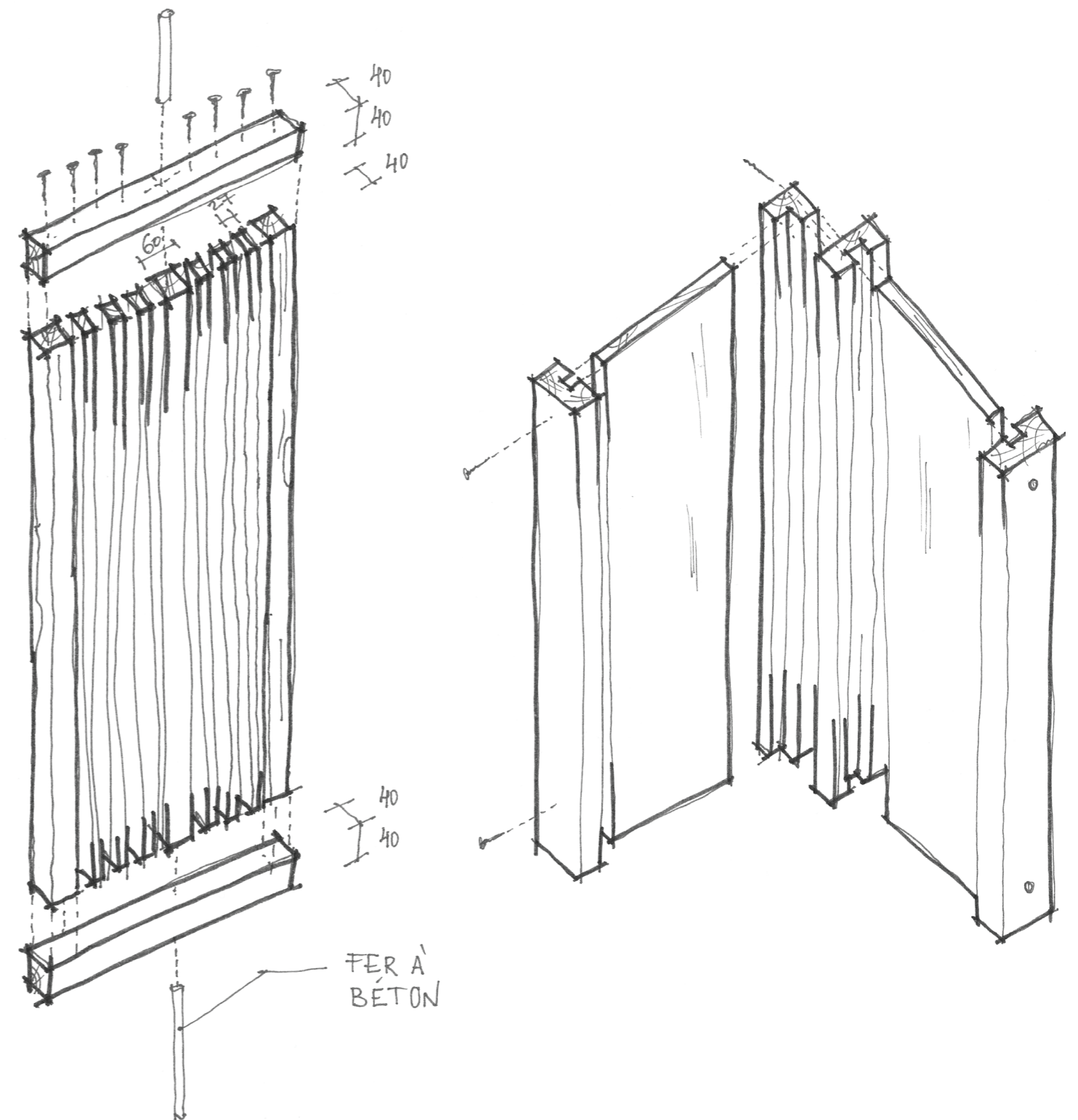


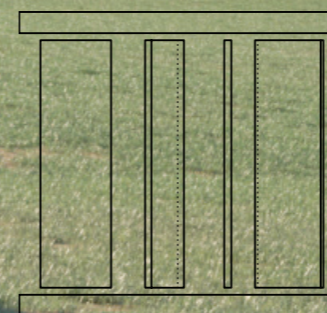
La structure principale recherche la simplicité. La création d'ouvertures suffisantes était nécessaire pour que le jeu des portes ne soit pas juste anecdotique mais qu'il soit l'élément central du projet. Il s'agit d'une structure poteaux poutres dans les deux plans verticaux. Les poutres et les poteaux sont liés par de simples vissees sans la nécessité d'utiliser des équerres métalliques.

Le contreventement de la structure se fait par des éléments diagonaux pour les fondations et des planches de largeur 300mm pour les coins du carré. Celles-ci sont fixés dans des rainures des deux poteaux et bloquent ainsi tout mouvement. Comme ce principe est répété dans les deux directions de chaque coin, il n'est pas nécessaire d'avoir des largeurs de planche très importantes. Chaque coin reprenant une partie des contraintes et les repartissant aux autres.

Les fondations sont assurées par deux poutres principales, portant 4 poutres secondaires sur lesquelles reposent le plancher et les poteaux, et qui sont soutenues chacune par 4 pieux de fondations. Pour assurer plus de stabilité et éviter que la structure bascule en cas de tassement différentiel du sol au contact des pieux nous utiliserons des planches comme des longrines qui viennent liées les 8 pieux ensemble.

Les portes sont posées sur pivot. Après avoir fait des tests la solution que nous envisageons est celui d'utiliser deux fers à béton distincts pour les deux pivots du haut et du bas d'une même porte. Ceux-ci seront encastés au milieu des deux tasseaux haut et bas de notre porte. Cette technique nécessitera un avant-trou plus petit que le diamètre du fer. Ensuite la poutre du haut et du bas seront percées avec un diamètre supérieur à celui du fer pour permettre à la rotation de s'effectuer. Enfin une pièce sphérique de métal assez épaisse sera positionnée dans l'encoche de la poutre basse avant de positionner le fer pour éviter que celui-ci ne vienne transpercer l'épaisseur du bois.





L'E{CLOS}ION

SITE N°4, LES BATTIOZ

CAHIER TECHNIQUE

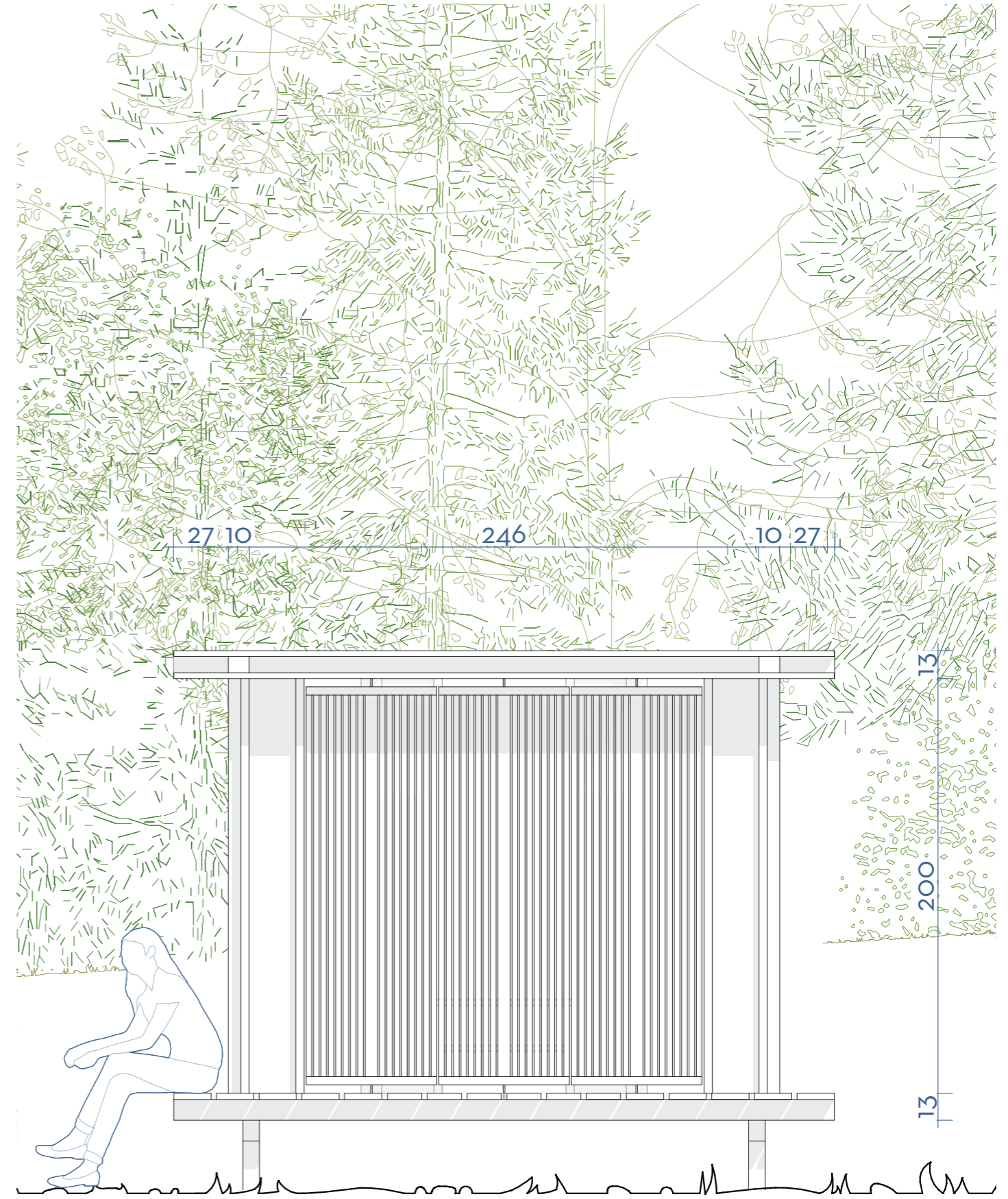
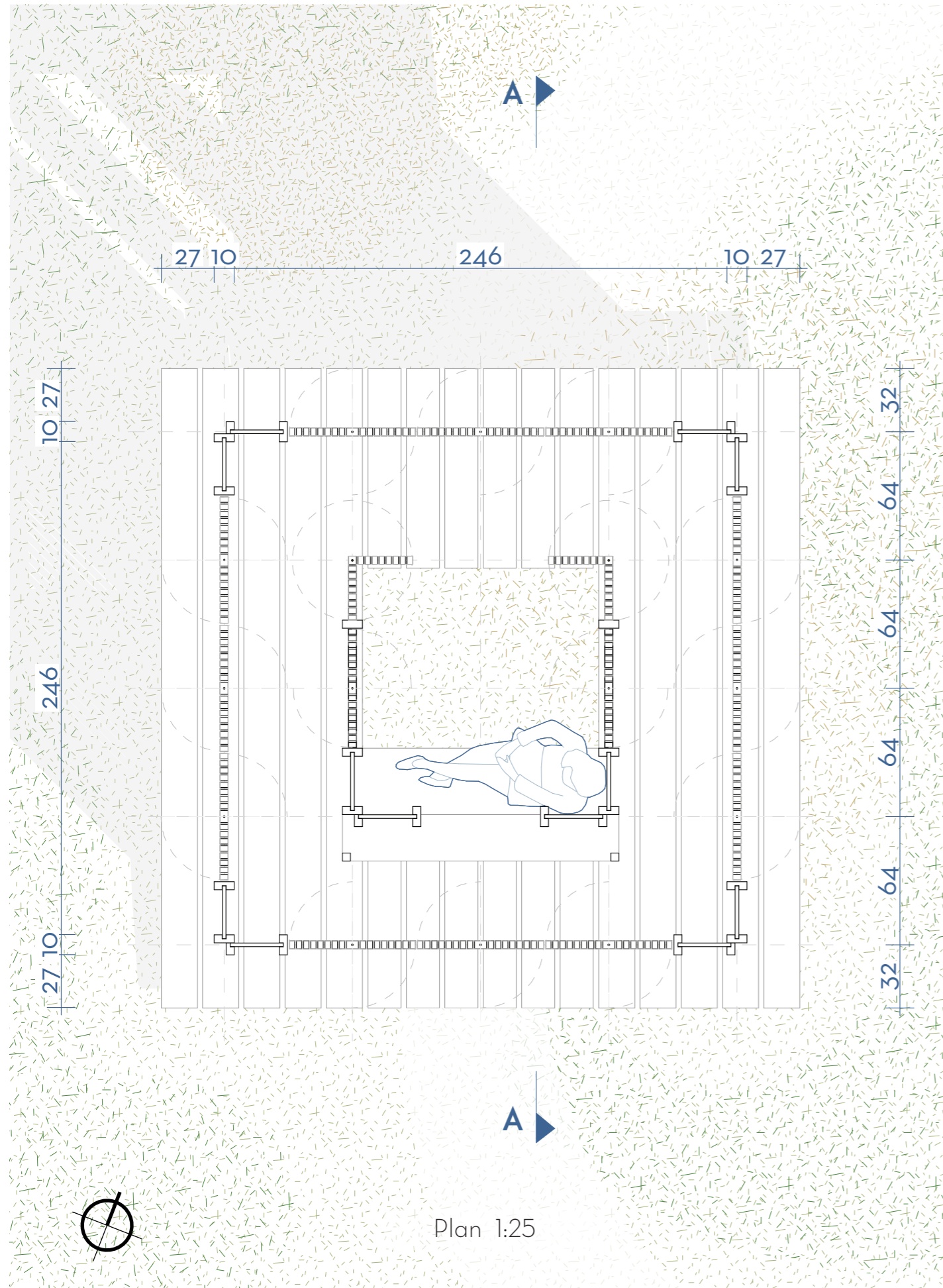


Plan 1:5000



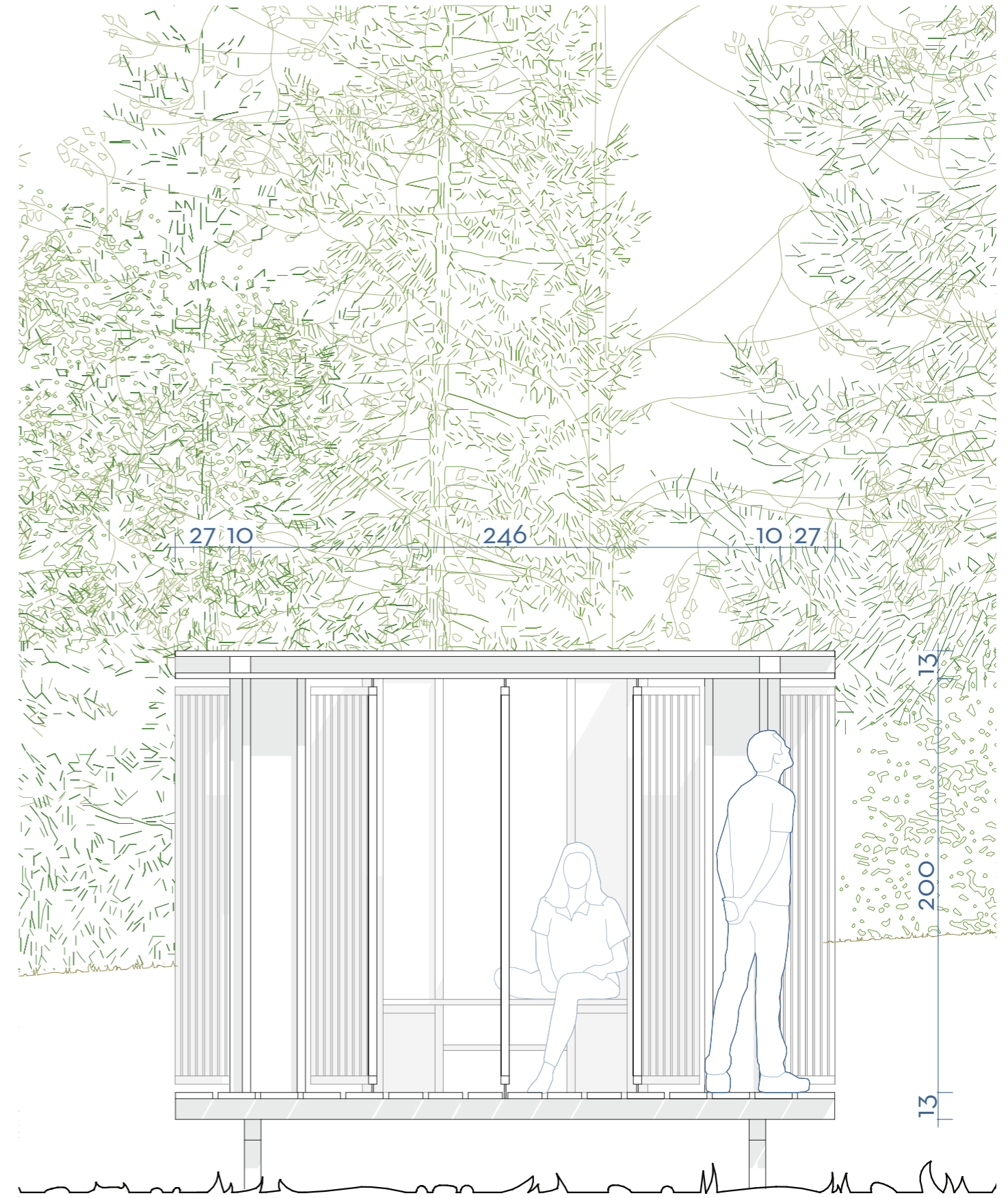
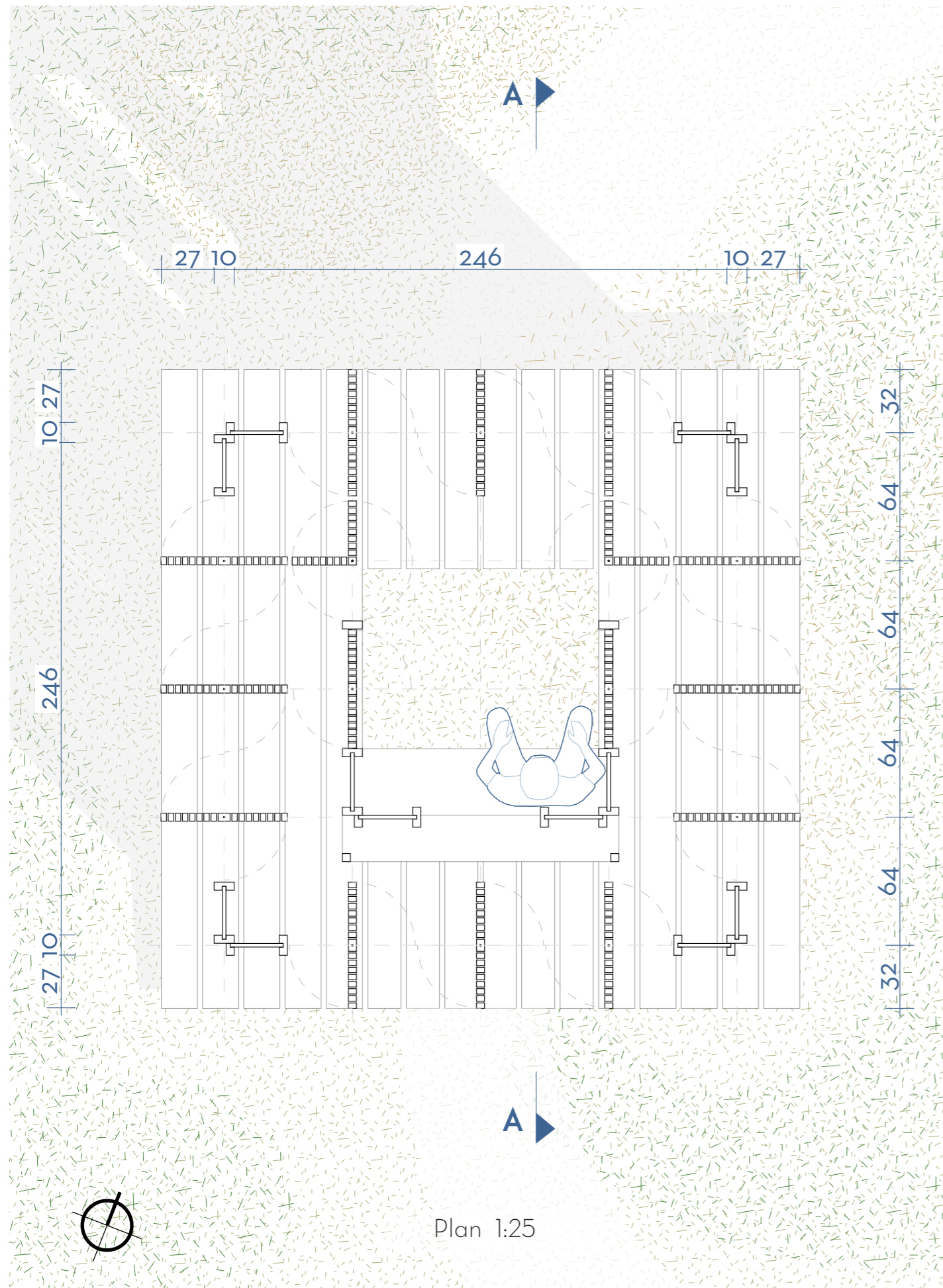
Localisation
■ □ □ □ □ □ □ □

CONFIGURATION FERMÉE



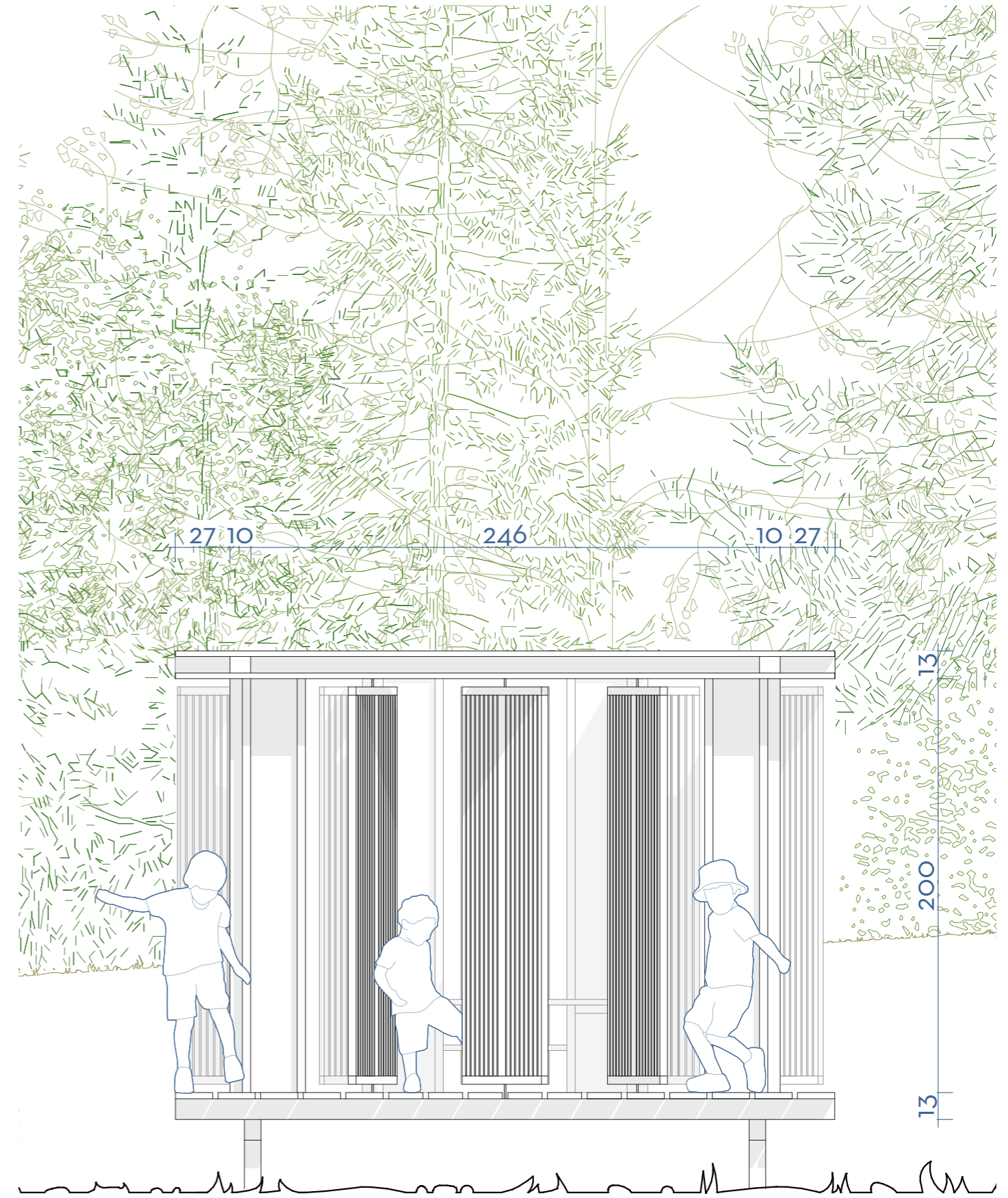
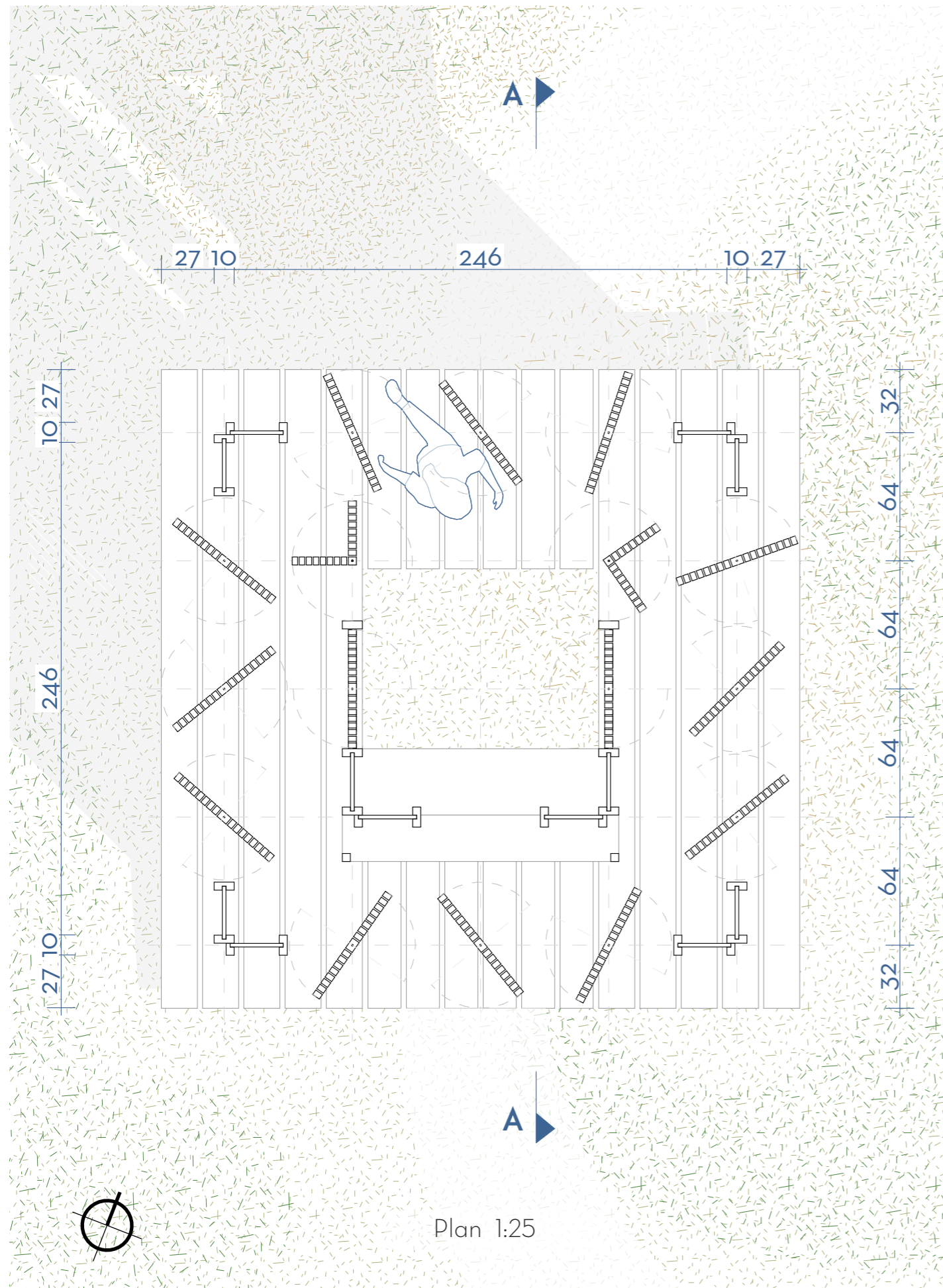
Configuration 1
 □ ■ □ □ □ □ □ □

CONFIGURATION OUVERTE

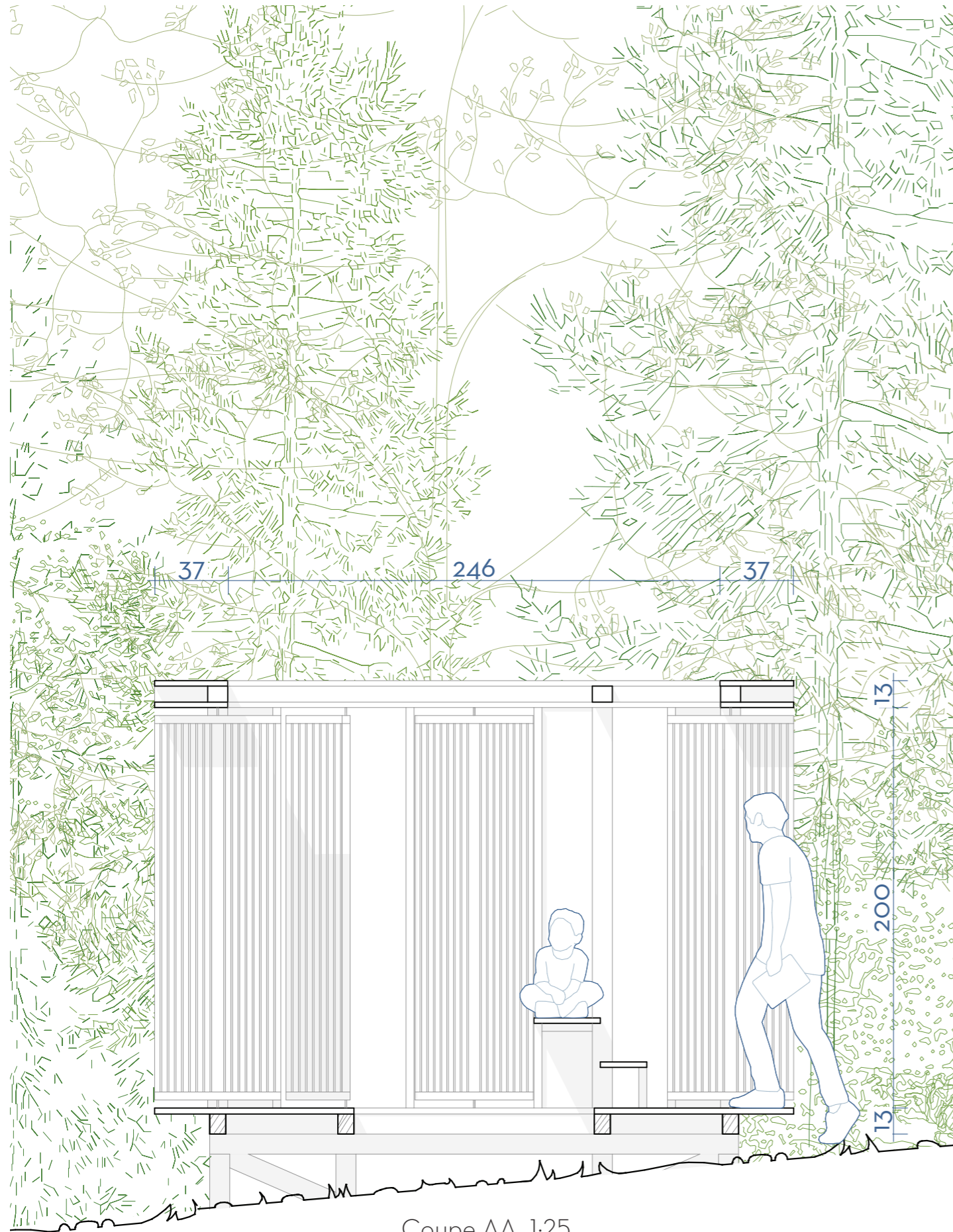


Configuration 2
□□■□□□□□

CONFIGURATION ALÉATOIRE



LA CABANE ET SON PATIO

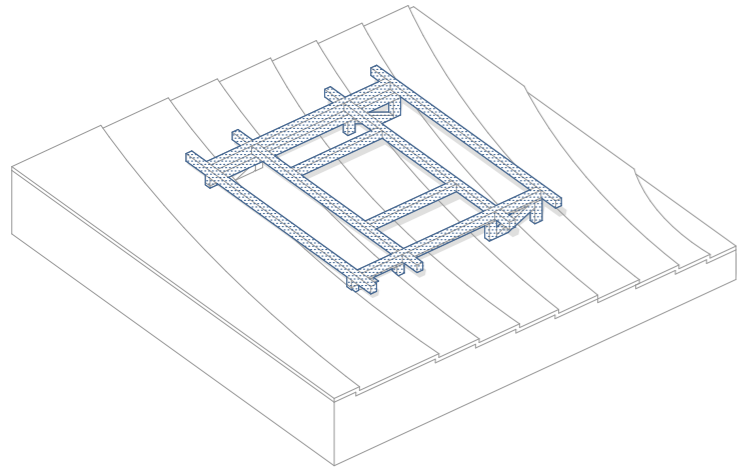


Coupe AA 1:25





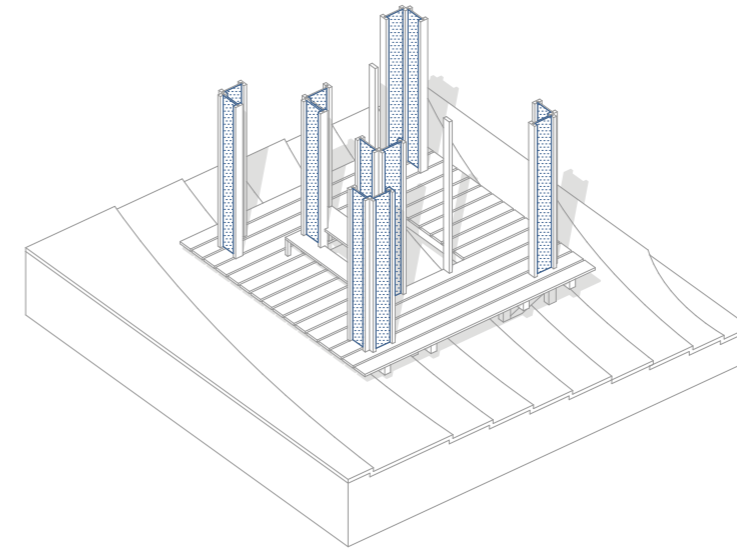
Perspective intérieure
□□□□■□□



FONDATEMENTS

Pose de deux lisses sur 4 pieux en bois chacune. Les pieux sont préalablement enfoncés dans le sol et liés ensemble par des planches jouant le rôle de longrines. Sur ces deux lisses sont posées les 4 poutres maîtresses.

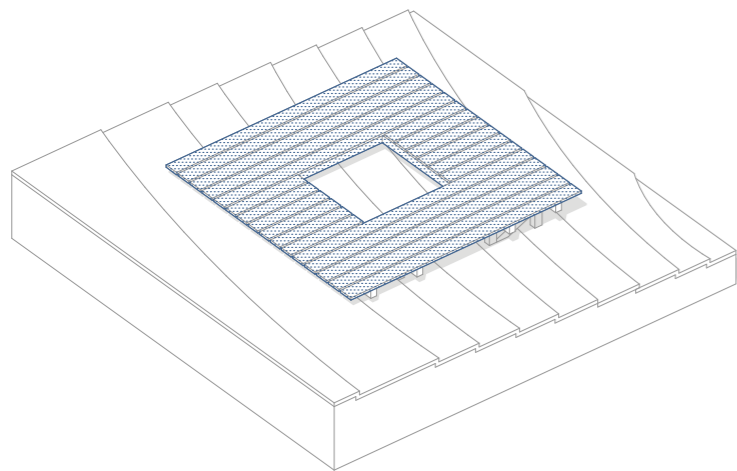
Matériaux : chevrons 80x100 mm et planches d'épaisseur 27 mm



CONTREVENTEMENT

Avant de visser les poteaux à la structure on encastre des planches entre les poteaux parallèles des coins pour rigidifier la structure

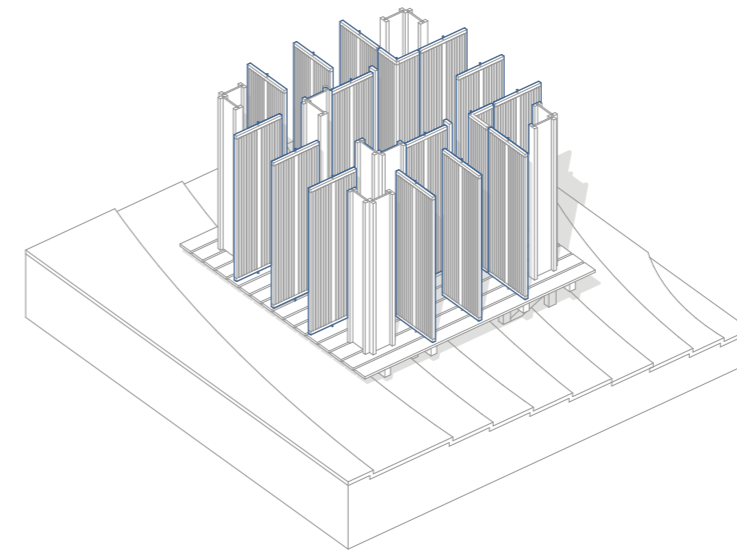
Matériaux : planches de 18mm et de 300 mm



SURFACES HORIZONTALES

Pose du plancher sur les 4 poutres maîtresses en contournant le vide central

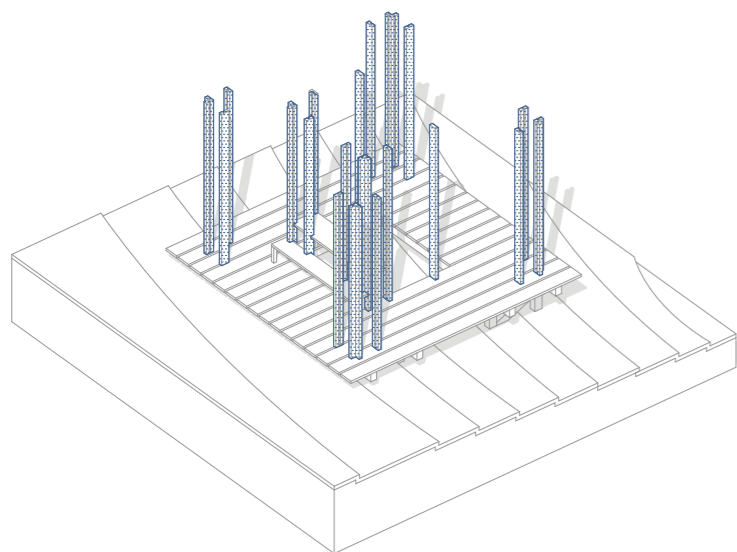
Matériaux : planches d'épaisseur 27 mm et de 180 mm



POSES DES OUVRANTS

Assemblage et pose des 16 portes sur les pivots des poutres basses en attentes des poutres hautes pour finaliser la structure. On utilise des fers à béton comme axe des pivots

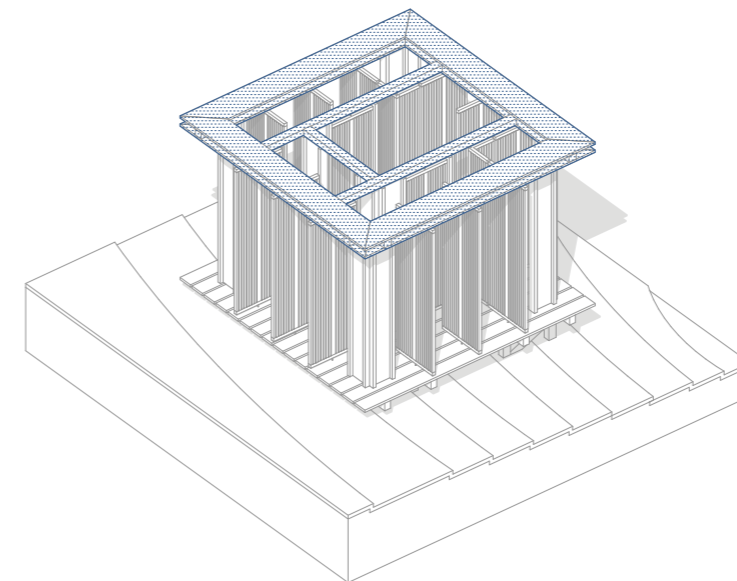
Matériaux : chevrons de 40x60, 40x40 et 40x27 mm



PRÉSENTATION DES POTEAUX

Pose des éléments verticaux rainurés qui ne seront réellement fixés que lorsque les planches de contreventement seront encastrées.

Matériaux : chevrons de 40x100 mm



POUTRES ET TOITURES

Pose des poutres pour finaliser les cadres de porte. Elles sont assemblées à mi-bois. Viens ensuite les planches composant le toit.

Matériaux : chevrons de 80x100 mm et planches de 27 mm

UN SYSTÈME POTEAUX POUTRES SYMÉTRIQUE

