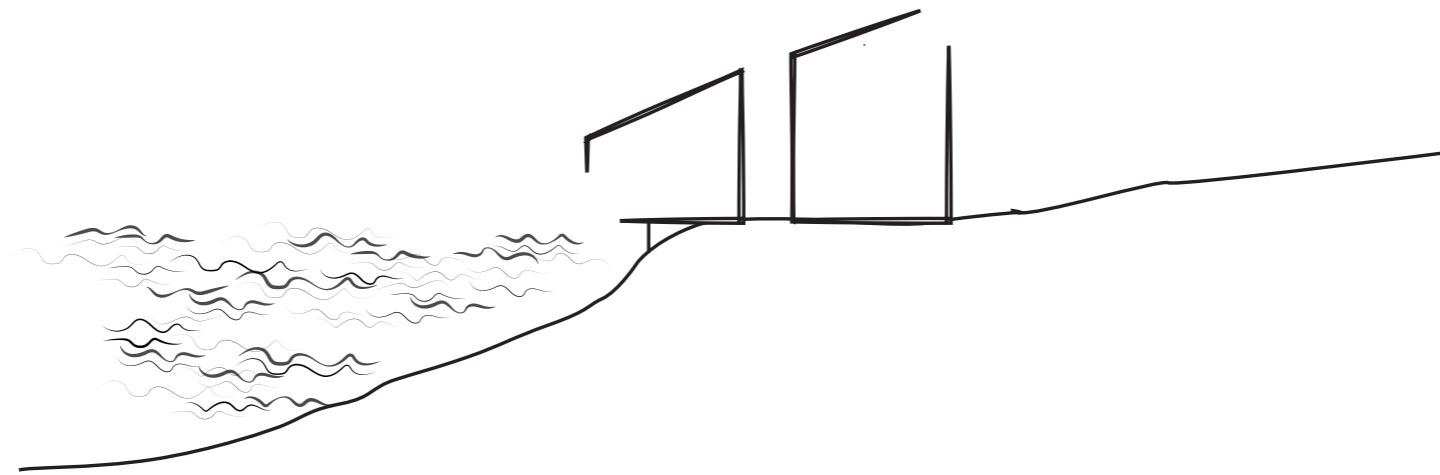


cabane lac - tée



CAHIER CONCEPTUEL

1. le projet en mots

Depuis le point bas de la vallée, le regard court par delà les montagnes. Les pins, hissés sur les reliefs de la commune du Val de Chaise dominant le plan d'eau de Marlens.

Au niveau des coordonnées Nord : 45.761920 et Sud : 6.347620, à fleur d'étang, sera construite "une fenêtre sur paysage".

D'un point de vue à 360° sur les montagnes, elles disparaîtront temporairement dans l'antre de la cabane, pour mettre à l'honneur d'autres aspects du site. La cabane permettra à son visiteur d'isoler son regard, afin de l'orienter précisément vers deux autres éléments de son contexte. D'une part le lac, étant l'élément identitaire du site, d'autre part le ciel, étant l'élément commun à tous les sites.

Fenêtre sur eau, lucarne sur ciel, la cabane sera un élément architecturé, figé dans son espace géographique, et qui laissera le temps filer à travers ses cadrages. Chaque expérience de la cabane sera unique, étant complètement dépendante des conditions du milieu. Météo, lumière, saisons, trajectoire de nage des poissons, seront les acteurs de l'aventure "cabanesque".

"Un pas de côté.

Je m'étais promis avant mes quarante ans de vivre en ermite au fond des bois. Je me suis installé pendant six mois dans une cabane sibérienne sur les rives du lac Baïkal, à la pointe du cap des Cèdres du Nord. Un village à cent vingt kilomètres, pas de voisins, pas de routes d'accès, parfois, une visite. L'hiver, des températures de -30 °C, l'été des ours sur les berges. Bref, le paradis. J'y ai emporté des livres, des cigares et de la vodka. Le reste - l'espace, le silence et la solitude - était déjà là. Dans ce désert, je me suis inventé une vie sobre et belle, j'ai vécu une existence resserrée autour de gestes simples.

J'ai regardé les jours passer, face au lac et à la forêt. J'ai coupé du bois, pêché mon dîner, beaucoup lu, marché dans les montagnes et bu de la vodka, à la fenêtre. La cabane était un poste d'observation idéal pour capter les tressaillements de la nature.

J'ai connu l'hiver et le printemps, le bonheur, le désespoir et, finalement, la paix."

Dans les forêts de Sibérie, Sylvain Tesson

"C'est le soir, il est 9 heures, je suis devant la fenêtre. Une lueur timide cherche une âme sœur mais le ciel est vide. Moi qui sautais au cou de chaque seconde pour lui faire rendre gorge et en extraire le suc, j'apprends la contemplation. (...) S'asseoir devant la fenêtre le thé à la main, laisser infuser les heures, offrir au paysage de décliner ses nuances, ne plus penser à rien et soudain saisir l'idée qui passe, la jeter sur le carnet de notes. Usage de la fenêtre : inviter la beauté à entrer et laisser l'inspiration sortir".

Dans les forêts de Sibérie, Sylvain Tesson

L'identité architecturale de la cabane découle directement du choix adopté des deux fenêtres sur le paysage. Hermétisme et porosité sont précisément pensés pour mettre l'usager en position de contemplation, de méditation. La séquence d'entrée, à la toiture dégarnie, est signifiée par sa forme en entonnoir et son changement de sol. Le chemin de terre disparaît temporairement : rehaussée mais perméable, la cabane peut être simplement traversée. Il s'agit d'un événement, d'une ponctuation sur le chemin.

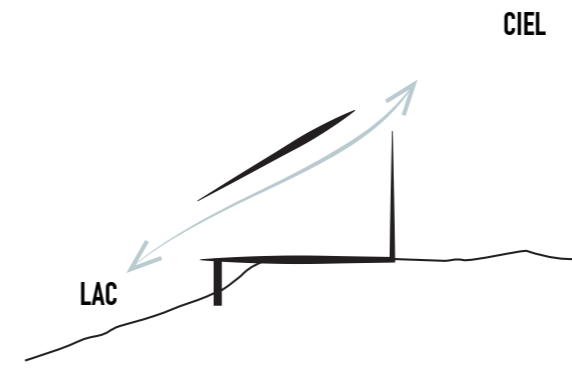
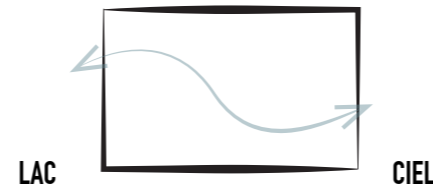
De ce seuil s'ouvrent également latéralement deux portes sur deux espaces distincts : un belvédère sur l'eau ainsi qu'un hublot sur le ciel. Ces deux pièces, volontairement disjointes et déconnectées visuellement l'une de l'autre, en symétrie, offrent chacune à l'usager une assise face à une fenêtre orientée. Elles proposent donc toutes deux une expérience d'observation, une halte dans le temps.

Tel un caméléon, le traitement de peau de la cabane se veut différenciée entre un extérieur -visible de tous- et un intérieur expérimenté de chacun.

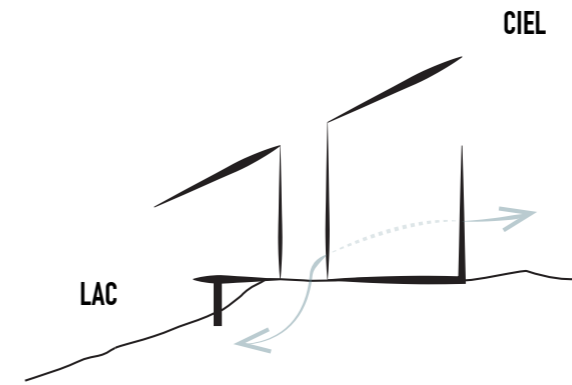
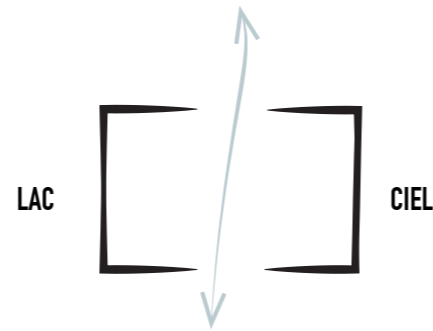
L'instant de contemplation doit être au mieux concentré sur le paysage lui-même. Pour cette raison, la face intérieure de la cabane est lissée à l'aide d'un bardage brut. La structure est donc exposée à l'extérieur, permettant d'accentuer cette distinction dedans/dehors.

2. le pincipe en schémas

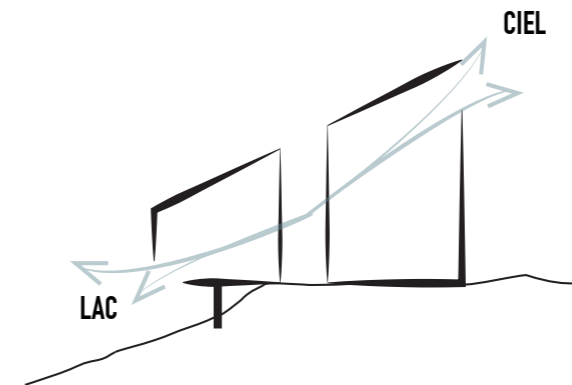
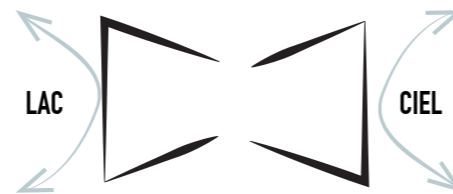
ORIENTER LES VUES



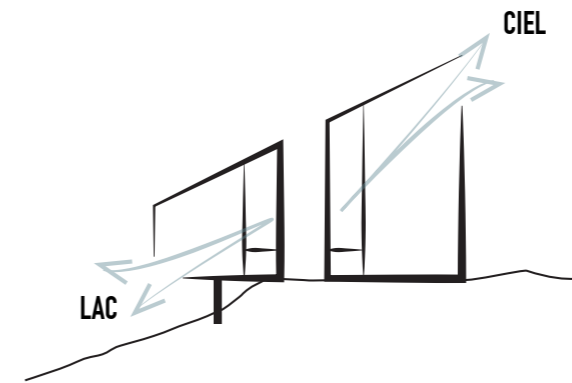
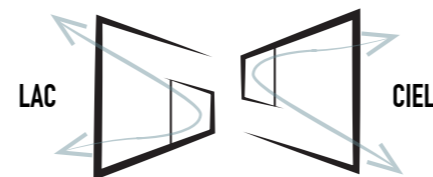
TRAVERSER



CADRER LES VUES

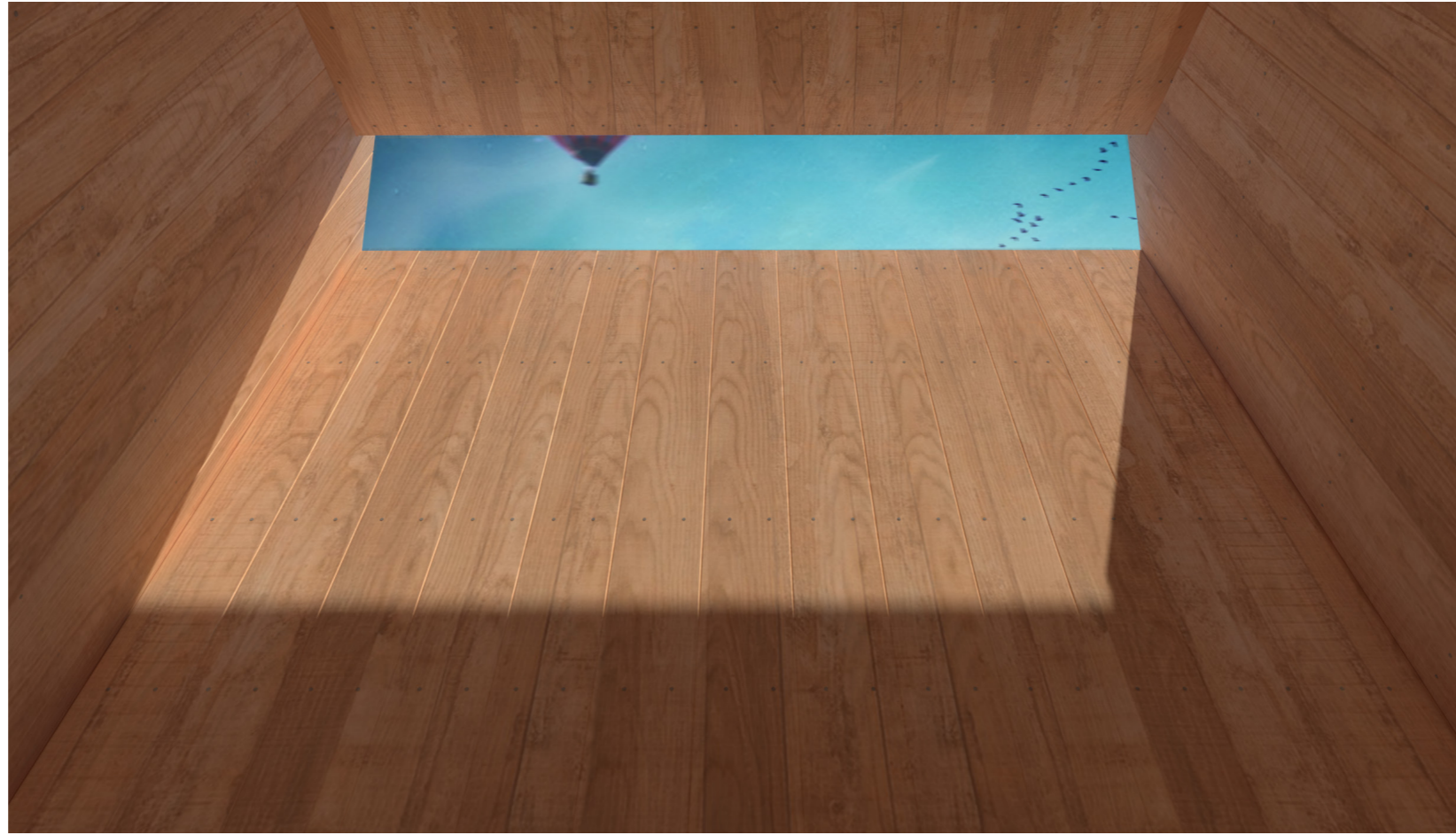


INTIMISER





site 8 - Plan d'eau de Marlens
CAHIER CONCEPT

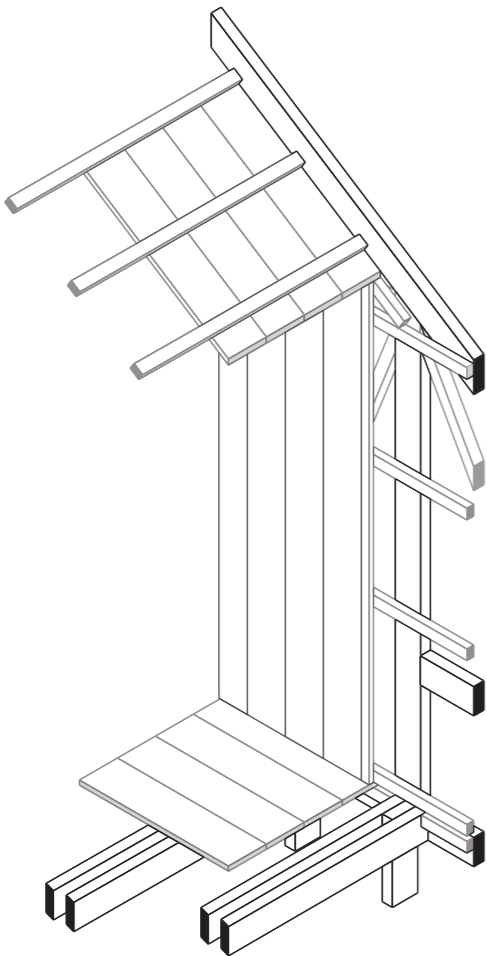


VUE DE JOUR

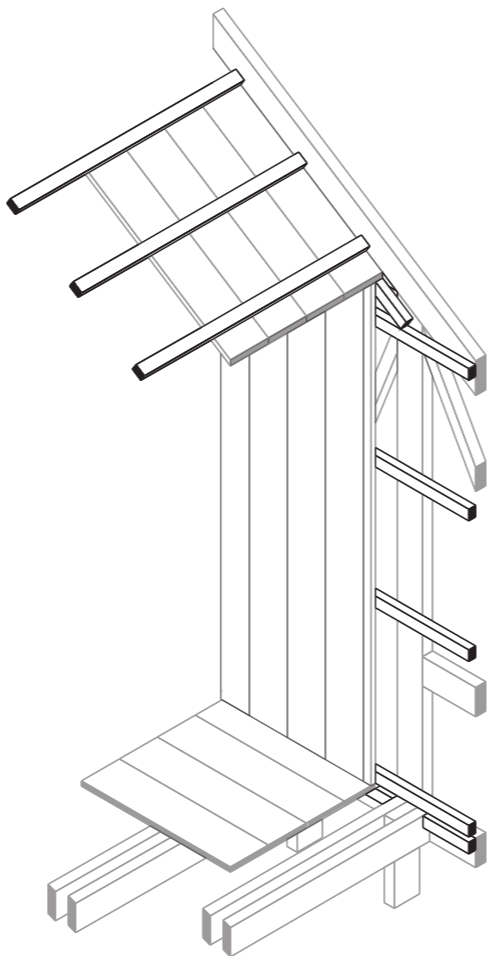


VUE DE NUIT

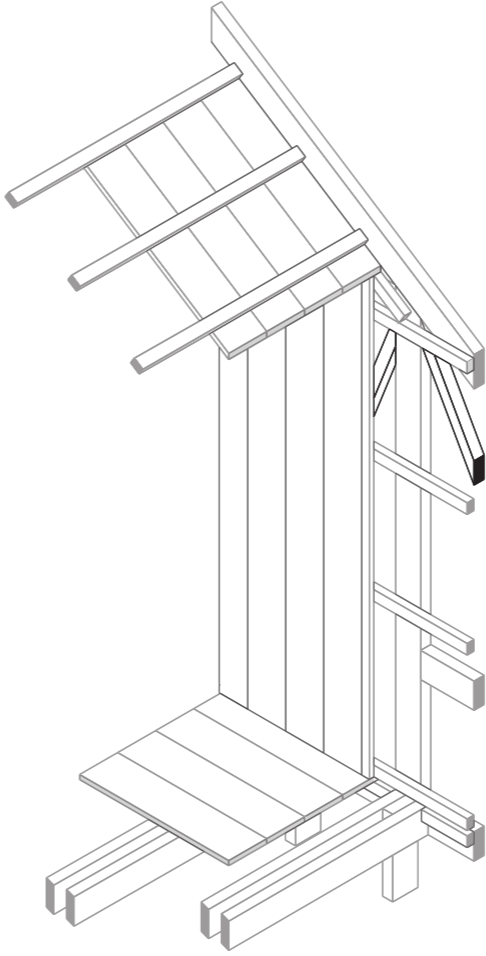
3. le pincipe constructif



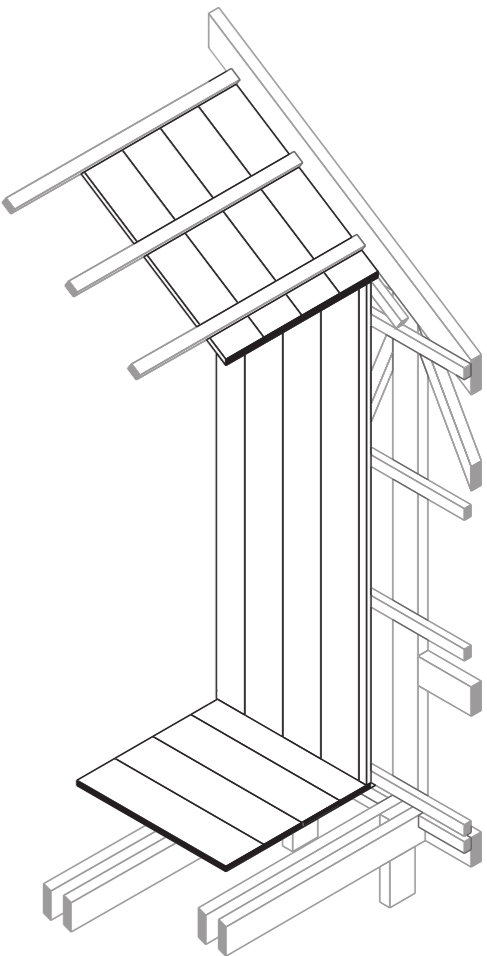
STRUCTURE PRIMAIRE
=
structure porteuse



STRUCTURE SECONDAIRE
=
structure de fixation du bardage

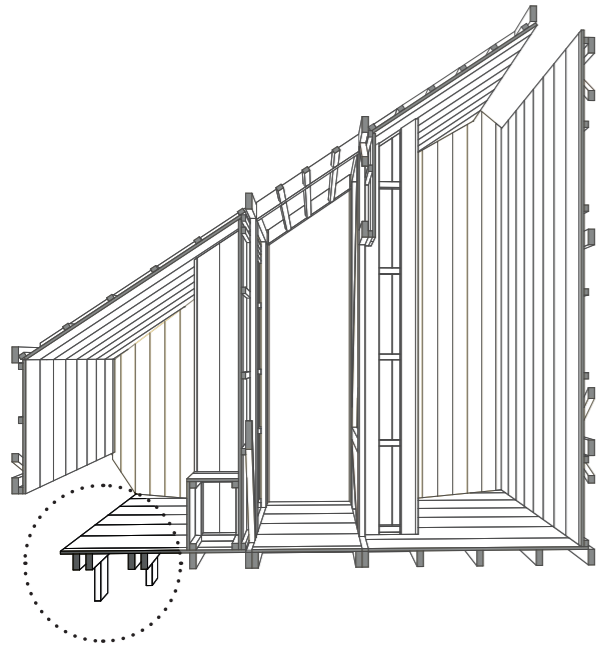


CONTREVENTEMENTS



PEAU INTÉRIEURE
=
Couverture
+
Bardage
+
Plancher

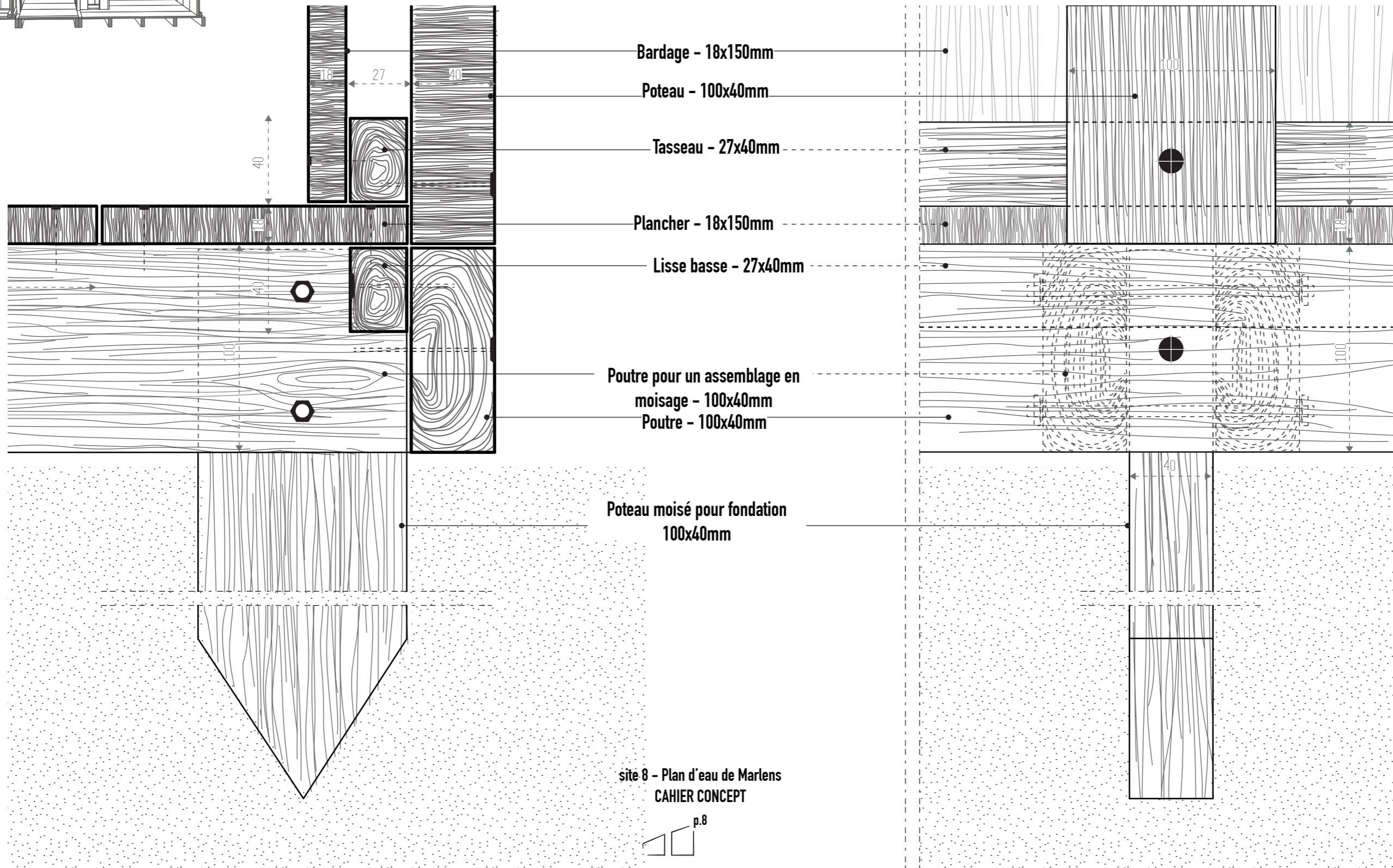
4. les détails d'assemblage

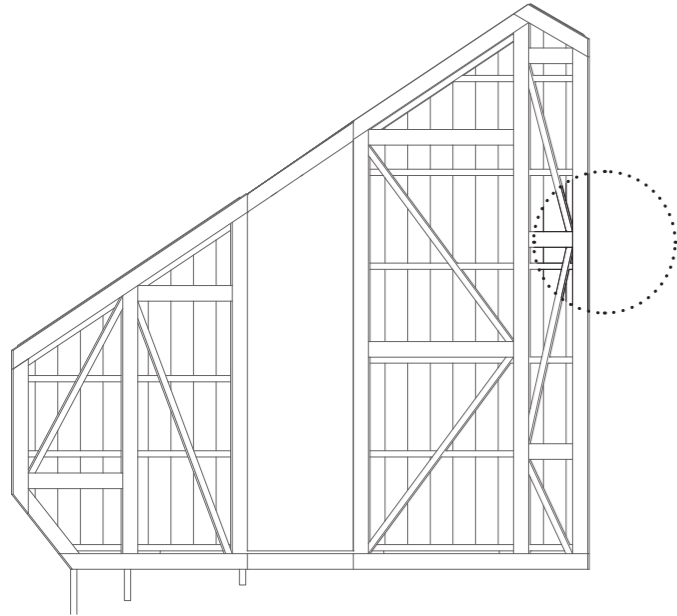


Clou
 Vis à bois
 Vis avec boulon d'ancrage

DETAIL SOCLE - COUPES 1:2

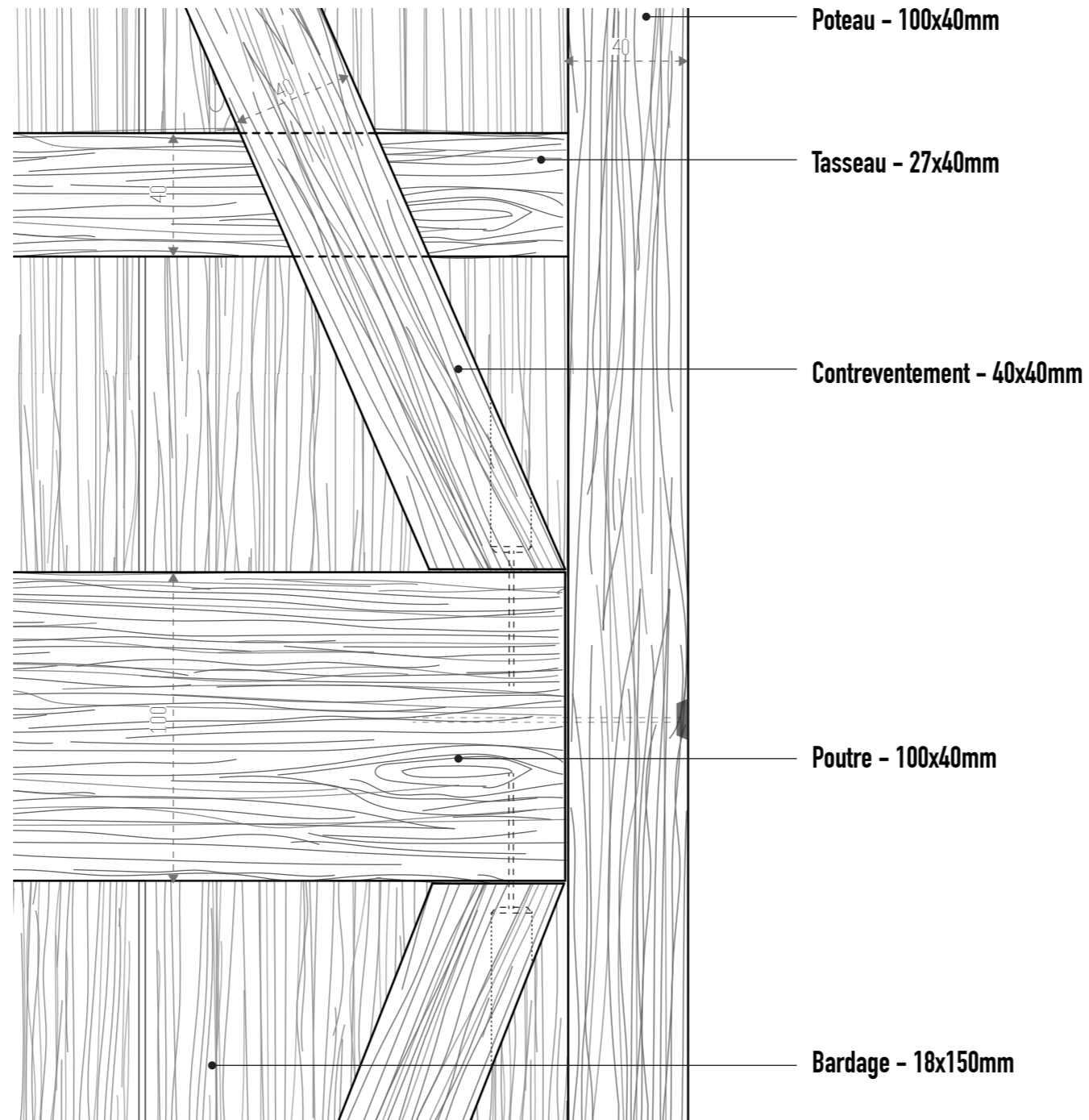
(les cotations sont exprimées en mm)



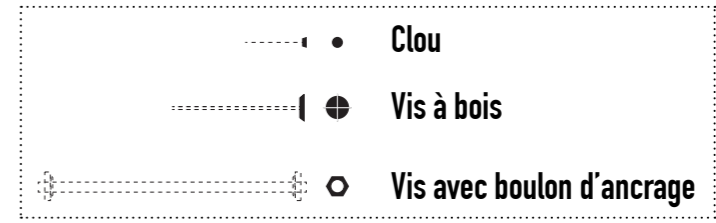
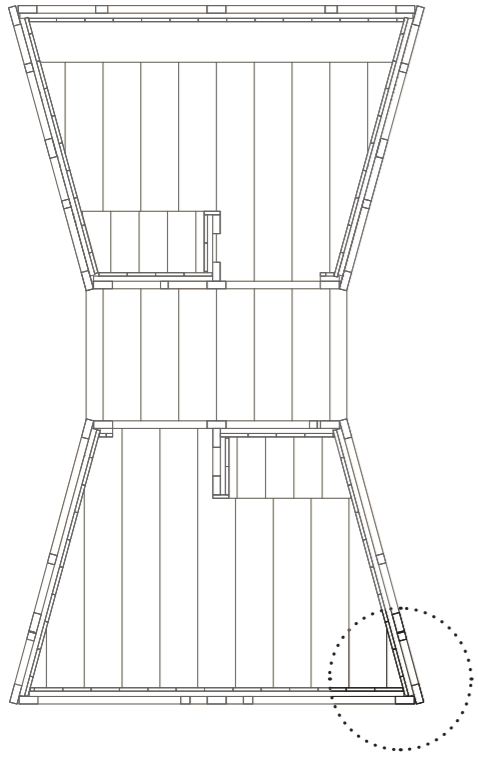


4. les détails d'assemblage

DETAIL FACADE 1:2
(les cotations sont en mm)

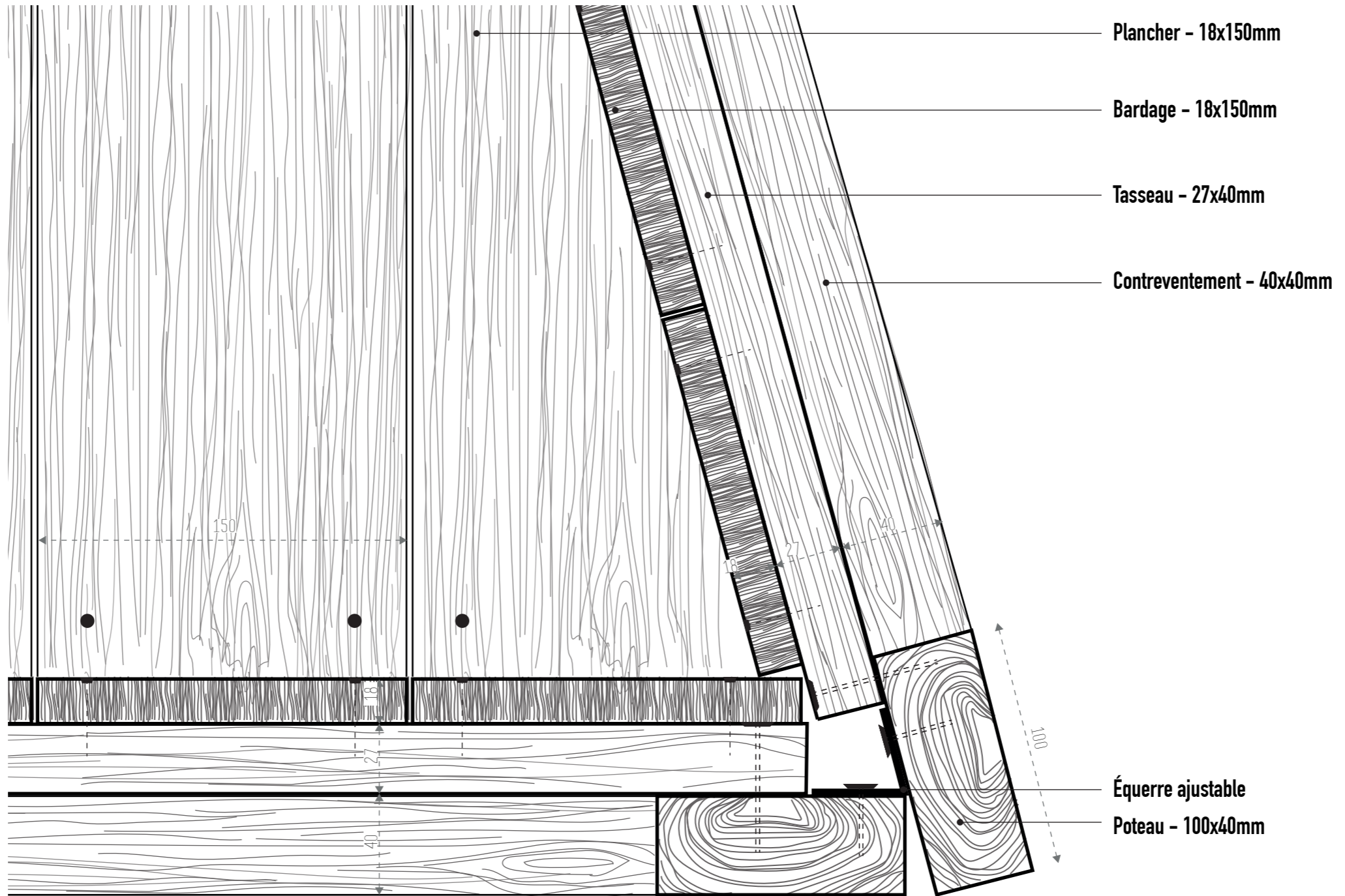


4. les détails d'assemblage



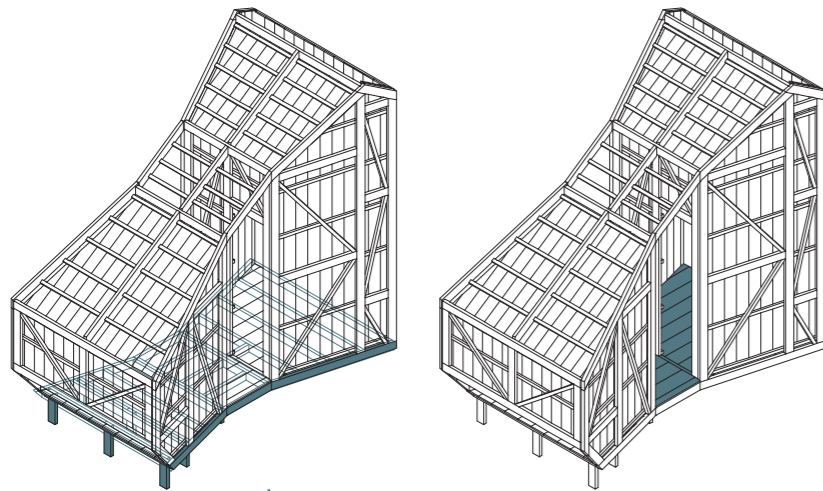
DETAIL PAROI - PLAN 1:2

(les cotations sont exprimées en mm)



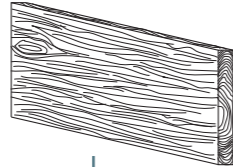
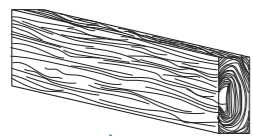
5. le matériau bois

SOCLE



section :

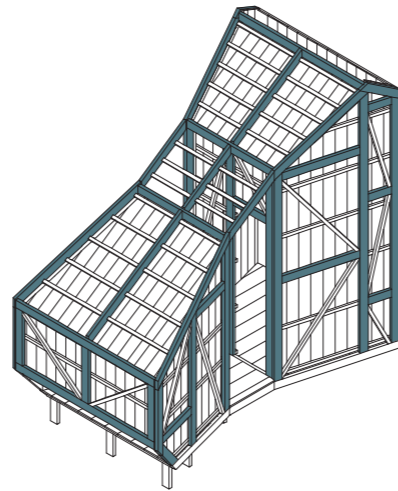
100 x 40 mm - 18 x 150 mm



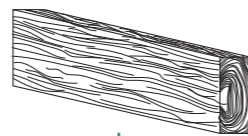
26.5 ml -> 6 x 4.5 ml
= 27 mètres linéaires
= 0.10800 m³

5.35 m² -> 12 x 0.45m²
= 5.4 m²
= 0.09720 m³

STRUCTURE PRIMAIRE

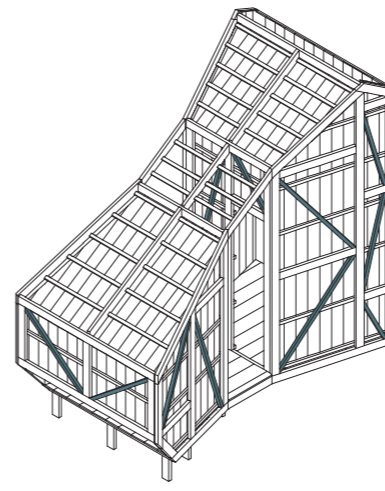


section : 100 x 40 mm

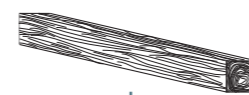


92.3 ml -> 21 x 4.5 ml
= 94.5 mètres linéaires
= 0.37800 m³

CONTREVENTEMENTS

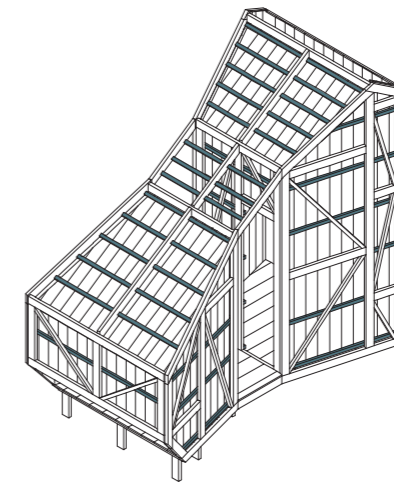


section : 40 x 40 mm

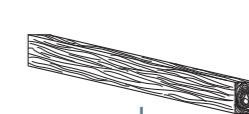


34,6 ml -> 12 x 3 ml
= 36 mètres linéaires
= 0.05760 m³

STRUCTURE SECONDAIRE

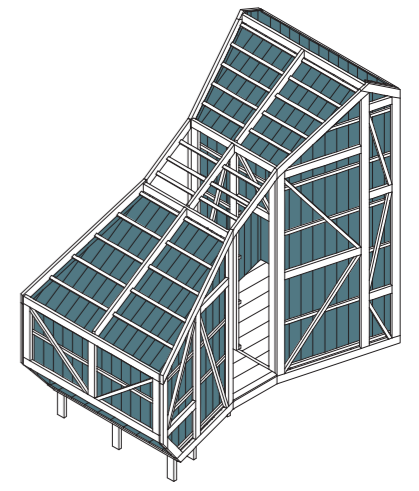


section : 27 x 40 mm

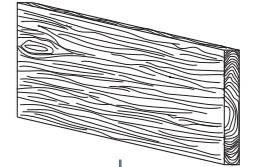


86,9 ml -> 22 x 4 ml
= 88 mètres linéaires
= 0.09504 m³

PEAU INTÉRIEURE



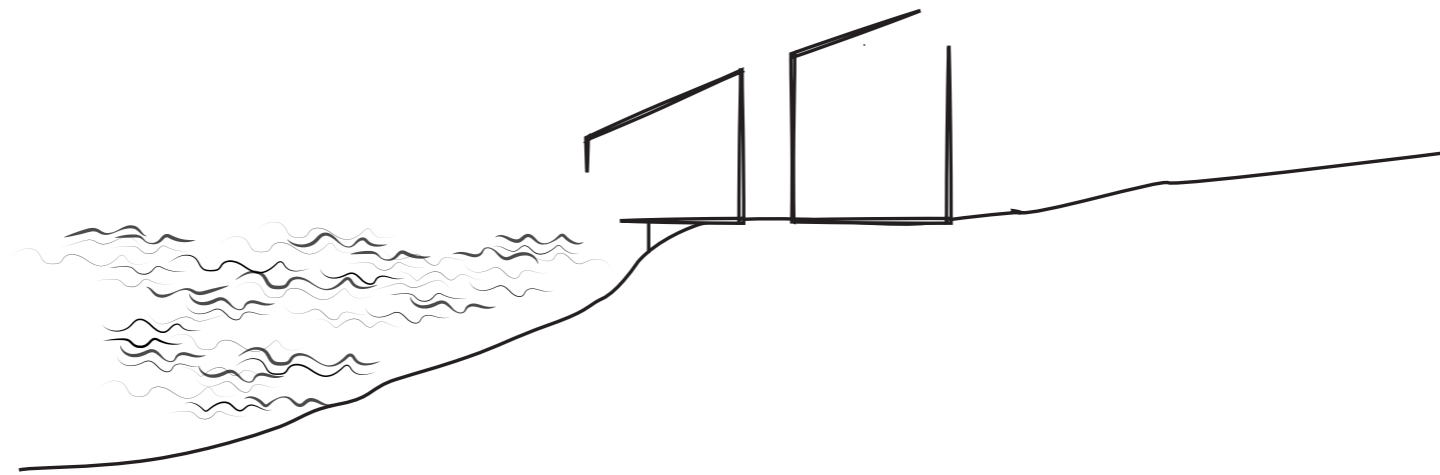
section : 18 x 150 mm



29,97 m² -> 67 x 0.45 m²
= 30.15 m²
= 0.54270 m³

VOLUME DE BOIS NÉCESSAIRE À LA CONSTRUCTION : 1.27854 m³

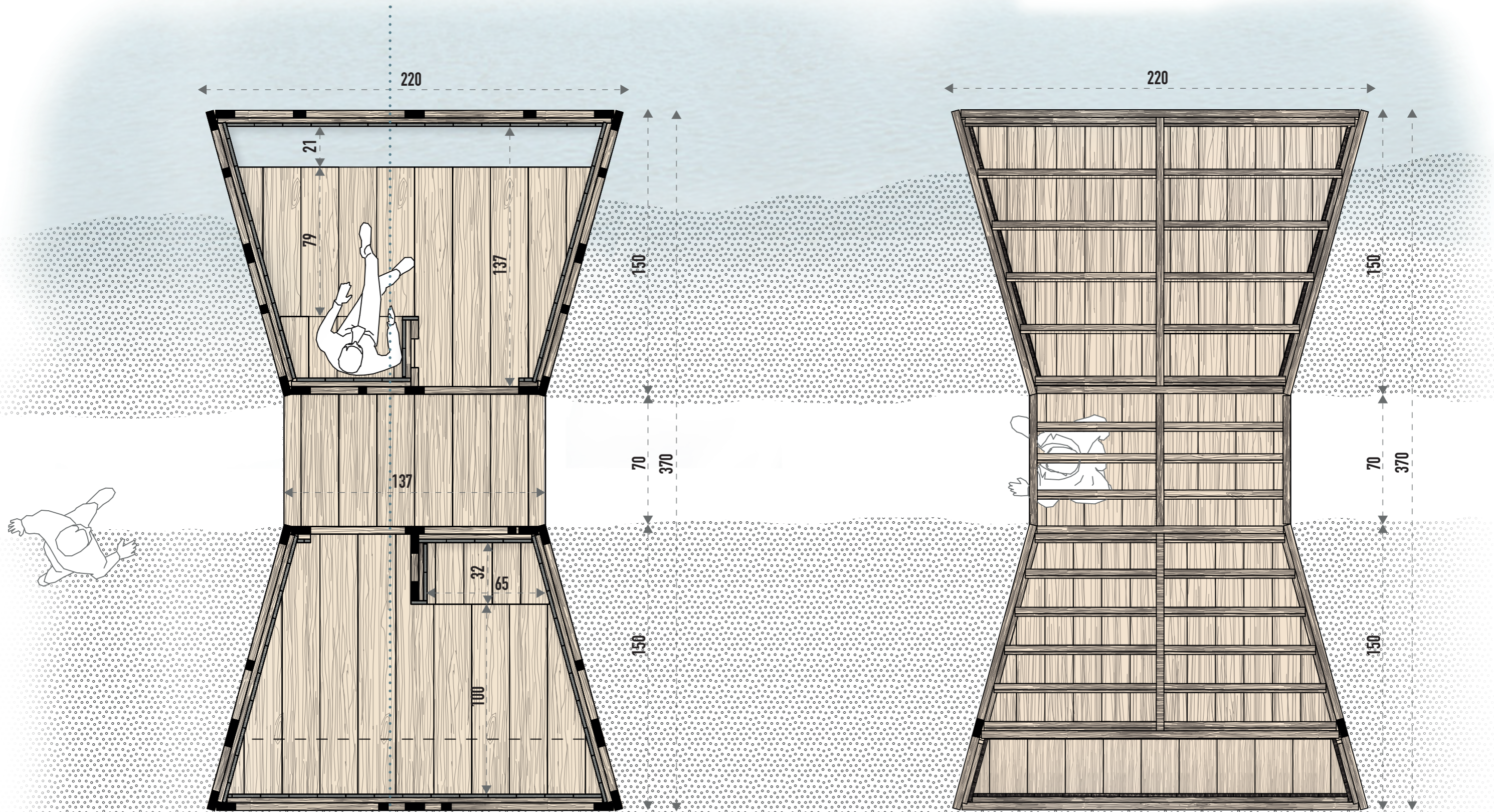
cabane lac - tée



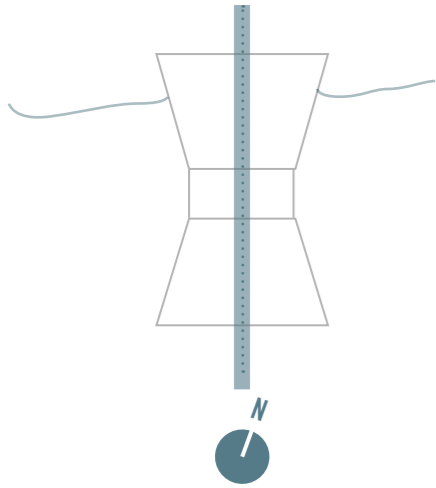
CAHIER TECHNIQUE

1. le projet en dessins



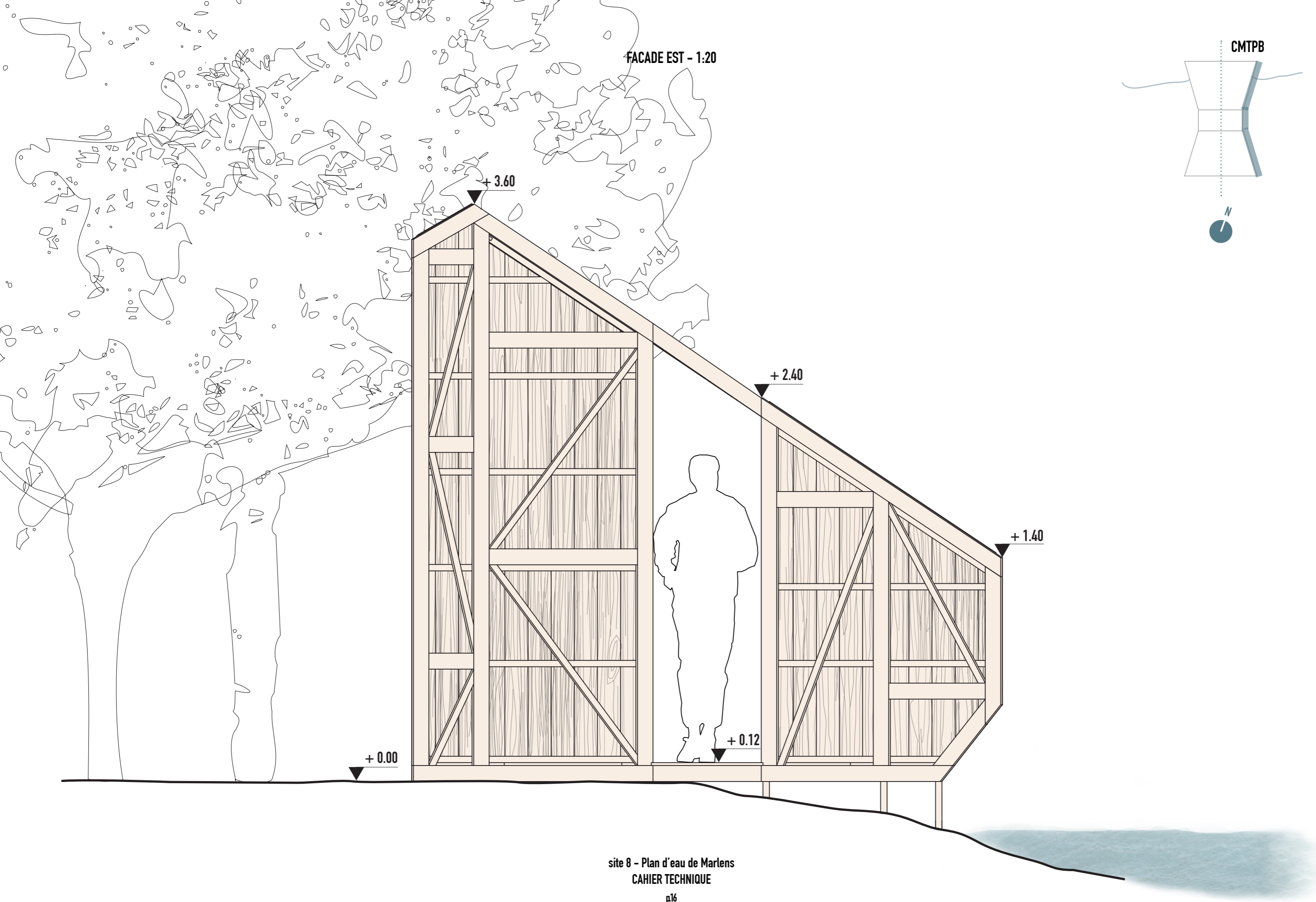
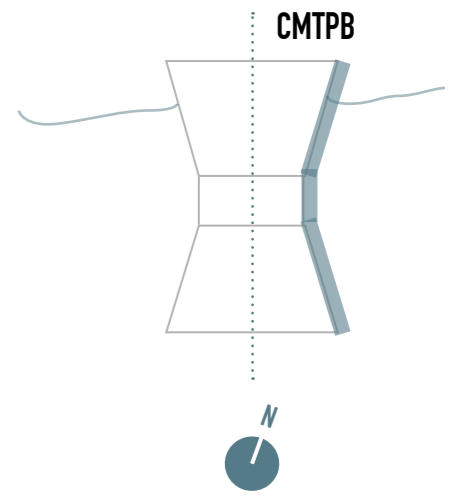


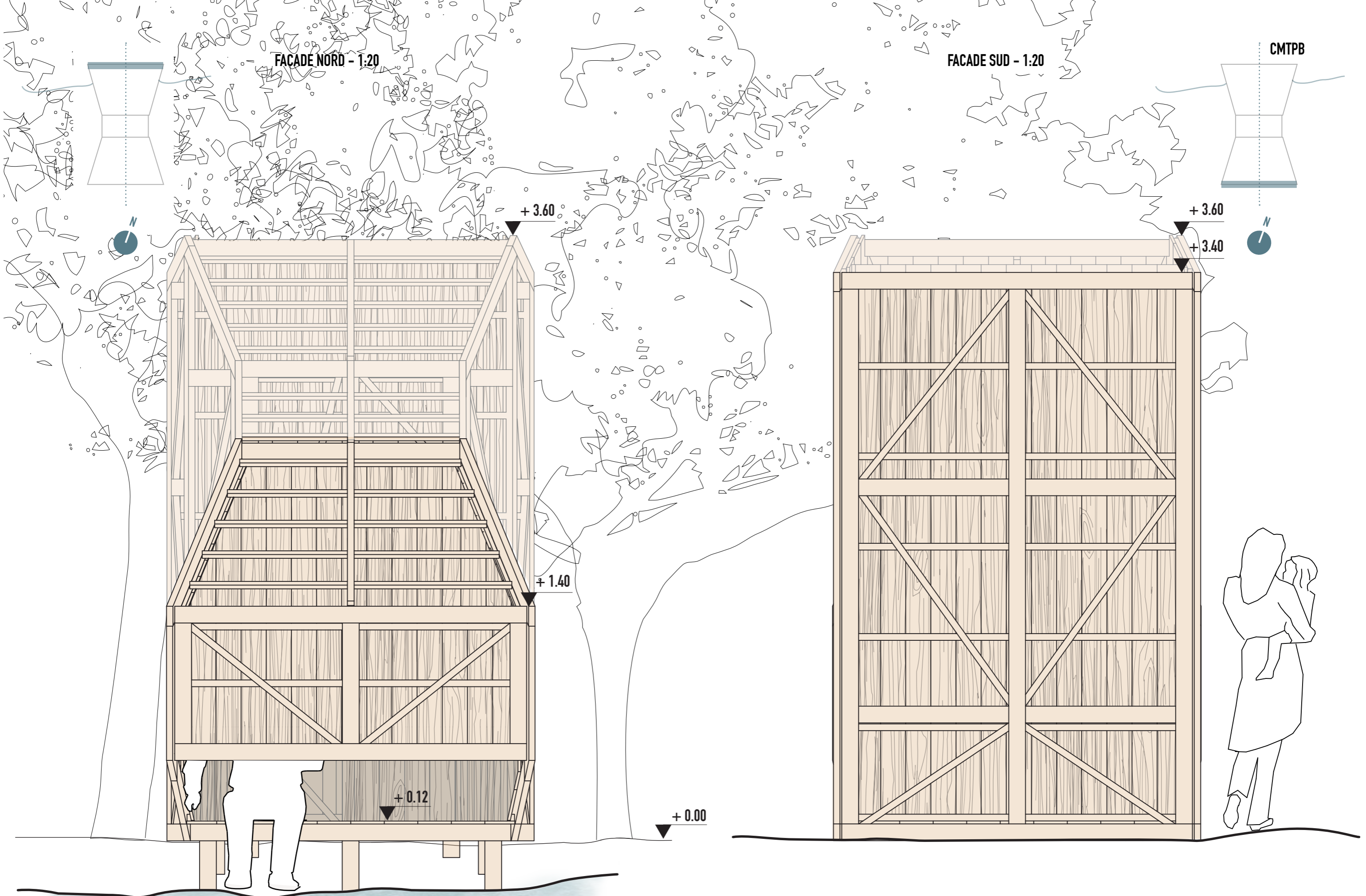
COUPE PERSPECTIVE LONGITUDINALE - 1:20



site 8 - Plan d'eau de Marlens
CAHIER TECHNIQUE

FACADE EST - 1:20





FACADE NORD - 1:20

FACADE SUD - 1:20

CMPB

+ 3.60

+ 3.60

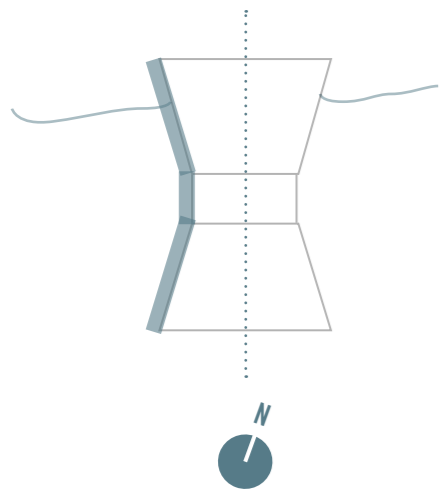
+ 3.40

+ 1.40

+ 0.12

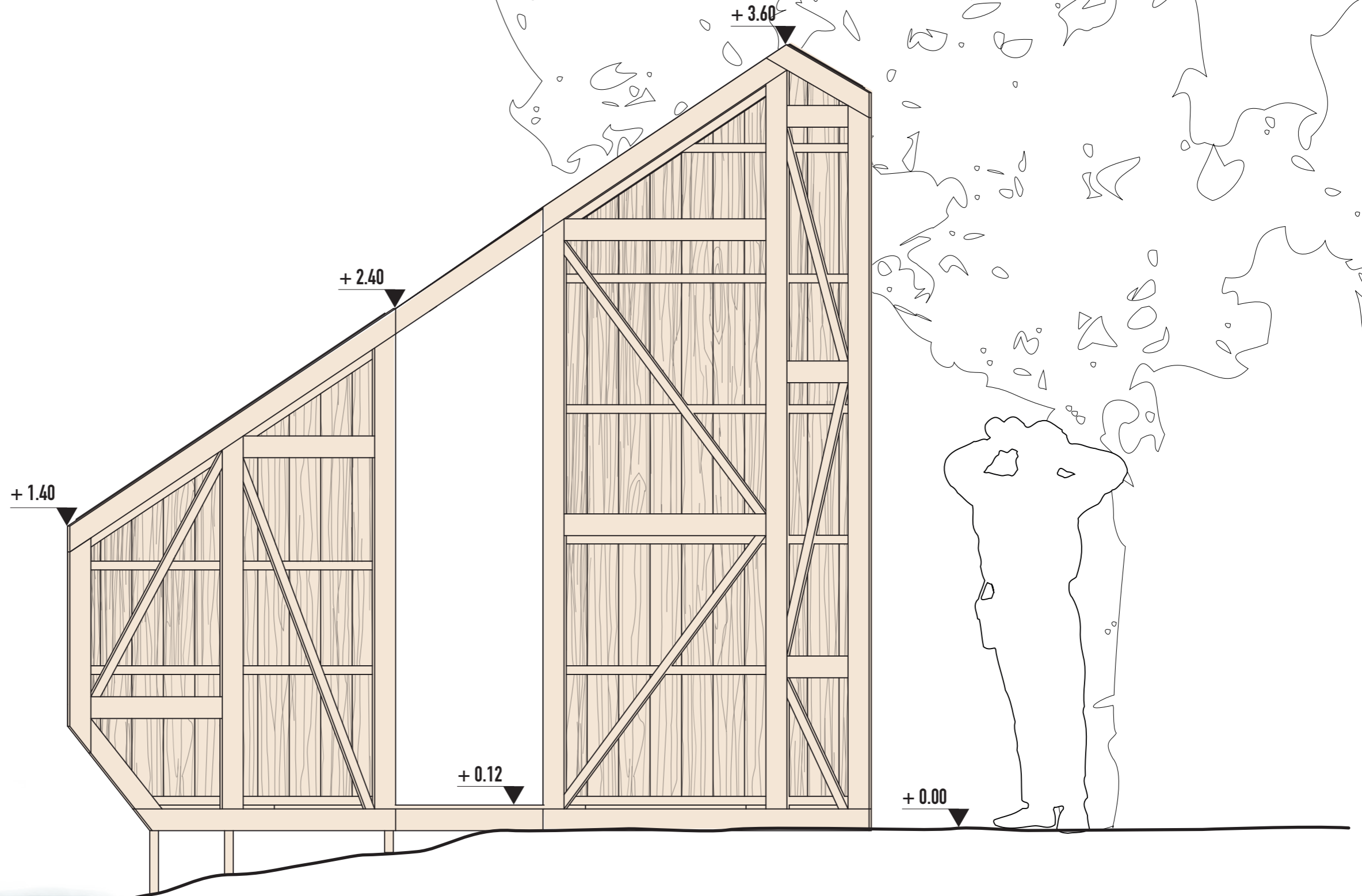
+ 0.00

site 8 - Plan d'eau de Marlens
CAHIER TECHNIQUE



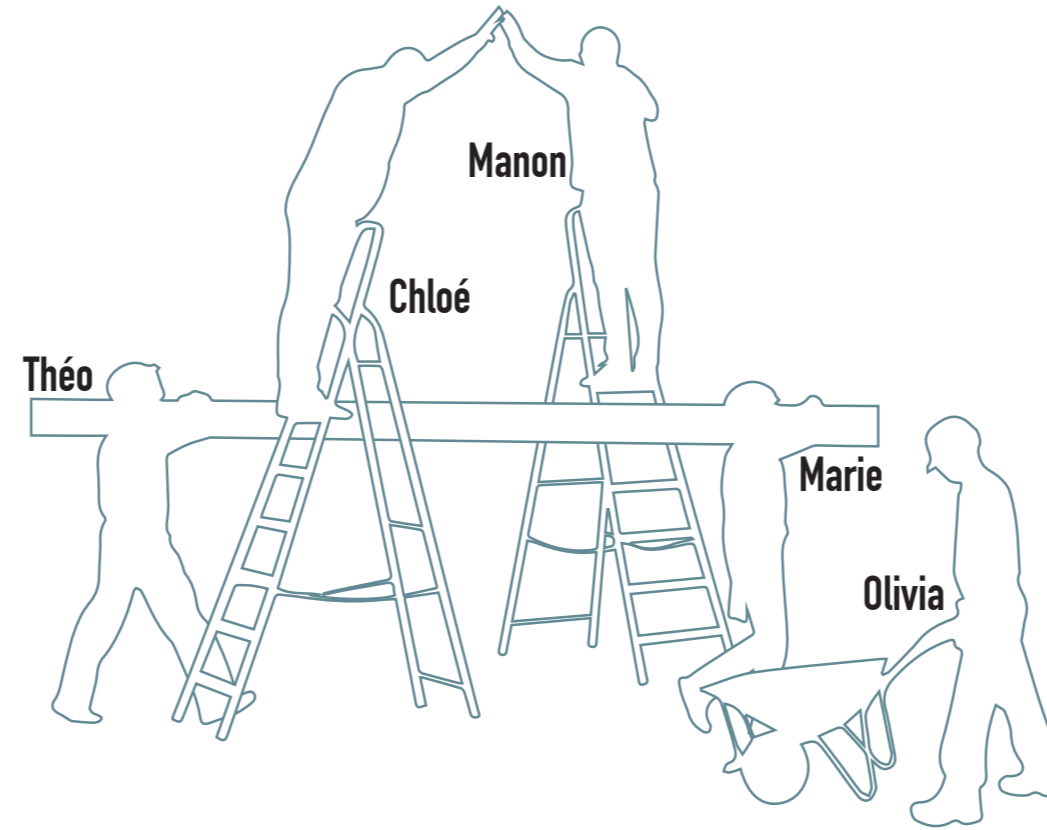
FACADE OUEST - 1:20

CMTPB



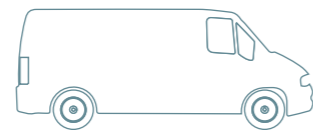
site 8 - Plan d'eau de Marlens
CAHIER TECHNIQUE

2. les ouvriers



3. les outils

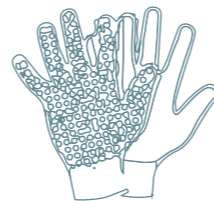
transporter



mesurer



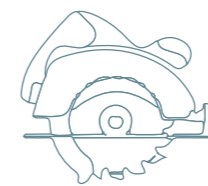
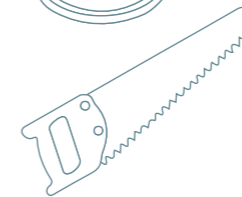
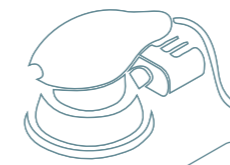
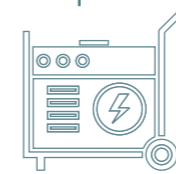
sécuriser



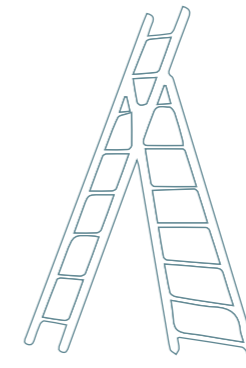
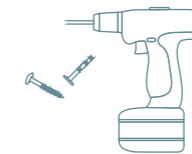
ancrer



transformer



assembler



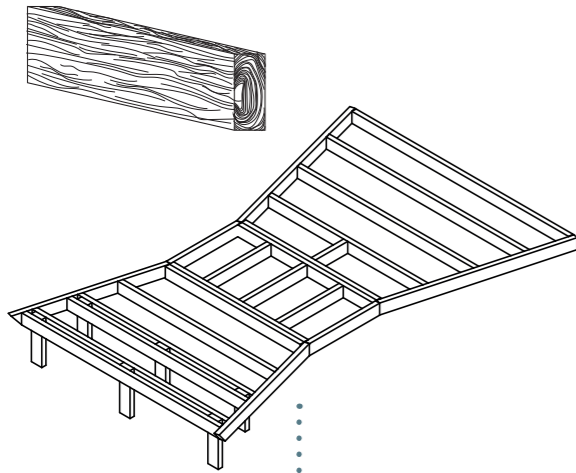


4. la construction et la temporalité du chantier

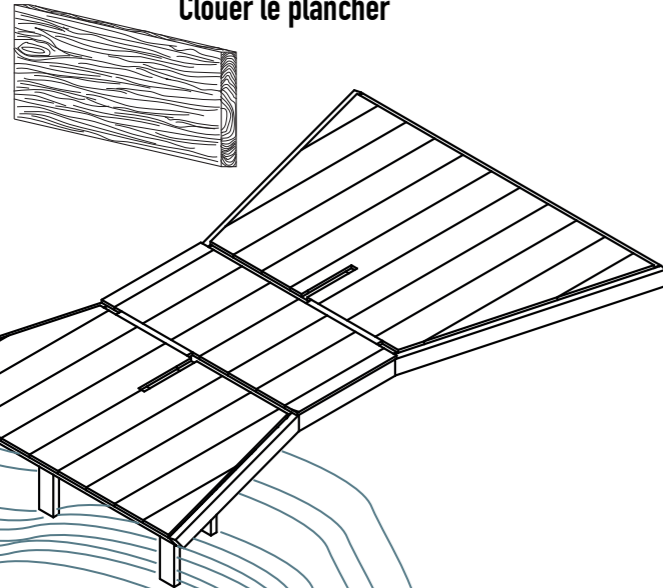
J.1

Creuser les fondations

Assembler et mettre en place le socle

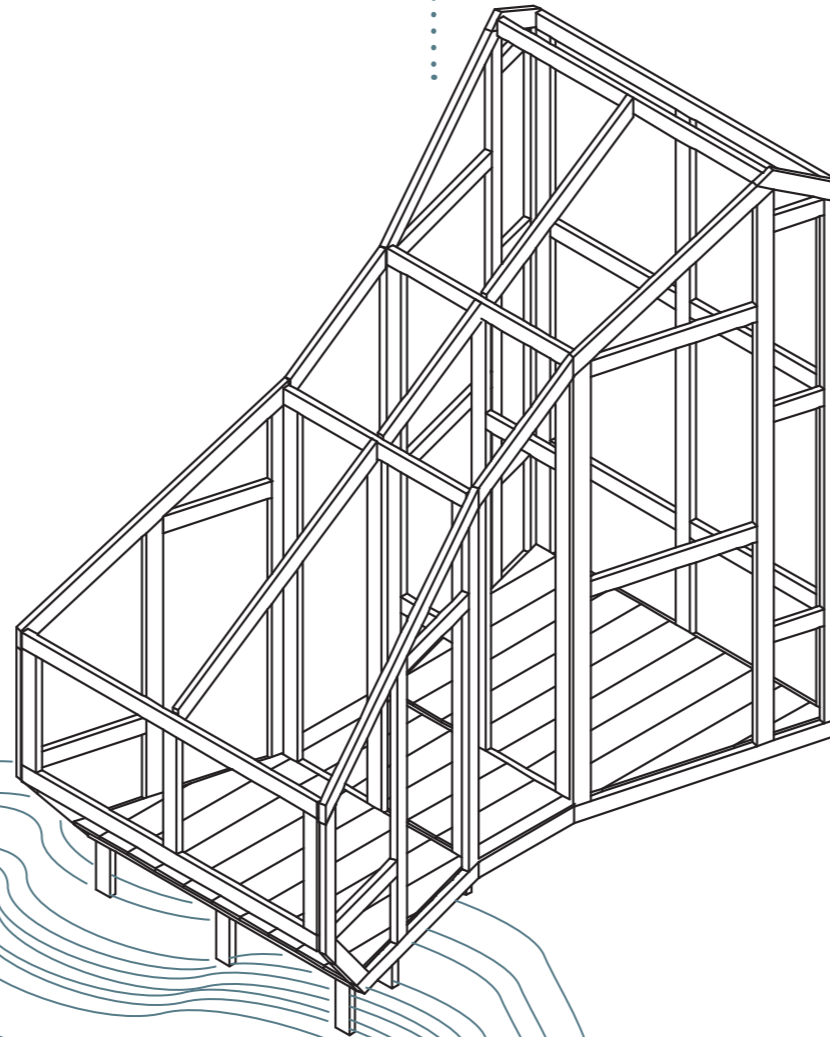
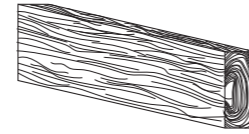


Clouer le plancher



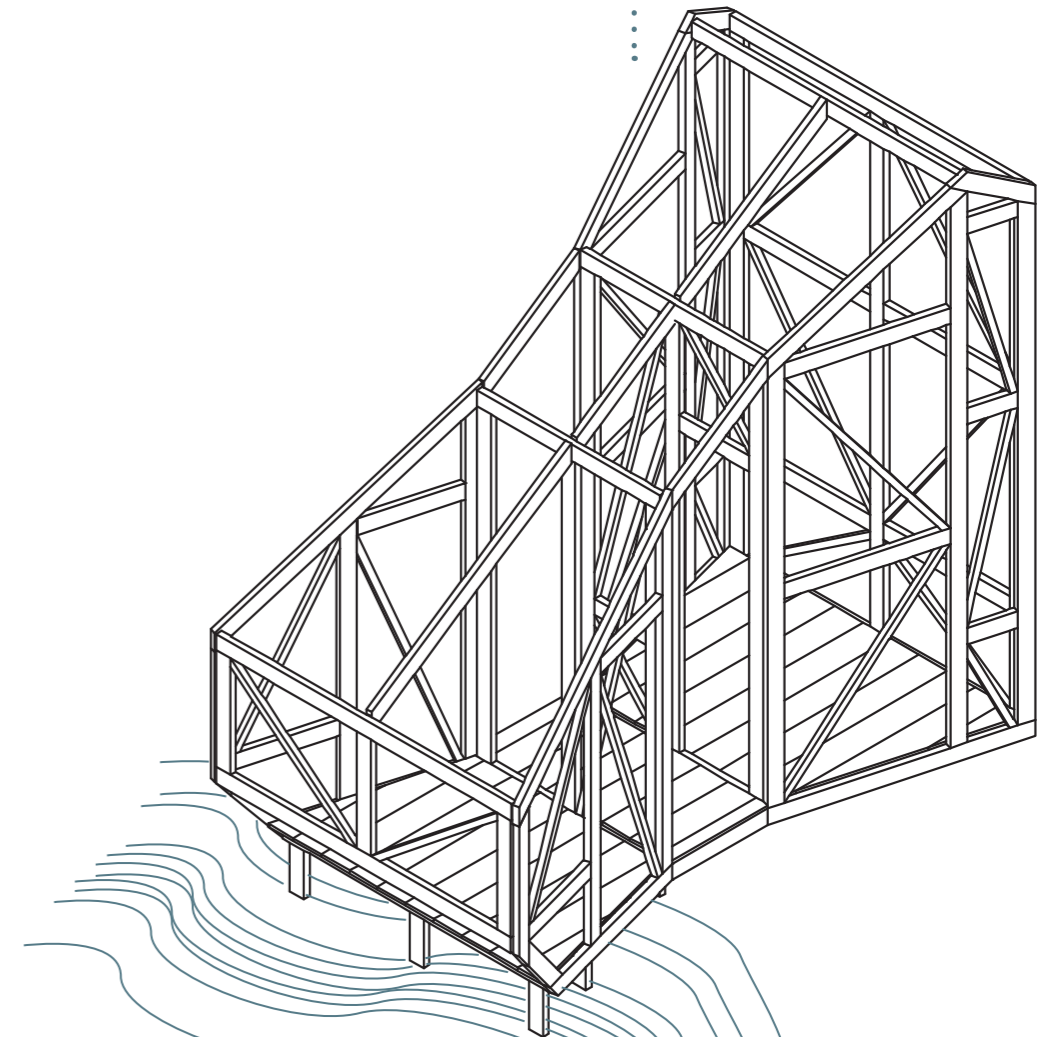
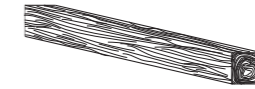
J.2
+
J.3

Monter la structure principale



J.4

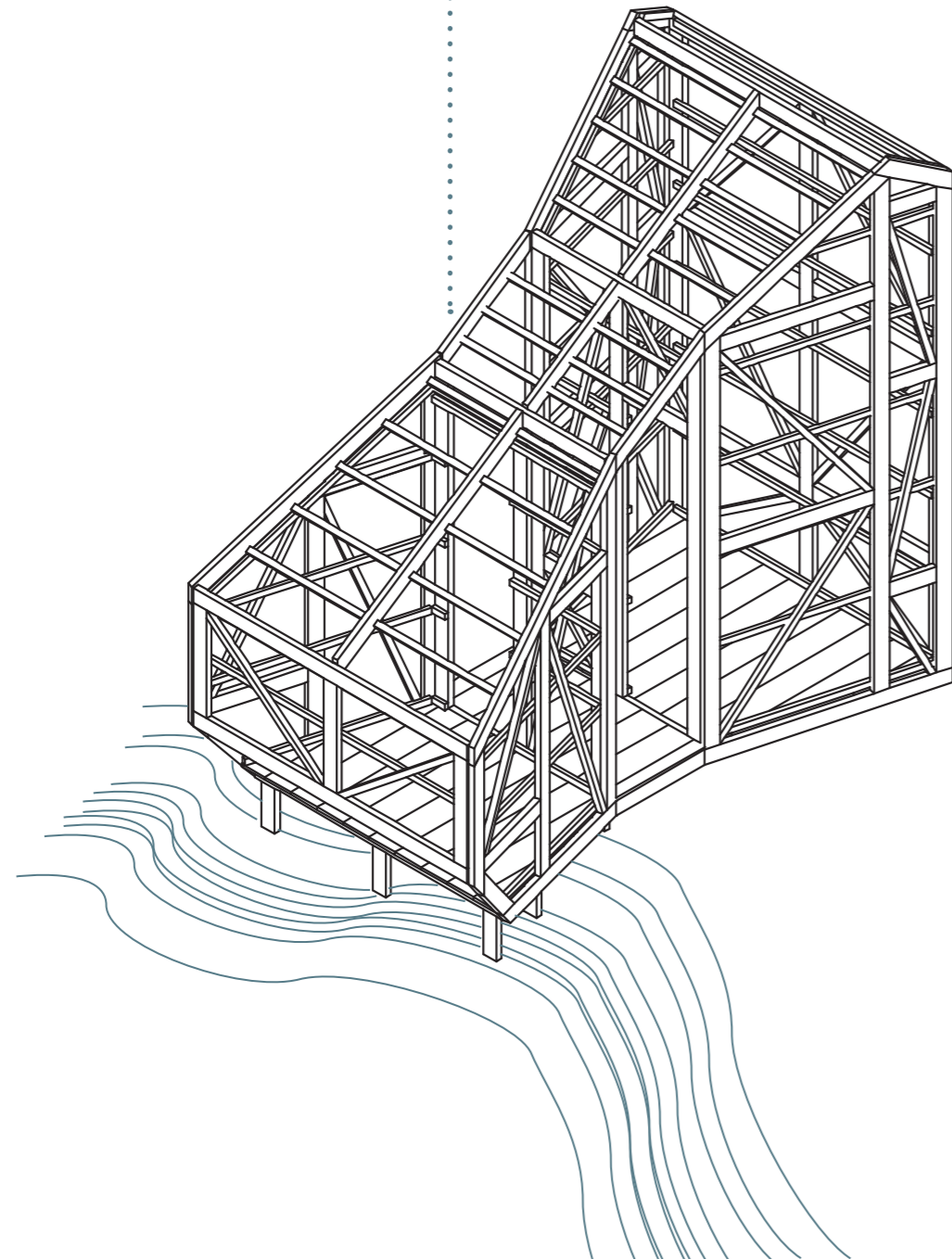
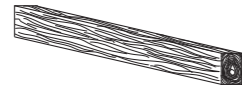
Fixer les contreventements





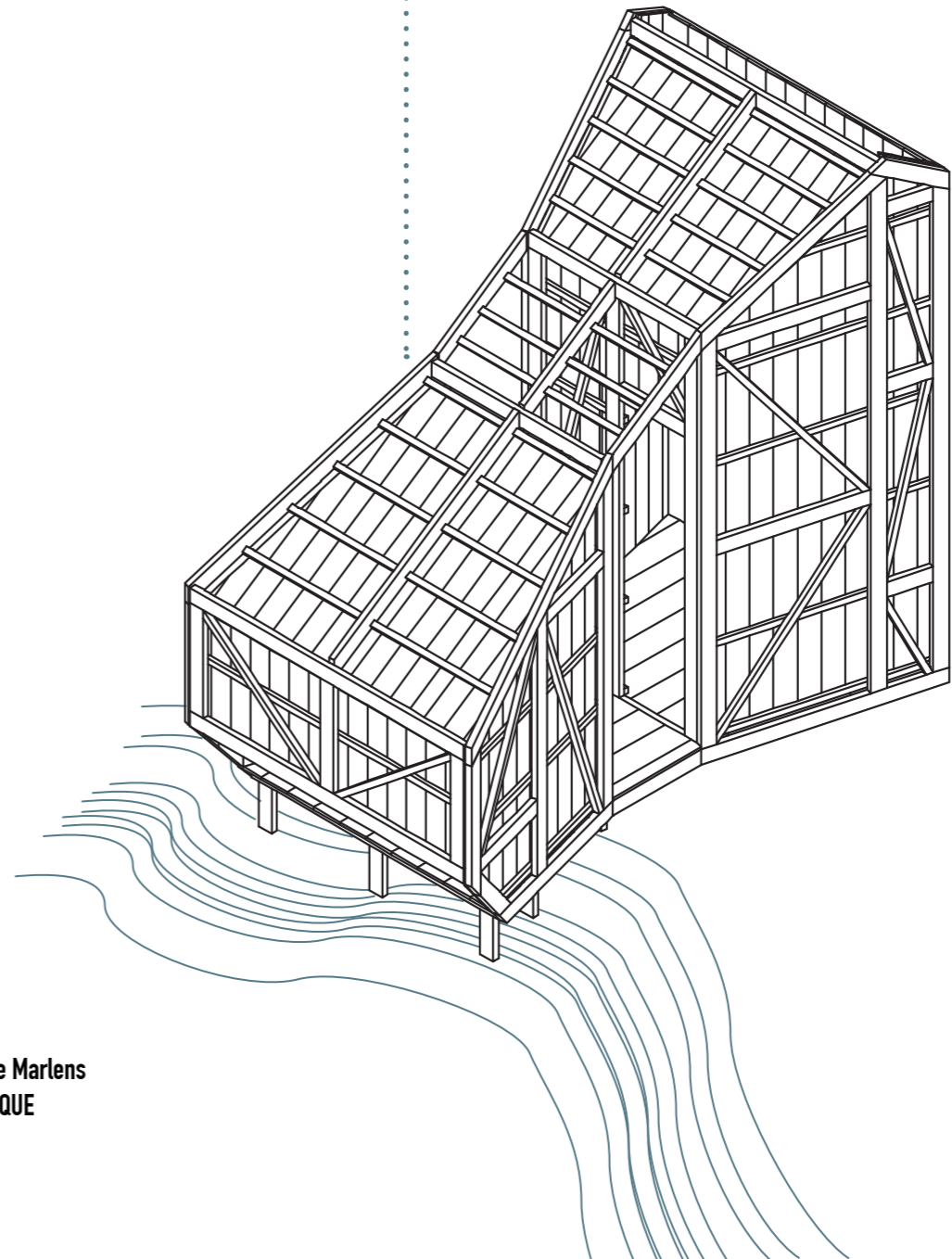
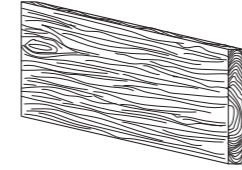
J.4
+
J.5

Installer la structure secondaire

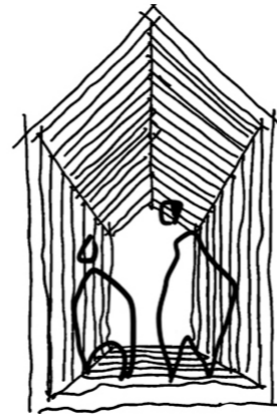


J.6
+
J.7

Habiller la structure secondaire intérieure à l'aide du bardage



CABANE LAC-TÉE
site 8 - Plan d'eau de Marlens



**Le festival des Cabanes
2021**

**“Lorsqu’on quitte un lieu de bivouac,
prendre soin de laisser deux choses.
Premièrement : rien. Deuxièmement :
ses remerciements.”**

Dans les forêts de Sibérie, Sylvain Tesson