

“LES VOISINS”

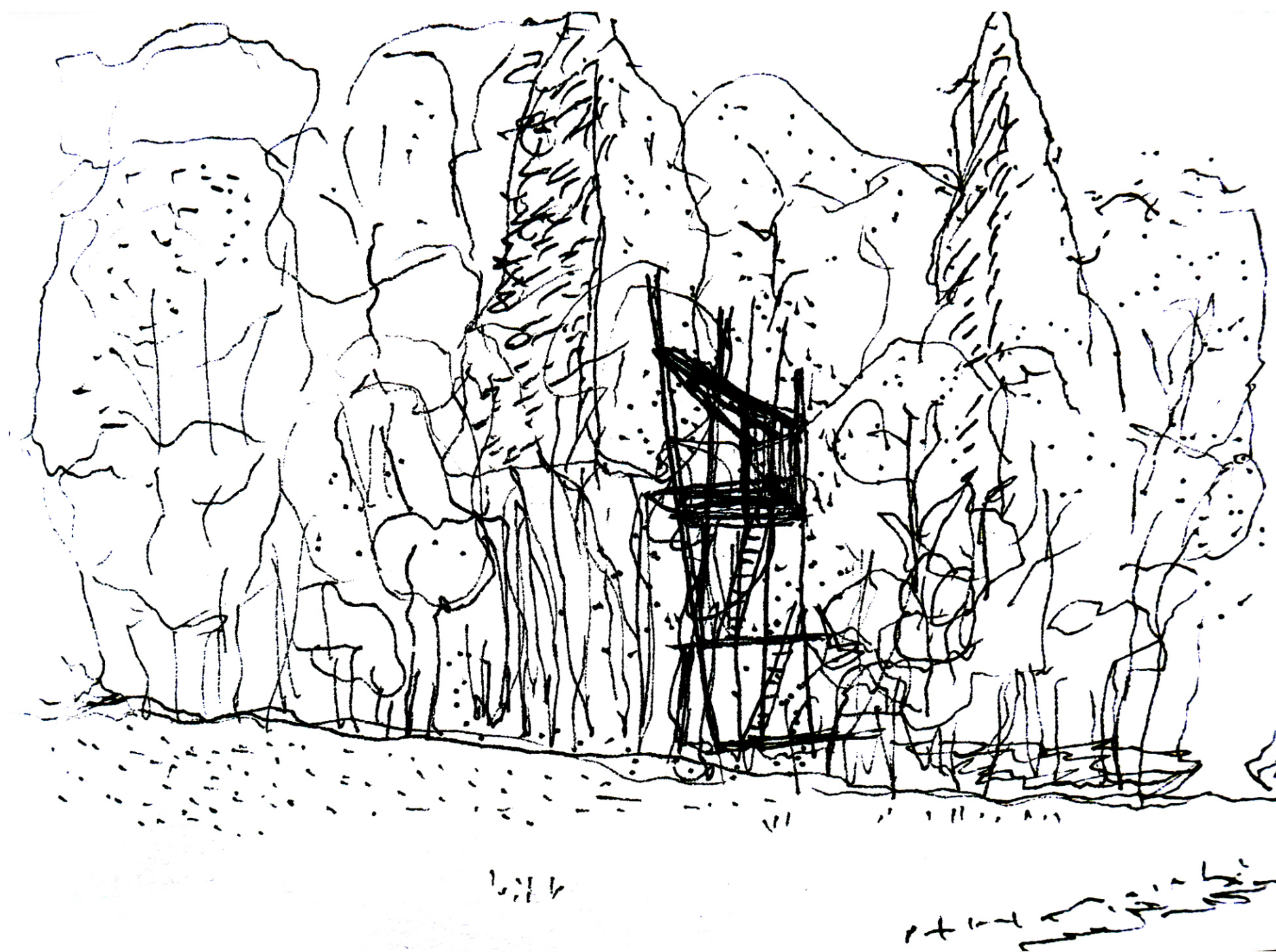
INTENTION

Organisation rigoureusement déhanché.

Fruit du mélange de deux pratiques singulières, Architecture et Sculpture, la forme avec l'espace.

"Les voisins", par les techniques employées et notre réflexion sur les modes de construction d'habitats, d'abris intemporel, constitue ce que nous avons nommé une **ArchiSculpture**.

"Les voisins" offre un abri au regard des promeneurs, oriente la vue vers la montagne, le sous bois, le ruisseau. Esthétique brut, semblant construite par défaut au milieu d'un jeu de mikado lancé au hasard. Les dimensions de la cabane, volontairement étroites, intègrent la notion de prudence, de lenteur. L'espace de la plateforme sous le toit est pensé pour que les déplacements nous rapprochent du sol. S'allonger, rêver, passer une nuit d'été à regarder le ciel. Nous nous adressons à l'étoile qui est dans chacun de nous.



La forme autoportante sur pilotis répond à tout type de relief, l'ensemble des éléments de la cabane sont tenues sur des pieds, donc réglables. Cette solution nous permettra aussi de ne pas blesser les arbres, de couvrir une surface minimum au sol, de garder la transparence du sous bois et laisser la vue sur les alentours. La seule forme créant une "masse", le mur et le toit seront situés entre 4.40 m et 6.50 m de hauteur.

Une pièce d'ajustement, extension de la passerelle, est prévue pour s'adapter, s'il le faut, à la berge du ruisseau.



A l'orée du bois

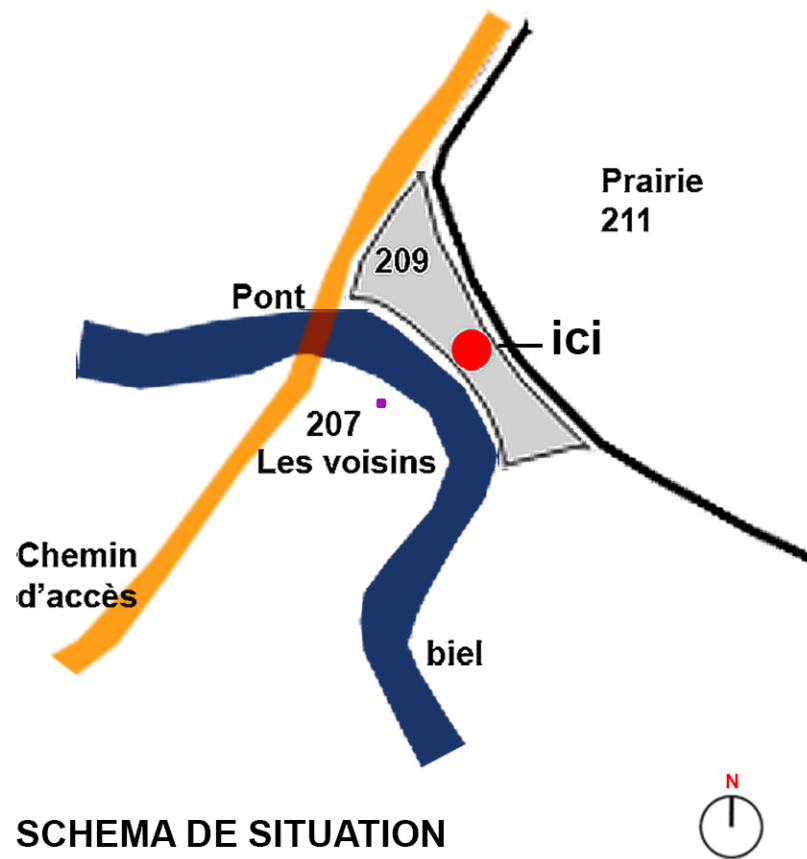


Dans le sous-bois

INSTALLATION

Après un repérage sur la parcelle du projet qui nous a été attribué, la position et l'orientation de notre cabane est précisée. Nous serons les voisins des cabanes des enfants.
Et les 3 faces ouvertes seront exposées Est. Sud. Ouest.

Nous nous installerons dans le sous bois, au milieu d'un ensemble de taillis de noisetiers et de sapins, à l'endroit le plus étroit, une bordure arborée entre la prairie et un biel (ruisseau) qui rejoint la rivière La Chaise. Cette nouvelle construction créera un lien physique entre plusieurs éléments. L'eau, la végétation sur le sol, les mousses, les arbres et le paysage de montagne au dessus de la prairie.

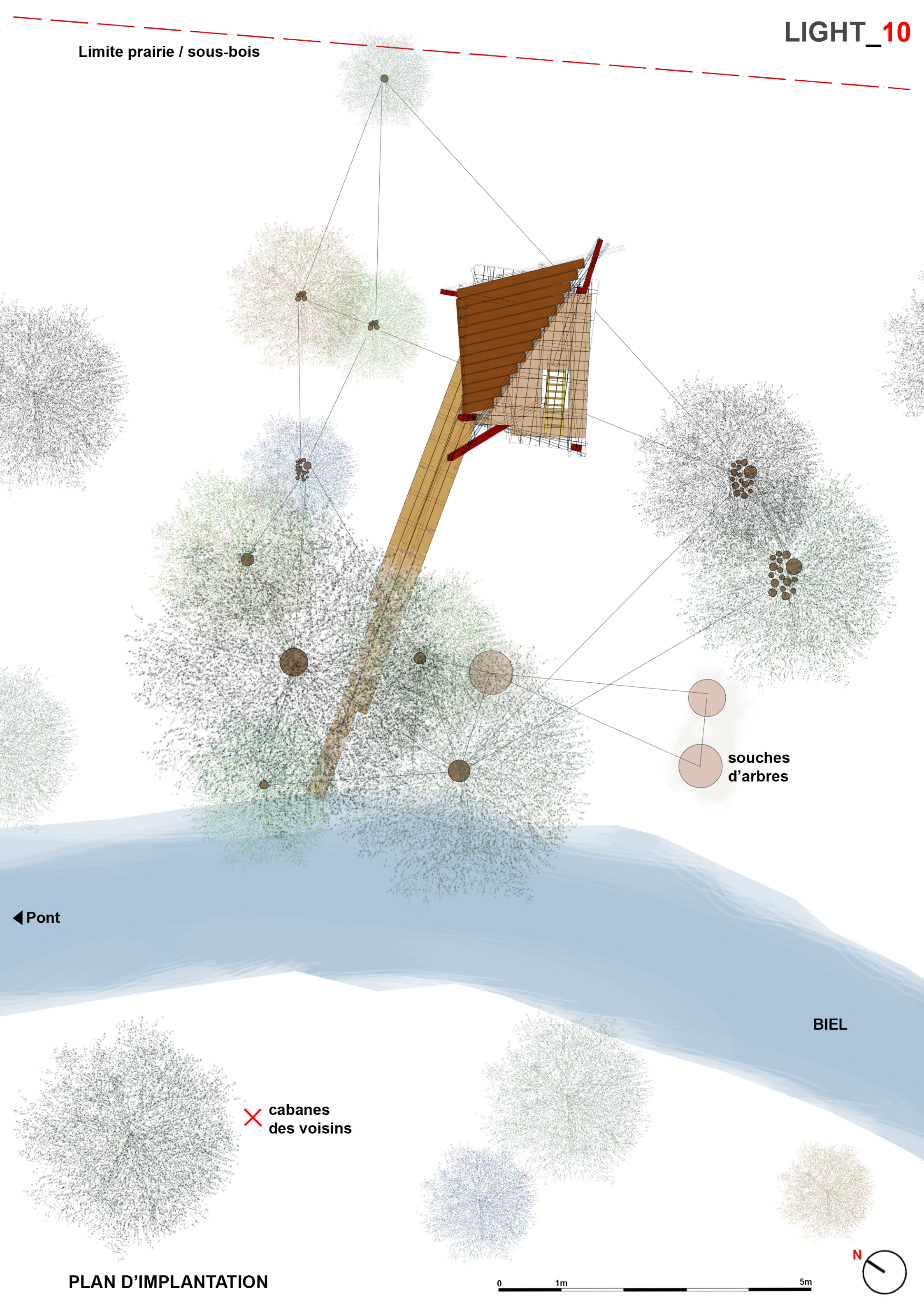


La cabane vue depuis le biel



Vue dégagée vers le paysage de montagne

Limite prairie / sous-bois



◀ Pont

souches d'arbres

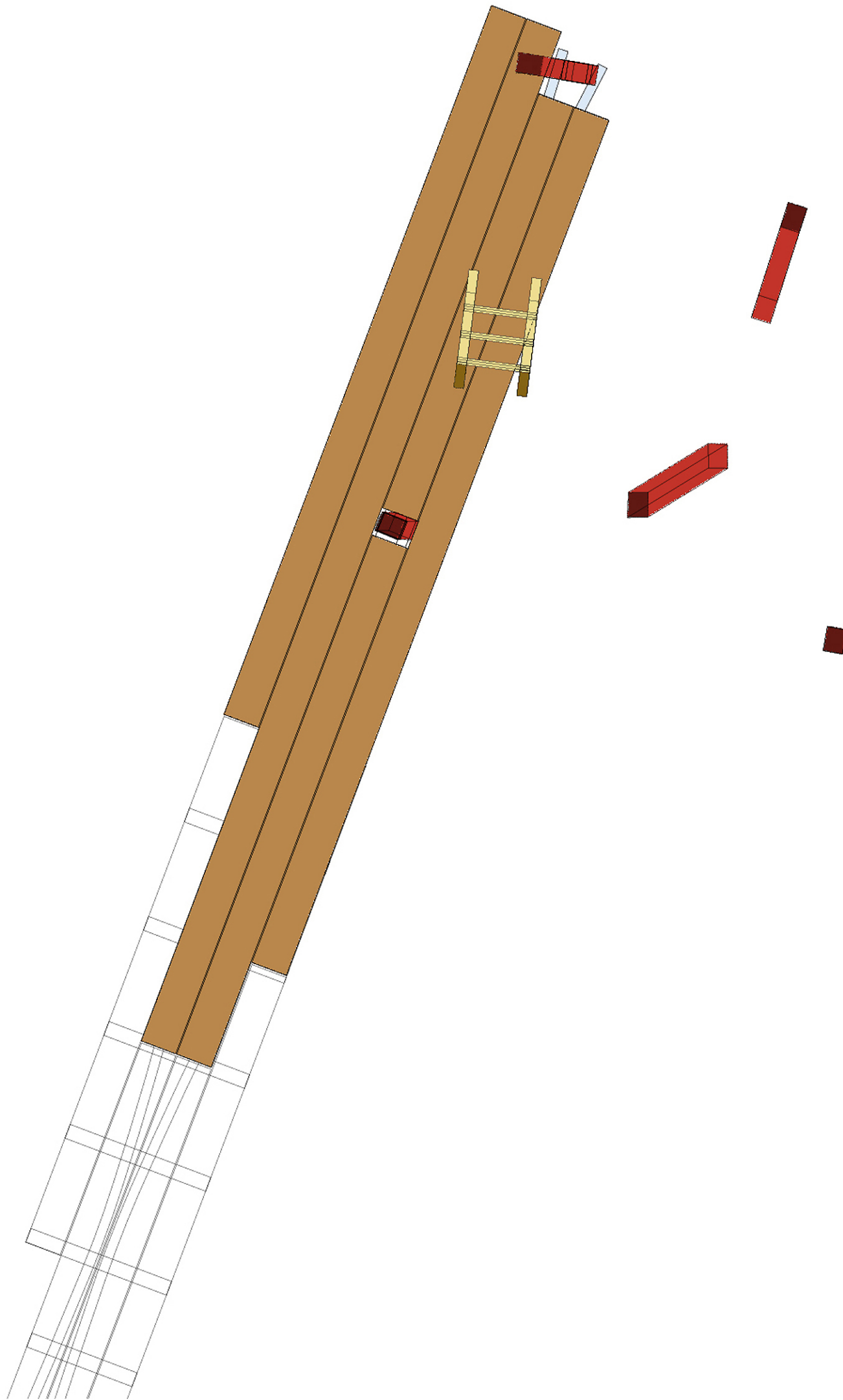
✗ cabanes des voisins

BIEL

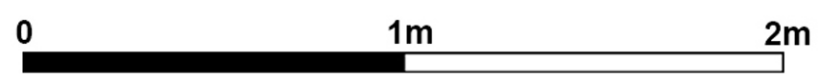
PLAN D'IMPLANTATION

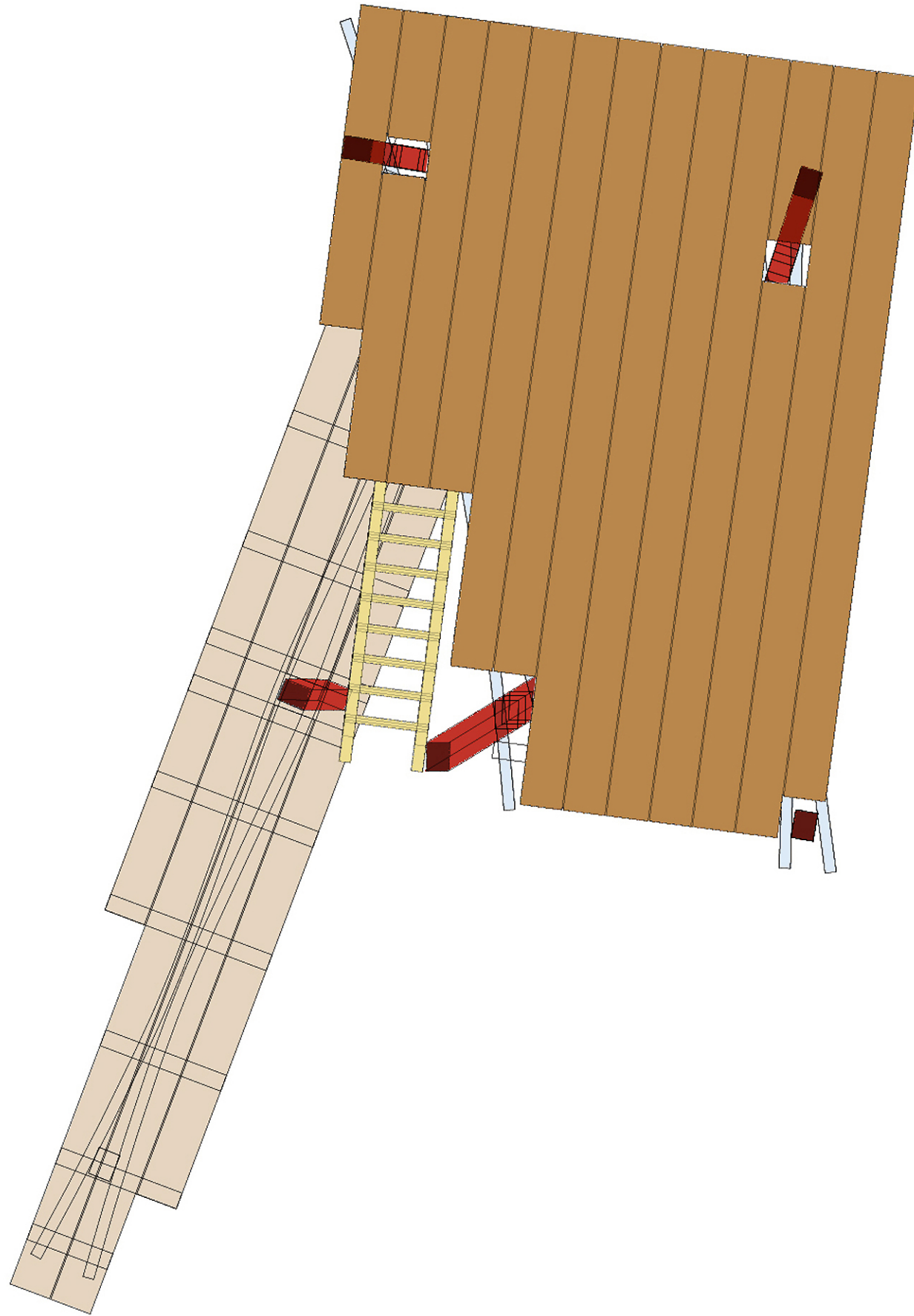
0 1m 5m



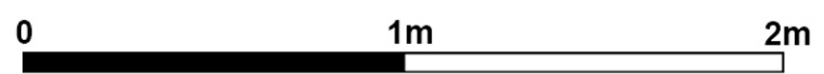


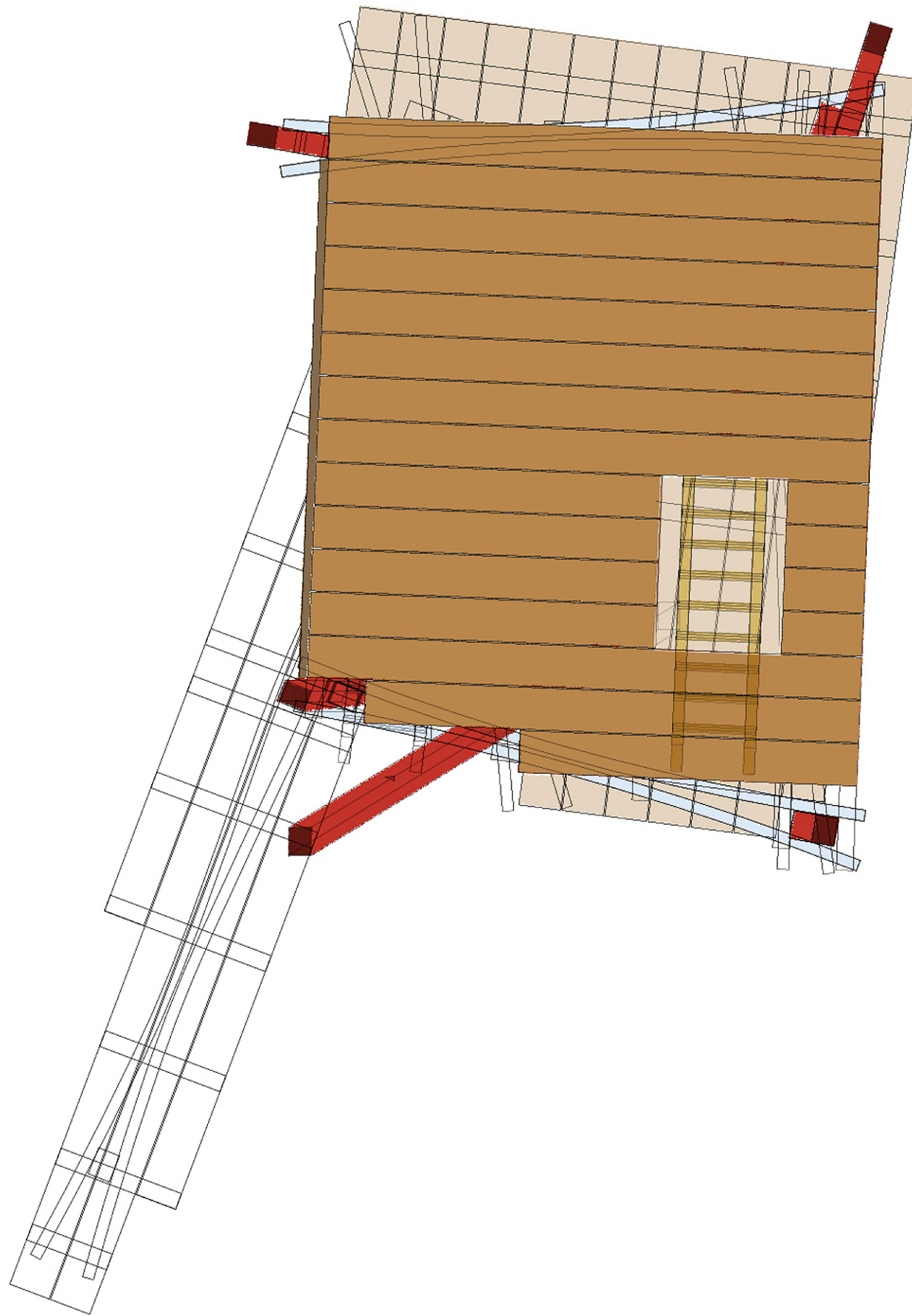
PLAN PASSERELLE + EXTENSION



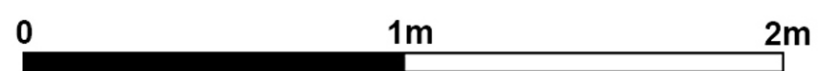


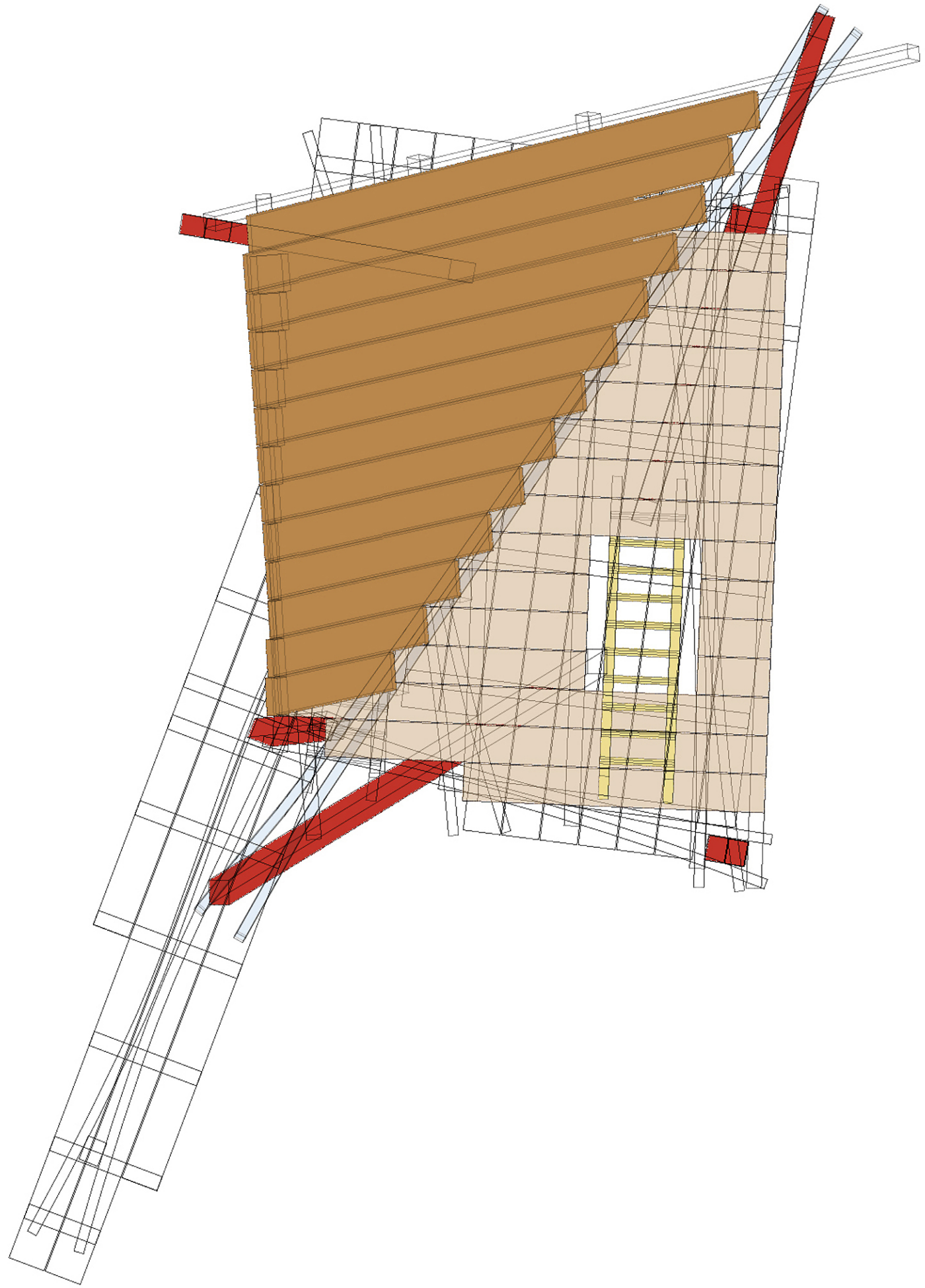
PLAN PLATEFORME 1



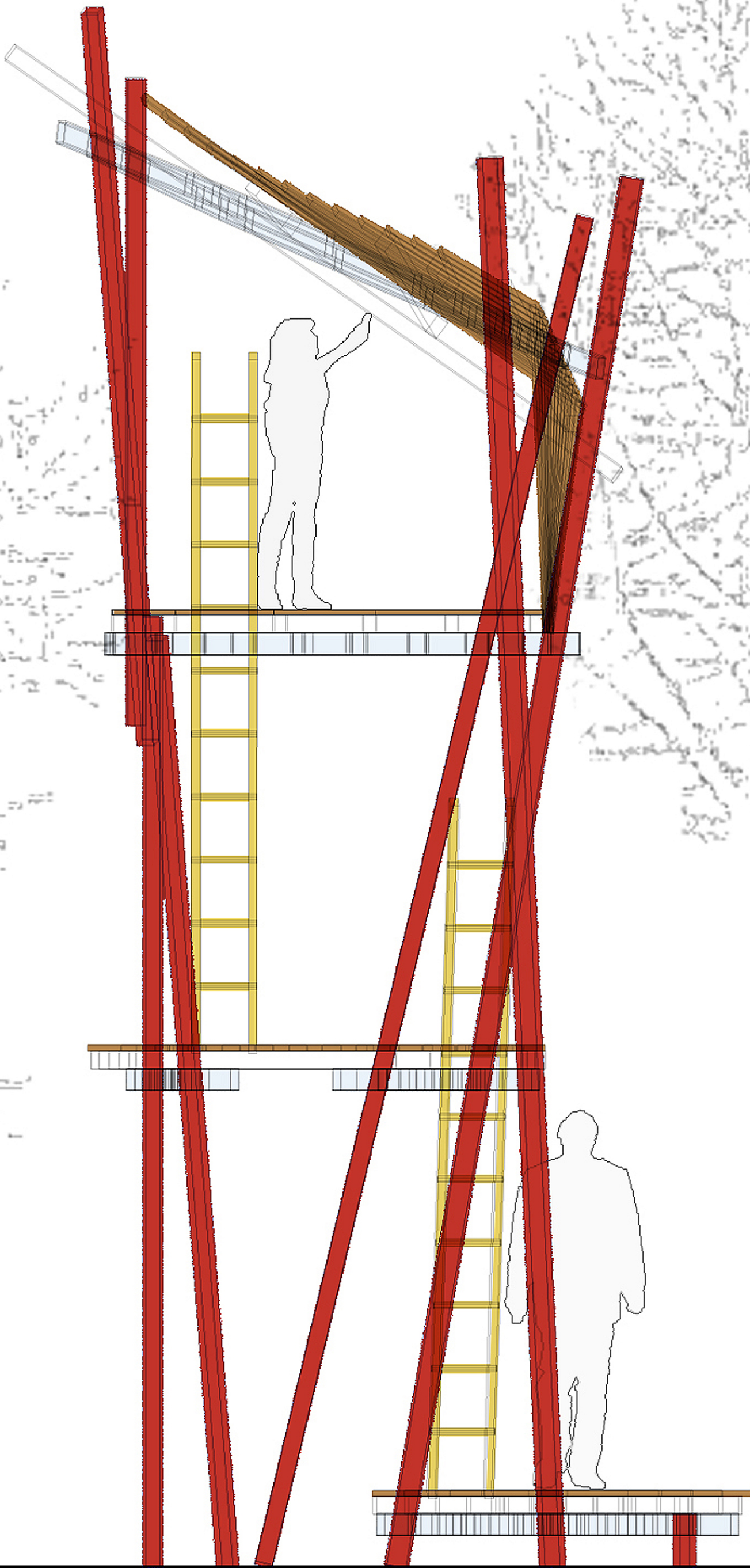


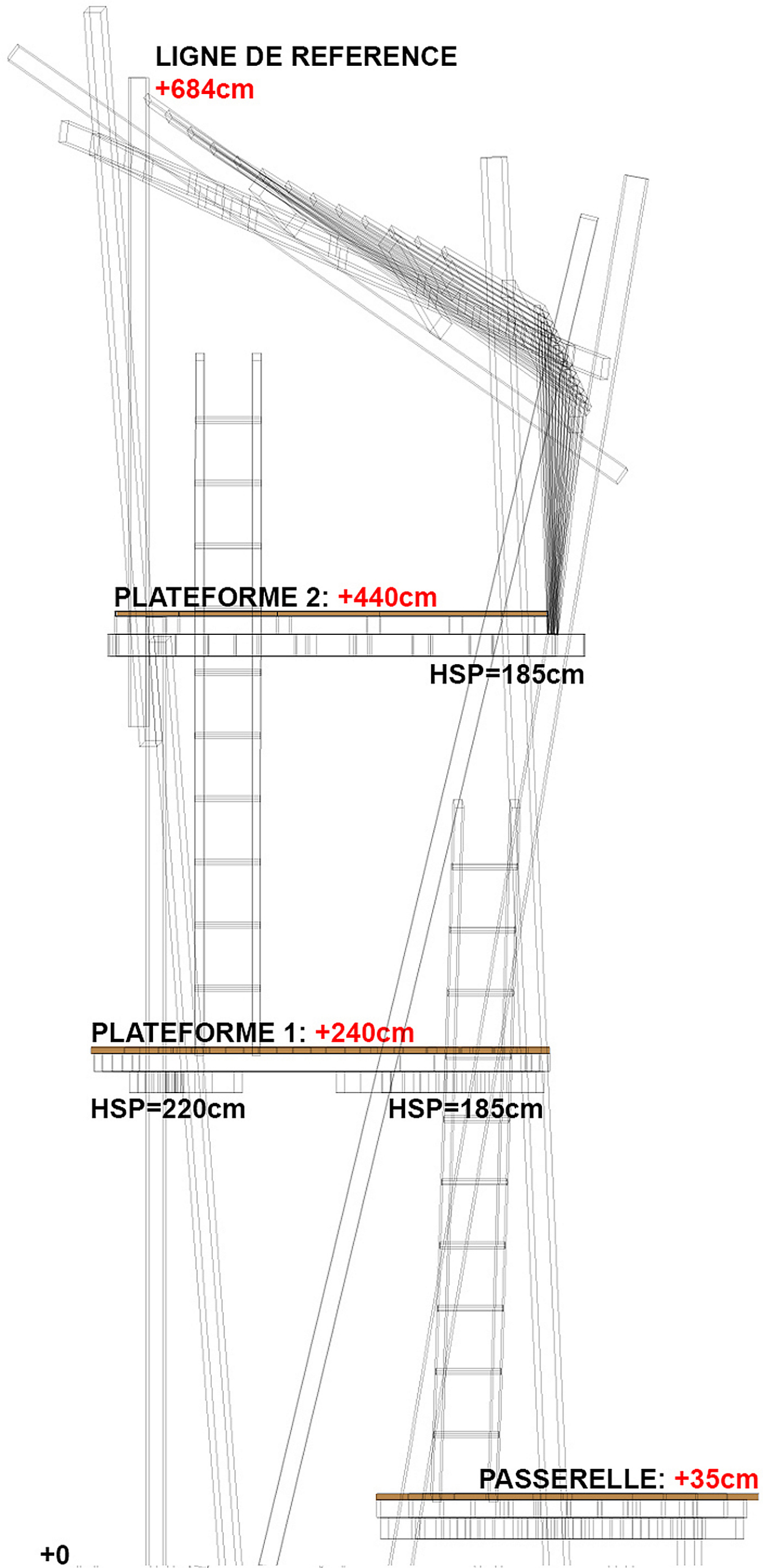
PLAN PLATEFORME 2

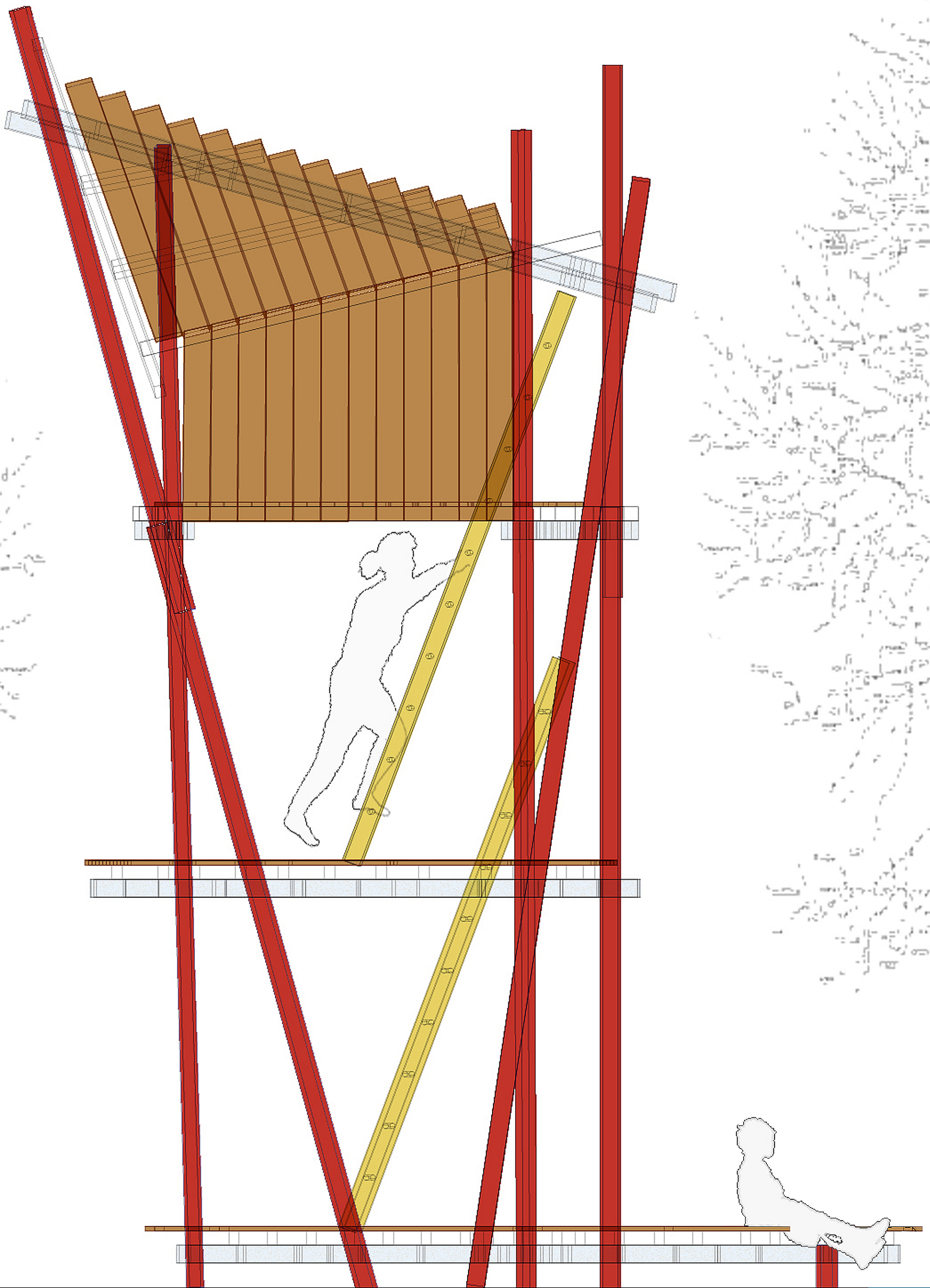




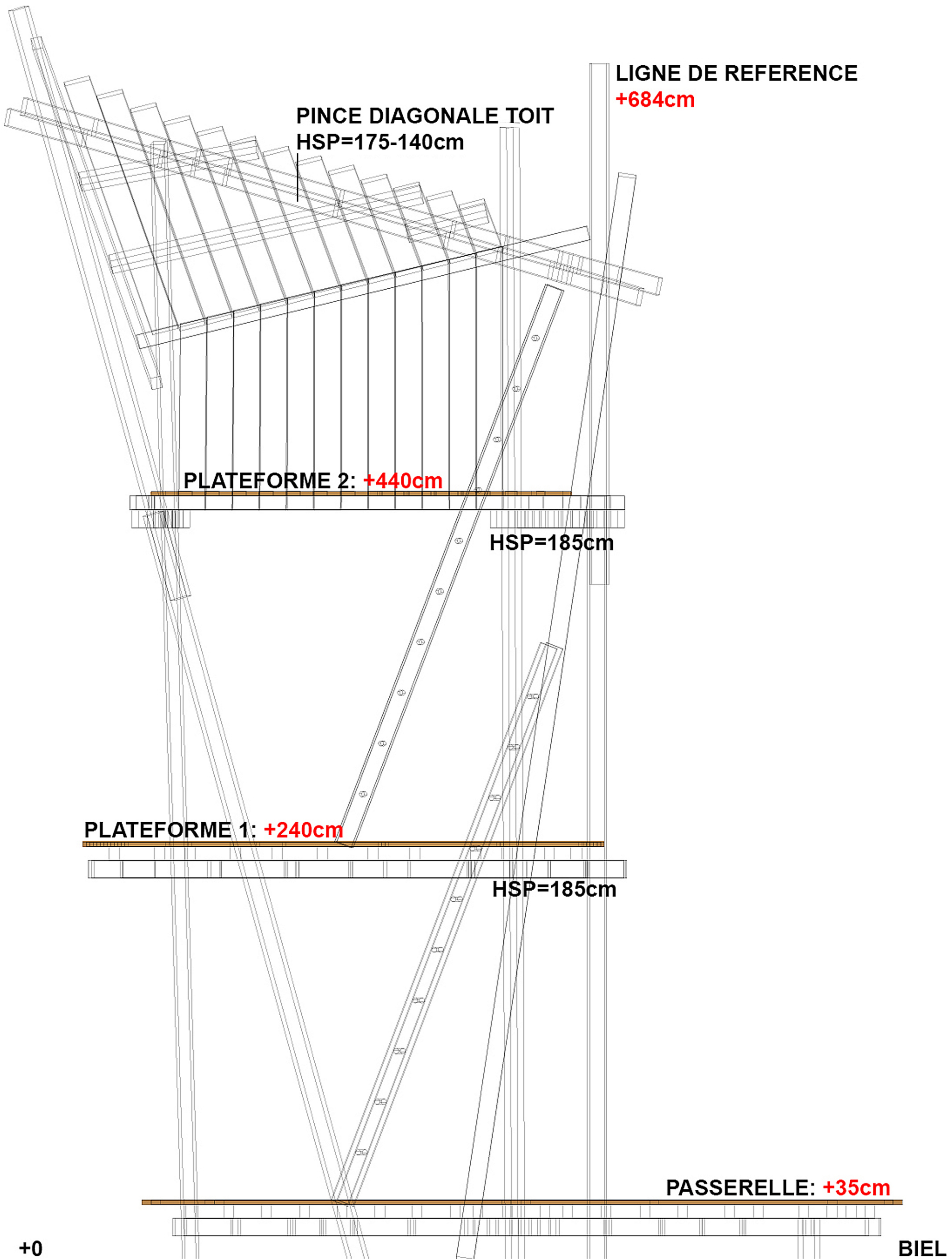








ELEVATION NORD



CONSTRUCTION

La construction de cette cabane commence par la mise en place et l'orientation de **5 grandes lignes de bois**. **1 axe vertical** et **4 lignes inclinées**, haubanées par des cordes, ou drisses, tendues.

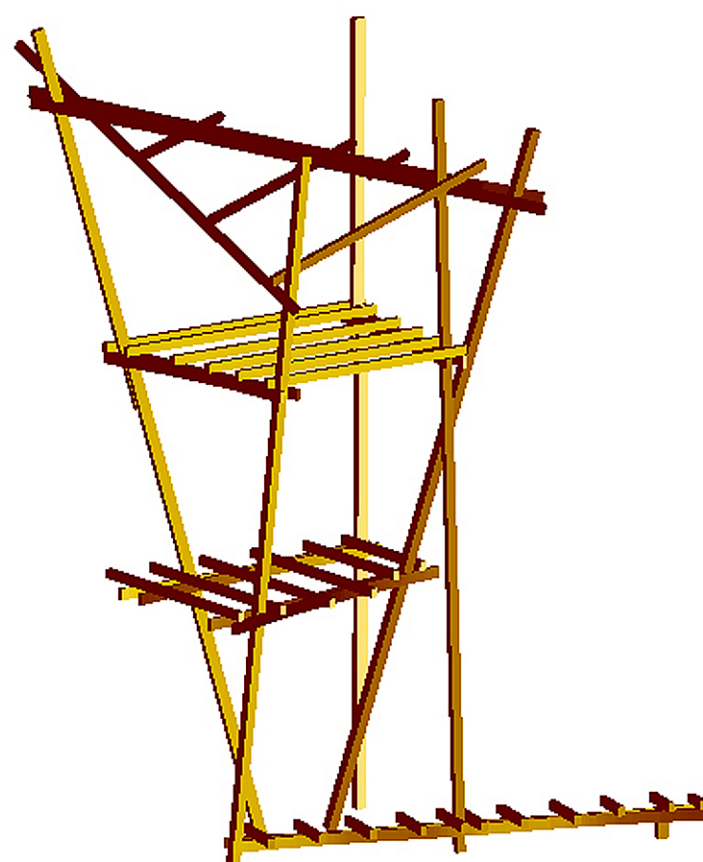
Un système de double longueur, les "**pinces**", profil 100X40, sont assemblées par perçage et boulonnage.

Elles solidarisent les lignes entre elles à différents niveaux, ces poutres ainsi formées, serviront d'appuis pour la passerelle, les 2 plateaux, et l'oblique du toit.

Les planchers vissés sur des traverses sont aussi structurels.

C'est l'ensemble des éléments de la réalisation reliés entre eux qui assure la stabilité de la cabane. L'accès aux 2 niveaux supérieurs se fait par 2 échelles étroites. Les échelles de 30 cm de largeur sont constituées de 2 longueurs, profil 100X40, les barreaux en rond de bois sont emmanchés à mi-bois des deux côtés et vissés en bout.

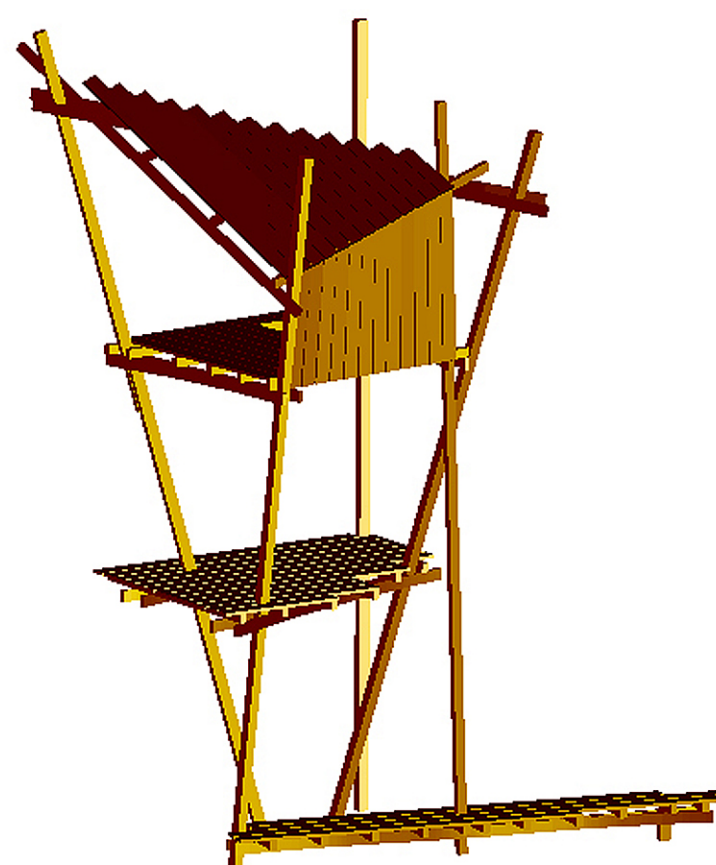
Pour tous les profils, nous faisons le choix de privilégier les coupes à 90° et un outillage manuel.



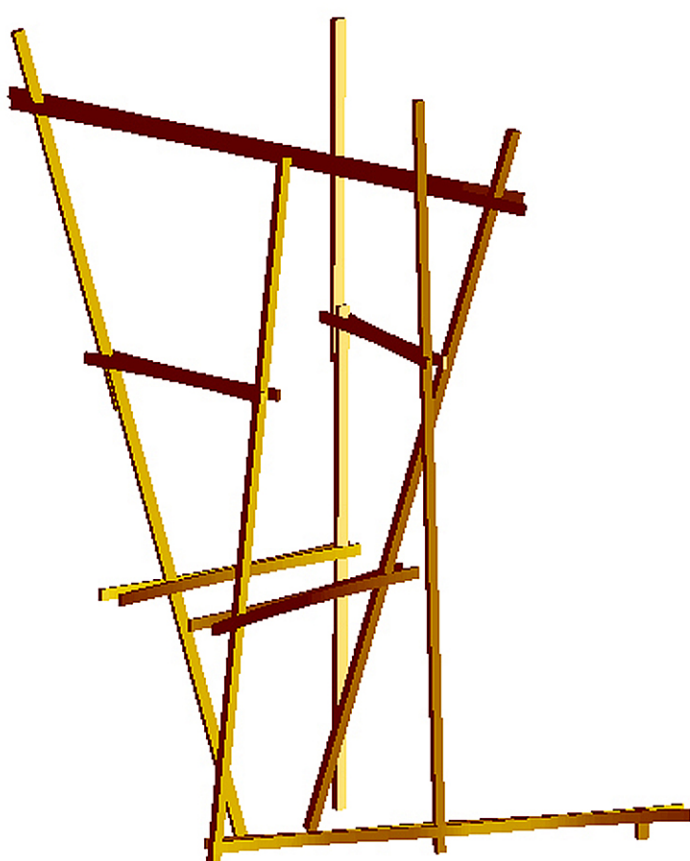
3. Mise en place des traverses



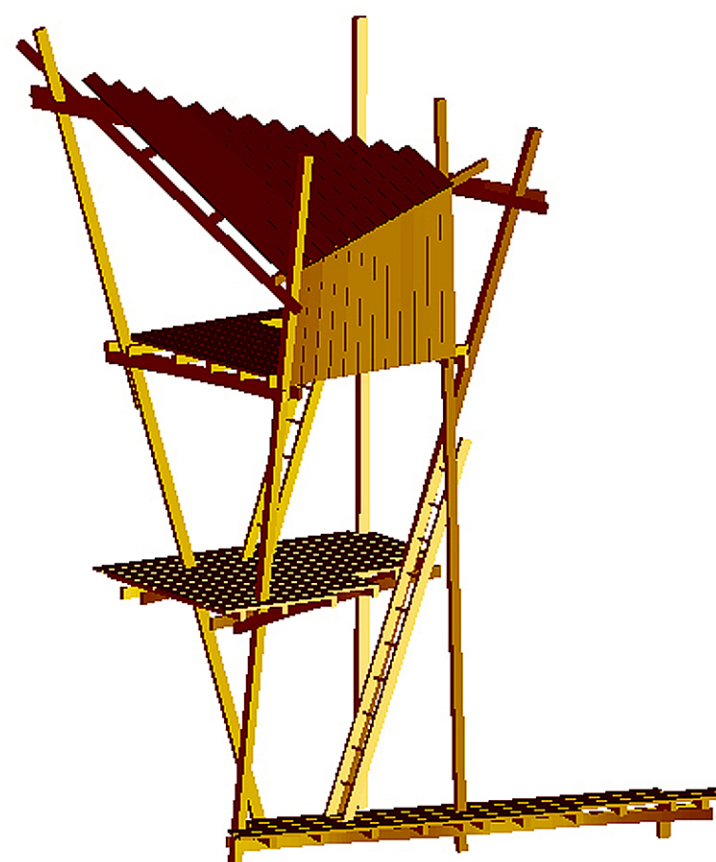
1. Positionnement des "lignes"



4. Fixation des planches



2. Installation des "pinces"



5. Accrochage des échelles

STRUCTURE

Métrage linéaire par niveau:

Lignes

Poteaux : 33.50 ml

Passerelle

Poteaux: 2 ml

Pinces: 8.60 ml

Traverses: 6 ml

Planches: 5.40 ml

Plateforme 1

Pinces: 11.60 ml

Traverses: 10.45 ml

Planches: 29.95 ml

Plateforme 2

Pinces: 8.50 ml

Traverses: 14.55 ml

Planches: 26.70 ml

Abri

Pinces: 9 ml

Traverses: 9.40 ml

Planches: 36.85 ml

Echelles

Pinces: 13.60 ml

Rond de bois: 6.30 ml (D30mm)

Sections construction en m. ml total.

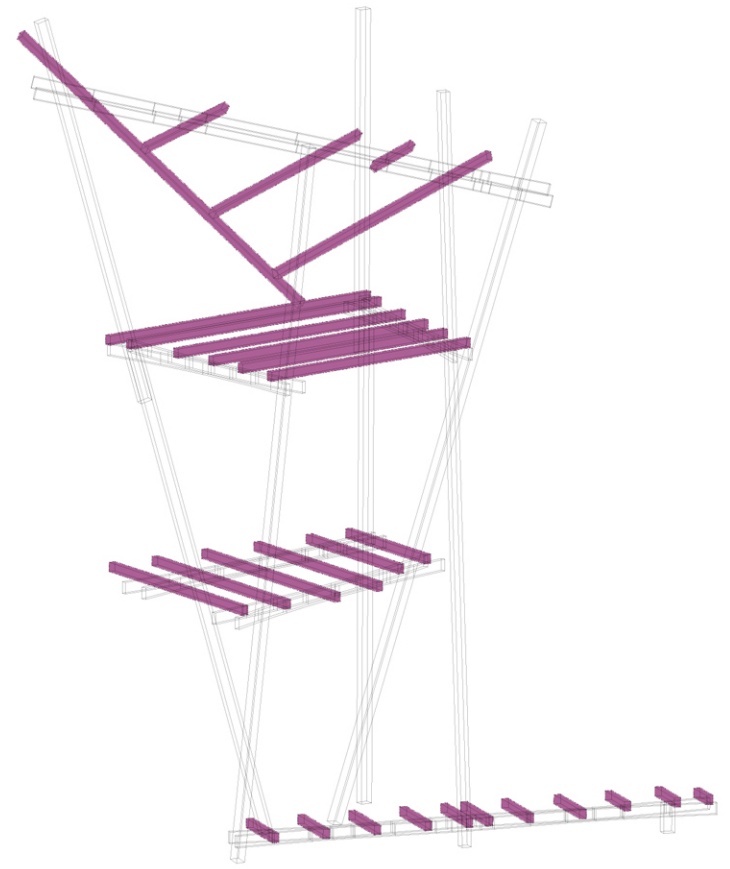
Poteaux: 0.1 x 0.08 x 35.50 ml

Pinces: 0.1 x 0.04 x 51.30 ml

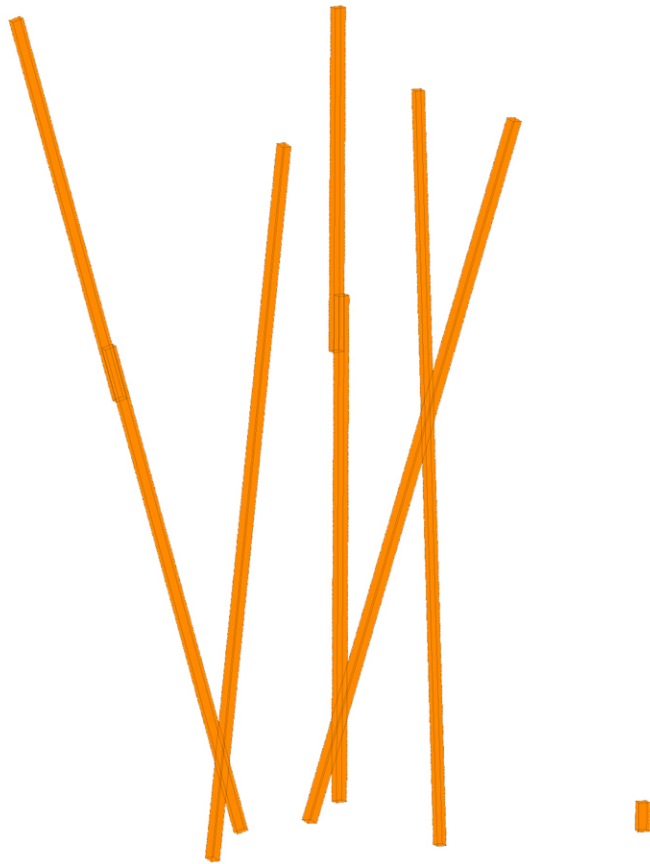
Traverses: 0.08 x 0.06 x 40.40 ml

Planches 0.027 x 0.15 x 108.90 ml

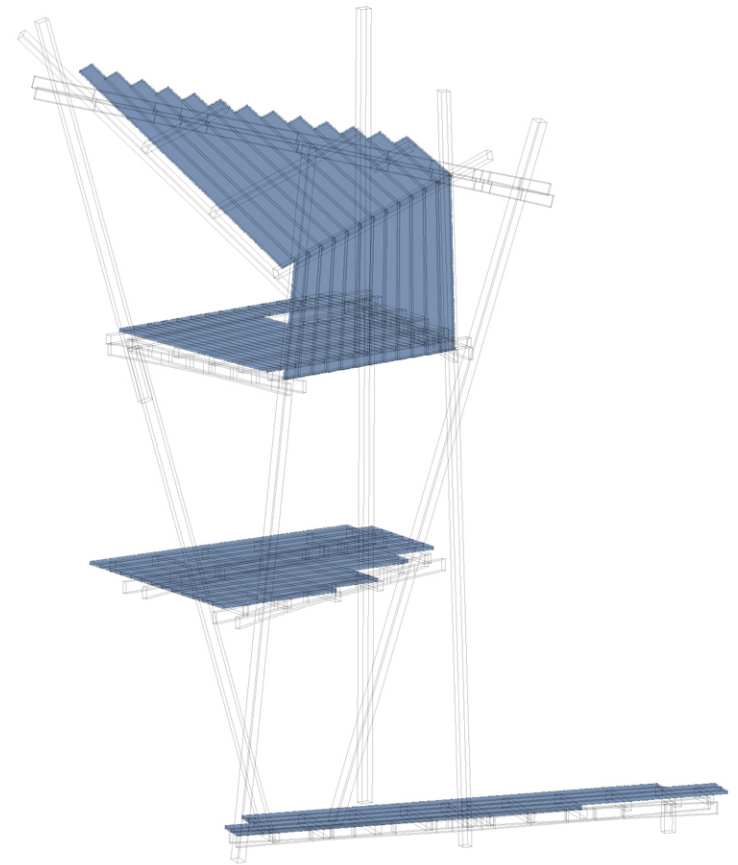
Cubage cabane total en m3: 1.124165



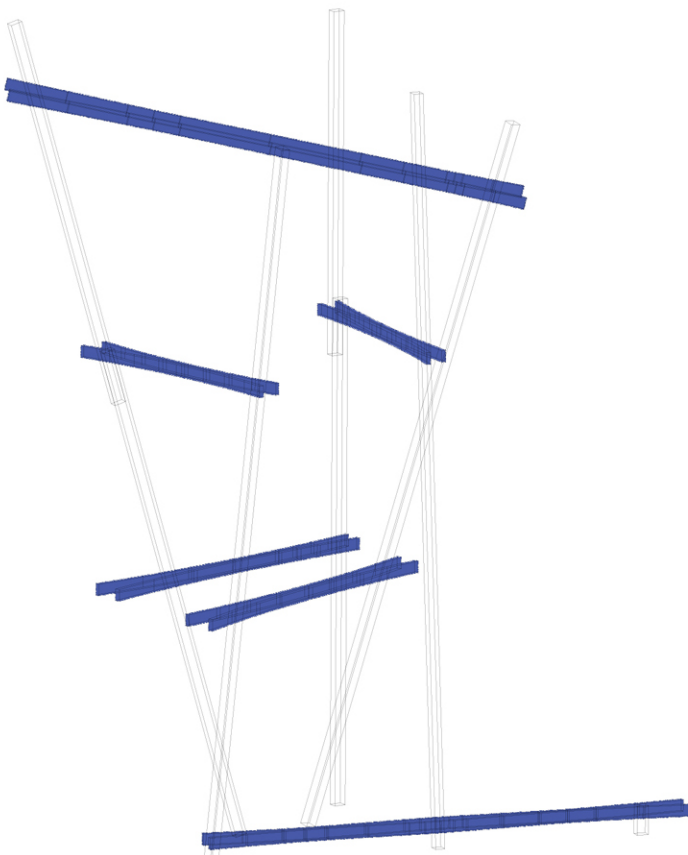
3. Traverses_60x80mm



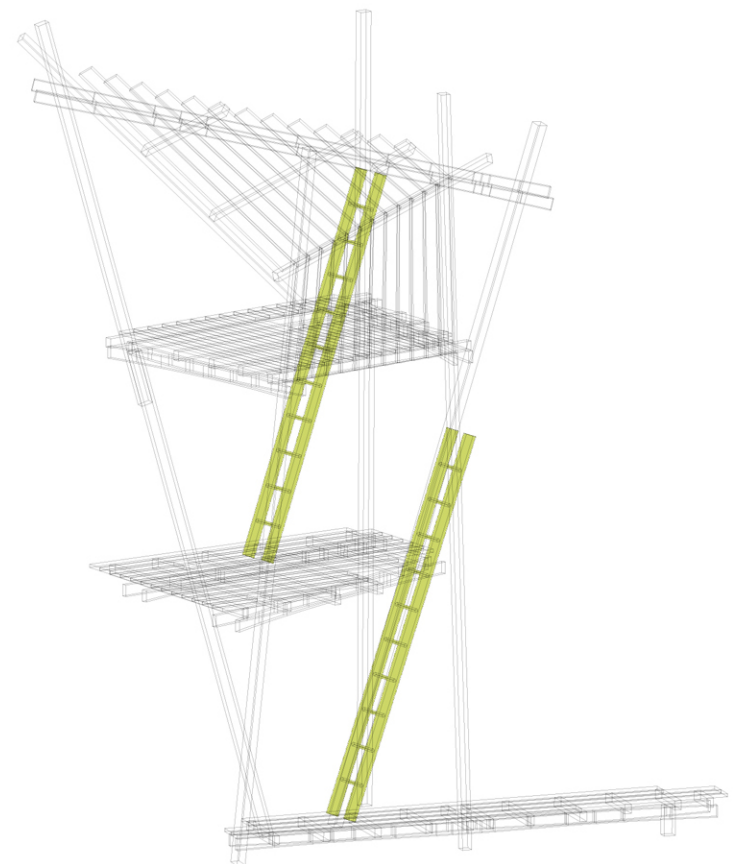
1. Lignes”_80x100mm



4. Planches_150x27mm



2. Pinces_40x100mm (x2)



5. Echelles_40x100mm + Rond D30mm

MATERIEL

Pour construire dans les sous-bois, nous avons choisi de laisser tout notre matériel bruyant à l'atelier et de n'emporter que le petit outillage manuel nécessaire.

Outillage : Scies de charpentier, visseuses sans fil, mèches à bois, serre-joints, fil à plomb, cordes ou drisses, niveau à bulle.

Matériaux : Sections de bois de la scierie locale.
lignes poteaux, 100X80.
"Pincés" Structure principale, 100X40.
Poutrelles de plancher, 80X60.
Planches structurelles, 27X150.
Rond de bois, diam.30.

: Vis.

: Tiges filetées, rondelles, écrous.

Estimation du temps de montage: **10 jours.**



Jonction des éléments sur ligne de référence / Plateforme 2



Structure du plancher / Plateforme 1 _ Pincés, Traverses et Planches