

L'OMBRE

GROUP13



L'OMBRE

La cabane appartient au site, à la terre sur laquelle elle va reposer. Ayant pour seul et unique but, de révéler ce qui existe déjà, sans prétention. Les vues, la lumière, la matière, les odeurs sont les composantes qui nourrissent notre imaginaire.

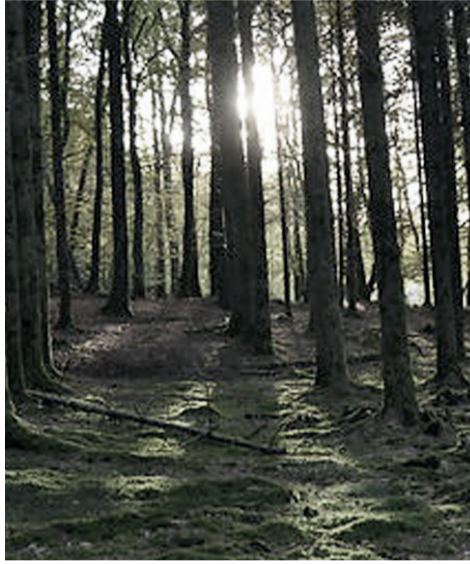
La parcelle qui nous a été offerte se trouve à mi-chemin entre le village de Seythenex et la grotte du même nom, entre deux atmosphères, entre deux paysages. Notre corps pratique la lisière du sous-bois tandis que nos yeux font face au sommet de la Tournette. Ce sont ces deux composantes du paysage que nous voulons mettre en lumière, travailler l'interstice entre culture et nature, paysage proche et lointain, ombre et lumière, ciel et terre, proposer une lecture sobre de ce qui nous entoure.

En se dirigeant vers la grotte, après avoir passé l'Église du village, on longe un sentier sinueux bordant la lisière d'un sous-bois, à travers les feuillages et les arbres, on aperçoit une ombre. Une ombre verticale qui monte en direction du ciel pour tenir compagnie aux troncs des arbres. Un creux horizontal laisse penser qu'elle est pénétrable, la lumière n'y brille pas de la même manière, c'est intrigant, elle nous invite à s'en rapprocher.

Lorsque l'on s'avance en direction de ce creux, lorsque cette ombre est vouée à nous livrer ce qu'elle renferme, le paysage a déjà changé. Le volume vertical, en nous obstruant les vues, accentue l'ambiance sombre du sous-bois, tandis que le creux, d'où une fine lumière tente de jaillir, laisse travailler notre imaginaire, quant à la présence d'une clairière baignée de lumière. Le ciel disparaît pour le temps d'un instant.

Pour pénétrer à l'intérieur du creux horizontal, là encore cela dépend de nous. Cela dépend de notre morphologie plus exactement, l'ouverture de 1 mètre 50 fait que les adultes doivent se baisser, et permet aux enfants de voir ce que les grands ne peuvent plus voir.

Une fois, à l'intérieur, après avoir relevé notre corps, nous sommes baignés de lumière et nous découvrons enfin les secrets de cette ombre. Seulement nous ne voyons que le ciel, la paroi qui nous fait face mesure quant à elle deux mètres de haut, si nous voulons apercevoir le paysage, il faut faire un dernier effort. Nous allons devoir gravir deux marches pour faire la rencontre méritée avec le sommet de la Tournette. La dichotomie entre paysage proche et lointain est à présent révélée. Nous pouvons passer quelque temps à contempler les lointains, ou se reposer sur les marches en faisant face aux troncs du sous-bois, toujours dans l'ombre.



SOUS BOIS



LISIÈRE



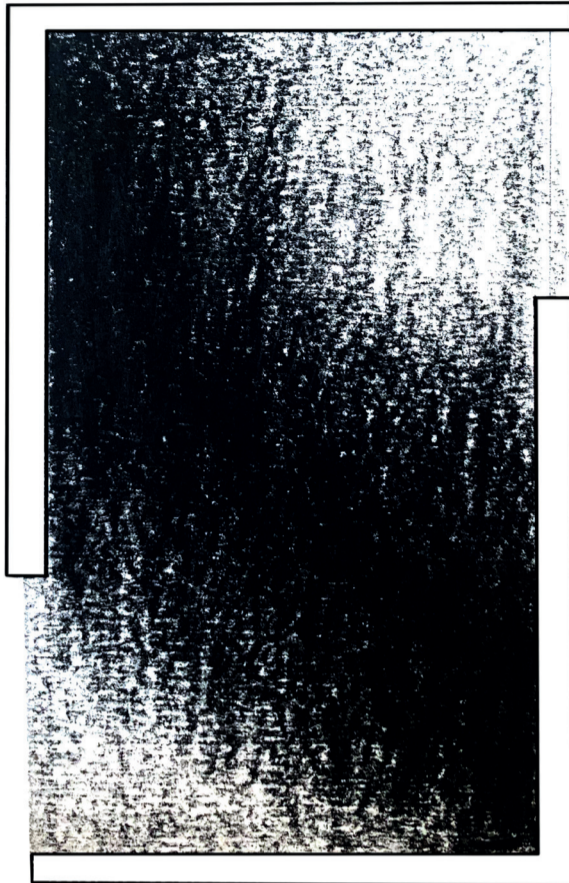
GRAND PAYSAGE



- 1. Projet
- 2. Église de Seythenex
- 3. Grotte Seythenex
- 4. Vallée de Faverges



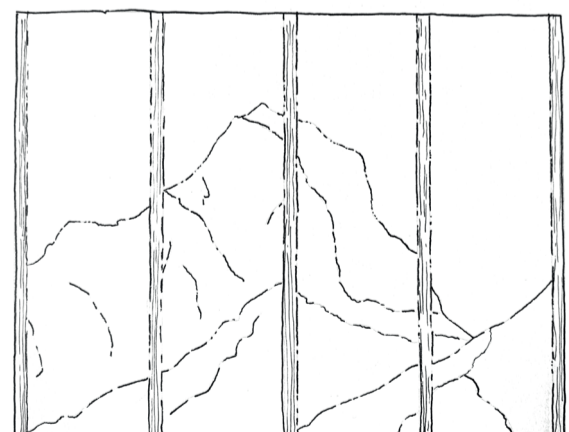
1/10000



Lumière

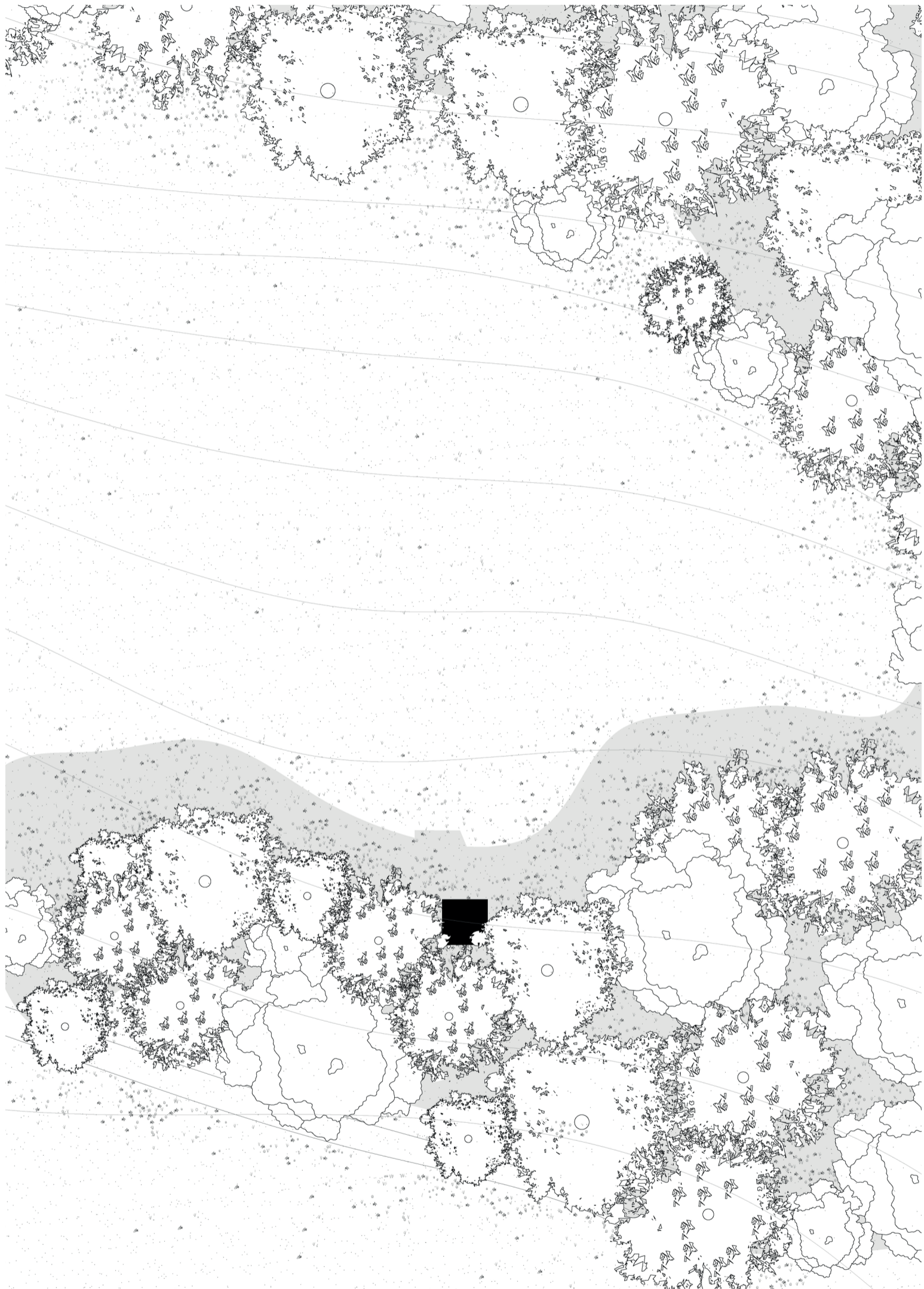


Paysage proche



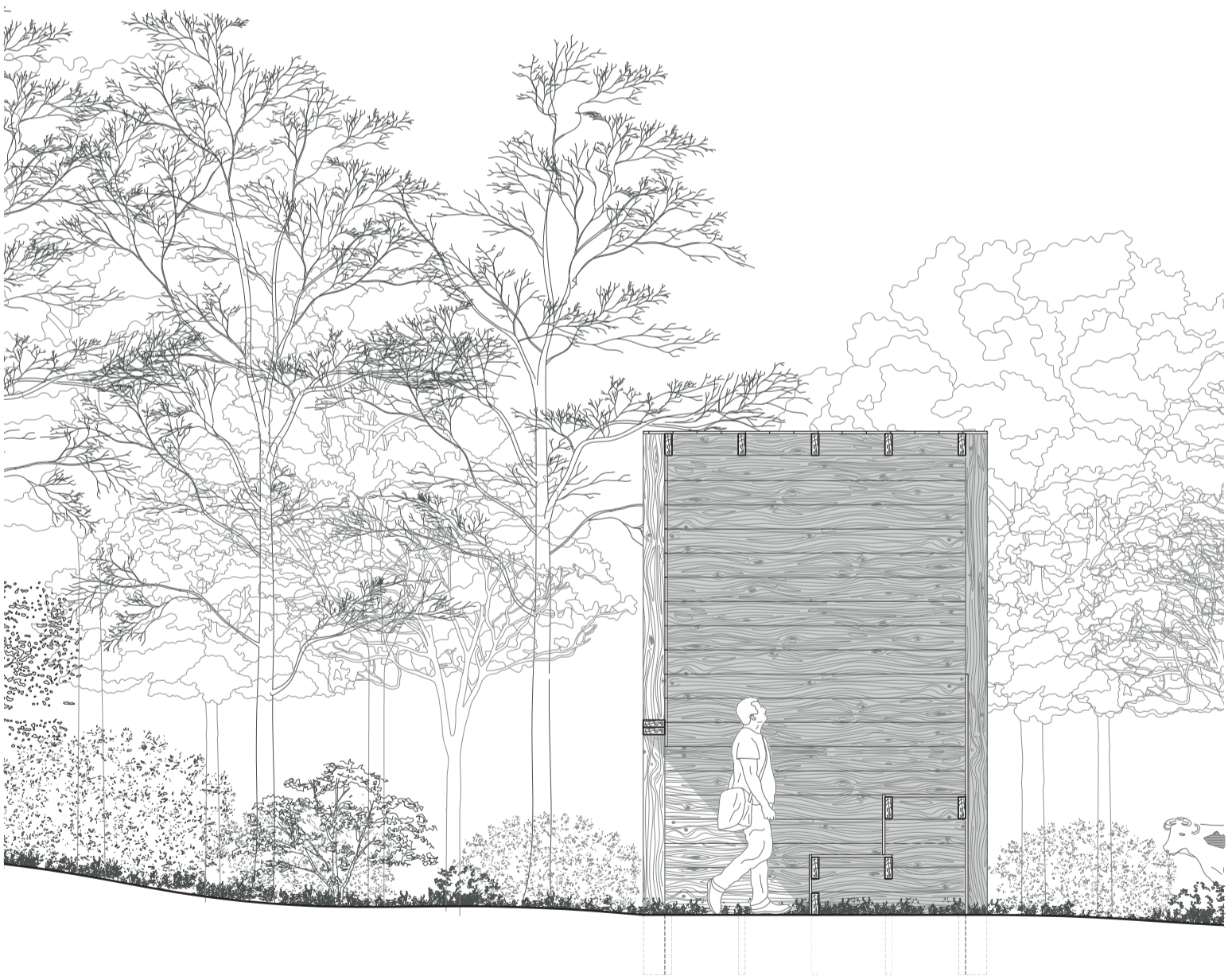
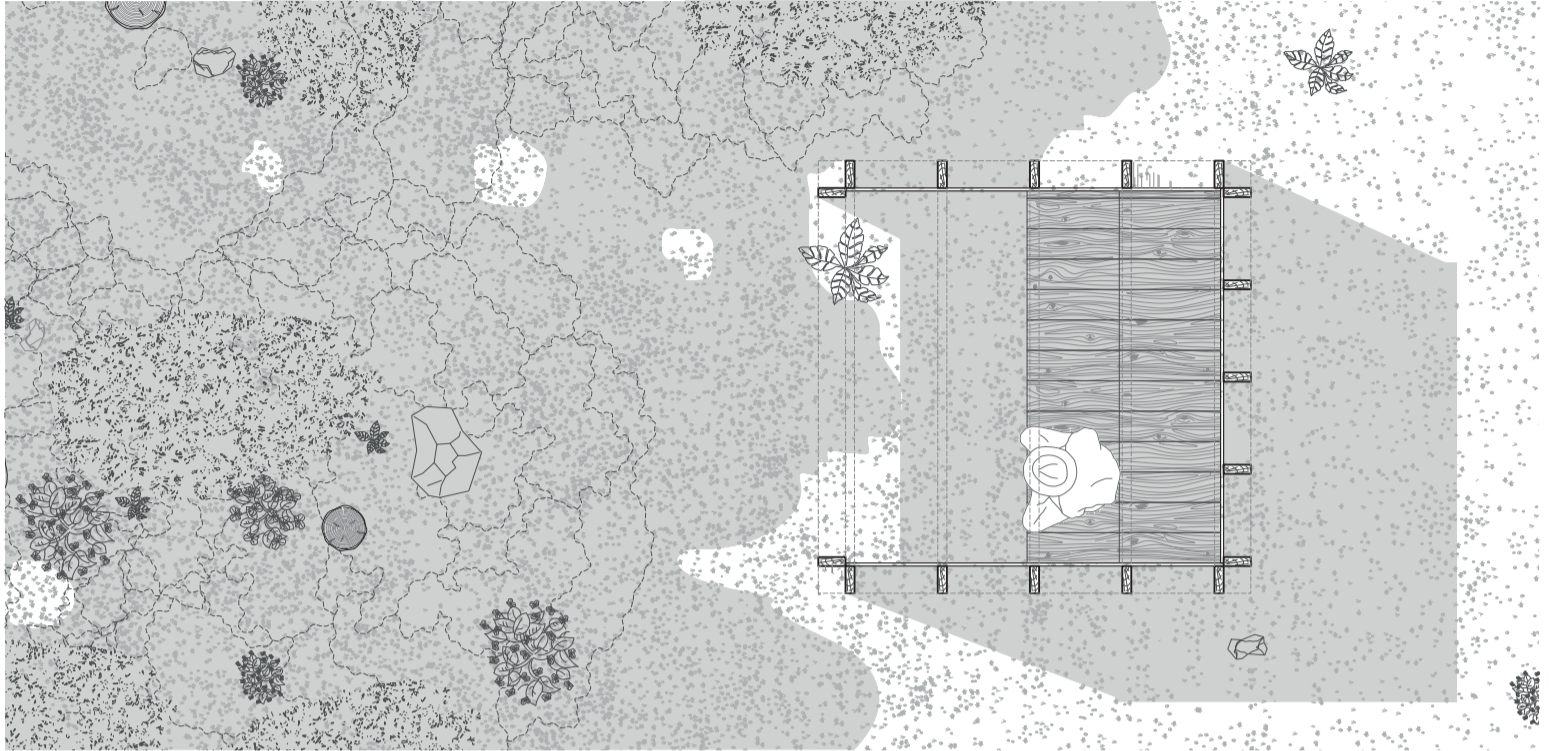
Paysage lointain





1/250





1. Plan
2. Coupe



1/50

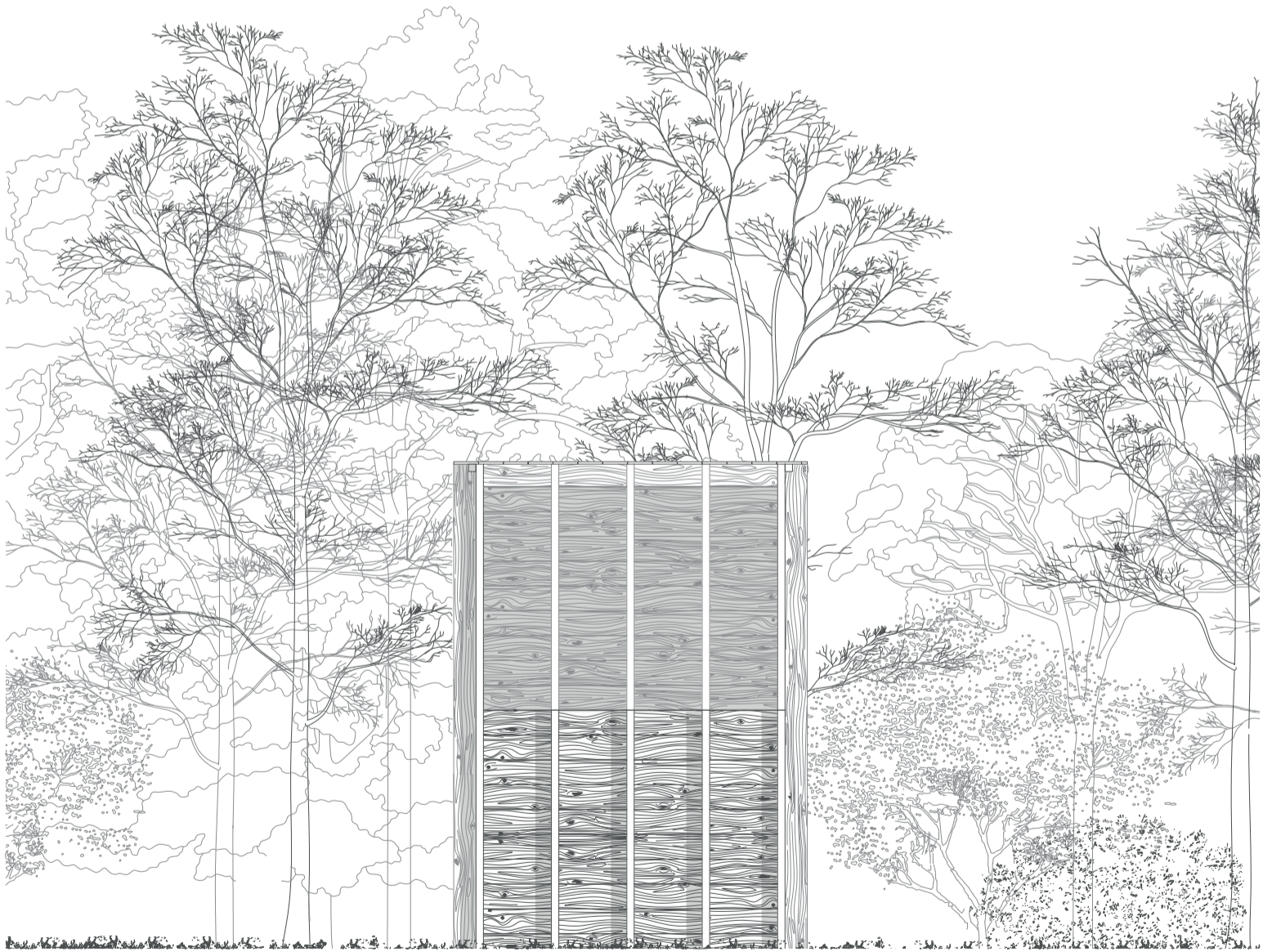




Façade Sud







Façade Nord



L'OMBRE

GROUP13









L'OMBRE

GROUP13



L'OMBRE

À l'inverse des sensations qui jouent avec nos sens au sein de la cabane, la structure ne nous ment pas, les éléments porteur et portés sont facilement identifiable.

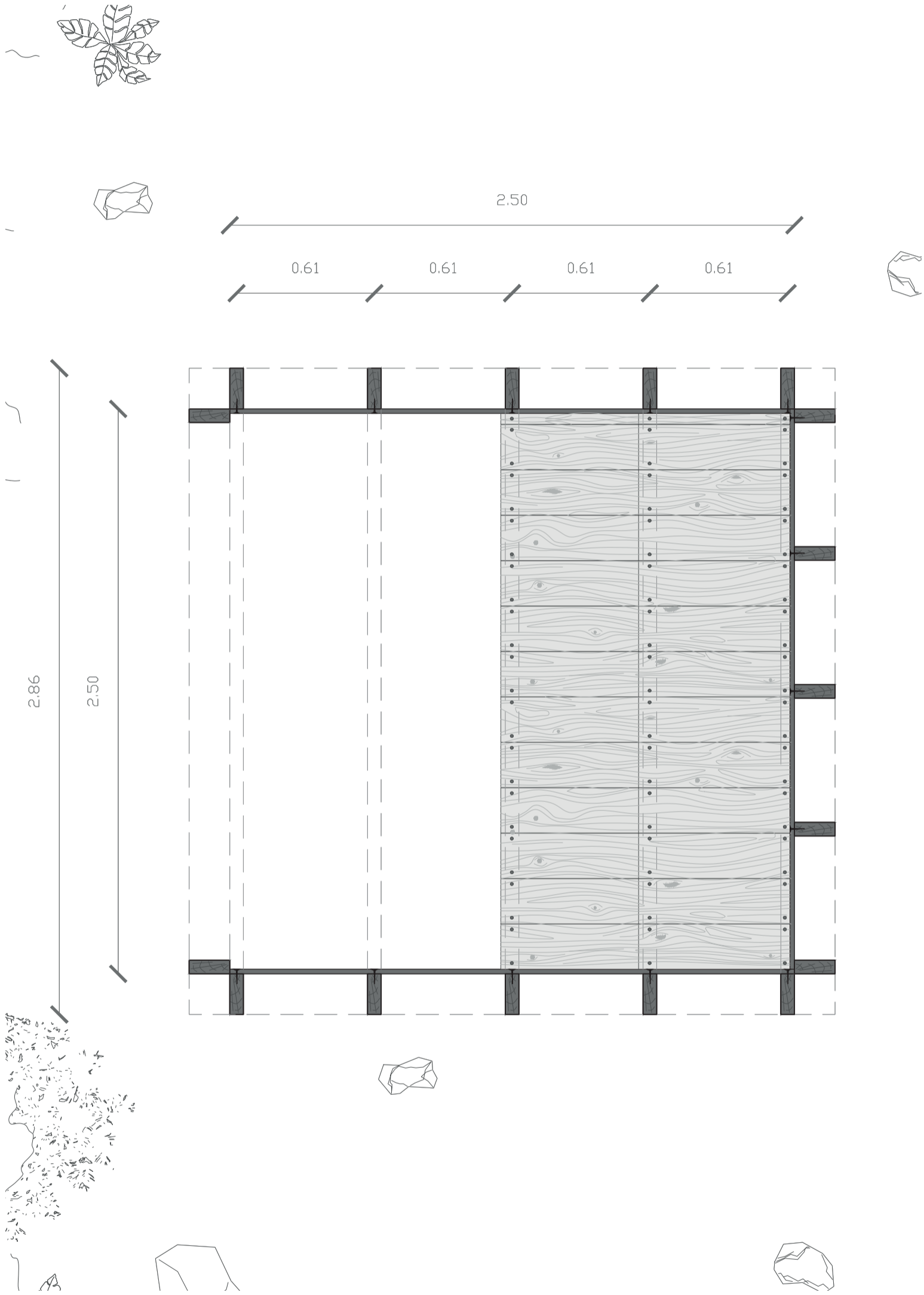
La cabane est basée sur un plan carré de 2,50 m de côté. Les éléments primaires porteurs sont des poteaux qui viennent soutenir des poutres, qui accueillent le toit et l'escalier. Les poteaux sont encastés dans une longrine de 50cm de profondeur, une lisse transversale vient les lier en partie basse. La longrine est ensuite remplie de terre, les poteaux s'élèvent à 4 m de hauteur pour venir chercher la lumière. Les planches qui composent la toiture viennent se poser sur les poteaux pour signifier la rencontre entre le ciel et la cabane.

Des planches de bois constituent le remplissage tout en contreventant les poteaux entre eux. Les façades est et ouest ne possèdent pas d'ouvertures, ce qui marque une fois de plus la direction que l'on a souhaité donner à la cabane, entre le sous-bois et la montagne.

Le remplissage est disposé au nu intérieur des poteaux, ce qui crée un contraste d'ombre entre intérieur et extérieur. Les poteaux vus de l'extérieur viennent marquer le remplissage par une ligne d'ombre verticale, à l'image de la disparité lumineuse d'un sous-bois. Les faces intérieures, plus lisses, permettent à la lumière de s'exprimer plus librement.

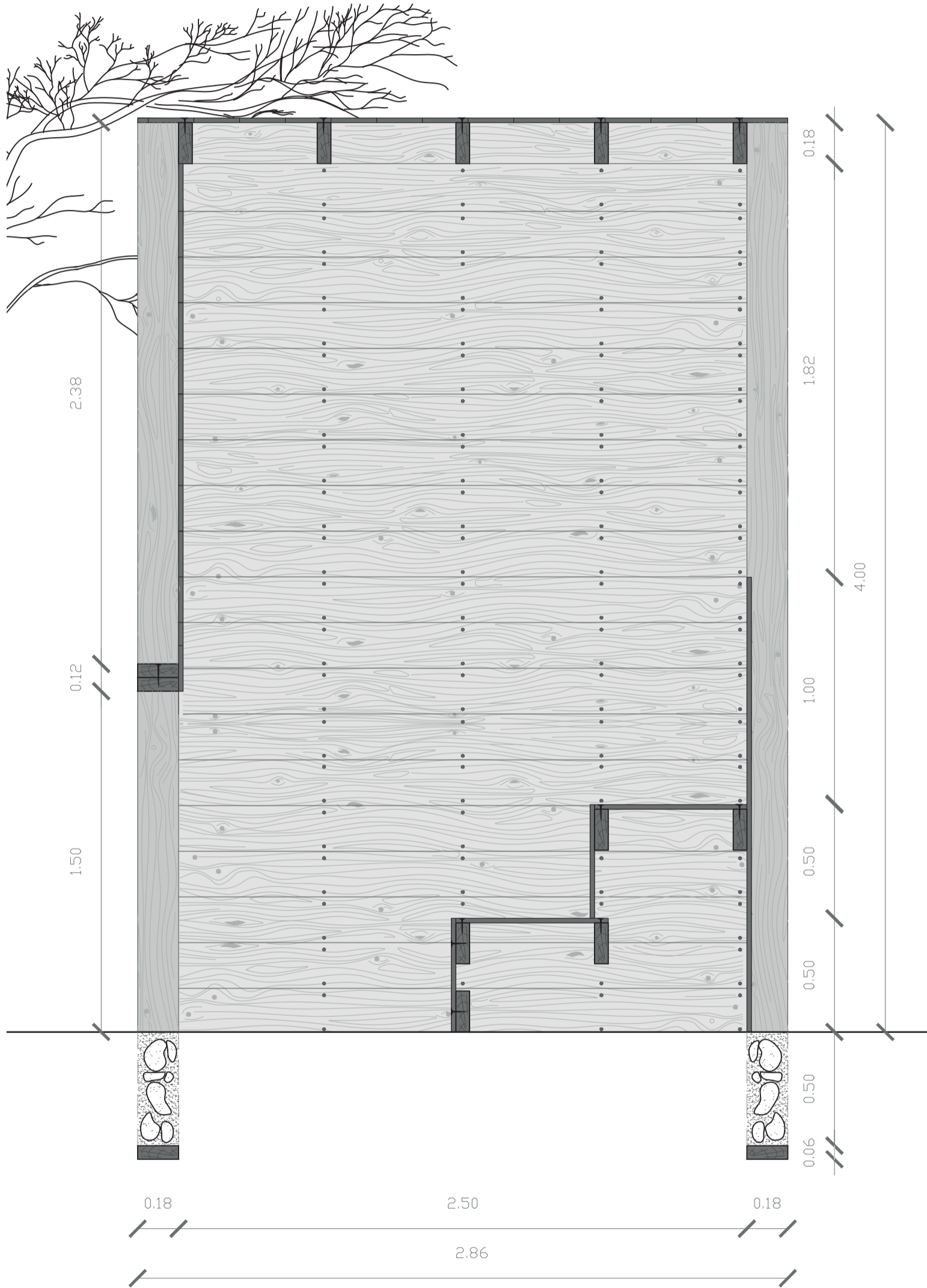
On entre dans le projet par la façade sud dans le sous-bois, elle est marquée subtilement par un linteau de bois fixé à la dernière tramée de poteaux. La façade nord-est ouverte sur la montagne, de part la disparition du remplissage en partie haute, ce qui crée une continuité à l'extérieur.

Les poteaux et les poutres possèdent la même section rectangulaire de 18cm par 6cm. Grâce à un travail de taille sur le bois, on vient les visser simplement les uns dans les autres, de sorte à avoir le moins d'éléments de liaison pour que la structure reste claire.



Façade Nord

1/20



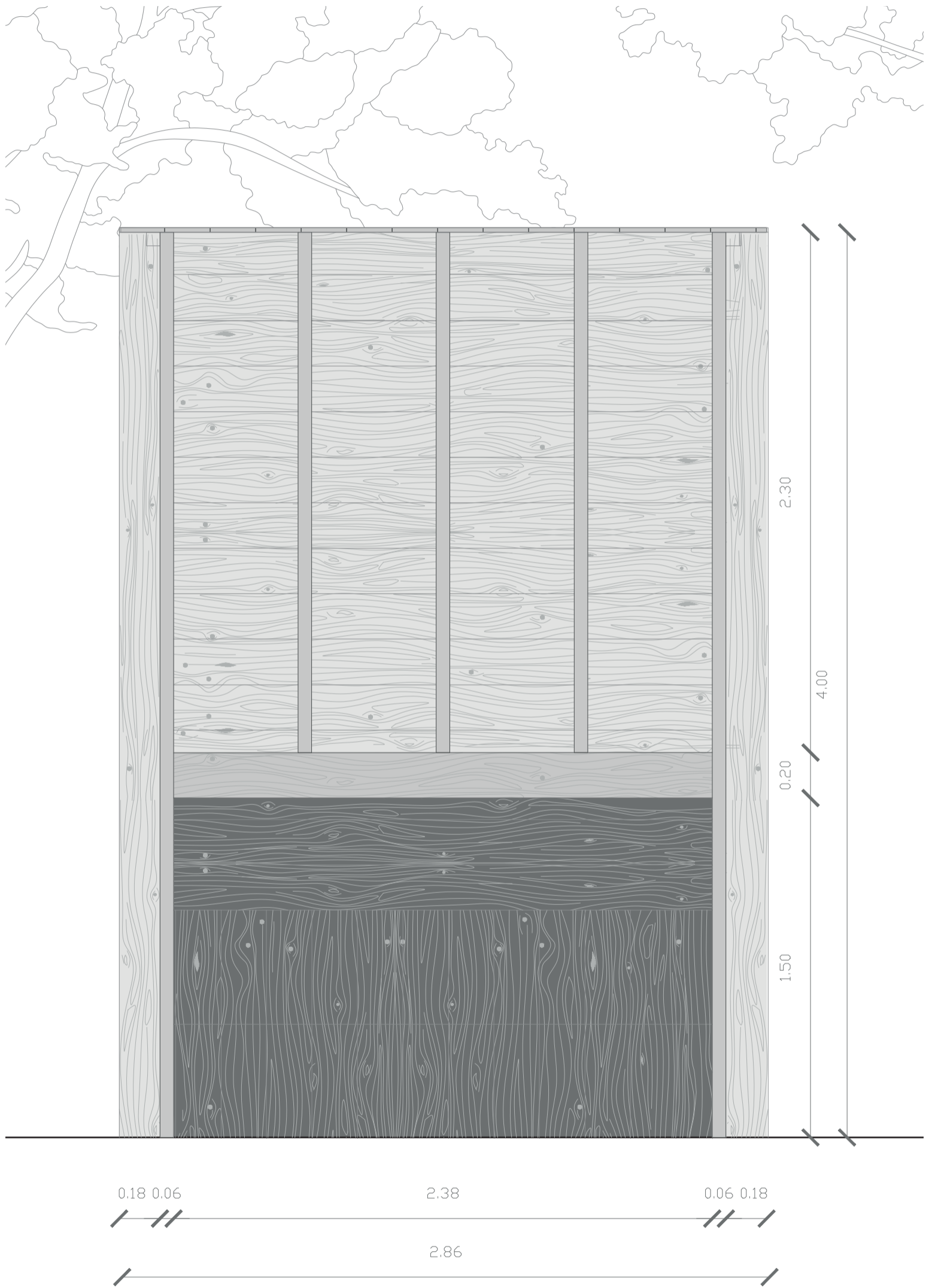
Coupe Ouest

1/20



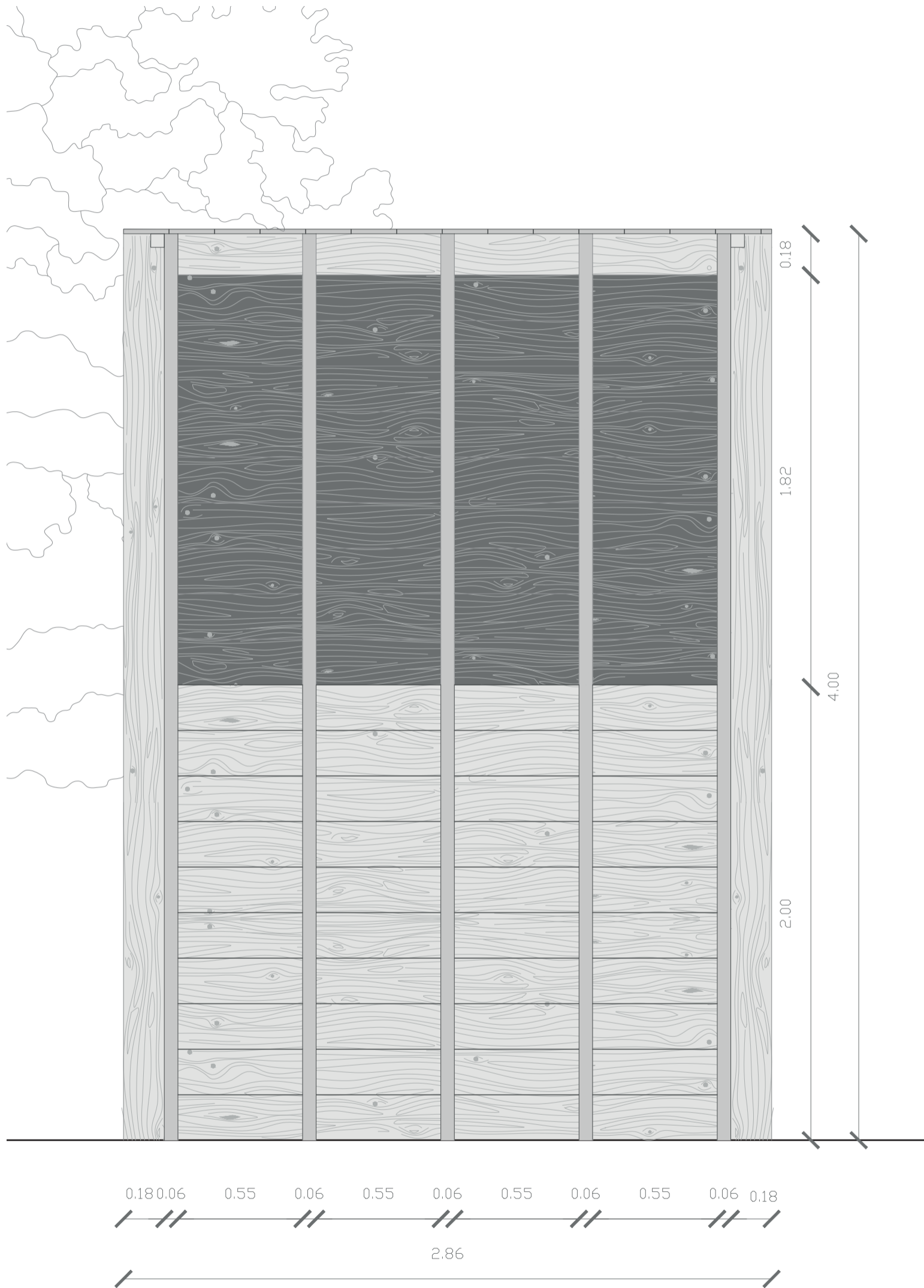
Façade Ouest / Est

1/20



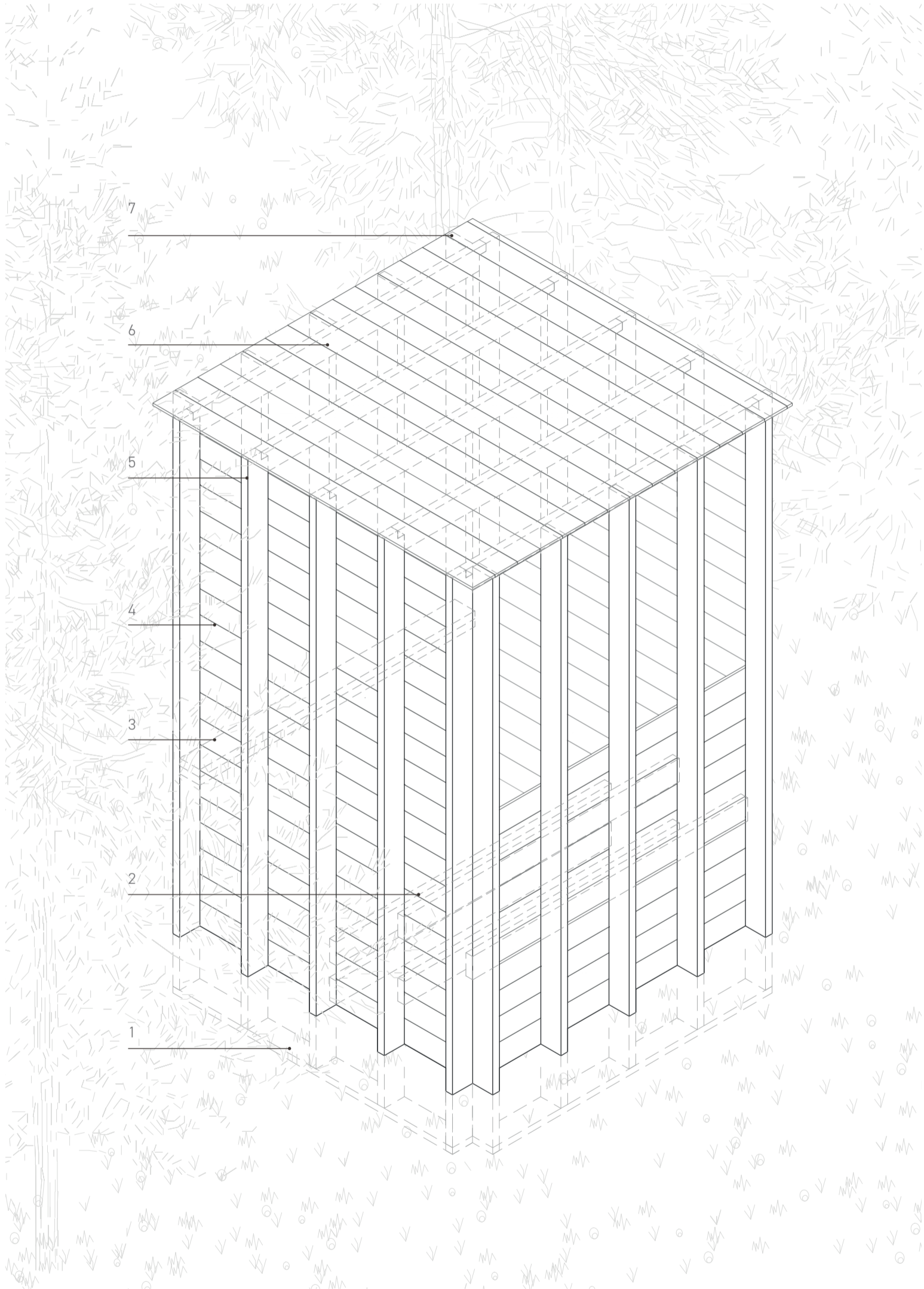
Façade Sud

1/20



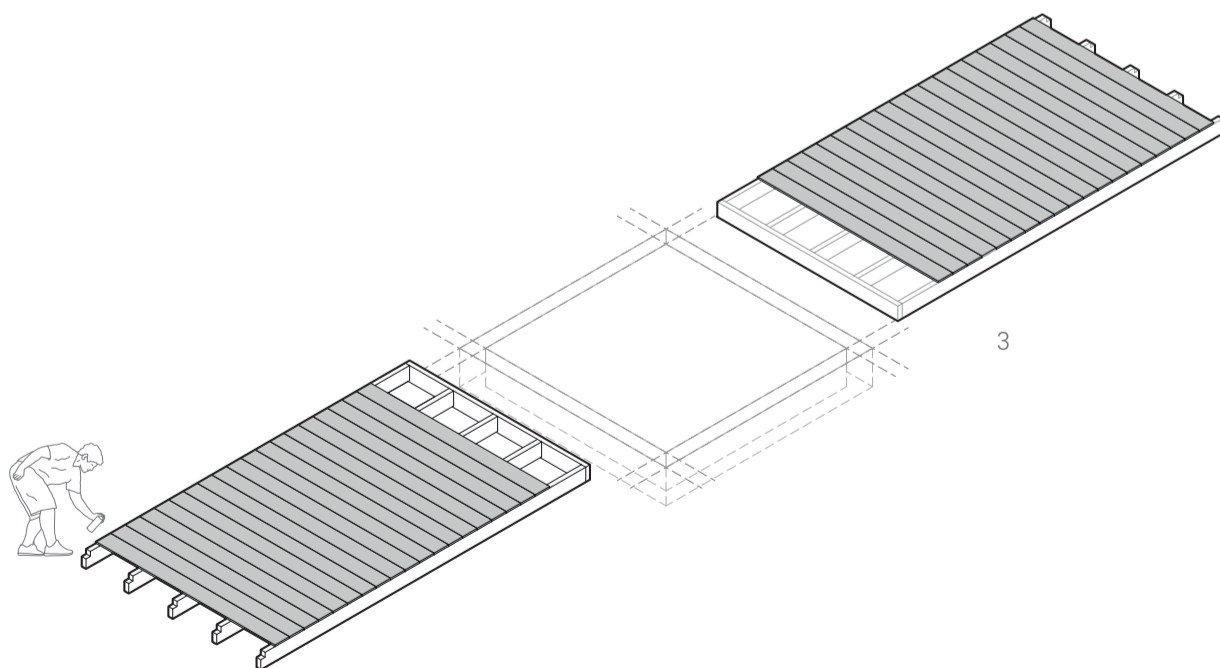
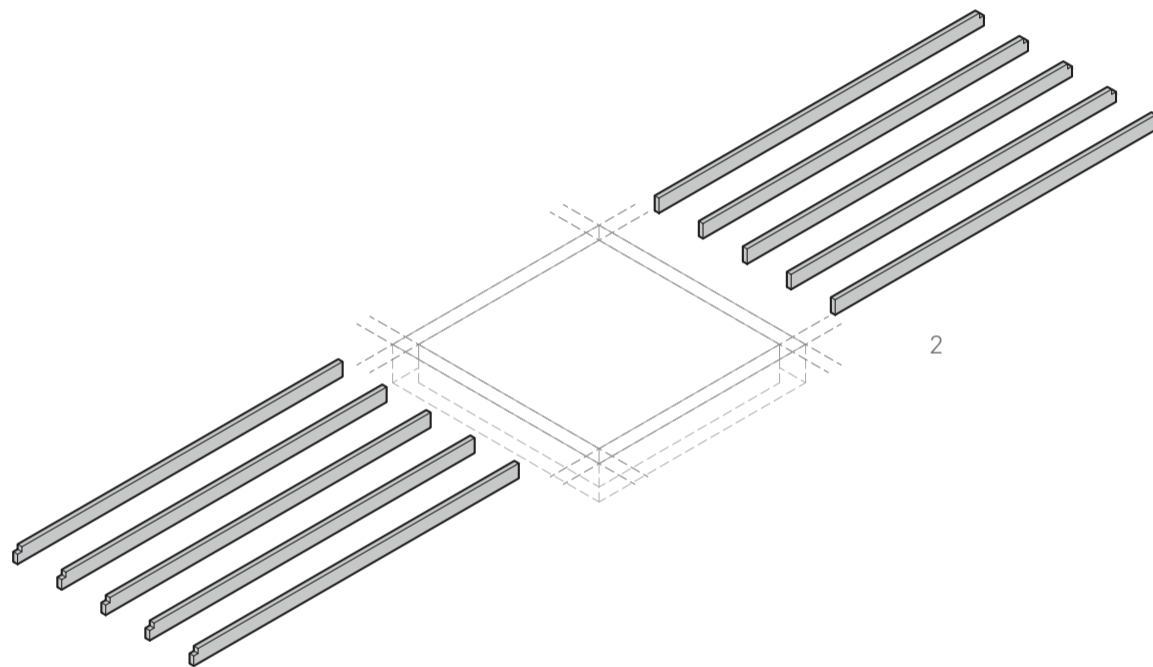
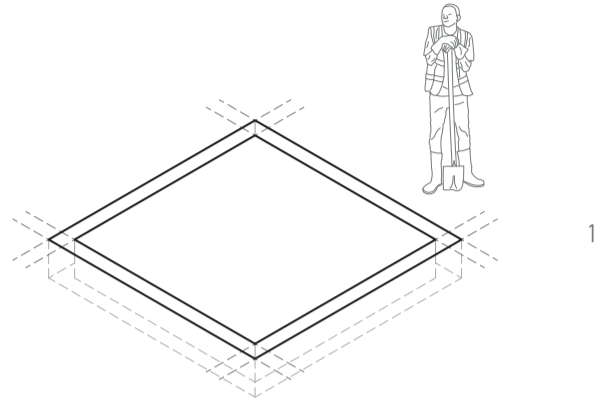
Façade Nord

1/20

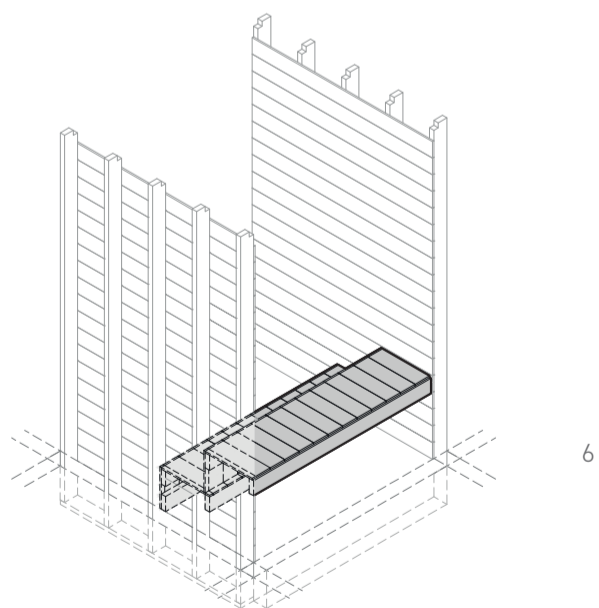
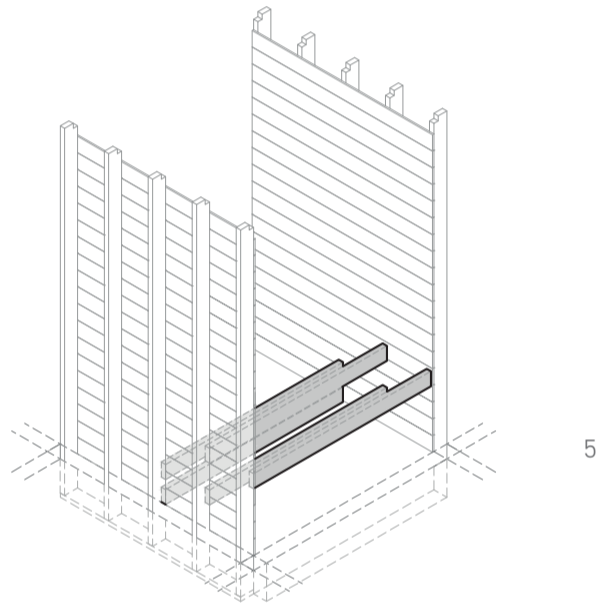
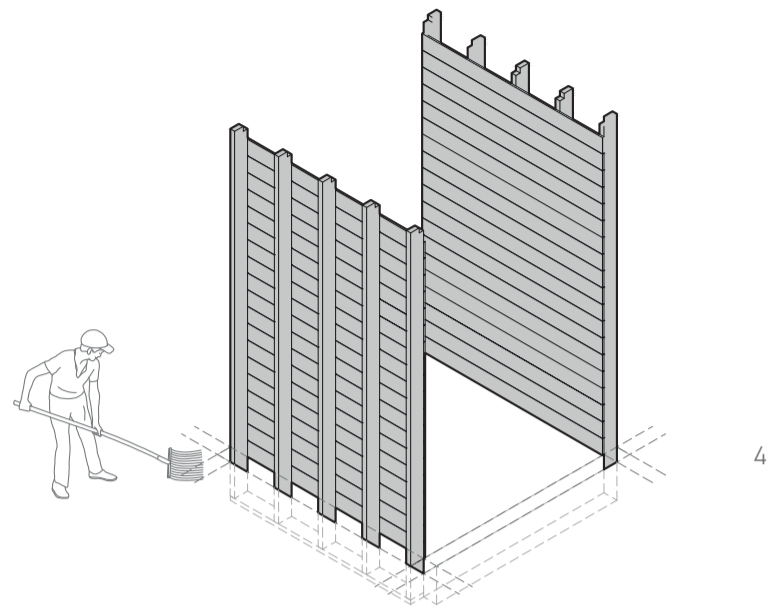


1. Lisse 6x18x250
2. Poutre pour marches 6x18x262
3. Linteau 12x18x238
4. Planche Façade 1,8x20x248

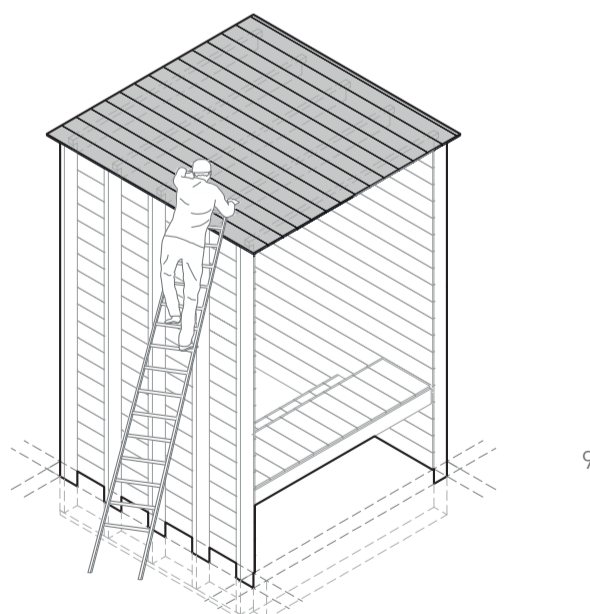
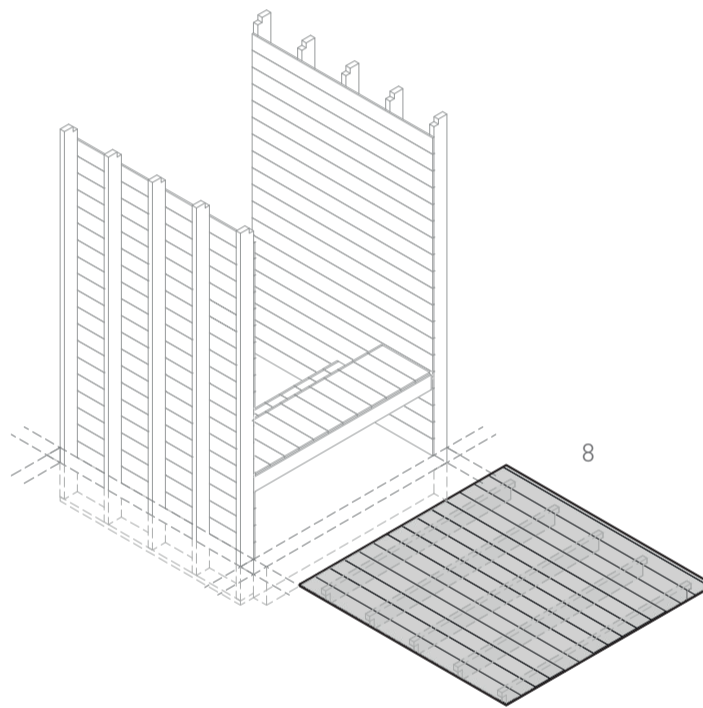
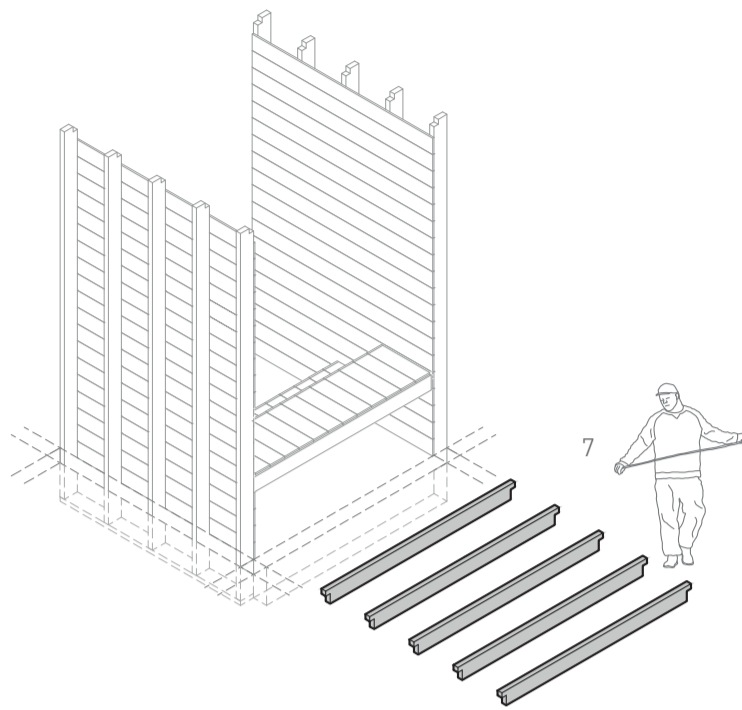
5. Poteau 6x18x450
6. Poutre Toiture 6x18x262
7. Planche Toiture 1,8x20x268



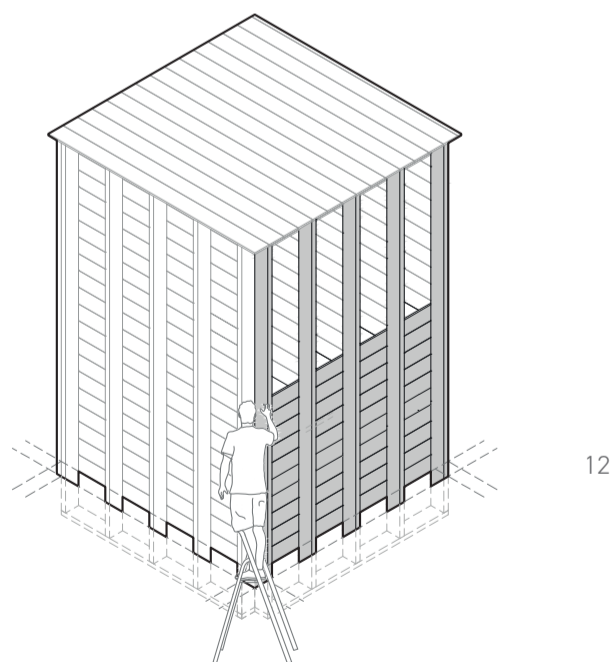
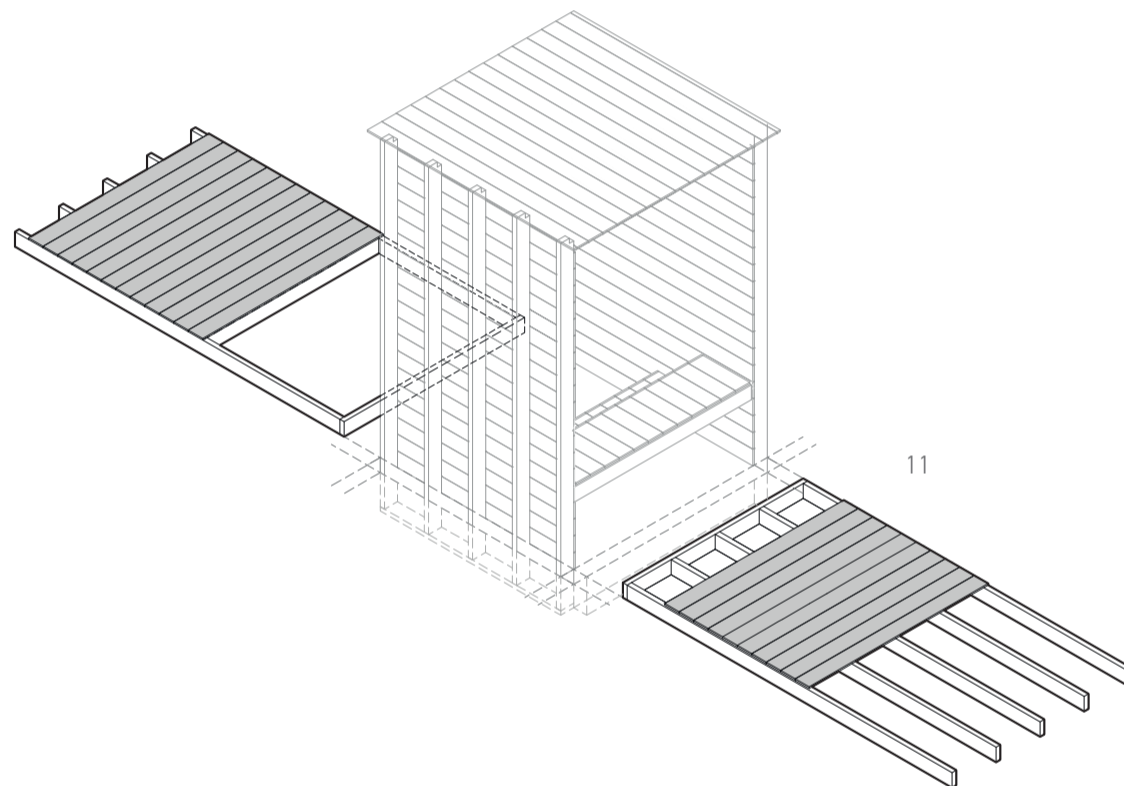
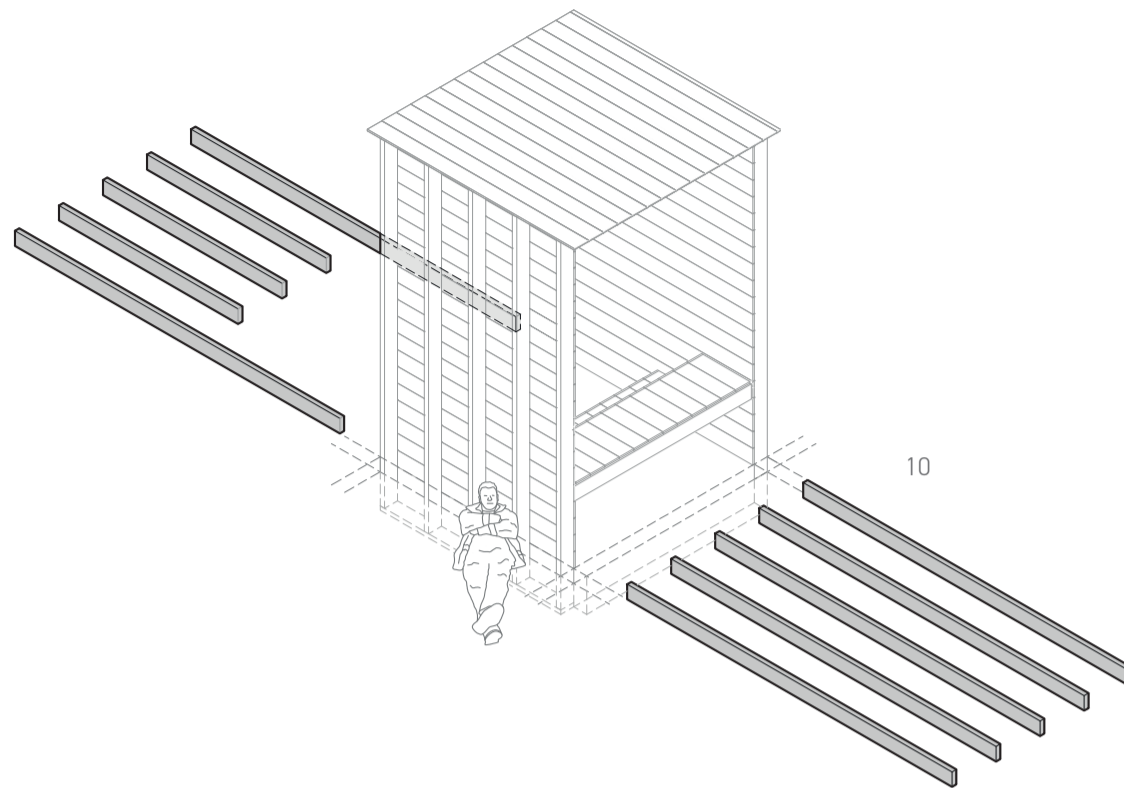
1. Préparation du terrain. Les longrine font 50cm de profondeur et 20cm de largeur.
2. Traitement du bois au goudron du pin. Mise en place des poteaux à plat pour ensuite assembler les panneaux.
3. Montage des panneaux Est et Ouest. On ajoute d'abord la lisse en base, puis les planches une à une le long des poteaux.



4. Mise en place des panneaux à la vertical. Remplissage des longrines avec des pierres et de la terre.
5. Traitement du bois au goudron du pin. Mise en place des poutres qui soutiennent les marches, et servent de contreventements
6. Fixation des planches sur les poutres

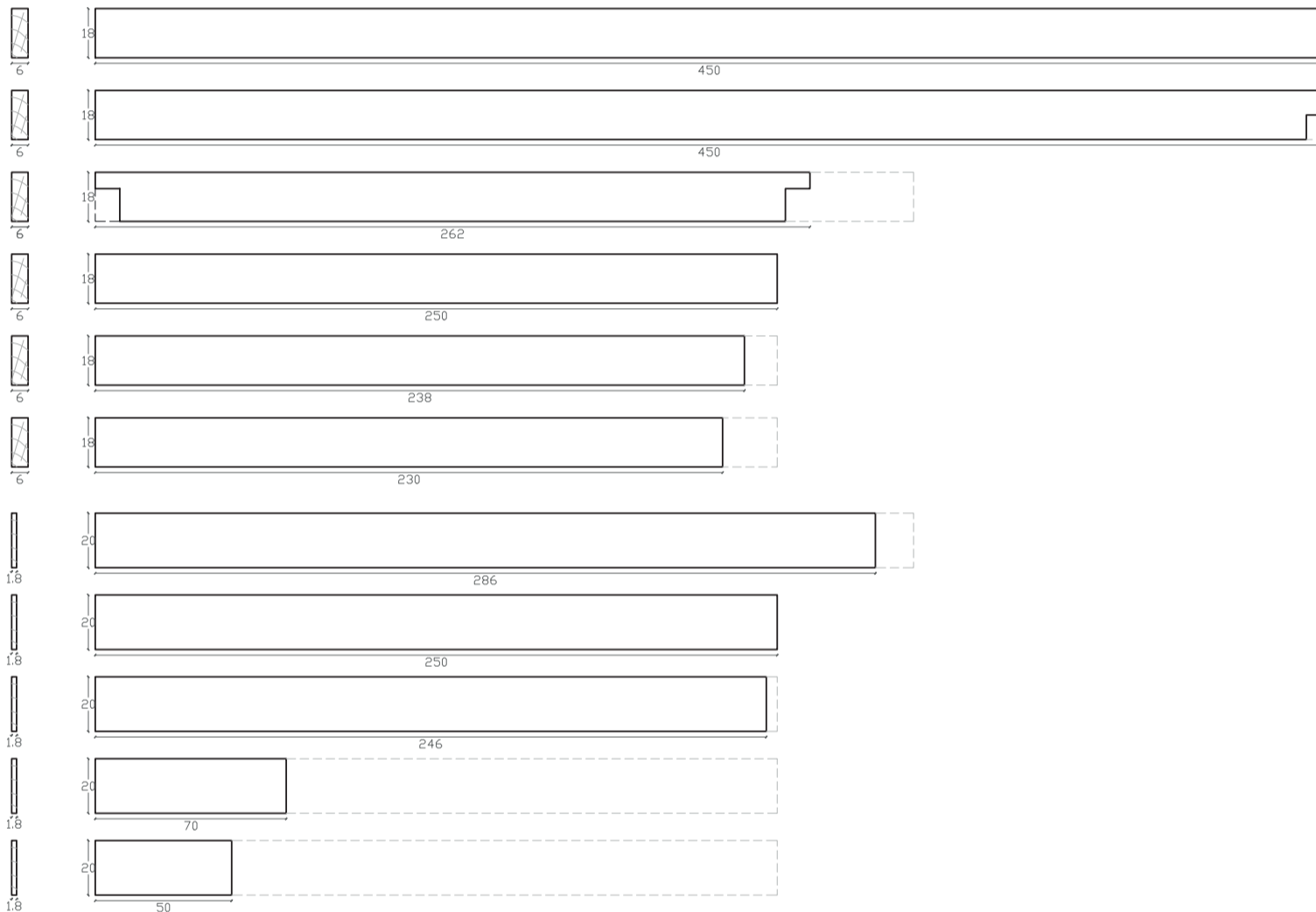


- 7. Traitement du bois au goudron du pin. Mise en place à plat des poutres pour la toiture.
- 8. Fixation des planches sur les poutres.
- 9. Montage de la toiture sur les panneaux Est et Ouest.



10. Traitement du bois au goudron du pin. Mise en place des poteaux à plat pour assembler les panneaux Sud et Nord.
 11. Montage des panneau. On ajoute la lisse en base et le linteaux de la façade sud puis les planches une à une le long des poteaux.
 12. Assemblage des panneaux au reste de la structure.

TABLEAU FOURNITURE	Section (cm)	Surface (cm ²)	Longueur (cm)	Nombre	Linéaire (cm)	Volume (cm ³)
Poteau Facade NSOE	18*6	108	450	17	7650	826200
Poteau facade Nord	18*6	108	230	3	690	74520
Poutre	18*6	108	262	5	1310	141480
Poutre Escalier	18*6	108	262	4	1048	113184
Linteau	18*6	216	238	2	476	102816
Poutre Fondation	18*6	108	250	3	750	81000
TOTAL					9650	1339200
Toiture	20*1,8	36	286	15	4290	154440
Facade Est/Ouest	20*1,8	36	250	40	10000	360000
Facade Nord	20*1,8	36	246	10	2460	88560
Facade Sud	20*1,8	36	120	13	1560	56160
Escalier	20*1,8	36	250	13	3250	117000
TOTAL					21560	776160



MATÉRIEL	Outils	Travail Bois	Finition Bois	Sol	Equipement
	Mètre Équerre Niveau à bulle Règle de Maçon	Scie Circulaire Viseuse-Perceuse Ciseaux à bois Ponseuse Vis	Pinceau Goudron de Pain	Pioche Pelle	Corde Tréteau Madrier et Planche Groupe Electrogène

COMMANDE MATÉRIAUX	Section (cm)	Longueur (cm)	Nombre
Poutre et Poteau	18*6	450	17
	18*6	300	5
	18*6	250	12
Planche	20*1,8	250	76
	20*1,8	300	15
Vis		8	500
		4	800

PLANNING	JOUR 1	JOUR 2	JOUR 3	JOUR 4	JOUR 5
Equipe 1 (2-3 personnes)	Tracé et Fondation	Traitement bois	Montage Façade Nord et Sud	Montage Escalier	Montage Façade Est et Ouest Finition
Equipe 2 (2-3 personnes)	Découpe Bois	Découpe Bois		Montage Toiture	

